



# รายงานประจำปี

Annual Report 2013  
Phetchaburi Rajabhat University

# 2556

## มหาวิทยาลัยราชภัฏเพชรบุรี



กองนโยบายและแผน  
มหาวิทยาลัยราชภัฏเพชรบุรี

# คำนำ

รายงานประจำปี 2556 มหาวิทยาลัยราชภัฏเทพบุรี กองนโยบายและแผน ได้จัดทำขึ้นเพื่อรายงานผลการดำเนินการตามพันธกิจและยุทธศาสตร์ในปี 2556 โดยมีข้อมูลพื้นฐานด้านต่างๆที่สำคัญ ได้แก่ ข้อมูลหลักสูตรและสาขาวิชาที่เปิดสอน จำนวนนักวิจัย นักศึกษา จำนวนบุคลากร งบประมาณ ทั้งนี้ถือใช้เป็นข้อมูลเบื้องต้นในการกำหนดนโยบาย และวางแผนพัฒนาการจัดการศึกษารวมทั้งการบริหารและการดำเนินงานด้านต่างๆ ของ มหาวิทยาลัย อีกทั้งยังเป็นการเผยแพร่ข้อมูลสู่หน่วยงานและผู้สนใจทั่วไปเพื่อนำไปใช้ประโยชน์ต่อไป

ในโอกาสนี้ กองนโยบายและแผนขอขอบคุณสำนักส่งเสริมวิชาการและงานทะเบียน กองการเจ้าหน้าที่ สำนักวิทยบริการและเทคโนโลยีสารสนเทศ ศูนย์คอมพิวเตอร์ งานประชาสัมพันธ์ และกองพัฒนานักศึกษา ที่ได้ให้ความอนุเคราะห์ข้อมูลจนสำเร็จลุล่วงด้วยดี นับเป็นอย่างยิ่งว่าเอกสารฉบับนี้จะเป็นประโยชน์ต่อหน่วยงานที่ได้รับและผู้สนใจ

กองนโยบายและแผน  
เมษายน 2556

# บทสรุปผู้บริหาร

## 1. สถานศึกษา

มหาวิทยาลัยราชภัฏเพชรบุรี เริ่มก่อตั้งครั้งแรกที่ตำบลคูระ อำเภอท่ายาง จังหวัดราชบุรี จากการเป็นโรงเรียนฝึกหัดครูสตรีธรรม เมื่อวันที่ 1 เมษายน พ.ศ.2469 และมีวิวัฒนาการเรื่อยมาในปี พ.ศ.2547 ได้มีพระบรมราชโองการโปรดเกล้าฯ ยกฐานะเป็นมหาวิทยาลัยราชภัฏเพชรบุรี ตามพระราชบัญญัติมหาวิทยาลัยราชภัฏ พ.ศ. 2547 คณะวิชาในสังกัดจำนวน 7 คณะ ได้แก่ คณะศึกษาศาสตร์ คณะมนุษยศาสตร์และสังคมศาสตร์ คณะวิทยาการจัดการ คณะวิทยาศาสตร์และเทคโนโลยี คณะเทคโนโลยีการเกษตร คณะเทคโนโลยีอุตสาหกรรม และ คณะเทคโนโลยีสารสนเทศ

## 2. การจัดการศึกษา

มหาวิทยาลัยราชภัฏเพชรบุรี จัดการศึกษาแบ่งเป็น 2 ภาค คือ ภาคปกติ ภาคนอกเวลาปกติ แบ่งเป็น 3 ระดับ คือ ปริญญาตรี ปริญญาโท ปริญญาเอก ใน 10 สาขาวิชาคือ 1. สาขาวิชาการศึกษา ศึกษาศาสตร์บัณฑิต (ค.บ.) 2. สาขาวิชาวิทยาศาสตร์ วิทยาศาสตร์บัณฑิต (วท.บ.) 3. สาขาวิชาศิลปศาสตร์ ศิลปศาสตรบัณฑิต (ศศ.บ.) 4. สาขาวิชารัฐประศาสนศาสตร์ รัฐประศาสนศาสตรบัณฑิต (รป.บ.) 5. สาขาวิชานิติศาสตร์ นิติศาสตรบัณฑิต (น.บ.) 6. สาขาวิชาบริหารธุรกิจ บริหารธุรกิจบัณฑิต (บธ.บ.) 7. สาขาวิชาวิศวกรรมศาสตร์ วิศวกรรมศาสตรบัณฑิต (วศ.บ.) 8. สาขาวิชาการบัญชี บัญชี (บช.บ.) 9. สาขาวิชาการแพทย์แผนไทย การแพทย์แผนไทยบัณฑิต (ทท.บ.) 10. สาขาวิชานิติศาสตร์ นิเทศศาสตรบัณฑิต (นศ.บ.)

## 3. นักศึกษา

ในปีการศึกษา 2556 มีนักศึกษากทั้งหมด 14,059 คน ระดับปริญญาตรี ภาคปกติ 11,687 คน ภาค นอกเวลา 2,204 คน ระดับบัณฑิตศึกษา ป.โท 149 คน ป.เอก 19 คน เป็นนักศึกษาใหม่ จำนวน 4,555 คน ระดับปริญญาตรี ภาคปกติ 3,903 คน ภาค นอกเวลา 540 คน ระดับบัณฑิตศึกษา ป.โท 101 คน ป.เอก 11 คน จำนวนผู้สำเร็จการศึกษาในปีการศึกษา 2555 จำแนกตามคณะ และประเภท โดยมียุทธศาสตร์สำเร็จการศึกษาทั้งหมด 1,442 คน ระดับปริญญาตรี ภาคปกติ 815 คน ภาคสมทบ 42 คน ภาค นอกเวลาปกติ 446 คน และระดับบัณฑิตศึกษา ป.โท 120 คน ป.เอก 19 คน

## 4. บุคลากร

ในปีงบประมาณ พ.ศ. 2556 มหาวิทยาลัยราชภัฏเพชรบุรีมีบุคลากรทั้งหมดทั้งสิ้น 578 คน แบ่งเป็น อาจารย์ประจำ 115 คน พนักงานมหาวิทยาลัยสายวิชาการ 183 คน ออสมป.ปริญญาเอก 68 คน ปริญญาโท 220 คน ปริญญาตรี 10 คน ตำแหน่ง ๗๘. 56 คน ตำแหน่ง ๕๘. 7 คน พนักงานราชการ 21 คน ทรัพยากรพลเรือน 13 คน ลูกจ้างประจำ 21 คน พนักงานมหาวิทยาลัยสายสนับสนุน 156 คน พนักงานชั่วคราว 69 คน

## 5. งบประมาณ

ในปีงบประมาณ 2556 มหาวิทยาลัยได้รับการจัดสรรเงินงบประมาณ จำนวน 538.6297 ล้านบาท แบ่งเป็นงบประมาณแผ่นดิน 349.8461 ล้านบาท คิดเป็นร้อยละ 64.395 และงบประมาณเงินรายได้ 188.7836 ล้านบาท คิดเป็นร้อยละ 35.05 และ เมื่อเทียบกับปีงบประมาณ 2555 พบว่าโดยภาพรวมเพิ่มขึ้นจำนวน 143.696 ล้านบาท คิดเป็นร้อยละ 36.38



รายงานประจำปี 2556

มหาวิทยาลัยราชภัฏเพชรบุรี

คณะผู้จัดทำ

ที่ปรึกษา

ผศ.ดร.นิวัฒน์ กลิ่นงาม

อธิการบดี

รศ.ดร.กาญจนา บุญส่ง

รองอธิการบดี

นายสะอาด เข้มสีดา

ผู้อำนวยการกองนโยบายและแผน

ผู้ดำเนินงาน

นางอาณา เข้มสีดา

นางชนเรณทร อมรจตุติ

นางสาวสุรภา ทูลเกษม

นางธีรวัฒน์ แสนะโน

นายอภิวัฒน์ ทานทอง

นางสาวสุชาดา วงษ์กรอบ

นางสาวอาริณี ตังเริก

ขอขอบคุณ

คณะ/สำนัก/สถาบัน และหน่วยงาน

ต่างๆ ที่ให้ความอนุเคราะห์ข้อมูล

## สารบัญ

### ส่วนที่ 1 ข้อมูลพื้นฐาน

ปรัชญา วิสัยทัศน์ พันธกิจ	2
นโยบายสมามนทวิทยาลัย	3
ราชภัฏสัญลักษณ์ และความเป็น	6

### ส่วนที่ 2 โครงสร้างการบริหาร และทรัพยากร

โครงสร้างมหาวิทยาลัยราชภัฏเพชรบุรี	11
คณะกรรมการสมามนทวิทยาลัย	12
คณะกรรมการบริหารมหาวิทยาลัย	14
งบประมาณ	16
บุคลากร	18
ทรัพยากรสารสนเทศ	19
อาคารสถานที่	20
งานถนน	23

### ส่วนที่ 3 ผลการดำเนินงานด้านการจัดการศึกษา

การจัดการศึกษา	25
นักศึกษ	30
ผู้สำเร็จการศึกษา	34
ภาวะการมีงานทำของบัณฑิต	36
ความพึงพอใจผู้ใช้บัณฑิต	39

### ส่วนที่ 4 ผลการดำเนินงานด้านการวิจัยและบริการวิชาการ

ด้านการวิจัย	41
ด้านการบริการวิชาการ	46
ด้านการทำนุบำรุงศิลปวัฒนธรรม	54

### ส่วนที่ 5 ผลการดำเนินงานตามประเด็นยุทธศาสตร์

ผลการดำเนินงานตามประเด็นยุทธศาสตร์	59
ประมวลกิจกรรม ปี 2556	66





# ส่วนที่ 1

- วัสดุพื้นฐาน



ปรัชญา

“คุณธรรมนำความรู้ด้วยสังคม”

วิสัยทัศน์

“เป็นมหาวิทยาลัยชั้นนำที่มุ่งพัฒนาองค์ความรู้ที่มีคุณภาพระดับสากลเพื่อสังคม ตามปรัชญาเศรษฐกิจพอเพียง”

ค่านิยมองค์กร

“ทำงานเชิงรุก สร้างประโยชน์สู่ทุกที่เป็นธรรม สำนึกนำความรับผิดชอบ กอบกิจเป็นหนึ่งเดียว”  
(PBRU : Proactive Benefit Responsibility Unity)

อัตลักษณ์ (Identity)

“คุณธรรมเด่น เน้นความเป็นไทย เท้าใจท้องถิ่น”

คำอธิบาย

“คุณธรรมเด่น” หมายถึง มีความตั้งใจอย่างจริงจังต่อในเรื่องที่ถูกที่ควร เป็นคนสูงส่งรักงานที่ทำ รู้จักเก็บออม ใช้ทรัพยากรสิ้นแต่พอประมาณ ไม่ฟุ้งเฟ้อ ประหยัดตรง ไม่เอินเอียง จริงใจ ประพฤติตนอยู่ในขอบเขต กฎ ระเบียบขององค์กร

“เน้นความเป็นไทย” หมายถึง อ่าน พูด เขียน ภาษาไทยได้อย่างถูกต้อง แต่งกายสุภาพ สดงาม มีความเป็นไทย แสดงความเคารพ อ่อนน้อมต่อผู้อื่น มีสัมมาคารวะ

“เท้าใจท้องถิ่น” หมายถึง รอบรู้ในบริบทและภูมิปัญญาท้องถิ่น ให้ความสำคัญร่วมมือ เกื้อกูลต่อท้องถิ่น ความรักและผูกพันต่อท้องถิ่น

เอกลักษณ์ (Uniqueness)

“สถาบันอุดมศึกษาเพื่อการพัฒนาท้องถิ่น”

คำอธิบาย

“สถาบันอุดมศึกษาเพื่อการพัฒนาท้องถิ่น” หมายถึง มหาวิทยาลัยที่มีความเป็นเลิศทางวิชาการบนพื้นฐานของภูมิปัญญาท้องถิ่น ภูมิปัญญาไทย และภูมิปัญญาสากล เป็นคลังปัญญาความรู้ของท้องถิ่น โดยมุ่งเน้นในสาขาวิชาด้านวิชาชีพครู ศึกษากองเกี่ยวข้อง ด้านเกษตรและอาหาร และด้าน เทคโนโลยี รวมทั้งเสริมสร้างความเข้มแข็งของชุมชน องค์กรปกครองส่วนท้องถิ่นและสถาบันการศึกษา เพื่อพัฒนาท้องถิ่นอย่างยั่งยืน



## นโยบายสภามหาวิทยาลัย ปีงบประมาณ พ.ศ. 2556

สภามหาวิทยาลัยได้กำหนดนโยบายในการพัฒนามหาวิทยาลัย ในปีงบประมาณ พ.ศ. 2556 เพื่อเป็นแนวทางในมหาวิทยาลัยนำไปสู่การปฏิบัติ ดังนี้

### ๐ ด้านการผลิตบัณฑิต

1. เร่งรัดการผลิตบัณฑิต และพัฒนากำลังคนให้ได้มาตรฐานคุณภาพ และสอดคล้องกับความต้องการของตลาดแรงงาน
2. ส่งเสริมการพัฒนาระดับบัณฑิตให้เป็นผู้มีคุณธรรม มีความเป็นไทย ก้นสมัชช ใฝ่รู้ และเท่าใจท้องถิ่น
3. สนับสนุนการพัฒนาและปรับปรุงหลักสูตรที่เน้นด้านวิชาชีพ การท่องเที่ยว การเกษตรและอาหาร และเทคโนโลยี
4. เร่งรัดพัฒนาบัณฑิตให้มีทักษะด้านภาษาต่างประเทศ อย่างน้อย 2 ภาษา โดยเฉพาะภาษาอังกฤษ และภาษาของกลุ่มอาเซียน
5. ส่งเสริมการผลิตครูที่มีสมรรถนะสูงตามมาตรฐานวิชาชีพและสอดคล้องกับความต้องการของประเทศ
6. ส่งเสริมการพัฒนาโรงเรียนสาธิตของมหาวิทยาลัยราชภัฏเทพบุรีให้เป็นแหล่งเรียนรู้ และสาธิตการจัดการศึกษาขั้นพื้นฐาน

### ๐ ด้านการวิจัยและพัฒนา

1. ส่งเสริมให้มีการผลิตงานวิจัยที่มีคุณภาพ โดยมุ่งเน้นผลิตงานวิจัย และสร้างองค์ความรู้ด้านวิชาชีพ การท่องเที่ยว การเกษตรและอาหาร และเทคโนโลยี ที่สามารถนำไปใช้ในการพัฒนาท้องถิ่นและประเทศ
2. ส่งเสริมและพัฒนอาจารย์และนักวิจัยในมีความสามารถในการทำวิจัยเพิ่มขึ้น
3. สนับสนุนให้มีการเผยแพร่ผลงานวิจัย ในระดับชาติและนานาชาติ
4. สนับสนุนให้มีการสร้างสรรค์สิ่งประดิษฐ์ นวัตกรรม และการปรับปรุงเทคโนโลยีที่สอดคล้องกับท้องถิ่น

### ๐ ด้านการบริการวิชาการแก่ชุมชน

1. ส่งเสริมสนับสนุนการบริการวิชาการการพัฒนาและถ่ายทอดเทคโนโลยีในหลากหลายรูปแบบที่สอดคล้องกับความต้องการของสังคม ชุมชน และท้องถิ่น
2. เร่งรัดงานบริการวิชาการเพื่อพัฒนาจังหวัดตามโครงการหนึ่งมหาวิทยาลัยหนึ่งจังหวัด
3. สนับสนุนการศึกษาวิจัยเพื่อสืบสานโครงการอันเนื่องมาจากพระราชดำริ



๐ ด้านการกำนุบำรุงศิลปวัฒนธรรม

1. ส่งเสริมการสร้างจิตสำนึกทางวัฒนธรรมแก่เยาวชน นักศึกษา และประชาชนในท้องถิ่นเพื่อให้เกิดความตระหนักซึ่งค่านิยมเอกลักษณ์ วัฒนธรรมนิยมประเทศไทยและเชิดชูภูมิปัญญาไทย
2. สนับสนุนให้มีการวิจัยทางวัฒนธรรมเพื่อส่งเสริมการท่องเที่ยวอย่างยั่งยืน
3. สนับสนุนการสร้างเครือข่ายทางวัฒนธรรม เพื่อการอนุรักษ์และเผยแพร่

๐ ด้านการบริหารจัดการ

1. เร่งรัดให้สร้างระบบการบริหารองค์กร โดยใช้หลักธรรมาภิบาล และปรัชญาเศรษฐกิจพอเพียง
2. เร่งรัดพัฒนาระบบบริหารด้วยเทคโนโลยีสารสนเทศ
3. เร่งรัดพัฒนาระบบบริหารงานบุคคล
4. เร่งรัดระบบการติดตาม ตรวจสอบ และประเมินผลงานควบคู่กับการใช้เงินทุกประเภท

๐ ด้านการพัฒนาคุณภาพ และมาตรฐานการศึกษา

1. พัฒนาระบบและกลไกการประกันคุณภาพการศึกษาที่สามารถสร้างคุณภาพการศึกษาได้อย่างแท้จริง
2. พัฒนาระบบและกลไกการประกันคุณภาพโดยบูรณาการให้เป็นส่วนหนึ่งของกระบวนการบริหารและดำเนินงานทุกระบบองค์กรเพื่อนำไปสู่องค์กรแห่งคุณภาพที่ได้รับการยอมรับตามมาตรฐานสากล



## ยุทธศาสตร์ 5 ปี เพื่อพัฒนามหาวิทยาลัย

เพื่อให้บรรลุตามวิสัยทัศน์ พันธกิจ เป้าประสงค์ของมหาวิทยาลัยได้กำหนดยุทธศาสตร์ ดังนี้  
ประเด็นยุทธศาสตร์ที่ 1 : การผลิตบัณฑิตและพัฒนาการจัดการศึกษา

1.1 ยกระดับการผลิตบัณฑิตให้เป็นบัณฑิตที่มีคุณธรรมนำความรู้ มีความรู้ความสามารถในการบูรณาการองค์ความรู้ระดับสากลสู่การแก้ปัญหา

1.2 พัฒนาระบบประกันคุณภาพการผลิตบัณฑิตบัณฑิต

1.3 ยกระดับคุณภาพของนวัตกรรมการเรียนการสอน

1.4 ขยายโอกาสทางการศึกษาในรูปแบบที่หลากหลายน

ประเด็นยุทธศาสตร์ที่ 2 : การวิจัยและพัฒนาองค์ความรู้เพื่อเพิ่มความเข้มแข็งทางวิชาการ

2.1 สร้างองค์ความรู้จากชุมชนเพื่อเป็นฐานในการพัฒนาสังคม

2.2 พัฒนาเครือข่ายการวิจัยเชื่อมโยงกับแหล่งเรียนรู้ในชุมชน

2.3 ยกระดับมาตรฐานงานวิจัยที่ตอบสนองต่อสังคมและสอดคล้องกับการพัฒนาการแข่งขันทะเล  
ประเทศ

ประเด็นยุทธศาสตร์ที่ 3 : การสร้างความเข้มแข็งของชุมชนและสังคม ถ่ายทอดเทคโนโลยี ทำนุบำรุงศิลปวัฒนธรรมภูมิปัญญาท้องถิ่น

3.1 ยกระดับสังคมและชุมชนให้สามารถพึ่งพาตนเองได้

3.2 ส่งเสริมการบริการวิชาการที่ตอบสนองต่อความต้องการของสังคมและบูรณาการในการพัฒนาการเรียนการสอนและการวิจัย

3.3 ส่งเสริม อนุรักษ์ กู้คืนฟู ส่งเสริม และพัฒนาศิลปวัฒนธรรม ภูมิปัญญาของท้องถิ่นได้อย่างยั่งยืน และเผยแพร่สู่สากล

3.4 พัฒนาศูนย์ข้อมูลสารสนเทศ องค์ความรู้ด้านภูมิปัญญาของท้องถิ่น

ประเด็นยุทธศาสตร์ที่ 4 : การเสริมสร้างนวัตกรรมการบริหารจัดการที่ดี

4.1 ยกระดับการบริหารจัดการมหาวิทยาลัยให้มีประสิทธิภาพและเป็นไปตามนวัตกรรมการบริหารกิจการบ้าน  
เมืองที่ดี

4.2 พัฒนาระบบการจาดนารายได้ ให้องค์กรมีความมั่นคงพึ่งพาตนเองได้

4.3 พัฒนาและยกระดับคุณภาพบุคลากรให้มีขีดความสามารถในการขับเคลื่อนยุทธศาสตร์ของ  
มหาวิทยาลัย





## ราชภัฏสัญลักษณ์

การกำหนดรูปแบบสัญลักษณ์ของสถาบันราชภัฏรูปแบบที่  
เกี่ยวข้องกับสถาบันพระมหากษัตริย์ผู้ทรงในทำเนียบสถาบันราชภัฏ  
รูปแบบที่เป็นกลาง เกี่ยวข้องกับถิ่นที่ตั้ง ธรรมชาติและความ  
สอดคล้องกับชื่อสถาบันราชภัฏที่ได้รับพระราชทาน

ราชภัฏสัญลักษณ์ได้นำลอมรวมมาจากสัญลักษณ์เดิมของ  
วิทยาลัยครูจำนวน 36 สถาบัน ในคตเนลลือคความเป็นหนึ่งในรูป  
แบบสัญลักษณ์ใหม่ทั้งปวงรูปแบบเดิขง โดยดำเนินถึงประโงษนใน  
การนำไปใช้เพื่อการสื่อความหมายบ่งต่อการจดจำมีจุดเด่นและเป็น  
เอกลักษณ์เฉพาะตัวของสถาบัน โดยรูปแบบของตราสัญลักษณ์  
อัญเชิญดวงตราพระราชลัญจกร ในพระบาทสมเด็จพระเจ้าอยู่หัว  
รัชกาลปัจจุบันโดยมีอุดมคติลิมสิทของทอบสิสสัมประตบขบแศตฉัตร

3 ชั้นล่าว ดันล่าวของแศตฉัตร ในวงกลมเปลี่งนจักรซึ่งนมนรอบอุดมคติลิมเดิมเป็นลายไทยสิทของบน  
ทั้นเทีงข ทริอทั้งของพระราชทานพระบรมภิกิโรย ข่อ "ภปร" สิทของ ทอบสิสสัมประตบขบในวงกลมซึ่งมีทั้น  
สีน้ำเทินสั่นทอบสิทว เบลวของดลวงตราลัญจกรสิทของทอบสิสสัมสามสิบนกเปลลวอยู่ในน้อทั้นเทีการในวงรี  
สีน้ำเทิน วงรีนออกของดลวงตราดักนบนเป็นชื่อเดิมภษาไทยของสถาบันราชภัฏทั้ง 36 แ่น่ง รวมทั้นสภาสถาบัน  
ราชภัฏ และมีลางประจําภมปิดนหน้าและทักขตัวอักษร ดันล่าวเป็นชื่อภษาอังกฤข ตัวอักษรสิทของบนทั้น  
เทีงขและล้อมวงรีทั้งดักนในและดักนนอกดลวงสั่นสิทของกับสิทของสัญลักษณ์ ประกอบดลวงสิทต่าง ๆ จํานวน 5  
สิ ดลต่อไปน้

สีน้ำเทิน แทนสถาบันพระมหากษัตริย์ผู้ทรงในทำเนียบ และพระราชทาน "สถาบันราชภัฏ"

สีเทีงข แทนแ่นล่งที่ต้อขของสถาบันราชภัฏ 36 แ่น่ง ในแ่นล่งธรรมชาติ และสิ่งแ่นดล้อมที่สขขภม

สิทของ แทนคความเจริญรุ่งเรีอองทางภุมภิขญญา

สิสสัม แทนคความรุ่งเรีอองทางคิลปฉัตมนธรรมท้องถัน ที่ทักขไกลใน 36 สถาบัน

สิทว แทนคความคิตอันบริสุทธี ของน้ภปราขณน่งพระบาทสมเด็จพระเจ้าอยู่หัว



## ประวัติความเป็นมา

มหาวิทยาลัยราชภัฏเพชรบุรี เริ่มก่อตั้งครั้งแรกที่ตำบลคูเรือ จังหวัดราชบุรี จากการเป็นโรงเรียนฝึกหัดครูฝึกกรรม เมื่อวันที่ 1 เมษายน พ.ศ.2469 จากนั้นจึงมีวิวัฒนาการตามลำดับดังนี้ พ.ศ. 2470 กระทรวงธรรมการมีคำสั่งให้ย้ายโรงเรียนมาตั้งในเขตพระราชวังรามราชนิเวศน์ (วังบ้านปืน) ตำบลบ้านหม้อ อำเภอเมือง จังหวัดเพชรบุรี โดยย้ายโรงเรียนฝึกหัดครูฝึกกรรม จังหวัดสมุทรสงคราม และโรงเรียนฝึกหัดครูประกาศนียบัตรมณฑลนครราชสีมา จังหวัดนครปฐม มารวมตั้งและเปลี่ยนชื่อเป็นโรงเรียนฝึกหัดครูประกาศนียบัตรมณฑลแผนกฝึกกรรม จังหวัดเพชรบุรี

พ.ศ. 2476 กระทรวงธรรมการได้อนุมัติให้เปิดสอนนักเรียนฝึกหัดครูมูลอีกระดับหนึ่ง และได้รับการยกฐานะขึ้นเป็นโรงเรียนฝึกหัดครูมูล ต่อมาได้ปรับปรุงหลักสูตรฝึกหัดครูประกาศนียบัตรใหม่และเปลี่ยนชื่อเป็นโรงเรียนฝึกหัดครูประกาศนียบัตรจังหวัดเพชรบุรี

พ.ศ. 2481 กองทัพบกประสงค์จะใช้สถานที่ของพระราชวังรามราชนิเวศน์ ดังนั้น กระทรวงธรรมการจึงส่งย้ายนักเรียนฝึกหัดครูมูลไปเรียนที่โรงเรียนฝึกหัดครูสงขลาและโรงเรียนฝึกหัดครูอยุธยา ส่วนนักเรียนฝึกหัดครูประกาศนียบัตรจังหวัดให้ย้ายไปเรียนที่บริเวณวัดเกตุ ต.ท่าราบ อ.เมือง จ.เพชรบุรี (ริมฝั่งแม่น้ำตรงข้ามกับพระราชวังรามราชนิเวศน์)

พ.ศ. 2484 กระทรวงศึกษาธิการมีนโยบายเร่งรัดผลิตครู จึงให้เปิดสอนนักเรียนฝึกหัดครูประกาศนียบัตรอีกแผนกหนึ่ง โดยรับนักเรียนที่สำเร็จชั้นประถมศึกษาปีที่ 4 เรียนต่อ 3 ปี สำเร็จแล้วได้วุฒิประกาศนียบัตร

พ.ศ. 2485 เปิดรับนักเรียนฝึกหัดครูมูลอีกครั้งหนึ่ง และได้เปลี่ยนชื่อเป็นโรงเรียนฝึกหัดครูมูลเพชรบุรี

พ.ศ. 2491 ยกเลิกหลักสูตรครูประกาศนียบัตร และเปลี่ยนชื่อเป็นโรงเรียนฝึกหัดครูเพชรบุรี

พ.ศ. 2497 ยกเลิกหลักสูตรฝึกหัดครูประกาศนียบัตรจังหวัด (อ.)

พ.ศ. 2498 ยกเลิกหลักสูตรฝึกหัดครูประกาศนียบัตร(ป.)เปิดสอนหลักสูตรประกาศนียบัตร วิชาการศึกษา (ป.กศ.)

พ.ศ. 2508 การผลิตครูเริ่มมีความต้องการเพิ่มขึ้น และเนื่องจากที่ตั้งโรงเรียนฝึกหัดครูเพชรบุรี เป็นที่ธรณีสัณฐานมีพื้นที่คับแคบไม่สามารถขยายโรงเรียนได้ จึงย้ายโรงเรียนฝึกหัดครูเพชรบุรีมาที่แหล่งใหม่ที่ทำบนาถั่ว อำเภอเมือง จังหวัดเพชรบุรี และดำเนินงานมาจนถึงปัจจุบัน

พ.ศ. 2512 กระทรวงศึกษาธิการได้อนุมัติให้โรงเรียนเปิดสอนระดับประกาศนียบัตรวิชาการศึกษาระดับสูง (ป.กศ.ระดับสูง) และได้ประกาศยกฐานะโรงเรียนฝึกหัดครูเพชรบุรีเป็นวิทยาลัยครูเพชรบุรี เมื่อวันที่ 1 พฤษภาคม 2512

พ.ศ. 2519 วิทยาลัยครูเพชรบุรีได้รับการยกฐานะขึ้นเป็นสถาบันอุดมศึกษาตามพระราชบัญญัติวิทยาลัยครู พ.ศ. 2518 และเปิดสอนระดับปริญญาสาขาวิชาศิลปศาสตร์ สาขาวิชาการศึกษา

พ.ศ. 2528 เปิดสอนระดับอนุปริญญาสาขาวิชาศิลปศาสตร์ และสาขาวิชาวิทยาศาสตร์

พ.ศ. 2529 เปิดสอนระดับอนุปริญญาและปริญญาตรีครบ 3 สาขา คือ สาขาวิชาการศึกษาศาสาวิชาวิทยาศาสตร์ และสาขาวิชาศิลปศาสตร์

ท.ศ. 2535 พระบาทสมเด็จพระเจ้าอยู่หัว ทรงพระกรุณาโปรดเกล้าฯพระราชทานนามวิทยาลัยครูว่า “สภากันราษฎรวิทยุเพชบุรี” เมื่อวันที่ 14 กุมภาพันธ์ 2535 โดยมีฐานะเป็นสภากันอุดมศึกษาที่ทำหน้าที่ผลิตบัณฑิต ทั้งสาขาวิชาการศึกษาและสาขาวิชาอื่น โดยเปิดสอนระดับปริญญาตรี และสูงกว่าปริญญาตรี

ท.ศ. 2538 พระราชบัญญัติสภากันราษฎร มีผลบังคับใช้ตั้งแต่วันที่ 25 มกราคม 2538 เป็นต้นมา ส่งผลให้การเปลี่ยนแปลงวิทยาลัยครูเป็นสภากันราษฎรมีศักดิ์และสิทธิ์สมบูรณ์ตามกฎหมายทุกประการ และมีผลทำให้เกิดการเปลี่ยนแปลงครั้งสำคัญของสภากัน ราษฎรในทุกๆ ด้านและส่งผลให้สภากันราษฎรเป็นสภากันอุดมศึกษาเพื่อการพัฒนาก่อตั้งโดยมีการกิจการหลัก คือ ในการศึกษาทางด้านวิชาการและวิชาชีพขั้นสูง ทำการวิจัย ในกิจการบริการทางวิชาการแก่สังคม ปรับปรุงถ่ายทอดและพัฒนาคอนโทรลโลยี ทำนุบำรุงศิลปวัฒนธรรมผลิตครูและส่งเสริมวิทยฐานะครู

ท.ศ. 2541 -2546 เปิดสอนในระดับบัณฑิตศึกษา “สาขาวิชาการบริหารการศึกษา” เปลี่ยนชื่อคณะเกษตรและอุตสาหกรรม เป็น “คณะเทคโนโลยีการเกษตร” มีการจัดตั้งคณะเทคโนโลยีอุตสาหกรรม และประกาศในราชกิจจานุเบกษา วันที่ 12 ตุลาคม พ.ศ. 2542 เปิดสอนระดับบัณฑิตศึกษา “สาขาวิชาเกษตรศาสตร์การเกษตร” “สาขาวิชาการศึกษานานาชาติ” “สาขาวิชาเทคโนโลยีอุตสาหกรรม” และ “สาขาวิชาเทคโนโลยีคอมพิวเตอร์ทางการศึกษา”

ท.ศ. 2547 พระราชบัญญัติมหาวิทยาลัยราชภัฏ พ.ศ. 2547 ได้รับการลงพระปรมาภิไธยและประกาศในราชกิจจานุเบกษา ฉบับกฤษฎีกา เมื่อวันที่ 10 มิถุนายน 2547 และมีผลบังคับใช้ตั้งแต่วันที่ 11 มิถุนายน 2547 เป็นต้นมา

ท.ศ. 2548 เปิดสอนระดับบัณฑิตศึกษา “สาขานักศึกษาศาสตร์และการสอน สาขาวิชาศาสตรศึกษา สาขาบริหารธุรกิจ และสาขาเทคโนโลยีสารสนเทศ เปิดสอนระดับปริญญาตรี สาขานิติศาสตร์

ท.ศ. 2550 เปิดสอนระดับปริญญาตรี 60 สาขาวิชา ระดับปริญญาโท 13 สาขาวิชา และระดับปริญญาเอก 3 สาขาวิชา

ท.ศ. 2551 เปิดสอนระดับปริญญาตรี 60 สาขาวิชา ระดับปริญญาโท 13 สาขาวิชา และระดับปริญญาเอก 3 สาขาวิชา

ปีการศึกษา 2551 มหาวิทยาลัยได้มีโครงการความร่วมมือกับสภากันอุดมศึกษาต่างประเทศ โดยการแลกเปลี่ยนนักศึกษา กับมหาวิทยาลัยชนชาติกลางสี่ วิทยาลัยภาษาต่างประเทศต่าง วิทยาลัยธุรกิจ การค้าระหว่างประเทศกลางสี่ และมหาวิทยาลัยชนชาติยูเนียน โดยนักศึกษาจากสภากันได้กล่าวมาเรียน นวัตกรรมประกาศนียบัตรวิชาภาษาไทย (นวัตสูตร 1 ปี) และนวัตกรรมปริญญาตรี วิชาภาษาไทย (2 ปี)

ท.ศ. 2552 เปิดสอนระดับปริญญาตรี 60 สาขาวิชา ระดับปริญญาโท 13 สาขาวิชา และระดับปริญญาเอก 3 สาขาวิชา

และในปีการศึกษา 2552 มหาวิทยาลัยได้มีโครงการความร่วมมือกับสภากันอุดมศึกษาต่างประเทศ โดยการแลกเปลี่ยนนักศึกษา กับมหาวิทยาลัยชนชาติกลางสี่ วิทยาลัยภาษาต่างประเทศต่าง วิทยาลัยธุรกิจการค้าระหว่างประเทศกลางสี่ และมหาวิทยาลัยชนชาติยูเนียน โดยนักศึกษาจากสภากันได้กล่าวมาเรียน นวัตกรรมประกาศนียบัตรวิชาภาษาไทย (นวัตสูตร 1 ปี) และนวัตกรรมปริญญาตรี วิชาภาษาไทย (2 ปี)

ท.ศ. 2553 เปิดสอนระดับปริญญาตรี 42 สาขาวิชา ระดับปริญญาโท 13 สาขาวิชา และระดับปริญญาเอก 3 สาขาวิชา มีโครงการความร่วมมือกับสภากันอุดมศึกษาต่างประเทศ โดยการแลกเปลี่ยนนักศึกษา กับมหาวิทยาลัยชนชาติกลางสี่ วิทยาลัยภาษาต่างประเทศต่าง วิทยาลัยธุรกิจการค้าระหว่างประเทศกลางสี่ และมหาวิทยาลัยชนชาติยูเนียน โดยนักศึกษาจากสภากันได้กล่าวมาเรียน นวัตกรรมประกาศนียบัตรวิชาภาษาไทย (นวัตสูตร 1 ปี) และนวัตกรรมปริญญาตรี วิชาภาษาไทย (2 ปี)

การพัฒนาความเป็นเลิศทางสาขาวิชา

มหาวิทยาลัยราชภัฏเทพบุรีจัดการเรียนการสอนในสาขาวิชาที่สอดคล้องกับความต้องการของท้องถิ่น และเป็นการในโอกาสทางการศึกษาในระดับอุดมศึกษาแก่ท้องถิ่น มหาวิทยาลัยราชภัฏเทพบุรี ให้ความสำคัญกับคุณภาพการศึกษาของผู้สำเร็จการศึกษาเป็นอย่างยิ่ง ดังนั้นในกระบวนการเรียนการสอนนอกจากระบบการเรียนการสอนโดยอาจารย์ผู้ทรงคุณวุฒิแล้ว มหาวิทยาลัยราชภัฏเทพบุรียังใช้เทคโนโลยีและระบบการสอนที่ทันสมัย เช่น ห้องปฏิบัติการทางภาษา ห้องปฏิบัติการนิเทศศาสตร์ ห้องปฏิบัติการคอมพิวเตอร์ ห้องปฏิบัติการเฉพาะทางอื่นๆ ห้องเรียนที่มีสื่อทัศนูปกรณ์ครบครัน มีสำนักวิทยบริการที่ได้มาตรฐาน ISO 9001:2000 สำหรับให้บริการแก่นักศึกษา มีการค้นคว้าวิจัยผ่านระบบเครือข่ายข้อมูลคอมพิวเตอร์ศูนย์บริการข้อมูลท้องถิ่น บริการตรวจสอบผลการศึกษาด้วยคอมพิวเตอร์ ฯลฯ มหาวิทยาลัยราชภัฏเทพบุรีใช้กระบวนการประกันคุณภาพอย่างต่อเนื่องเป็นเกณฑ์ในการประเมินผลการเรียนการสอนและติดตามผู้สำเร็จการศึกษา เพื่อนำไปสู่การเป็นสถาบันการศึกษาที่มีคุณภาพและได้มาตรฐานสากล



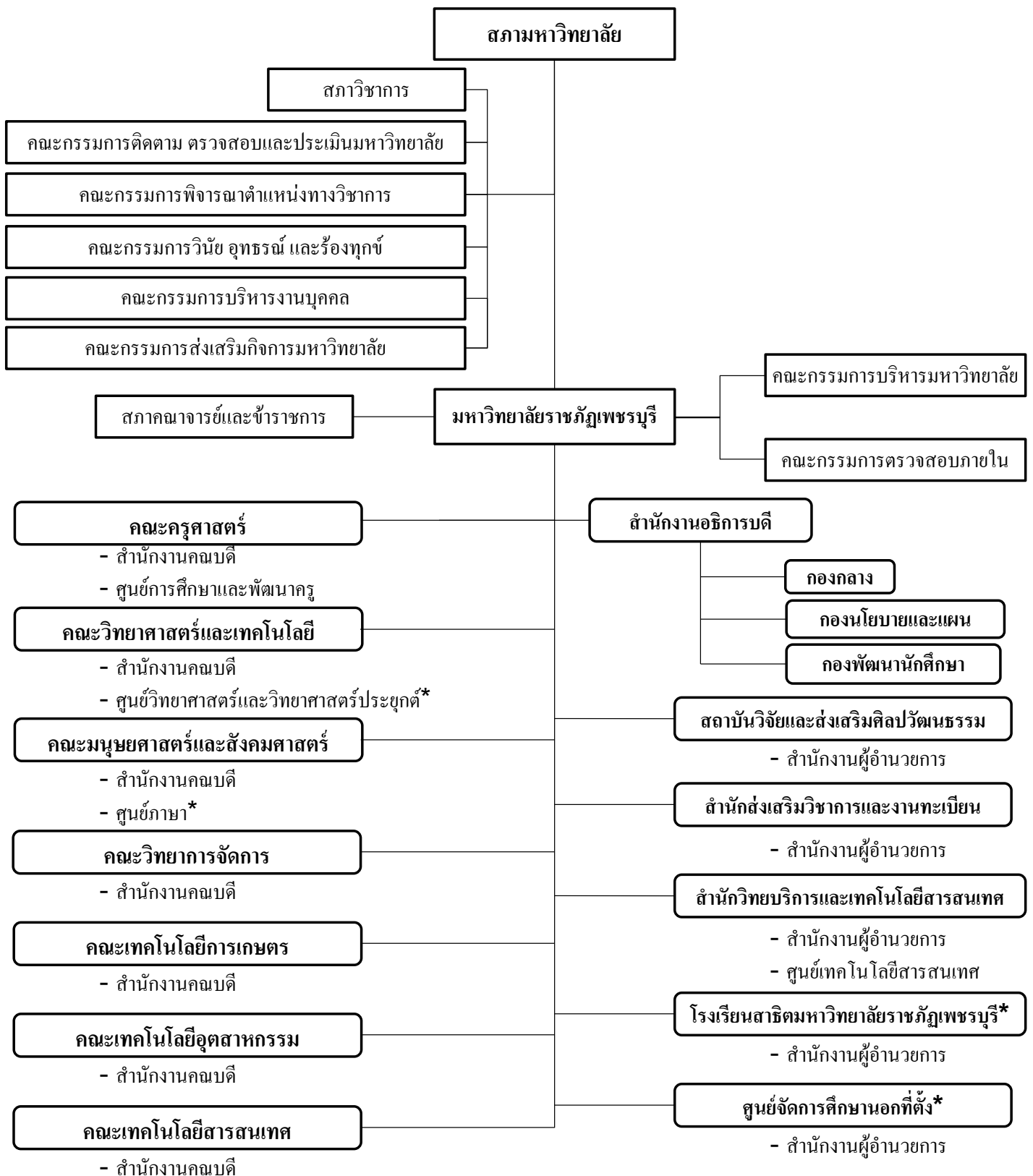


# ส่วนที่ 2

- โครงสร้างการบริหาร  
และทรัพยากร



# โครงสร้างมหาวิทยาลัยราชภัฏเพชรบุรี



หมายเหตุ : \* หน่วยงานภายในที่จัดตั้งโดยมติสภามหาวิทยาลัย



# คณะกรรมการสภามหาวิทยาลัยราชภัฏเพชรบุรี



พลเอกสุรยุทธ์ จุลานนท์  
นายกสภามหาวิทยาลัยราชภัฏเพชรบุรี



ศ.ดร.เฉลียง บุรีรักษ์  
อุปนายก



ศ.ดร.นิวัฒน์ กลิ่นงาม  
อธิการบดี



พลเอกสุรินทร์ พิกุลทอล  
ประธานคณะกรรมการส่งเสริมฯ



อาจารย์สุทุม นลานไทย  
ประธานสภาคณาจารย์ฯ



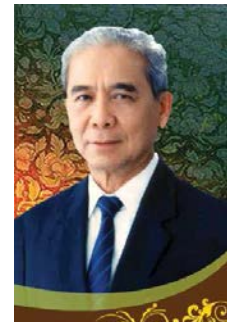
ม.ร.ว.จักรรัต จิตรพงศ์  
ผู้ทรงคุณวุฒิ



ดร.ฉันทนิภัส สุธาทานนท์  
ผู้ทรงคุณวุฒิ



ดร.ติเรก พรสีมา  
ผู้ทรงคุณวุฒิ



นางทงศ์ศักดิ์ จิรัช  
ผู้ทรงคุณวุฒิ



ดร.เกื้ออง กองแก้ว  
ผู้ทรงคุณวุฒิ



นางทวิชช์ จำเพชร  
ผู้ทรงคุณวุฒิ



ศ.ดร.สนิก ชุนดี  
ผู้ทรงคุณวุฒิ



นางสมศักดิ์ ไชยรัตนะดิษฐ์  
ผู้ทรงคุณวุฒิ

# คณะกรรมการสภามหาวิทยาลัยราชภัฏเพชรบุรี



ดร.สุภัทกร จำปาทอง  
ผู้ทรงคุณวุฒิ



ดร.เสกสรร นาควงศ์  
ผู้ทรงคุณวุฒิ



รศ.ดร.กาญจนา บุญส่ง  
ผู้แทนจากผู้ที่ทรงตำแหน่งบริหาร



ผศ.ดร.เสนาะ กลิ่นงาม  
ผู้แทนจากผู้ที่ทรงตำแหน่งบริหาร



ผศ.พจนารถ บัวเขียว  
ผู้แทนจากผู้ที่ทรงตำแหน่งบริหาร



ผศ.ดร.วีระชัย ดอนจอน  
ผู้แทนจากผู้ที่ทรงตำแหน่งบริหาร



ผศ.ดร.กมลทิพย์ ทลบุตร  
ผู้แทนจากคณาจารย์ประจำ



ผศ.ดร.ภานา อังกินันถัน  
ผู้แทนจากคณาจารย์ประจำ



ดร.บุญสนอง ชั่วขแก้ว  
ผู้แทนจากคณาจารย์ประจำ



อาจารย์พนัส ชัยรัมย์  
ผู้แทนจากคณาจารย์ประจำ



ผศ.นรินารถ ศิริรัตนารัต  
รองอธิการบดี  
เลขาธิการ

# คณะกรรมการบริหารมหาวิทยาลัยราชภัฏเพชรบุรี



ผศ.ดร.นิวัต กลิ่นงาม  
อธิการบดีมหาวิทยาลัยราชภัฏเพชรบุรี



รศ.ยศ วีระเดชาพงษ์  
รองอธิการบดี



ผศ.ดร.เสนาะ กลิ่นงาม  
รองอธิการบดี



ผศ.นรินทร์ดา ศิริรัตนารัต  
รองอธิการบดี



รศ.ดร.กาญจนา บุญส่ง  
รองอธิการบดี



ผศ.อุบล สมทรง  
รองอธิการบดี



ผศ.ดร.สาโรช เด็กชัชวาล  
ผู้ช่วยอธิการบดี



ดร.กฤษดา ดิษฐ์वाल  
ผู้ช่วยอธิการบดี



ดร.กัตถกอบ ทรานมณี  
ผู้ช่วยอธิการบดี

# คณะกรรมการบริหารมหาวิทยาลัยราชภัฏเพชรบุรี



ผศ.ดร.ปัญญา ทองนิล  
คณบดีคณะศึกษาศาสตร์



ผศ.รตีพรรณ เกี่ยมเดช  
คณบดีคณะมนุษยศาสตร์



ดร.กตฤชณ วงศ์รัตน์  
คณบดีคณะวิทยาการจัดการ



ดร.นุณศิริ ภิภรณ์เนตร  
คณบดีคณะวิทยาศาสตร์



ดร.มานัญญา ปริงฉิมภักดิ์  
คณบดีคณะเทคโนโลยีการเกษตร



ผศ.วิเชษฐ เกี่ยมเดิน  
คณบดีคณะเทคโนโลยีอุตสาหกรรม



ผศ.ดร.นิระชัย ดอนเจนนอ  
คณบดีคณะเทคโนโลยีสารสนเทศ



อ.ณัทภักดิ์ ศิริรัตน์  
คณบดีคณะพยาบาลศาสตร์



อ.นงนงค์ วงศ์พานิช  
ผู้อำนวยการสำนักงานอธิการบดี



นางสมพร พิริยะสุนทร  
ผู้อำนวยการกองกลาง



นายสะอาด เกี่ยมเดิน  
ผู้อำนวยการกองนโยบายและแผน



นางนันทวรรณ อมานุชกิจ  
ผู้อำนวยการกองพัฒนานักศึกษา



ผศ.ดร.พรรณี ดอนเจนนอ  
ผู้อำนวยการสำนักส่งเสริม



ผศ.พจนารถ บัวเหิงว  
ผู้อำนวยการสถาบันวิจัย



อ.ปิยวรรณ ดุสินธุ์  
ผู้อำนวยการสำนักวิทยบริการฯ



ดร.อัจฉรีย์ นุมนวรรณ  
ผู้อำนวยการโรงเรียนสาธิต

# งบประมาณ

ในปีงบประมาณ 2556 มหาวิทยาลัยได้รับการจัดสรรเงินงบประมาณ จำนวน 538.6297 ล้านบาท แบ่งเป็นงบประมาณแผ่นดิน 349.8461 ล้านบาท คิดเป็นร้อยละ 64.395 และงบประมาณเงินรายได้ 188.7836 ล้านบาท คิดเป็นร้อยละ 35.05 และ เมื่อเทียบกับปีงบประมาณ 2555 พบว่าโดยภาพรวมเพิ่มขึ้นจำนวน 143.696 ล้านบาท คิดเป็นร้อยละ 36.38

ตารางแสดงงบประมาณที่ได้รับจัดสรร จำแนกตามแผนงบประมาณและหมวดรายจ่าย

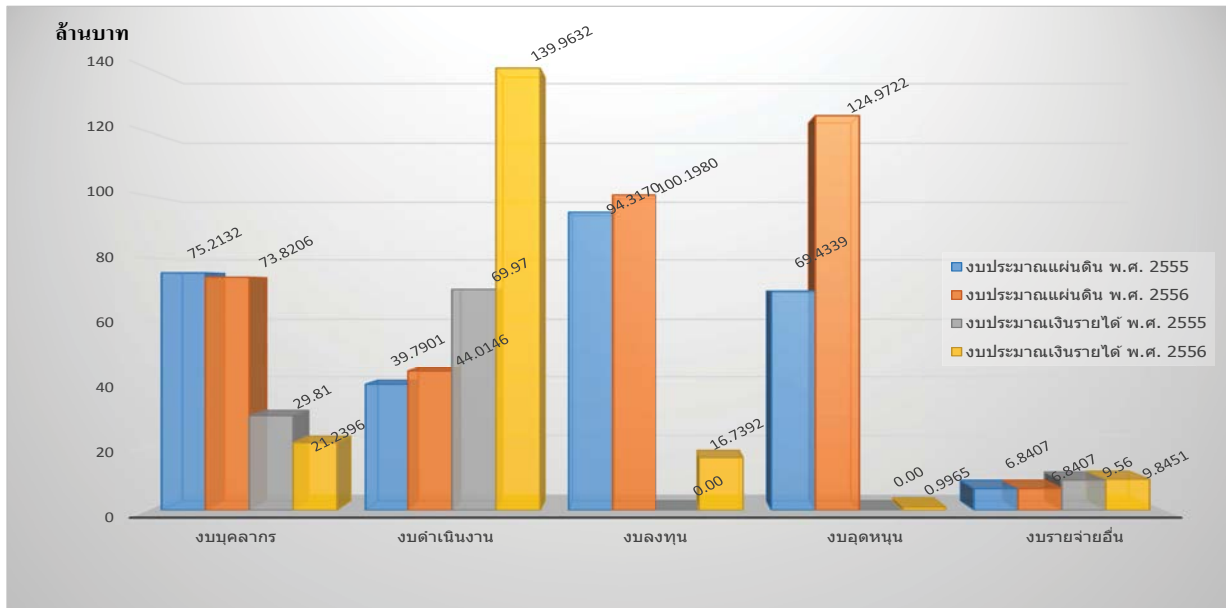
ประเภทงบประมาณ/หมวดรายจ่าย	งบประมาณแผ่นดิน				งบประมาณเงินรายได้				เปรียบเทียบกับ 2555-2556	
	พ.ศ. 2555		พ.ศ. 2556		พ.ศ. 2555		พ.ศ. 2556			
	จำนวน	ร้อยละ	จำนวน	ร้อยละ	จำนวน	ร้อยละ	จำนวน	ร้อยละ	จำนวน	ร้อยละ
งบบุคลากร	75.21	26.34	73.82	21.10	29.80	27.26	21.23	11.25	-9.96	-9.48
งบดำเนินงาน	39.79	13.93	44.01	12.58	69.97	63.99	139.96	74.14	74.21	67.62
งบลงทุน	94.31	33.02	100.19	28.64	-	-	16.73	8.87	22.62	23.98
งบอุดหนุน	69.43	24.31	124.97	35.72	-	-	0.99	0.53	56.53	81.42
งบรายจ่ายอื่น	6.84	2.40	6.84	1.96	9.56	8.74	9.84	5.22	0.28	1.74
รวม	285.59	100	349.84	100	109.33	100	188.78	100	143.69	36.38

ตารางแสดงงบประมาณที่ได้รับจัดสรร จำแนกตามลักษณะงาน

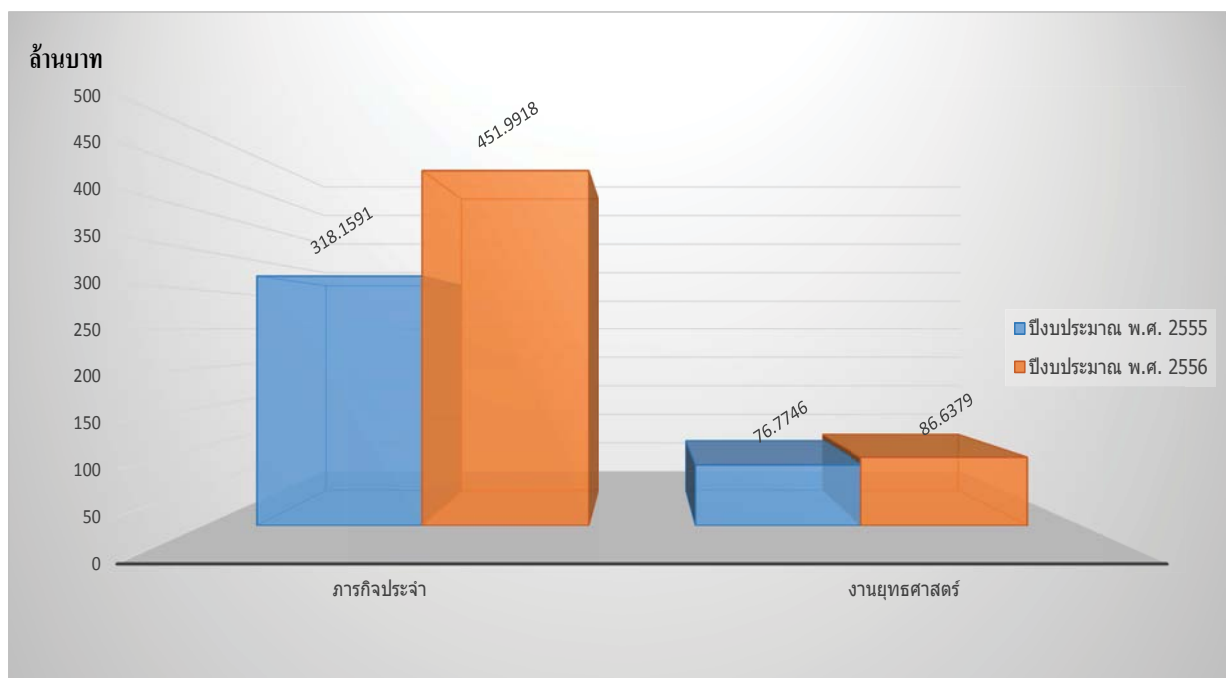
ลักษณะงาน	ปีงบประมาณ				เปรียบเทียบกับงบประมาณ	
	พ.ศ. 2555		พ.ศ. 2556		พ.ศ. 2555 - 2556	
	จำนวน	ร้อยละ	จำนวน	ร้อยละ	จำนวน	ร้อยละ
ภารกิจประจำ	318,159,100	80.56	451,991,800	83.92	133,832,700	31.16
งานยุทธศาสตร์	76,774,600	19.44	86,637,900	16.08	9,863,300	10.63
รวม	394,933,700	100	538,629,700	100	143,696,000	36.38

จากงบประมาณที่ได้รับจัดสรรเมื่อพิจารณาตามลักษณะงาน พบว่างบประมาณในปีงบประมาณ พ.ศ. 2556 ได้รับจัดสรรงบประมาณในการกิจประจำ จำนวน 451,991,800 บาท ซึ่งเมื่อปีงบประมาณ พ.ศ. 2555 ได้รับจัดสรร 318,159,100 บาท เพิ่มขึ้นร้อยละ 31.16 งานยุทธศาสตร์ ปีงบประมาณ พ.ศ. 2556 ได้รับจัดสรร 86,637,900 บาท ซึ่งในปีงบประมาณ พ.ศ. 2555 ได้รับจัดสรร 76,774,600 บาท เพิ่มขึ้นร้อยละ 10.63

แผนภูมิแสดงร้อยละงบประมาณที่ได้รับจัดสรร จำแนกตามประเภทงบประมาณและหมวดจ่าย



แผนภูมิแสดงร้อยละงบประมาณที่ได้รับจัดสรร จำแนกตามลักษณะงาน



# บุคลากร

ในปีงบประมาณ พ.ศ. 2556 มหาวิทยาลัยราชภัฏเพชรบุรีมีบุคลากรจำนวนทั้งสิ้น 578 คน แบ่งเป็น อาจารย์ประจำ 115 คน พนักงานมหาวิทยาลัยสาขาวิชาการ 183 คน อุดมศึกษาเอก 68 คน ปริญญาโท 220 คน ปริญญาตรี 10 คน ตำแหน่ง ผศ. 56 คน ตำแหน่ง รศ. 7 คน พนักงานราชการ 21 คน ศึกษาราชการพลเรือน 13 คน ลูกจ้างประจำ 21 คน พนักงานมหาวิทยาลัยสายสนับสนุน 156 คน พนักงานชั่วคราว 69 คน ข้อมูล ณ วันที่ 10 ตุลาคม 2556

ตารางแสดงจำนวนบุคลากรจำแนกตามประเภทและหน่วยงาน

หน่วยงานที่สังกัด	อาจารย์ประจำ	พนักงานมหาวิทยาลัยสาขาวิชาการ	พนักงานราชการ	ศึกษาราชการพลเรือน	ลูกจ้างประจำ	พนักงานมหาวิทยาลัยสายสนับสนุน	พนักงานชั่วคราว	รวม
คณะครุศาสตร์	13	8	1		1	6	15	44
คณะเทคโนโลยีการเกษตร	16	9	1			7	2	35
คณะเทคโนโลยีอุตสาหกรรม	13	21	1	1	2	7	5	50
คณะมนุษยศาสตร์และสังคมศาสตร์	22	62	2	1	1	7	25	120
คณะวิทยาการจัดการ	19	24	1	1	1	8	1	55
คณะวิทยาศาสตร์และเทคโนโลยี	22	36	2	1	1	17	3	82
คณะเทคโนโลยีสารสนเทศ	10	15	1		1	8	6	41
สำนักงานอธิการบดี			6	8	12	56	1	83
สำนักส่งเสริมวิชาการและงานทะเบียน			3		2	9		14
สำนักวิทยบริการและเทคโนโลยีสารสนเทศ			2	1		22		25
สถาบันวิจัยและส่งเสริมศิลปวัฒนธรรม			1			7		8
โรงเรียนสาธิตฯ		8				1	6	15
ศูนย์บ่มเพาะวิสาหกิจ							2	2
อาคารเพชรน้ำหนึ่ง							3	3
โครงการจัดตั้งคณะพยาบาลศาสตร์						1		1
รวม	115	183	21	13	21	156	69	578

# วิทยบริการและสารสนเทศ

ในปีงบประมาณ พ.ศ. 2556 สำนักวิทยบริการและเทคโนโลยีสารสนเทศ มหาวิทยาลัยราชภัฏเทพบุรีได้จัดทำรายการสารสนเทศ เพื่อเป็นสื่อการเรียนรู้การสอน และศึกษาค้นคว้าแก่บุคลากรและนักศึกษาต่อไป

รายการทรัพยากรสารสนเทศ	หน่วยนับ	ภาษาไทย	ภาษาต่างประเทศ	รวม
วัสดุตีพิมพ์				
หนังสือ	เล่ม	138,273	19,881	158,154
วิทยานิพนธ์	เล่ม	2,189	0	2,189
งานวิจัย	เล่ม	3,322	0	3,322
ภาคนิพนธ์	เล่ม	473	0	473
บทความย่อ	เล่ม	398	0	398
วารสารฉบับปัจจุบัน	รายการ	699	29	728
หนังสือพิมพ์	รายการ	24	6	30
ไลตทัศน์วัสดุและสื่ออิเล็กทรอนิกส์				
เทปวิดีโอทัศน์	ม้วน	1,928	1,928	3,856
เทปบันทึกเสียง	ตลับ	1,041	1,041	2,082
คอมพิวเตอร์				
- ซีดีเพลง/ซีดีบันทึกเสียง	แผ่น	13	0	13
- วีซีดี (วิดีโอซีดี, วิดีโอดีสก์)	แผ่น	1,174	0	1,174
- ซีดีรอม (บันทึกข้อมูล, รูปภาพ)	แผ่น	761	0	761
- ดีวีดีการเรียนการสอน	แผ่น	26	0	26
ฐานข้อมูล				
- ฐานข้อมูลที่ห้องสมุดพัฒนากัน	ฐาน	1	0	1
- ฐานข้อมูลที่บอกรับเป็นสมาชิก	ฐาน	2	3	5
- ฐานข้อมูลที่ได้รับ (สกอ., TCDC, SET Corner)	ฐาน	3	12	15
รวม	ฐาน	4	9	13
หนังสืออิเล็กทรอนิกส์	เล่ม	70	361	431



# อาคารสถานที่

ในปีงบประมาณ พ.ศ. 2556 มหาวิทยาลัยราชภัฏเพชรบุรีมีอาคารทั้งสิ้น 38 อาคาร เป็นอาคารเรียนและปฏิบัติการ จำนวน 28 หลัง และอาคารอื่นๆ จำนวน 10 อาคาร และนอกจากนี้ยังมีอาคารประกอบและอาคารอื่นๆ ดังตารางต่อไปนี้

ตารางแสดงข้อมูลอาคารเรียนและปฏิบัติการ และอาคารประกอบ

ที่	ชื่ออาคาร	ลักษณะ	ห้อง บรรณ	ปฏิบัติ การ	ห้องพัก อาจารย์	สำนักงาน	ห้อง ประชุม	อื่นๆ
อาคารเรียนและปฏิบัติการ								
1.	อาคาร 1 คณะมนุษยศาสตร์	ดสล. 3 ชั้น	6	12	8	1	3	1
2.	อาคาร 2 ศูนย์สาธิตและบริการการแพทย์แผนไทย	ดสล. 3 ชั้น	4	3	1	1	-	3
3.	อาคาร 3 คณะเทคโนโลยีสารสนเทศ	ดสล. 3 ชั้น	2	1	2	2	3	11
4.	อาคาร 4 คณะวิทยาศาสตร์	ดสล. 3 ชั้น	6	5	1	2	2	2
5.	อาคาร 5	ดสล. 2 ชั้น	1	1	1	2	1	2
6.	อาคาร 6 สำนักวิทยบริการฯ 1	ดสล. 2 ชั้น	1	-	2	1	4	10
7.	อาคาร 7 คณะวิทยาศาสตร์	ดสล. 3 ชั้น	6	4	3	2	-	3
8.	อาคาร 8 คณะดุริยางค์	ดสล. 3 ชั้น	5	1	3	2	1	5
9.	อาคาร 9 คณะดุริยางค์	ดสล. 3 ชั้น	8	2	7	1	1	2
10.	อาคาร 10 ศูนย์ฝึกวิชาชีพการโรงแรม (โรงแรมเพชรน้ำผึ้ง)	ดสล. 4 ชั้น	-	6	-	4	1	22
11.	อาคาร 11 โรงเรียนสาธิต	ดสล. 4 ชั้น	9	2	3	1	1	-
12.	อาคาร 12 อาคารเรียนชั่วคราว	1 ชั้น	5	-	-	-	-	-
13.	อาคาร 14 อาคารวิทยากร	ดสล. 9 ชั้น	26	2	6	11	4	12
14.	อาคาร 16 คณะเทคโนโลยีอุตสาหกรรม	ดสล. 5 ชั้น	15	16	10	2	3	1
15.	อาคาร 17 อาคารศูนย์ภาษาและคอมพิวเตอร์	ดสล. 4 ชั้น	11	6	6	6	10	1
16.	อาคาร 18 คณะวิทยาการจัดการ	ดสล. 8 ชั้น	20	12	10	1	3	24
17.	อาคาร 19 อาคารเฉลิมพระเกียรติ 7 รอบ พระชนมพรรษา (คณะเทคโนโลยี การเกษตร)	ดสล. 5 ชั้น	11	25	9	1	2	-
18.	อาคาร 22 อาคารอเนกประสงค์ (หอประชุม)	ดสล. 2 ชั้น	3	1	-	2	2	14
19.	อาคาร 22 อาคารมนุษยศาสตร์ (อยู่ระหว่างก่อสร้าง)	ดสล. 7 ชั้น	2	22	15	4	2	39
20.	อาคารเทคโนโลยีอุตสาหกรรม	ดสล. 2 ชั้น	2	14	5	2	1	3

ที่	ชื่ออาคาร	ลักษณะอาคาร	ห้อง บรรณฯ	ปฏิบัติ การ	ห้องพัก อาจารย์	สำนักงาน	ห้อง ประชุม	อื่นๆ
21.	อาคารปฏิบัติการไฟฟ้า	ดสล. 1 ชั้น	1	3	1	1	-	-
22.	อาคารปฏิบัติการก่อสร้าง	ดสล. 1 ชั้น	1	3	1	1	-	-
23.	อาคารเทคโนโลยีการเกษตร (อเนกประสงค์)	ดสล. 1 ชั้น	1	6	2	1	-	-
24.	อาคารศิลปะ	ดสล. 2 ชั้น	4	3	1	-	-	-
25.	อาคารดนตรี	ดสล. 2 ชั้น	3	5	2	-	-	-
26.	อาคารดนตรีรวมศาสตร์	ดสล. 2 ชั้น	1	2	1	-	-	2
อาคารประกอบ								
28.	อาคาร 13 อาคารบรรณราชชนดิรินทร์ (สำนักวิทยบริการฯ 2)	ดสล. 6 ชั้น	-	-	-	2	3	23
29.	อาคาร 15/A อาคารชุดที่พักอาจารย์	ดสล. 3 ชั้น	-	-	-	-	-	36
30.	อาคาร 15/B อาคารชุดที่พักอาจารย์	ดสล. 3 ชั้น	-	-	-	-	-	36
31.	อาคาร 15/C อาคารชุดที่พักบุคลากร	ดสล. 3 ชั้น	-	-	-	-	-	36
32.	อาคาร 20 หอพักเพชรไพลิน	ดสล. 5 ชั้น	-	-	-	-	-	100
33.	อาคาร 21 หอพักเพชรสายรุ้ง	ดสล. 5 ชั้น	-	-	-	-	-	100
34.	โรงอาหารชั่วคราว	ดสล. 1 ชั้น	-	-	-	-	-	-
35.	อาคารเรือนไทย	อาคารไม้ใต้ถุนสูง	-	-	-	1	1	5
36.	อาคารนวัตกรรมการเรียนการสอน	ดสล. 1 ชั้น	-	-	-	-	1	3
37.	อาคารสำนักวิทยบริการฯ	ดสล. 2 ชั้น	-	-	-	1	1	6
38.	อาคารศูนย์วิทยาศาสตร์และ วิทยาศาสตร์ประยุกต์	ดสล. 4 ชั้น	3	25	16	2	3	17
39.	อาคารนอกระบบ	ดสล. 2 ชั้น	2	4	1	1	-	2
40.	บ้านพักอธิการ 1 นลั	บ้านพัก 2 ชั้น	-	-	-	-	-	-
41.	บ้านพักอธิการ 1 นลั	บ้านพัก 2 ชั้น	-	-	-	-	-	-
42.	บ้านพักบุคลากร 77 นลั	บ้านพัก 2 ชั้น	-	-	-	-	-	-
43.	บ้านพักบุคลากร 4 นลั	บ้านพัก 1 ชั้น	-	-	-	-	-	-
44.	อาคารชุดที่พักบุคลากร 3 นลั	ดสล. 3 ชั้น	-	-	-	-	-	-
45.	อาคารนอพักชาย 3 นลั	ดสล. 2 ชั้น	-	-	-	-	-	-
46.	อาคารนอพักชาย 2 นลั	ดสล. สูง 3 ชั้น	-	-	-	-	-	-
47.	อาคารนอพักหญิง 2 นลั	ดสล. 3 ชั้น	-	-	-	-	-	-
48.	อาคารนอพักหญิง 2 นลั	ดสล. 5 ชั้น	-	-	-	-	-	-
49.	เพชรคลินิก (คลินิกรักษาสัตว์)	อาคารไม้ 1 ชั้น	-	-	-	-	-	-
50.	อาคารศูนย์วิทยาศาสตร์และ วิทยาศาสตร์ประยุกต์ 3 นลั	ดสล. 4 ชั้น	-	-	-	-	-	-
51.	อาคารนอกระบบ 2 นลั	ดสล. 2 ชั้น	-	-	-	-	-	-

# อาคารสถานที่

วิทยาเขตโป่งสลอด อำเภอบ้านลาด จังหวัดเพชรบูรณ์

ที่ตั้ง วิทยาเขตโป่งสลอด อำเภอบ้านลาด จังหวัดเพชรบูรณ์ เนื้อที่รวม 1,306 ไร่ มีลักษณะภูมิประเทศเป็นที่ราบเชิงเขา สภาพถนนในพื้นที่เป็นถนนดิน โดยแบ่งเป็น

โซนที่ 1 แล่งน้ำ	300 ไร่	โซนที่ 2 ที่นี่ยี่เกาะปลูก	200 ไร่
โซนที่ 3 ที่นี่ยี่ท่าอนุรักษ์	200 ไร่	โซนที่ 4 ที่นี่ยี่อยู่อาศัย	100 ไร่
โซนที่ 5 ที่นี่ยี่อาคารสำหรับการศึกษา	500 ไร่		

อาคารของวิทยาเขต : อาคารสำนักงาน 1 หลัง และ อาคารเอนกประสงค์(ชั่วคราว) 1 หลัง

ระบบบริการสาธารณูปโภค : อ่างเก็บน้ำ 1 แห่ง (เนื้อที่ 30 ไร่) ระบบไฟฟ้า ระบบระบายน้ำ ระบบน้ำดื่มและเพื่อการบริโภค รั้วรอบบริเวณเพื่อการรักษาความปลอดภัยและการบุกรุกของคนและสัตว์  
ความสามารถในการให้บริการในปัจจุบันเป็นสถานที่ฝึกประสบการณ์วิชาชีพนักศึกษาคณะเทคโนโลยีการเกษตร

สนามกีฬาากลาง(สนามฟุตบอล,ลู่วิ่งและลานกรีฑา)

มหาวิทยาลัยได้ปรับปรุงสนามกีฬาากลางเดิม โดยปรับปรุงเป็นสนามกีฬาากลางมาตรฐาน พร้อมลู่วิ่งมาตรฐาน เพื่อรองรับ นักศึกษามีความสนใจในกีฬาฟุตบอล กีฬาประเภทลู่วิ่งและลานเทมมิน โดยมีส่วนประสงค์เพื่อ ใช้เป็นสถานที่พัฒนาทักษะด้านการกีฬาแก่นักศึกษา ใช้เป็นสถานที่การแข่งขันกีฬาระดับอุดมศึกษา และบุคลากรในอนาคต และ ใช้เป็นสถานที่จัดการแข่งขันระดับภูมิภาค จังหวัด และท้องถิ่น

สระว่ายน้ำมาตรฐานพร้อมอ้อมจันท์รมินลวดดา (อยู่ระหว่างดำเนินการ)

มหาวิทยาลัยราชภัฏเพชรบุรี มีการเปิดสอนหลักสูตรที่หลากนหลาย โดยเฉพาะหลักสูตรสาขาวิชา วิทยาศาสตร์การกีฬา และหลักสูตรพลศึกษาและนันทนาการ มีนักศึกษาเรียนครบทุกชั้นปี การเรียนการสอนบางรายวิชา เช่น ว่ายน้ำ ต้องไปอาศัยสระว่ายน้ำของเอกชนซึ่งเป็นสระขนาดเล็กไม่ได้มาตรฐาน จึงมีความจำเป็นอย่างยิ่งที่มหาวิทยาลัยควรมีสระที่ได้มาตรฐาน เพื่อใช้ในการเรียนการสอน การฝึกซ้อมของนักกีฬา การให้บริการต่อบุคลากร และนักศึกษาอื่น ๆ รวมทั้งชุมชน โดยเฉพาะอย่างยิ่ง การเป็นศูนย์กลางทางด้านการกีฬาของจังหวัดเพชรบุรี และจังหวัดใกล้เคียงตามภารกิจของมหาวิทยาลัย ที่เป็นแหล่งผลิตบัณฑิตที่มีคุณภาพและเป็นศูนย์กลางการบริการวิชาการแก่สังคม เป็นคลังปัญญาของท้องถิ่น และเป็นแหล่งส่งเสริมคุณภาพชีวิตของนักศึกษา บุคลากร และบุคคลในชุมชน

# งานแผนงาน

รายการ	จำนวน (คัน)	สังกัด
1. รถยนต์โดยสาร (12 ที่นั่ง) (ตู้)	6	ส่วนกลาง
2. รถบัสโดยสาร (28 ที่นั่ง)	1	ส่วนกลาง
3. รถยนต์กะบะ	1	ส่วนกลาง
4. รถยนต์บรรทุก	1	ส่วนกลาง
5. รถยนต์นั่งส่วนบุคคล	1	ส่วนกลาง

โครงการรถไฟทางคู่ สายนครปฐม - หัวหิน

# ส่วนที่ 3

- ผลการดำเนินงาน

ด้านการจัดการศึกษา

อยู่ในอาเซียนอย่างสง่างาม  
กับมหาวิทยาลัยราชภัฏเพชรบุรี

# การจัดการศึกษา

มหาวิทยาลัยราชภัฏเพชรบุรี จัดการศึกษาแบ่งเป็น 2 ภาค คือ ภาคปกติ ภาคนอกเวลาปกติเปิดสอน 10 สาขา คือ

1. สาขาการศึกษา ดุษฎีศาสตรบัณฑิต (ด.บ.) จำนวน 15 สาขาวิชา ได้แก่ การศึกษาปฐมวัย, จิตวิทยาและการแนะแนว, ทฤษฎีการศึกษา, เกษตรศาสตร์, ภาษาไทย, ภาษาอังกฤษ, ศิลปศึกษา, สังคมศึกษา, นาฏยดุริยางคศาสตร์ (นาฏยการแสดง), นาฏยดุริยางคศาสตร์ (ดนตรีไทย), นาฏยดุริยางคศาสตร์ (ดนตรีสากล), เดมี, วิชาศึกษา, วิทยาศาสตร์และเทคโนโลยี และ คณิตศาสตร์และคอมพิวเตอร์
2. สาขาวิชาศาสตร์ ศึกษาศาสตรบัณฑิต (ฉก.บ.) จำนวน 16 สาขาวิชา ได้แก่ การเพาะเลี้ยงสัตว์น้ำ, เกษตรศาสตร์, สัตวศาสตร์, ศึกษาศาสตร์และเทคโนโลยีการอาหาร, การบูรณาการสารสนเทศอัจฉริยะ (นานาชาติ), ความมั่นคงคอมพิวเตอร์และไซเบอร์, ความมั่นคงคอมพิวเตอร์และไซเบอร์ (ภาคภาษาอังกฤษ), คอมพิวเตอร์ประยุกต์, เทคโนโลยีคอมพิวเตอร์สำนักงาน, วิทยาการคอมพิวเตอร์, วิทยาการคอมพิวเตอร์ (ภาคภาษาอังกฤษ), เทคโนโลยีคอมพิวเตอร์อิเล็กทรอนิกส์, เทคโนโลยีอุตสาหกรรม, เทคโนโลยีไฟฟ้า, วิศวกรรมเครื่องกล, วิศวกรรมเครื่องกล (เก็บบไอออน), สาธารณสุขศาสตร์ และ อาหารและโภชนาการประยุกต์
3. สาขาศิลปศาสตร์ ศิลปศาสตรบัณฑิต (ศศ.บ.) จำนวน 7 สาขาวิชา ได้แก่ ภาษาอังกฤษธุรกิจ, ภาษาจีน, การพัฒนาชุมชน, ศิลปและการออกแบบ, สารสนเทศศาสตร์และบรรณารักษศาสตร์, การพัฒนาและการจัดการอุตสาหกรรมท่องเที่ยว (ท่องเที่ยว) และ การพัฒนาและการจัดการอุตสาหกรรมท่องเที่ยว (โรงแรม)
4. สาขารัฐประศาสนศาสตร์ รัฐประศาสนศาสตรบัณฑิต (รป.บ.) จำนวน 2 สาขาวิชา ได้แก่ รัฐประศาสนศาสตร์ (การปกครองท้องถิ่น) และ รัฐประศาสนศาสตร์ (การบริหารรัฐกิจ)
5. สาขานิติศาสตร์ นิติศาสตรบัณฑิต (น.บ.) จำนวน 1 หลักสูตร ได้แก่ นิติศาสตร์
6. สาขาบริหารธุรกิจ บริหารธุรกิจบัณฑิต (บธ.บ.) จำนวน 8 สาขาวิชา ได้แก่ การตลาด, การตลาด (เก็บบไอออน), คอมพิวเตอร์ธุรกิจ, คอมพิวเตอร์ธุรกิจ (เก็บบไอออน), การจัดการทั่วไป, การจัดการทั่วไป (เก็บบไอออน), การจัดการทรัพยากรมนุษย์ และ การจัดการทรัพยากรมนุษย์ (เก็บบไอออน)
7. สาขาวิศวกรรมศาสตร์ วิศวกรรมศาสตรบัณฑิต (วศ.บ.) จำนวน 4 สาขาวิชา ได้แก่ วิศวกรรมพลังงาน, วิศวกรรมสารสนเทศและการสื่อสาร
8. สาขาการบัญชี บัญชี (บช.บ.) จำนวน 2 สาขาวิชา ได้แก่ การบัญชี, การบัญชี (เก็บบไอออน)
9. สาขาการแพทย์แผนไทย การแพทย์แผนไทยบัณฑิต (ภท.บ.) จำนวน 1 สาขาวิชา ได้แก่ การแพทย์แผนไทย
10. สาขานิเทศศาสตร์ นิเทศศาสตรบัณฑิต (นศ.บ.) จำนวน 1 สาขาวิชา ได้แก่ นิเทศศาสตร์

**หลักสูตรที่เปิดสอนระดับปริญญาตรี**  
**ปีการศึกษา 2556 มหาวิทยาลัยราชภัฏเพชรบูรณ์**

คณะ/สาขาวิชา		จุดมุ่งหมาย	หลักสูตร	คุณสมบัติ	ปกติ	นอกเวลาปกติ
<b>คณะครุศาสตร์</b>						
1	การศึกษาระดับมัธยมศึกษา	ด.บ.	5 ปี	สำเร็จการศึกษาระดับมัธยมศึกษาตอนปลาย	✓	✓
2	จิตวิทยาและการแนะแนว	ด.บ.	5 ปี	สำเร็จการศึกษาระดับมัธยมศึกษาตอนปลาย หรือเทียบเท่า	✓	-
3	พลศึกษา	ด.บ.	5 ปี	สำเร็จการศึกษาระดับมัธยมศึกษาตอนปลาย หรือเทียบเท่า	✓	✓
<b>คณะเทคโนโลยีการเกษตร</b>						
1	การเพาะเลี้ยงปลาสัตว์น้ำ	วท.บ.	4 ปี	สำเร็จการศึกษามัธยมศึกษาตอนปลาย หรือเทียบเท่า และ ปลาย. ในสาขาวิชาเกษตรกรรมหรือสาขาที่เกี่ยวข้อง	✓	-
2	เกษตรศาสตร์	วท.บ.	4 ปี	สำเร็จการศึกษามัธยมศึกษาตอนปลาย หรือเทียบเท่า สาขาวิชา-คณิต เกเรดเฉลี่ยไม่ต่ำกว่า 2.00	✓	-
3	สัตวศาสตร์	วท.บ.	4 ปี		✓	-
4	วิทยาศาสตร์และเทคโนโลยีการอาหาร	วท.บ.	4 ปี	สำเร็จการศึกษามัธยมศึกษาตอนปลาย หรือเทียบเท่า สาขาวิชา-คณิต เกเรดเฉลี่ยไม่ต่ำกว่า 2.00	✓	-
5	เกษตรศาสตร์ (สาขาเปิดใหม่)	ด.บ.	5 ปี	สำเร็จการศึกษามัธยมศึกษาตอนปลาย หรือเทียบเท่า	✓	-
<b>คณะเทคโนโลยีสารสนเทศ</b>						
1	การบูรณาการสารสนเทศอัจฉริยะ (นานาชาติ)	วท.บ.	4 ปี	สำเร็จการศึกษามัธยมศึกษาตอนปลาย หรือเทียบเท่า สื่อสารภาษาอังกฤษได้ดี	✓	-
2	ความมั่นคงคอมพิวเตอร์และไซเบอร์	วท.บ.	4 ปี	สำเร็จการศึกษามัธยมศึกษาตอนปลาย หรือเทียบเท่า	✓	-
3	ความมั่นคงคอมพิวเตอร์และไซเบอร์(Eng)	วท.บ.	4 ปี		✓	-
4	คอมพิวเตอร์ประยุกต์	วท.บ.	4 ปี	สำเร็จการศึกษามัธยมศึกษาตอนปลาย หรือเทียบเท่า ปลาย. หรือเทียบเท่า	✓	-
5	เทคโนโลยีคอมพิวเตอร์สำนักงาน	วท.บ.	4 ปี		✓	-
6	วิทยาการคอมพิวเตอร์	วท.บ.	4 ปี	สำเร็จการศึกษามัธยมศึกษาตอนปลาย หรือเทียบเท่า	✓	-
7	วิทยาการคอมพิวเตอร์(Eng)	วท.บ.	4 ปี		✓	-
<b>คณะเทคโนโลยีอุตสาหกรรม</b>						
1	เทคโนโลยีคอมพิวเตอร์อิเล็กทรอนิกส์	วท.บ.	4 ปี	สำเร็จการศึกษามัธยมศึกษาตอนปลาย หรือเทียบเท่า และ ปลาย. ทุกสาขา	✓	-
2	เทคโนโลยีไฟฟ้า	วท.บ.	4 ปี		✓	-
3	เทคโนโลยีอุตสาหกรรม	วท.บ.	4 ปี		✓	-
4	วิศวกรรมสารสนเทศและโทรคมนาคม	วศ.บ.	4 ปี		✓	-
5	วิศวกรรมพลังงาน (สาขาเปิดใหม่)	วศ.บ.	4 ปี		✓	-

คณะ/สาขาวิชา		วุฒิ	หลักสูตร	คุณสมบัติ	ปกติ	นอกเวลา ปกติ
6	วิศวกรรมเครื่องกล	วศ.บ.	4 ปี	สำเร็จการศึกษามัธยมศึกษาตอนปลาย หรือเทียบเท่า สาขาวิทย์-คณิต , ศิลป์-คำนวณ และ ภาษาอังกฤษ	✓	✓
7	วิศวกรรมเครื่องกล วิศวกรรมโยธา	วศ.บ.	4 ปี	สำเร็จการศึกษาระดับ ปวส. หรือเทียบเท่า ในสาขาที่เกี่ยวข้อง	✓	✓
<b>คณะมนุษยศาสตร์และสังคมศาสตร์</b>						
1	ภาษาไทย	ค.บ.	5 ปี	สำเร็จการศึกษาระดับมัธยมศึกษาตอนปลายหรือเทียบเท่าเกรดเฉลี่ยไม่ต่ำกว่า 2.00	✓	-
2	ภาษาอังกฤษ	ค.บ.	5 ปี		✓	-
3	ศิลปศึกษา	ค.บ.	5 ปี		✓	-
4	สังคมศึกษา	ค.บ.	5 ปี	สำเร็จการศึกษาระดับมัธยมศึกษาตอนปลาย	✓	-
5	นาฏยดุริยางคศาสตร์ (นาฏยการแสดง)	ค.บ.	5 ปี		✓	-
6	นาฏยดุริยางคศาสตร์(ดนตรีไทย)	ค.บ.	5 ปี		✓	-
7	นาฏยดุริยางคศาสตร์(ดนตรีสากล)	ค.บ.	5 ปี		✓	-
8	ภาษาอังกฤษธุรกิจ	ศศ.บ.	4 ปี	สำเร็จการศึกษาระดับมัธยมศึกษาตอนปลายหรือเทียบเท่า	✓	-
9	ภาษาจีน	ศศ.บ.	4 ปี		✓	-
10	การพัฒนาชุมชน	ศศ.บ.	4 ปี		✓	-
11	ศิลปะและการออกแบบ	ศศ.บ.	4 ปี		✓	-
12	สารสนเทศศาสตร์และบรรณารักษศาสตร์	ศศ.บ.	4 ปี	สำเร็จการศึกษาระดับมัธยมศึกษาตอนปลาย	✓	-
13	การพัฒนาและการจัดการอุตสาหกรรมท่องเที่ยว (ท่องเที่ยว)	ศศ.บ.	4 ปี		✓	-
14	การพัฒนาและการจัดการอุตสาหกรรมท่องเที่ยว (โรงแรม)	ศศ.บ.	4 ปี		✓	-
15	นิติศาสตร์	น.บ.	4 ปี	สำเร็จการศึกษาระดับมัธยมศึกษาตอนปลายหรือเทียบเท่า	✓	-
16	รัฐประศาสนศาสตร์(การปกครองท้องถิ่น)	ร.บ.บ.	4 ปี		✓	✓
17	รัฐประศาสนศาสตร์ (การบริหารรัฐกิจ)	ร.บ.บ.	4 ปี		✓	✓
<b>คณะวิทยาการจัดการ</b>						
1	นิเทศศาสตร์	นศ.บ.	4 ปี	สำเร็จการศึกษามัธยมศึกษาตอนปลาย หรือเทียบเท่า	✓	-
2	การตลาด	บธ.บ.	4 ปี		✓	-
3	การจัดการทั่วไป	บธ.บ.	4 ปี		✓	✓
4	คอมพิวเตอร์ธุรกิจ	บธ.บ.	4 ปี		✓	✓
5	การจัดการทรัพยากรมนุษย์	บธ.บ.	4 ปี		✓	-
6	การบัญชี	บช.บ.	4 ปี		✓	✓



คณะ/สาขาวิชา		วุฒิ	หลักสูตร	คุณสมบัติ	ปกติ	นอกเวลา ปกติ
7	การตลาด(เว็บไซต์)	บช.บ.	4 ปี	สำเร็จการศึกษาระดับ ปวส. หรือเทียบเท่า ทางด้านบริหารธุรกิจ	✓	-
8	การจัดการทั่วไป(เว็บไซต์)	บธ.บ.	4 ปี		✓	✓
9	คอมพิวเตอร์ธุรกิจ(เว็บไซต์)	บธ.บ.	4 ปี		✓	-
10	การจัดการทรัพยากรมนุษย์ (เว็บไซต์)	บธ.บ.	4 ปี		✓	-
11	การบัญชี (เว็บไซต์)	บช.บ.	4 ปี		✓	✓
<b>คณะวิทยาศาสตร์และเทคโนโลยี</b>						
1	สาธารณสุขศาสตร์	วท.บ.	4 ปี	สำเร็จการศึกษาระดับมัธยมศึกษา ตอนปลาย สายวิทย์ - คณิต	✓	-
2	การแพทย์แผนไทย	พท.บ.	4 ปี		✓	-
3	เคมี	ค.บ.	5 ปี		✓	-
4	ชีววิทยา	ค.บ.	5 ปี		✓	-
5	วิทยาศาสตร์และเทคโนโลยี	ค.บ.	5 ปี		✓	-
6	คณิตศาสตร์และคอมพิวเตอร์	ค.บ.	5 ปี	สำเร็จการศึกษาระดับมัธยมศึกษา ตอนปลาย สายวิทย์ - คณิต หรือ ศิลป์-คำนวณ	✓	-
7	อาหารและโภชนาการประยุกต์	วท.บ.	4 ปี	สำเร็จการศึกษาระดับมัธยมศึกษา ตอนปลาย หรือเทียบเท่า	✓	-
<b>ศูนย์จัดการศึกษาออกสถานกึ่งตำบล</b>						
1	รัฐประศาสนศาสตร์ (การปกครองท้องถิ่น)	รป.บ.	4 ปี	สำเร็จการศึกษามัธยมศึกษาตอน ปลาย หรือเทียบเท่า	-	✓
2	การจัดการทั่วไป	บธ.บ.	4 ปี		-	✓
3	การจัดการทั่วไป(เว็บไซต์)	บธ.บ.	4 ปี	สำเร็จการศึกษาระดับ ปวส. หรือเทียบเท่า ทางด้านบริหารธุรกิจ	-	✓

หลักสูตรที่เปิดสอนระดับปริญญาโทและระดับปริญญาเอก ในปีการศึกษา 2556 มหาวิทยาลัยราชภัฏเพชรบุรี				
คณะ/สาขาวิชา		จุดมี	ปกติ	นอกเวลา ปกติ
คณะมนุษยศาสตร์				
	บริหารการศึกษา	ด.ม.	-	✓
	หลักสูตรและการสอน	ด.ม.	-	✓
คณะเทคโนโลยีอุตสาหกรรม				
	วิศวกรรมเครื่องกล	วศ.ม.	✓	✓
คณะมนุษยศาสตร์และสังคมศาสตร์				
	ยุทธศาสตร์การพัฒนามหาวิทยาลัย	ศศ.ม.	-	✓
	รัฐประศาสนศาสตร์	ร.ป.ม.	-	✓
	ยุทธศาสตร์การพัฒนามหาวิทยาลัย	ปร.ด.	-	✓
คณะวิทยาการจัดการ				
	การบริหารธุรกิจ	บธ.ม.	-	✓
คณะเทคโนโลยีสารสนเทศ				
	เทคโนโลยีคอมพิวเตอร์เพื่อการศึกษา	วท.ม.	-	✓

การเข้าศึกษาในมหาวิทยาลัยมีลักษณะการเปิดรับ 3 ประเภท คือ

1. ประเภทโควตา (เฉพาะสาขาวิชา วท.บ., ศศ.บ., บธ.บ., น.บ., ร.ป.บ., นศ.บ., วศ.บ., บช.บ., และ ทท.บ.) ไม่ต้องสอบสัมภาษณ์ สมัคร ชำระเงินและรายงานตัวเข้าเป็นนักศึกษาได้ทันที โดยผู้สมัครต้องมีผลการเรียนเฉลี่ยสะสม 5 ภาคการศึกษา และผลการศึกษาตลอดหลักสูตรไม่ต่ำกว่า 2.50 หรือเป็นผู้มีความสามารถเป็นที่ยอมรับ ได้รับรางวัลยกย่องชมเชยจากหน่วยงานระดับจังหวัดขึ้นไป

2. สมัครประเภทคัดเลือก (เฉพาะสาขาวิชา วท.บ., ศศ.บ., บธ.บ., น.บ., ร.ป.บ., นศ.บ., วศ.บ., บช.บ., และ ทท.บ.) ผ่านการสอบสัมภาษณ์ ณ จุดรับสมัครเพื่อพิจารณาบุคลิกภาพ ความรู้ความสามารถ ทัศนคติ ความสนใจ และความต้องการของผู้เรียน

3. สมัครหลักสูตรดุสิตบัณฑิต

กลุ่มที่ 1 ผู้สมัครมีผลการเรียนดี โดยมีผลการเรียนเฉลี่ยสะสม 5 ภาคการศึกษา และผลการศึกษาตลอดหลักสูตรไม่ต่ำกว่า 2.50

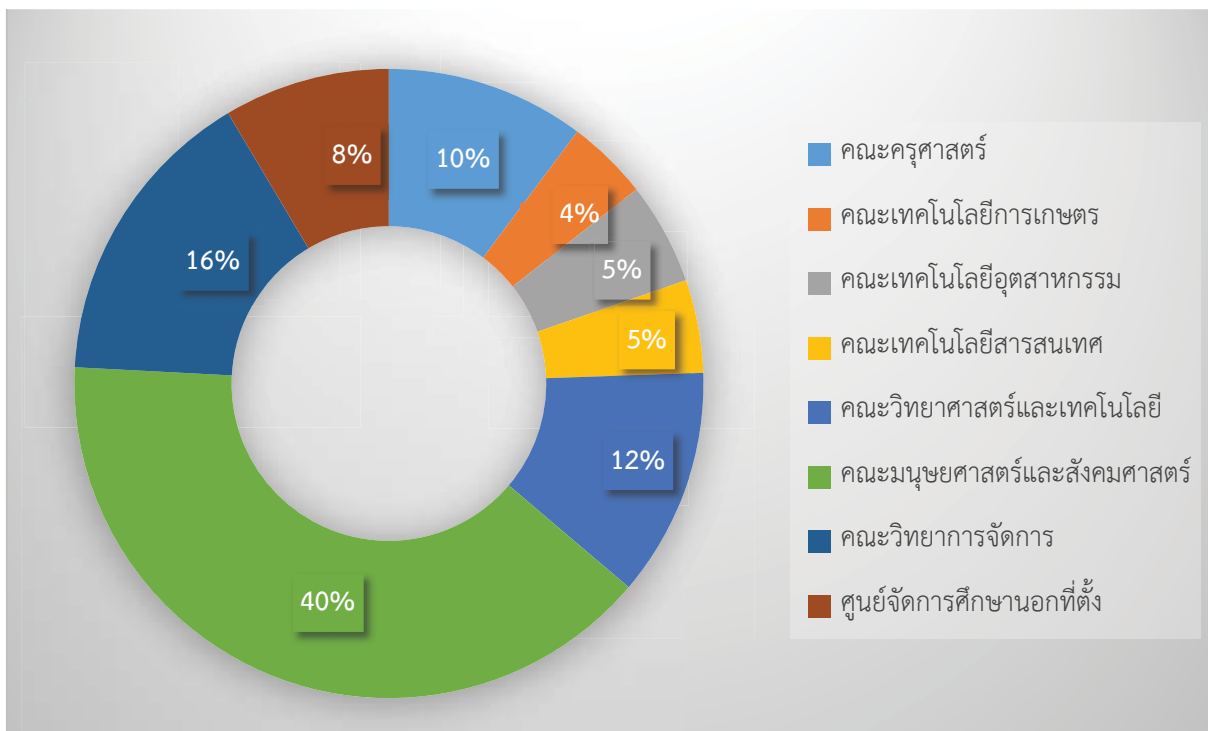
กลุ่มที่ 2 ผู้สมัครมีผลการเรียนต่ำกว่า 2.50 แต่ไม่ต่ำกว่า 2.00 สามารถสมัครได้ด้วยตนเองที่สำนักส่งเสริมวิชาการและงานทะเบียน และต้องผ่านการสอบวัดผลความสามารถ เพื่อพิจารณาบุคลิกภาพ ความรู้ความสามารถ ทัศนคติ ความสนใจ และความต้องการของผู้เรียน ซึ่งผู้สมัครจะต้องสอบผ่านเกณฑ์ร้อยละ 60 ขึ้นไปจึงสามารถรายงานตัวเข้าศึกษาในสาขาหลักสูตรบัณฑิตได้

# นักศึกษา

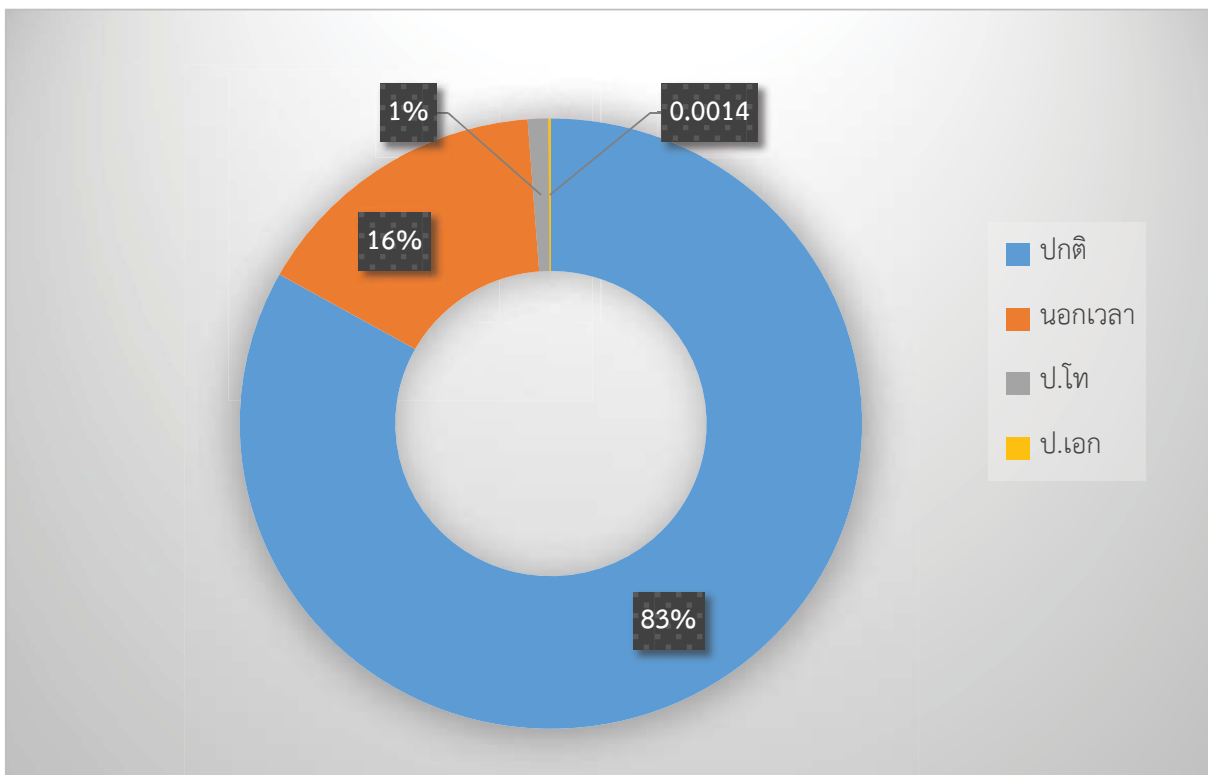
จำนวนนักศึกษาในปีการศึกษา 2556 จำแนกตามคณะ/ศูนย์การศึกษา และประเภท โดยมีจำนวน นักศึกษาทั้งสิ้น 14,059 คน โดยในระดับปริญญาตรีภาคปกติ จำนวน 11,687 คน ภาคนอกเวลาปกติ จำนวน 2,204 คน ระดับบัณฑิตศึกษานิติวิทยาศาสตร์จำนวน 149 คน ปริญญาเอกจำนวน 19 คน

คณะ/ประเภท	ระดับปริญญาตรี		รวม ป.ตรี	ระดับบัณฑิต ศึกษา		รวม ป.โท/เอก	รวม
	ภาคปกติ	ภาค นอก เวลา		ป.โท	ป.เอก		
คณะเศรษฐศาสตร์	1,054	322	1,376	62	0	62	1,438
คณะเทคโนโลยีการเกษตร	589	0	589	0	0	0	589
คณะเทคโนโลยีอุตสาหกรรม	678	51	729	6	4	10	739
คณะเทคโนโลยีสารสนเทศ	657	8	665	8	0	8	673
คณะวิทยาศาสตร์และ เทคโนโลยี	1,645	0	1,645	6	0	6	1,651
คณะมนุษยศาสตร์และ สังคมศาสตร์	5,204	314	5,518	37	15	52	5,570
คณะวิทยาการจัดการ	1,860	308	2,168	30	0	30	2,198
ศูนย์จัดการศึกษานอกที่ตั้ง	0	1,201	1,201	0	0	0	1,201
รวม	11,687	2,204	13,891	149	19	168	14,059

แผนภาพแสดงสัดส่วนนักศึกษาทำงานตามคณะ



แผนภาพแสดงสัดส่วนนักศึกษาทำงานตามภาคการศึกษา

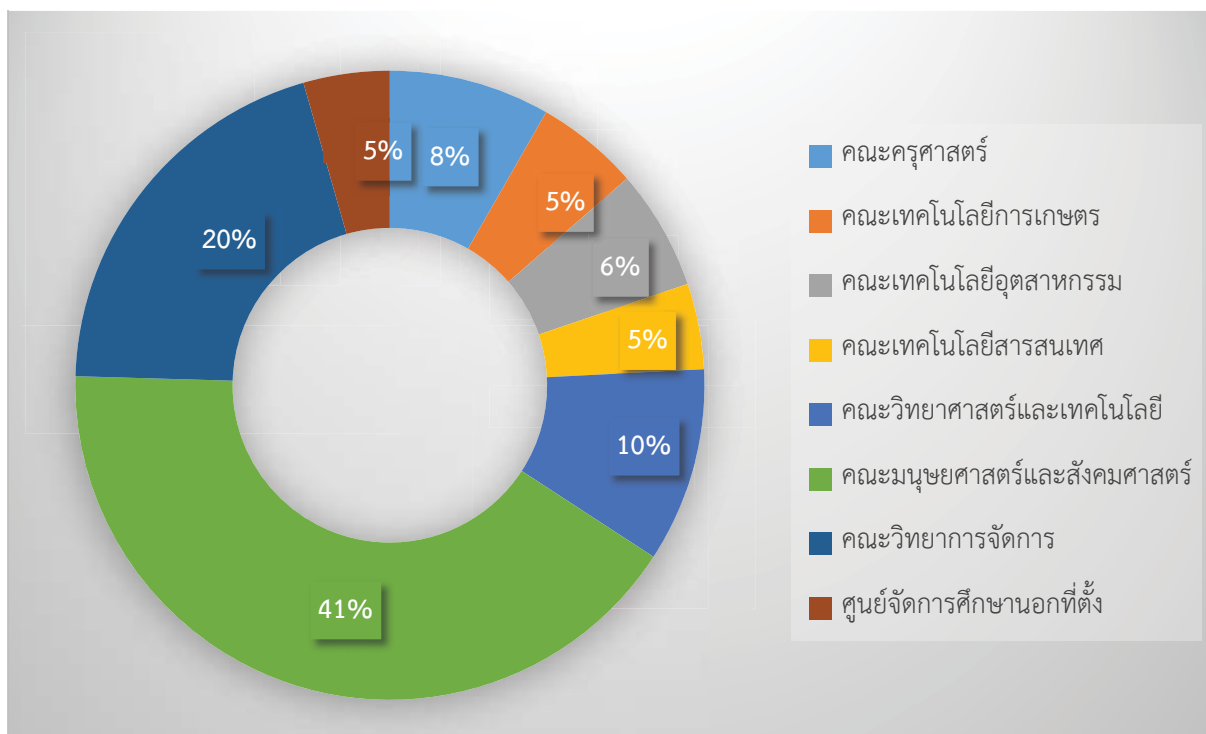


# นักศึกษาใหม่

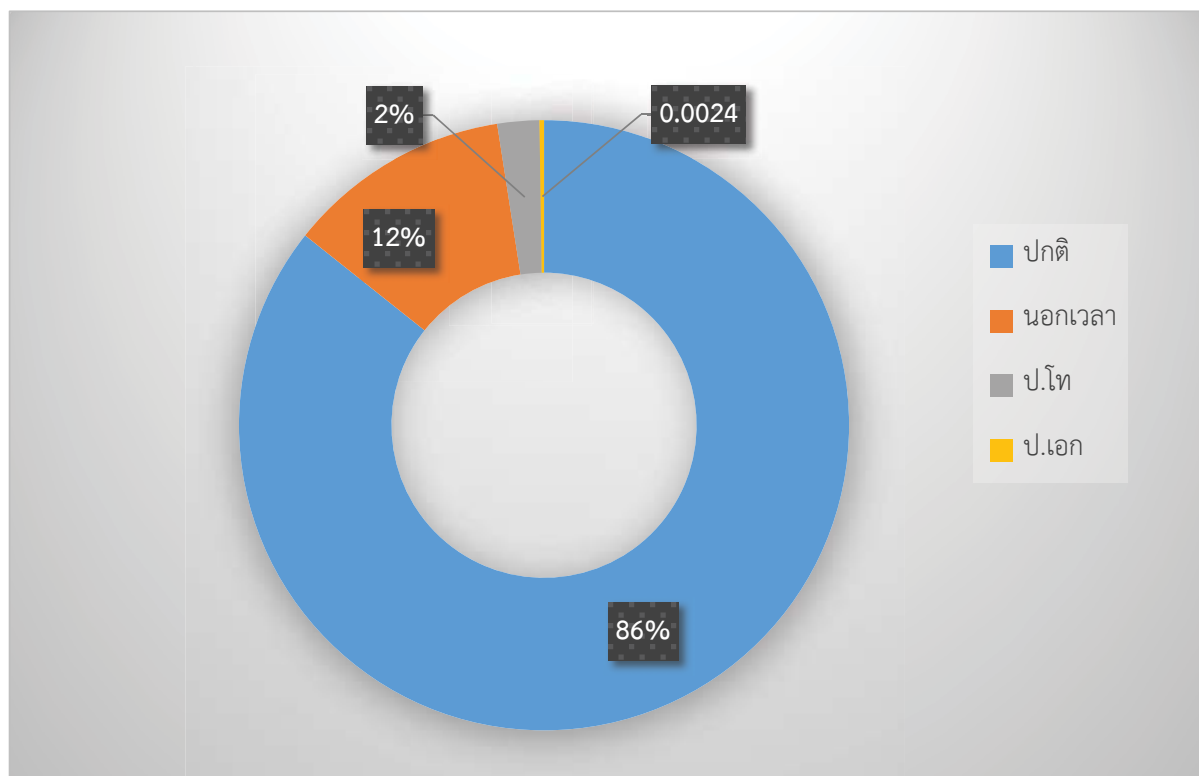
จำนวนนักศึกษาใหม่ในปีการศึกษา 2555 จำแนกตามคณะ/ศูนย์การศึกษา และประเภท โดยมีจำนวนนักศึกษาทั้งสิ้น 10,183 คน โดยในระดับปริญญาตรีภาคปกติจำนวน 7,798 คน ภาคนอกเวลาปกติจำนวน 1,770 คน ระดับบัณฑิตศึกษาริทยุทธศาสตร์จำนวน 504 คน ปริญญาเอกจำนวน 111 คน

คณะ/ประเภท	ระดับปริญญาตรี		รวม ป.ตรี	ระดับบัณฑิต ศึกษา		รวม ป.โท/เอก	รวม
	ภาค ปกติ	ภาค นอก เวลา		ป.โท	ป.เอก		
คณะเศรษฐศาสตร์	221	114	335	42	0	42	377
คณะเทคโนโลยีการเกษตร	242	0	242	0	0	0	242
คณะเทคโนโลยีอุตสาหกรรม	265	11	276	6	0	6	282
คณะเทคโนโลยีสารสนเทศ	193	0	193	8	0	8	201
คณะวิทยาศาสตร์และ เทคโนโลยี	455	0	455	0	0	0	455
คณะมนุษยศาสตร์และ สังคมศาสตร์	1754	95	1849	20	11	31	1880
คณะวิทยาการจัดการ	773	118	891	25	0	25	916
ศูนย์จัดการศึกษาออกกึ่งตัว	0	202	202	0	0	0	202
รวม	3,903	540	4,443	101	11	112	4,555

แผนภาพแสดงสัดส่วนนักศึกษารายสาขาตามคณะ



แผนภาพแสดงสัดส่วนนักศึกษารายสาขาตามภาคการศึกษา



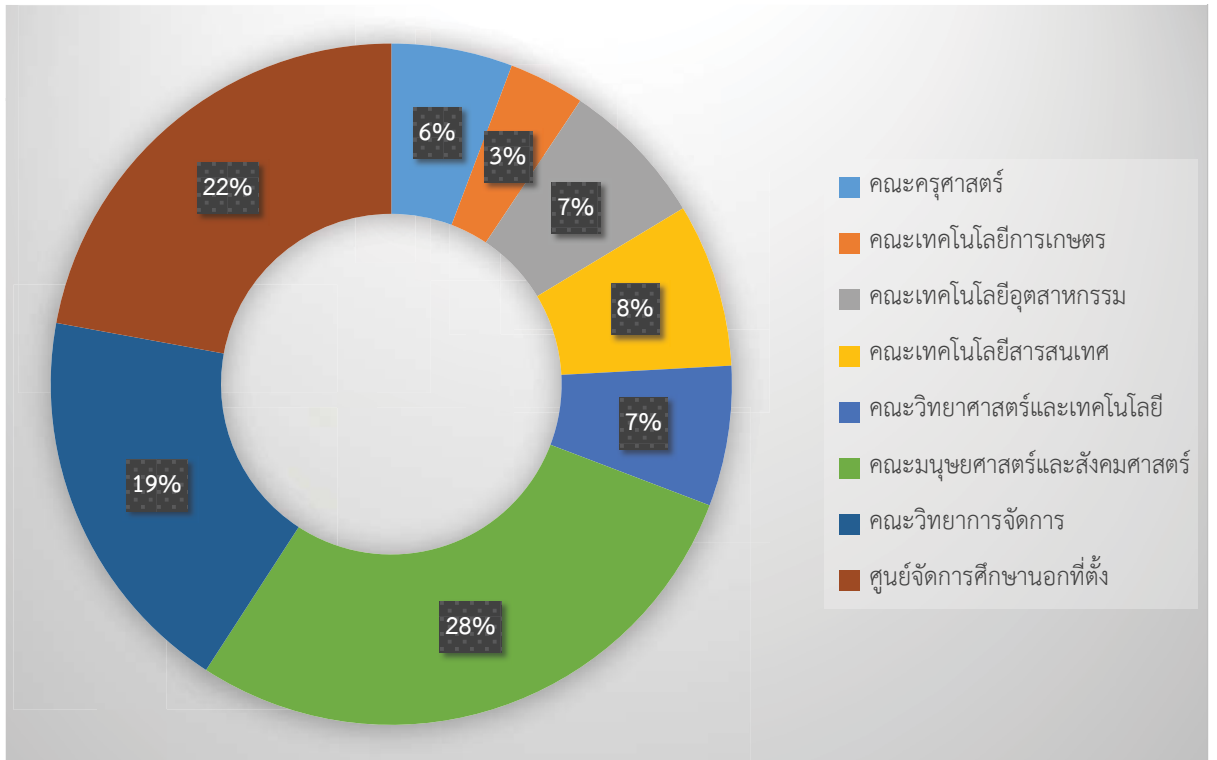
# ผู้สำเร็จการศึกษา

จำนวนผู้สำเร็จการศึกษาในปีการศึกษา 2556 จำแนกตามคณะ และประเภท โดยมีจำนวนผู้สำเร็จการศึกษาทั้งหมด 1,442 คน ระดับปริญญาตรี ภาคปกติ 815 คน ภาคสมทบ 42 คน ภาค นอกเวลาปกติ 446 คน และระดับบัณฑิตศึกษา ป.โท 120 คน ป.เอก 19 คน

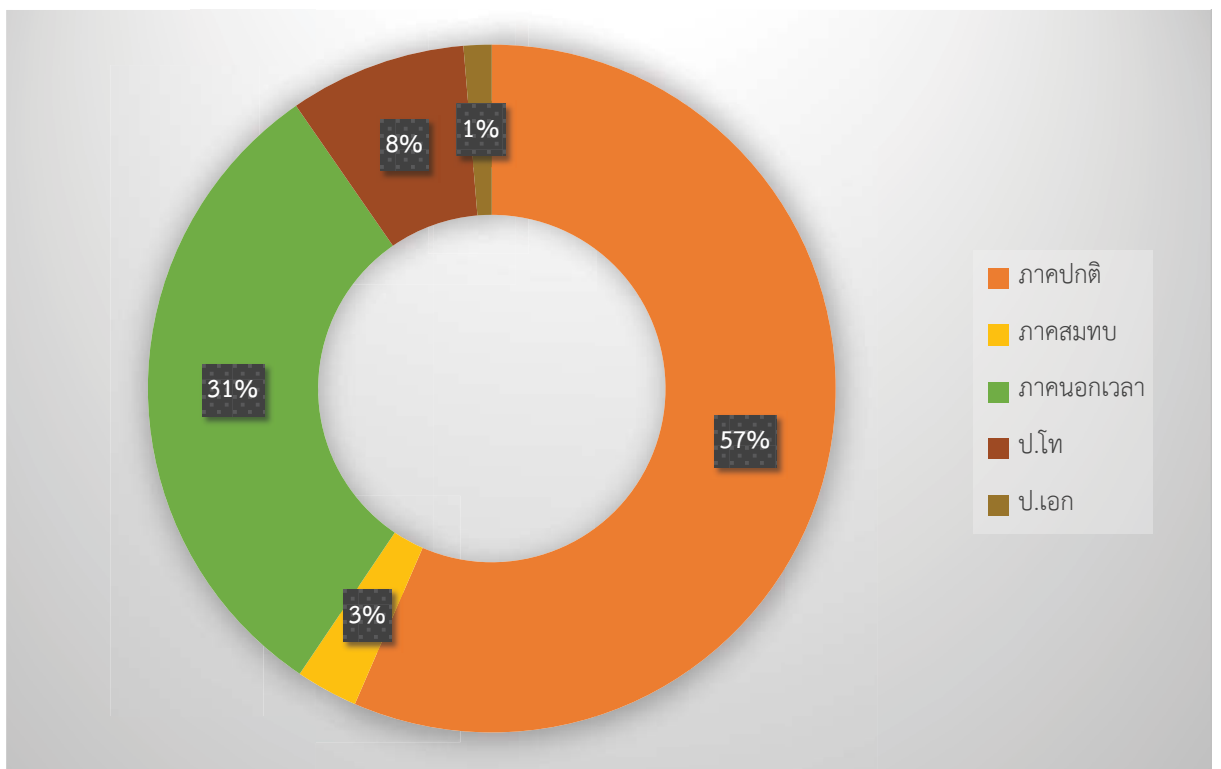
คณะ/ประเภท	ระดับปริญญาตรี			รวม ปริญญา ตรี	บัณฑิตศึกษา		รวม บัณฑิต ศึกษา	รวม
	ปกติ	สมทบ	นอก เวลา ปกติ		ป.โท	ป.เอก		
คณะครุศาสตร์	45	0	1	46	37	0	37	83
คณะเทคโนโลยีการเกษตร	52	0	0	52	0	0	0	52
คณะเทคโนโลยี อุตสาหกรรม	86	0	4	90	3	8	11	101
คณะเทคโนโลยีสารสนเทศ	73	20	6	99	8	5	13	112
คณะวิทยาศาสตร์และ เทคโนโลยี	96	0	0	96	0	0	0	96
คณะมนุษยศาสตร์และ สังคมศาสตร์	260	18	113	391	14	4	18	409
คณะวิทยาการจัดการ	203	4	56	263	7	0	7	270
ศูนย์จัดการศึกษานอกที่ตั้ง	-	-	266	266	51	2	53	319
รวม	815	42	446	1303	120	19	139	1,442

คณะ/ประเภท	ระดับปริญญาตรี			รวม ปริญญา ตรี	บัณฑิตศึกษา		รวม บัณฑิต ศึกษา	รวม
	ปกติ	สมทบ	นอก เวลา ปกติ		ป.โท	ป.เอก		
สายสังคมศาสตร์	508	22	426	956	75	6	81	1,037
สายวิทยาศาสตร์	307	20	20	347	45	13	58	405
รวม	815	42	446	1,303	120	19	139	1,442

แผนภาพแสดงสัดส่วนนักศึกษาจำแนกตามคณะ



แผนภาพแสดงสัดส่วนนักศึกษาจำแนกตามภาคการศึกษา





# ภาวะการมีงานทำของบัณฑิต

การสำรวจภาวะหางานทำของบัณฑิตที่สำเร็จในปีการศึกษา 2555 (ปีงบประมาณ พ.ศ.2556) มหาวิทยาลัยราชภัฏเพชรบุรีมีวัตถุประสงค์เพื่อติดตามผลภาวะหางานทำ และการประกอบอาชีพอิสระ การมีรายได้ การได้งานทำในท้องถิ่น และการได้งานทำตรงสาขา ผลการสำรวจ พบว่า

1. บัณฑิตที่สำเร็จการศึกษาในปีการศึกษา 2555 (ปีงบประมาณ พ.ศ.2556) ทำงานแล้วร้อยละ 88.6 เมื่อพิจารณาในแต่ละประเภท พบว่า

1.1 บัณฑิตภาคปกติ ทำงานแล้ว ร้อยละ 86.6 รองลงมา คือ ยังไม่ได้ทำงานและมีได้ศึกษาต่อ ร้อยละ 11.9 และกำลังศึกษาต่อ ร้อยละ 1.5 ตามลำดับ

1.2 บัณฑิตภาคนอกระยะปกติ ทำงานแล้ว ร้อยละ 91.8 รองลงมา คือ ยังไม่ได้ทำงานและมีได้ศึกษาต่อ ร้อยละ 7.7 และกำลังศึกษาต่อ ร้อยละ 0.4 ตามลำดับ

โดยบัณฑิตคณะเทคโนโลยีการเกษตร ทำงานแล้ว (ร้อยละ 95.8) รองลงมา คือ ศูนย์จัดการศึกษานอกสถานที่ตั้ง ทำงานแล้ว (ร้อยละ 90.3) และคณะมนุษยศาสตร์และสังคมศาสตร์ ทำงานแล้ว (ร้อยละ 88.8)

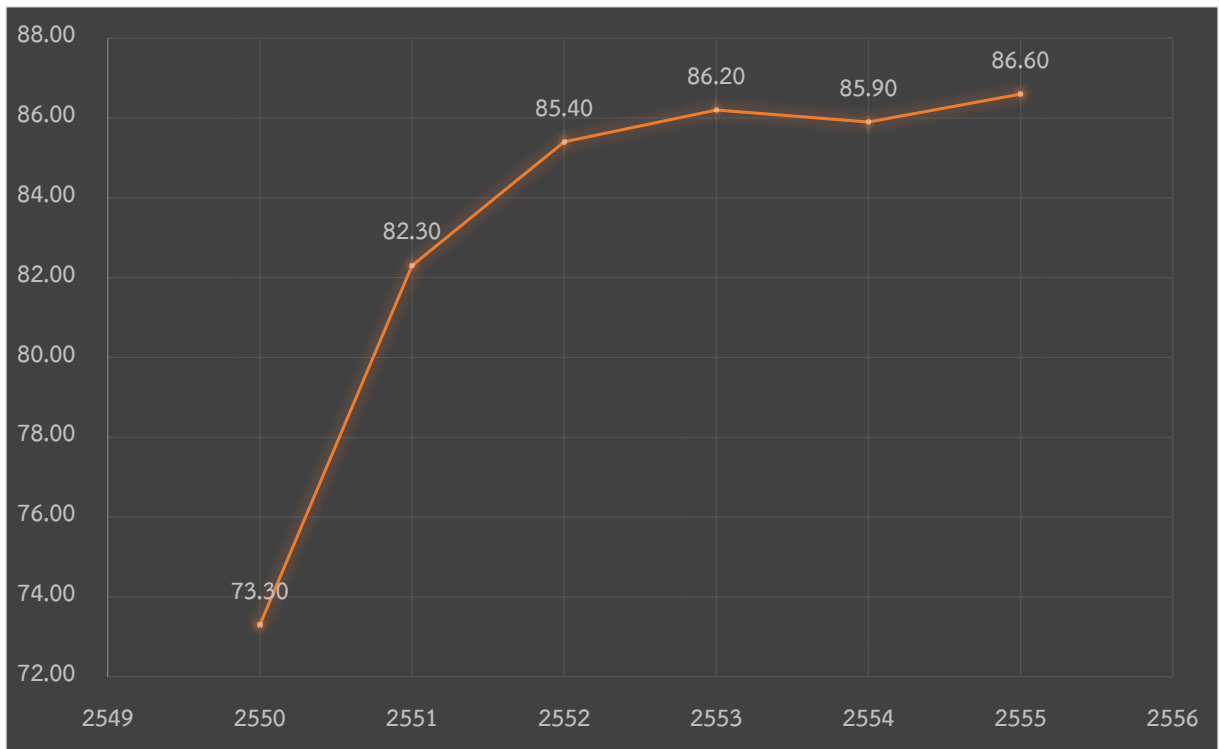
2. บัณฑิตที่ได้งานทำแล้วได้รับเงินเดือนเริ่มต้นและเป็นไปตามเกณฑ์และสูงกว่าเกณฑ์ ร้อยละ 84.4 โดยบัณฑิตภาคปกติ ได้รับเงินเดือนเริ่มต้นและเป็นไปตามเกณฑ์และสูงกว่าเกณฑ์ ร้อยละ 83.9 ส่วนภาคนอกระยะปกติ ได้รับเงินเดือนเริ่มต้นและเป็นไปตามเกณฑ์และสูงกว่าเกณฑ์ ร้อยละ 85.0

3. บัณฑิตที่ได้งานทำแล้วทำงานในท้องถิ่น ร้อยละ 94.5 โดยภาคปกติ ทำงานในท้องถิ่น ร้อยละ 92.6 ส่วนภาคนอกระยะปกติ ทำงานในท้องถิ่น ร้อยละ 94.7

4. บัณฑิตที่ได้งานทำแล้วทำงานตรงตามสาขาที่สำเร็จการศึกษา ร้อยละ 87.6 โดยภาคปกติ ทำงานตรงตามสาขา ร้อยละ 84.6 ส่วนบัณฑิตภาคนอกระยะปกติ ทำงานตรงตามสาขา ร้อยละ 92.0

ปีการศึกษา	สำเร็จการศึกษา	ตอบแบบสอบถาม	มีงานทำและศึกษาต่อ (ร้อยละ)
2555	1,442	1,198	86.6
2554	1,536	1,481	85.9
2553	1,935	1,915	86.2
2552	2,273	2,264	85.4
2551	2,633	2,166	82.3
2550	2,435	2,072	73.3

แผนภาพเปรียบเทียบสัดส่วนผู้สำเร็จการศึกษาในปีการศึกษา 2550-2555





ขอแสดงความยินดี



# ความพึงพอใจของผู้ใช้บัณฑิต

ความพึงพอใจของผู้ใช้บัณฑิตที่สำเร็จการศึกษามหาวิทยาลัยราชภัฏเพชรบุรี ปีการศึกษา 2555 สืบมาจากนิตยสารบัณฑิต จำนวน 766 คน ผลการสำรวจสรุปได้ดังนี้

ผู้ใช้บัณฑิตมีความพึงพอใจต่อดุลักษณะบัณฑิตตามกรอบมาตรฐานคุณวุฒิระดับอุดมศึกษาแห่งชาติและอัตลักษณ์ของมหาวิทยาลัยราชภัฏเพชรบุรี โดยภาพรวม อยู่ในระดับมากที่สุด (ค่าเฉลี่ย เท่ากับ 4.51) เมื่อพิจารณาเฉพาะคุณลักษณะบัณฑิตตามกรอบมาตรฐานคุณวุฒิระดับอุดมศึกษาแห่งชาติ พบว่า มีความพึงพอใจอยู่ในระดับมากที่สุด (ค่าเฉลี่ย เท่ากับ 4.45) ส่วนคุณลักษณะบัณฑิตตามอัตลักษณ์ของมหาวิทยาลัย พึงพอใจอยู่ในระดับมากที่สุด (ค่าเฉลี่ย เท่ากับ 4.57) ส่วนด้านคุณลักษณะตามอัตลักษณ์ของมหาวิทยาลัย ผู้ใช้บัณฑิตพึงพอใจบัณฑิตคณะเทคโนโลยีอุตสาหกรรม มากที่สุด (ค่าเฉลี่ย เท่ากับ 4.71) รองลงมา คือ คณะเทคโนโลยีการเกษตร (ค่าเฉลี่ย เท่ากับ 4.69) และศูนย์จัดการศึกษานอกที่ตั้ง (ค่าเฉลี่ย เท่ากับ 4.60)

ความพึงพอใจของผู้ใช้บัณฑิตต่อดุลักษณะบัณฑิต ตามกรอบมาตรฐานคุณวุฒิระดับอุดมศึกษาแห่งชาติ 5 ด้าน พบว่า ผู้ใช้บัณฑิตมีความพึงพอใจอยู่ในระดับมากที่สุด 2 ด้าน ได้แก่ ด้านความสัมพันธ์ ระหว่างบุคคลและความรับผิดชอบ (ค่าเฉลี่ยเท่ากับ 4.81) และด้านคุณธรรม จริยธรรมและจรรยาบรรณ (ค่าเฉลี่ยเท่ากับ 4.80) ส่วนด้านที่มีความพึงพอใจอยู่ในระดับมากที่สุด 3 ด้าน ได้แก่ ด้านทักษะการวิเคราะห์เชิงตัวเลขและการใช้เทคโนโลยี (ค่าเฉลี่ยเท่ากับ 4.44) ด้านทักษะทางปัญญา (ค่าเฉลี่ยเท่ากับ 4.19) และด้านความรู้ (ค่าเฉลี่ยเท่ากับ 4.04)

ความพึงพอใจของผู้ใช้บัณฑิตต่อดุลักษณะบัณฑิตตามอัตลักษณ์ของมหาวิทยาลัยราชภัฏเพชรบุรี ผู้ใช้บัณฑิตมีความพึงพอใจต่อดุลักษณะบัณฑิตตามอัตลักษณ์ของมหาวิทยาลัย ราชภัฏเพชรบุรี โดยรวมอยู่ในระดับมากที่สุด (ค่าเฉลี่ยเท่ากับ 4.57) เมื่อพิจารณาในแต่ละด้าน พบว่า มีความพึงพอใจในระดับมากที่สุดทุกด้าน โดยพึงพอใจด้านเข้าใจท้องถิ่น (ค่าเฉลี่ยเท่ากับ 4.59) ด้านเน้นความเป็นไทย (ค่าเฉลี่ยเท่ากับ 4.56) และด้านคุณธรรมเด่น (ค่าเฉลี่ยเท่ากับ 4.55)



# ส่วนที่ 4

- ผลการดำเนินงานด้านการวิจัย  
และบริการวิชาการ



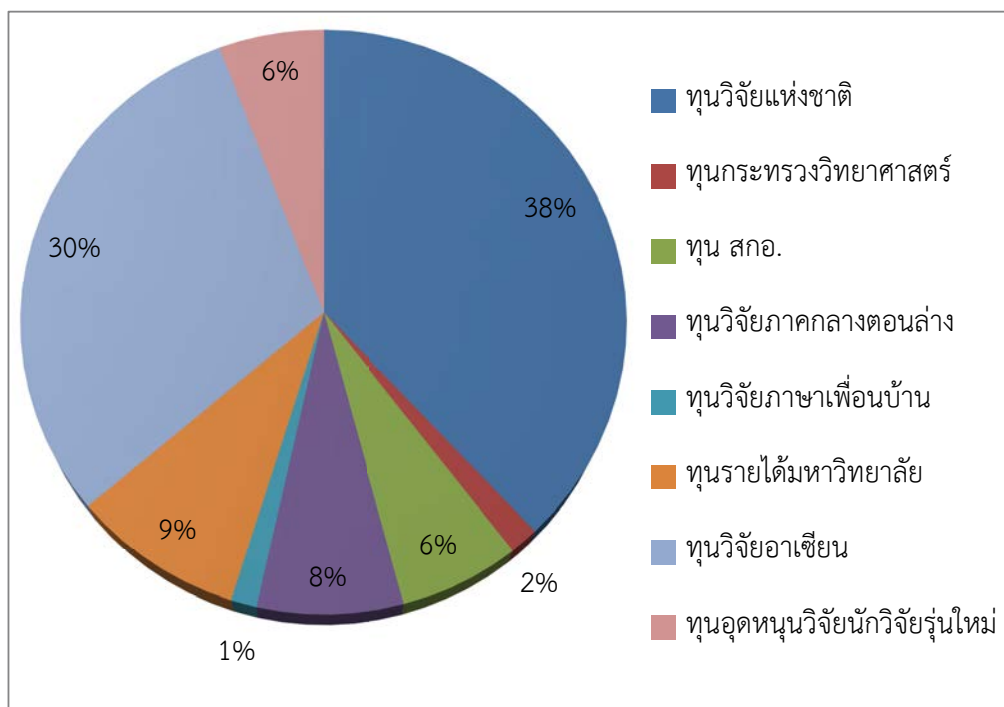
# ด้านการวิจัย

ในปีงบประมาณ 2556 มหาวิทยาลัยได้มีการจัดสรรทุนวิจัยจากแหล่งทุนทั้งภายในและภายนอกรวม 13,135,065 บาท เป็นแหล่งทุนภายในมหาวิทยาลัย 5,937,900 บาท ได้แก่ ทุนนักวิจัยรุ่นใหม่ รุ่นที่ 5 760,000 บาท ทุนอุดหนุนวิจัยรายได้มหาวิทยาลัย 1,177,900 บาท ทุนอุดหนุนวิจัยอาเซียน 4,000,000 บาท แหล่งทุนภายนอก 6,713,465 บาท ได้แก่ ทุนอุดหนุนวิจัยสำนักงานคณะกรรมการวิจัยแห่งชาติ (วช.) 5,000,000 บาท ทุนอุดหนุนวิจัยกระทรวงวิทยาศาสตร์ 200,000 บาท และทุนอุดหนุนวิจัยสำนักงานคณะกรรมการการอุดมศึกษา (สกอ.) 1,997,165 บาท มีโครงการวิจัยได้รับอนุมัติจำนวน 57 โครงการ ด้ยรายละเอียดต่อไปนี้

## สรุปโครงการด้านการวิจัย ปีงบประมาณ 2556 มหาวิทยาลัยราชภัฏเพชรบุรี

ที่	ประเภททุนวิจัย	จำนวนทุน	รวมทุนทั้งหมด
1	ทุนงบประมาณแผ่นดิน(วช.)ปี2556(ทุนภายใน)	5	5,000,000
2	ทุนอุดหนุนวิจัยกระทรวงวิทยาศาสตร์ ปีงบประมาณ 2556	1	200,000
3	ทุนรายได้อมหาวิทยาลัย ปี2556(ทุนภายใน)	17	1,177,900
4	ทุน(สกอ.)2556(ทุนนอก)	2	821,665
5	ทุนวิจัยเครือข่ายภาคกลางตอนล่าง(สกอ.)2556(ทุนนอก)	2	1,000,000
6	ทุนวิจัยภาษาเพื่อนบ้าน (สกอ.)2556(ทุนนอก)	1	175,500
7	ทุนวิจัยอาเซียน (ทุนรายได้อมหาวิทยาลัย) 2556	10	4,000,000
8	ทุนอุดหนุนวิจัย(ทุน รายได้อมหาวิทยาลัย นักวิจัยรุ่นใหม่รุ่นที่ 5)	19	760,000
	รวมทุนวิจัยประจำปี 2556	57	13,135,065

แผนภาพแสดงสัดส่วนของงบประมาณด้านการวิจัยจำแนกตามแหล่งทุน ในปีงบประมาณ 2556



# โครงการวิจัยจำแนกตามแหล่งทุนภายนอก

## ทุนอุดหนุนวิจัย (ทุน อว.) ปีงบประมาณ 2556

ที่	ชื่อนักวิจัย	โครงการวิจัย	ทุนวิจัย
1	ผศ. ดิชาพร นามิงโตรสง	ระบบตรวจวัดสภาพแวดล้อมและตรวจจับไม้มดด้วงเครื่องทำเช่นเซอร์โรัสายสำหรับพื้นที่เกาะปลูกมะนาว	818,500
2	ผศ.ดร.เท่งง นามิงโตรสง	การสร้างความรู้ด้วยตนเองเกี่ยวกับระบบควบคุมพื้นฐานโดยใช้โปรแกรมภาษาที่สัมผัสและรู้สึกได้	1,626,600
3	อาจารย์สุนันนาคศักดิ์ ระวังวงศ์	การผลิตไฟฟ้าด้วยเครื่องเบนตซ์มวลสำหรับใช้ในกระบวนการผลิตผลิตภัณฑ์อุตสาหกรรมขนาดเล็กในจังหวัดเพชรบุรี	1,644,000
4	ผศ.ประกาศ ชมภู่ออง	ศึกษาสภาพและควมคุ้มค่าการพัฒนาผลิตภัณฑ์จากปลาแบน	650,300
5	ดร.ทูนศิริ กิพงษ์เนตร	การใช้สารสกัดจากตองกาวเพื่อใช้ยับยั้งการเกิดสีน้ำตาลในผักและผลไม้ทดแทนการใช้สารเคมี	260,600
		รวมทุนวิจัย	5,000,000

## ทุนอุดหนุนวิจัยกระทรวงวิทยาศาสตร์ ปีงบประมาณ 2556

ที่	ชื่อนักวิจัย	โครงการวิจัย	ทุนวิจัย
1	ดร.ปานิตา แก้วสวัสดิ์	หมู่บ้านทดลองงานทางเลือกเพื่อวิถีชีวิตเกษตรกร	200,000
		รวมทุนวิจัย	200,000

## ทุนอุดหนุนวิจัย (สกอ.) ปีงบประมาณ 2556

ที่	ชื่อนักวิจัย	โครงการวิจัย	ทุนวิจัย
1	ดร.มณฑา จำปานลิอง	การวิจัยกระบวนการพัฒนาทักษะการวิจัยของนักศึกษาอุตสาหกรรม มหาวิทยาลัยราชภัฏเพชรบุรี	721,665
2	อ.ณปภา นอมนวน	การสร้างความรู้ด้วยตนเองเกี่ยวกับระบบควบคุมพื้นฐานโดยใช้โปรแกรมภาษาที่สัมผัสและรู้สึกได้	100,000
		รวมทุนวิจัย	821,665

เครือข่ายภาคกลางตอนล่าง ปีงบประมาณ 2556			
1	ดร.มณฑาทิ จำปานลืออง	การมีส่วนร่วมในการวิจัยและพัฒนาความหลากหลายของบทเรียนภูมิปัญญาท้องถิ่นด้านวิทยาศาสตร์ของจังหวัดเพชรบุรี เพื่อถ่ายทอดองค์ความรู้สู่ความยั่งยืนแก่โรงเรียน ของโรงเรียนร่วมพัฒนาการณวิชัยวิทย	500,000
2	อาจารย์ทิพย์วรรณ จุฬารัตนนิกร	กลยุทธ์พัฒนากองทุนแม่บ้านของเครือข่ายสนทรรณเดรดิตยุเน้งนในจังหวัดเพชรบุรีเพื่อเข้าสู่ประชาคมเศรษฐกิจอาเซียนตามแนวปรัชญาเศรษฐกิจพอเพียง	500,000
		รวมทุนวิจัย	516,300
ภาขาเกื้อนบ้าน ปีงบประมาณ 2556			
1	ศ.ดร.กมลทิพย์ พลบุตร	การส่งเสริมและพัฒนาการเรียนการสอนภาษาอังกฤษเชิงวิชาชีพ ในอุตสาหกรรมบริการ(ท่องเที่ยวและโรงแรม)สำหรับการทำงานในเขต Royal Gact เพื่อสร้างศักยภาพการน่งวันในประชาคมอาเซียน ของนักศึกษามหาวิทยาลัยราชภัฏเพชรบุรี	175,500
		รวมทุนวิจัย	175,500





# โครงการวิจัยจำแนกตามแหล่งทุนภายใน

ทุนอุดหนุนวิจัย(รายได้มหาวิทยาลัย) ปีงบประมาณ 2556

ที่	ชื่อนักวิจัย	โครงการวิจัย	ทุนวิจัย
1	ดร.จินตนา วิบูลย์ศิริกุล	การปิดอายุการเก็บกักชุมชนไมโครแปรรูป	90,000
2	อาจารย์สมนึก วิเศษสมบัติ	การเสริมสร้างคุณภาพชีวิตของสตรีในการพัฒนาอาชีพตามแนวคิดเศรษฐกิจพอเพียง ตำบลปากทะเล อำเภอบ้านแหลม จังหวัดเพชรบุรี	90,000
3	ผศ.ภัทรา เวียงสินัญญา	ผลการเรียนรู้เรื่องบัญชีครัวเรือนผ่าน E-learning	40,000
4	อาจารย์ทรงภูมิ โปจันทร์	ศักยภาพการท่องเที่ยวของสวนอุทยานเขานางพันธุรัต จังหวัดเพชรบุรี	50,000
5	ผศ.ดร.ยุทธ ไทวรรณ	การประเมินผลวิทยานิพนธ์บัณฑิตศึกษาระดับปริญญาโท มหาวิทยาลัยราชภัฏเพชรบุรี	67,400
6	ผศ.รัตนภรณ์ ปริธาศักดิ์	การปรับปรุงเก็บแบบแนวคิดการควบคุมภายในของ COSO และระบบการควบคุมภายในของมหาวิทยาลัยราชภัฏเพชรบุรี	40,500
7	อาจารย์เภา มาฉงฉา	เส้น สีและรูปทรง ของภาพอัญมณีมหาสถา : จิตกรรมแฝงนัยในอุโบสถวัดเกาะเพชรบุรี	50,000
8	อาจารย์วรรณ วัฒน	ฤทธิ์ต้านออกซิเดชันจากกลีเซิน	50,000
9	ดร.บุษราคัม สิงห์ชัย	การต้านอนุมูลอิสระจากผักกาดบ้านของไท	50,000
10	ดร.พูนศิริ กิพงษ์นตร	การวิเคราะห์ทางชีวเคมีของสารกลุ่มเมลลาโรนในการจับกับ Epidermal growth factor receptor(EGFR)ในเซลล์มะเร็ง	90,000
11	ผศ.นันทน์ภัท สวรรณสินธุ์	การสำรวจและรวบรวมพืชวงศ์ยางในพื้นที่ป่าชุมชนบ้านโป่งสลอดเพื่อการอนุรักษ์และขยายพันธุ์	60,000
12	อ.สำรณ มะลิยอด	ผลของสารสกัดขมิ้นชันกับเชื้อราและแบคทีเรียต่อสมรรถภาพการผลิตไข่ระยะไข่	100,000
13	อ.วนิดา มาศิริ	การใช้ข้าวท่งอาหารสัตว์เป็นแหล่งอาหารขยายต่อสมรรถภาพการผลิตแพะเนื้อ	100,000
14	อ.เจิมสง ปราณรักษ์	การหาค่าแรงบิดของมอเตอร์ไฟฟ้ากระแสตรงแบบไร้เซ็นเซอร์ด้วยเทคนิคการชดเชยแบบปรับอัตโนมัติ	100,000
15	ดร.โชติวัฒน์ สุภีรัตนกุล	การศึกษาพลังงานเหลือทิ้งจากห้องเย็นมาใช้ในการอบแห้งสมุนไพรด้วยปริมาณร้อนร่วมกับทอดความชื้นแบบสั้นของอบปิดที่ติดตั้งควบคู่กันกลับเพื่อประหยัดพลังงานและลดต้นทุนการผลิต	100,000
16	ดร.จำรัส แจ่มจันทร์	รูปแบบในการเพิ่มประสิทธิภาพการจัดการศึกษาสำหรับเด็กพิเศษ	50,000
17	ดร.สมสุข แวมท่า	การออกแบบและพัฒนาลดต้นทุนทำไม้ตาลเพื่อประโยชน์ใช้สอยแบบมีส่วนร่วมกับชุมชนของกลุ่มผลิตไม้ตาล ตำบลหนองปลง อำเภอเขาย้อย จังหวัดเพชรบุรี	50,000
		รวมทุนวิจัย	1,177,900

ทุนอุดหนุนวิจัยอาเซียน (รายได้มหาวิทยาลัย) ปีงบประมาณ 2556

ที่	ชื่อนักวิจัย	โครงการวิจัย	ทุนวิจัย
1	ดร.วชิ ฐกิตติกุล	ซอฟต์แวร์การพัฒนาศักยภาพสมรรถนะด้านทักษะวัฒนธรรมของนักศึกษาในมหาวิทยาลัยราชภัฏเพชรบุรี เพื่อความพร้อมสู่ประชาคมอาเซียนและระดับโลก	400,000
2	ดร.สุทธรัตน์ ไชยเฉลิม	การศึกษาปริมาณการดูดซับก๊าซคาร์บอนไดออกไซด์ มวลชีวภาพ และความหลากหลายทางชีวภาพของป่าชายเลนในพื้นที่ภาคกลางของประเทศไทย	400,000
3	ศ.ดร.กมลทิพย์ ทลบุตร	การพัฒนารูปแบบการศึกษา/การฝึกอบรมด้านทฤษฎีวัฒนธรรมแก่ครูประจำการเพื่อส่งเสริมความเข้าใจในสังคมวัฒนธรรมอาเซียน และโรงเรียนทฤษฎีวัฒนธรรม	400,000
4	ดร.ธนวัฒน์ สิทธิไภย	กลยุทธ์การพัฒนาศาสนาตลาดบริการในการเชื่อมโยงการท่องเที่ยวไทย-มาเลเซีย เพื่อสร้างขีดความสามารถทางการแข่งขันในการเปิดเสรีการค้าอาเซียน	400,000
5	ดร.วิภาณี เป็อกบัวทวด	กลยุทธ์การพัฒนาศูนย์กิจกรรมชุมชนในประเทศไทยและสาธารณรัฐประชาธิปไตยประชาชนลาว	400,000
6	อาจารย์สรโรจน์ เรืองรุ่ง	จิตรกรรมและประติมากรรมร่วมสมัยเชิงสร้างสรรค์สู่ชุมชนอาเซียน	400,000
7	อาจารย์วรรณฉวี มัชฌิมันนท์	ลาวทวน แวลงเซียงทวน สู่บทกวีประติมากรรม ไขว่ทวน จักรวรรดิเพชรบุรี	400,000
8	รศ.อุทัย อนุรัตน์	การเพิ่มสมรรถนะอุปกรณ์อุณหภูมิต่ำแบบเปลือยและท่อชนิดใส่แผ่นเปิดแบบตัดตรงกลางเป็นสามเหลี่ยม	400,000
9	อาจารย์กนกทิพย์ โอชากะ	เตรียมความพร้อมสำหรับฝึกงานในตลาดอาเซียนและตลาดโลกด้วยซอฟต์แวร์อัจฉริยะ	400,000
10	ศ.ดร.สุทัศน์ นาดจัน	การศึกษาศิลปะการออกเสียงภาษาอังกฤ	400,000
		รวมทุนวิจัย	4,000,000

# ด้านการบริการวิชาการ

ในปีงบประมาณ 2556 มหาวิทยาลัยได้มีการจัดสรรงบประมาณในการบริการวิชาการ รวม 5,576,500 บาท จำแนกเป็นรายงานหน่วยงานดังนี้ คณะครุศาสตร์ 628,340 บาท คณะเทคโนโลยีการเกษตร 370,000 บาท คณะเทคโนโลยีอุตสาหกรรม 280,000 บาท คณะเทคโนโลยีสารสนเทศ 266,320 บาท คณะวิทยาศาสตร์และเทคโนโลยี 875,130 บาท คณะมนุษยศาสตร์และสังคมศาสตร์ 1,070,000 บาท คณะวิทยาการจัดการ 524,510 บาท สถาบันวิจัยและส่งเสริมศิลปวัฒนธรรม 1,303,320 บาท และศูนย์จัดการศึกษานอกสถานที่ตั้ง 258,880 บาท มีโครงการที่ได้รับอนุมัติ จำนวน 133 โครงการ ดังรายละเอียดต่อไปนี้

ที่	โครงการ	งบประมาณ	หน่วยงานรับผิดชอบ
ส่งเสริมโครงการบริการวิชาการนำมากำกับการเรียนการสอนและวิจัย			
(1)	ส่งเสริมโครงการบริการวิชาการนำมากำกับการเรียนการสอนและวิจัย	10,000	คณะวิทยาศาสตร์และเทคโนโลยี
(2)	การเก็บข้อมูลด้านการเรียนการสอนภาษาไทยโรงเรียนตำรวจตระเวนชายแดน	5,000	คณะมนุษยศาสตร์และสังคมศาสตร์
(3)	ค่าภาษาอังกฤษเพื่อน้อง	5,000	
(4)	บุงอินทรีกับการทำการเกษตรรอบเกษตรกร ตำบลนาบาง อำเภอยะลา จ.เพชรบุรี	5,000	
(5)	การประหยัคพลังงานครัวเรือนจากรั้วมหาวิทยาลัยสู่อำเภอโรงเรียน	5,000	
(6)	บูรณาการงานบริการวิชาการแก่สังคมกับการเรียนการสอนและวิจัย	5,000	
(7)	บูรณาการงานบริการวิชาการแก่สังคมกับการเรียนการสอน	5,000	
(8)	รับปรึกษาวิทยากรภายนอกและแผนการพัฒนารัฐวิสาหกิจ	5,000	
(9)	"บูรณาการงานบริการวิชาการแก่สังคมกับการเรียนการสอนและวิจัย สาขาวิชาสารสนเทศศาสตร์และบรรณารักษศาสตร์"	5,000	
(10)	ค่าภาษาและวัฒนธรรมจีนอาสา	5,000	
(11)	ค่าศิลปะและการออกแบบเพื่อน้อง	5,000	
(12)	ค่าศิลปะศึกษาเพื่อน้อง	5,000	
(13)	แผนการรณรงค์ความรู้ด้านการวิจัยของอาจารย์ในสาขาวิชาศิลปกรรมดนตรี	10,000	
(14)	นทปฏิบัติกรณีกิจกรรมระหว่างคนกับช้างป่า ป่าละอู	5,000	
(15)	ค่าภาษาอังกฤษเพื่อน้อง	5,000	
(16)	การส่งเสริมการบูรณาการงานบริการวิชาการแก่สังคมกับการเรียนการสอนและวิจัย	15,000	
(17)	พัฒนาบูรณาการการบริการวิชาการแก่สังคมกับการเรียนการสอนและการวิจัย	50,000	คณะครุศาสตร์

ที่	โครงการ	งบประมาณ	หน่วยงานรับผิดชอบ	
(18)	ส่งเสริมการบูรณาการงานบริการวิชาการแก่สังคมกับการเรียนการสอนและวิจัยของคณะวิทยาการจัดการ	20,000	คณะวิทยาการจัดการ	
(19)	การเรียนรู้และเสริมสร้างความเข้มแข็งของชุมชน	40,000	คณะเทคโนโลยีอุตสาหกรรม	
(20)	การบูรณาการงานบริการวิชาการแก่สังคมกับการเรียนการสอน	20,000	คณะเทคโนโลยีสารสนเทศ	
(21)	บูรณาการวิชาการและบริการชุมชนบ้านทุ่งขาว	46,380	ศูนย์จัดการศึกษาออกสถานที่ยั่งยืน	
ที่	โครงการ	งบประมาณ	หน่วยงานรับผิดชอบ	
โครงการประชาสัมพันธ์รณรงค์ความรู้ที่ได้จากการบริการวิชาการ				
(22)	การนำเสนอผลงานบริการวิชาการแก่สังคมตามโครงการ 1 คณะ 1 อำเภอ	50,000	สถาบันวิจัยและส่งเสริมศิลปวัฒนธรรม	
โครงการบริการวิชาการที่ตอบสนองความต้องการของท้องถิ่น : หนึ่งในคณะหนึ่งอำเภอ				
(23)	การเสริมสร้างความร่วมมือกับเครือข่ายองค์กรปกครองส่วนท้องถิ่นและองค์กรชุมชนเพื่อพัฒนาคุณภาพชีวิตของประชาชน “การอบรมเชิงปฏิบัติการเพื่อเพิ่มศักยภาพของเจ้าหน้าที่องค์กรปกครองส่วนท้องถิ่น”	45,000	สถาบันวิจัยและส่งเสริมศิลปวัฒนธรรม	
(24)	การธนาคารอาหารชุมชนและสร้างฝายชะลอน้ำ บ้านสามเรือน ตามแนวพระราชดำริ (FOOD BANK)	33,320		
(25)	การจัดตั้งศูนย์เรียนรู้เศรษฐกิจพอเพียงตามแนวพระราชดำริ บ้านพุไทร อำเภอหนองหญ้าปล้อง	50,000		
(26)	การอบรมเชิงปฏิบัติการเพื่อพัฒนาคุณภาพชีวิตของประชาชนในเขตโรงเรียน ตชด. ตามแนวพระราชดำริ	50,000		
(27)	การอบรมเชิงปฏิบัติการการพัฒนาผลิตภัณฑ์ชุมชนสู่การค้าเชิงพาณิชย์ของประชาชนในเขตบ้านยางน้ำกลัดใต้ อ.หนองหญ้าปล้อง จ.เพชรบุรี	65,000		
(28)	การพัฒนาและจัดตั้งพิพิธภัณฑ์ชุมชนบ้านหนองงา	30,000		
(29)	หนึ่งอำเภอนึ่งแสนกมลแด่คุณครูเกษียณ	100,000		
(30)	อบรมอาหารเพื่อประกอบอาชีพให้กับกลุ่มแม่บ้านต้นมะม่วง อ.เมืงอ้อย จ.เพชรบุรี	40,000		คณะวิทยาศาสตร์และเทคโนโลยี
(31)	อบรมปฏิบัติการการเพาะเลี้ยงเนื้อเยื่อ	35,000		
(32)	ทฤษฎีศาสตร์เพื่อสุขภาพและอนามัย	50,000		
(33)	วิจัยรายในกระทะทอด	20,000		
(34)	พัฒนาอนามัยการเจริญพันธุ์ในวัยรุ่นไทย	20,000		
(35)	อบรมเชิงปฏิบัติการอาหารอาเซียน	40,000		
(36)	พัฒนาคุณภาพผู้ต้องขังในเรือนจำเพชรบุรีโดยการสร้างอาชีพเสริมรายได้	35,130		

ที่	โครงการ	งบประมาณ	หน่วยงานรับผิดชอบ
(37)	บริการวิชาการหนึ่งคณะหนึ่งอำเภอในถิ่นที่ อำเภอชะอำ - อำเภอหัวหิน	500,000	คณะมนุษยศาสตร์และสังคมศาสตร์
(38)	การบริการวิชาการที่ตอบสนองความต้องการของท้องถิ่น : หนึ่งคณะหนึ่งอำเภอ คณะเทคโนโลยีการเกษตร	150,000	คณะเทคโนโลยีการเกษตร
(39)	ศูนย์การเรียนรู้โรงเรียนบ้านป่าเต็ง	40,000	คณะดุริยางค์ศาสตร์
(40)	บริการวิชาการที่ตอบสนองความต้องการของท้องถิ่น : หนึ่งคณะหนึ่งอำเภอของคณะวิทยาการจัดการ	219,510	คณะวิทยาการจัดการ
(41)	การในได้ความรู้ด้านการจัดการธุรกิจตามความต้องการของท้องถิ่นของสาขาวิทยาการจัดการ	25,000	
(42)	การบริการวิชาการที่ตอบสนองความต้องการของท้องถิ่นของสาขาการจัดการทรัพยากรมนุษย์	25,000	
(43)	บริการวิชาการที่ตอบสนองความต้องการของท้องถิ่นของสาขาวิชาการบัญชี	25,000	
(44)	บริการวิชาการที่ตอบสนองความต้องการของท้องถิ่นของสาขาวิชาการตลาด	25,000	
(45)	บริการวิชาการที่ตอบสนองความต้องการของท้องถิ่นของสาขาวิชาคอมพิวเตอร์ธุรกิจ	25,000	
(46)	อบรมถ่ายภาพสัปดาห์สามวันสามคืน (ทำขบวนน้ำพริกภาพ อ.ท่าบาง ครั้งที่ 4)	25,000	
(47)	การบริการวิชาการในได้ความรู้ด้านบริหารธุรกิจแก่บุคลากรในชุมชนจังหวัดเพชรบุรี	25,000	
(48)	การเรียนรู้และเสริมสร้างความรักในเชิงของชุมชน	20,000	
(49)	ค่ายเยาวชนฝึกอบรมคอมพิวเตอร์และไซเบอร์ ครั้งที่ 14	140,000	คณะเทคโนโลยีสารสนเทศ
(50)	ฝึกอบรมเชิงปฏิบัติการสร้างนวัตกรรมสื่อกลางแบบและการประยุกต์กับงานช่างเมืองเพชรบุรี ครั้งที่ 2	31,840	
(51)	อบรมเชิงปฏิบัติการการออกแบบและพัฒนาเว็บไซต์	20,600	
(52)	ส่งเสริมการจัดตั้งศูนย์สืบสานวัฒนธรรมที่พื้นบ้าน	42,500	ศูนย์จัดการศึกษาออกสถานทีตั้ง
โครงการส่งเสริมคุณภาพการศึกษาโรงเรียนตำรวจตระเวนชายแดน			
(53)	การอบรมเชิงปฏิบัติการเพื่อเพิ่มพูนประสิทธิภาพการจัดการเรียนการสอนของครูโรงเรียนตำรวจตระเวนชายแดนตามแผนพระราชดำริ	120,000	สถาบันวิจัยและส่งเสริมศิลปวัฒนธรรม
(54)	ส่งเสริมการเรียนรู้ทางวิทยาศาสตร์และสิ่งแวดล้อมของครูและนักเรียนโรงเรียนตำรวจตระเวนชายแดน	68,000	คณะวิทยาศาสตร์และเทคโนโลยี
(55)	ส่งเสริมคุณภาพการศึกษาโรงเรียนตำรวจตระเวนชายแดน	200,000	คณะมนุษยศาสตร์และสังคมศาสตร์

ที่	โครงการ	งบประมาณ	หน่วยงานรับผิดชอบ
โครงการอนุรักษ์พันธุกรรมพืชอันเนื่องมาจากพระราชดำริของสมเด็จพระเทพรัตนราชสุดาฯ			
(56)	การเพาะเลี้ยงเนื้อเยื่อต้นไม้หายากตามแนวพระราชดำริ ของโรงเรียน ตำรวจตระเวนชายแดน	30,000	สถาบันวิจัยและส่งเสริมศิลปวัฒนธรรม
(57)	อบรมปฏิบัติการการอนุรักษ์พันธุกรรมพืช “นักพฤกษศาสตร์รุ่นเยาว์ รุ่นที่ 2”	30,000	คณะวิทยาศาสตร์และเทคโนโลยี
(58)	พืชสมุนไพรและการสกัดสารสำคัญจากพืชสมุนไพรเพื่อใช้ในการทำผลิตภัณฑ์	46,150	
(59)	สำรวจความหลากหลายพรรณไม้ป่าชุมชน พืชถิ่นเดียว/พืชหายาก	100,000	คณะเทคโนโลยีการเกษตร
โครงการเสริมสร้างความเข้มแข็งของวิชาชีพครูและบุคลากรทางการศึกษา			
(60)	การอบรมเชิงปฏิบัติการอบรมครูกลุ่มสาระฯ คณิตศาสตร์ วิทยาศาสตร์ ภาษาไทย ภาษาต่างประเทศของสำนักงานเขตพื้นที่การศึกษาประถมศึกษาเพชรบุรีเขต 1	40,000	สถาบันวิจัยและส่งเสริมศิลปวัฒนธรรม
(61)	การเสริมสร้างความร่วมมือกับเครือข่ายทางการศึกษาเพื่อยกระดับคุณภาพการจัดการศึกษาตามบันทึกข้อตกลงความร่วมมือระหว่าง มรภ.เพชรบุรีกับ สภท.ทบ.เขต 1 “นวัตกรรมการจัดการเรียนการสอนเพื่อส่งเสริมการท่องเที่ยวในท้องถิ่น”	35,000	
(62)	การเสริมสร้างความร่วมมือกับเครือข่ายทางการศึกษาเพื่อยกระดับคุณภาพการจัดการศึกษาตามบันทึกข้อตกลงความร่วมมือระหว่าง มรภ.เพชรบุรีกับ สภท.ทบ.เขต 1 “นวัตกรรมการจัดการสิ่งแวดล้อมในโรงเรียนเพื่อเป็นแหล่งเรียนรู้ของชุมชน”	25,000	
(63)	อบรมเชิงปฏิบัติการเรื่องการสอนทางวิทยาศาสตร์ (science show) รุ่นที่ 2	40,000	คณะวิทยาศาสตร์และเทคโนโลยี
(64)	อบรมเชิงปฏิบัติการเรื่องการทำโครงงานวิทยาศาสตร์	40,000	
(65)	อบรมเชิงปฏิบัติการการใช้เครื่องมือทางวิทยาศาสตร์ในการเรียนการสอนและงานวิจัย	36,000	
(66)	อบรมเชิงปฏิบัติการเพื่อพัฒนาครูด้านการวิจัยทางวิทยาศาสตร์ท้องถิ่นเพื่อพัฒนาการเรียนรู้อันเนื่องมาจากการวิจัย	60,000	
(67)	อบรมเชิงปฏิบัติการการศึกษาระบบสารสนเทศภูมิศาสตร์ (GIS) เบื้องต้นด้วย PC ArcView	40,000	
(68)	อบรมเชิงปฏิบัติการวิเคราะห์สถิติเพื่อการวิจัยและประเมินผล	40,000	
(69)	อบรมสถิติเพื่อการวิจัย โดยใช้โปรแกรม R	35,000	
(70)	เทคนิคการสอนคณิตศาสตร์ที่เน้นกระบวนการคิดวิเคราะห์และแก้ปัญหา	40,000	คณะวิทยาศาสตร์และเทคโนโลยี

ที่	โครงการ	งบประมาณ	หน่วยงานรับผิดชอบ
(71)	เทคนิคการสอนวิทยาศาสตร์ด้วยโครงงานวิทยาศาสตร์สำหรับครูประถมศึกษา	48,000	คณะวิทยาศาสตร์และเทคโนโลยี
(72)	เทคนิคการใช้และผลิตสื่อนวัตกรรมเพื่อการเรียนการสอนภาษาไทยในมีประสิทธิภาพ	30,000	คณะมนุษยศาสตร์และสังคมศาสตร์
(73)	พัฒนาเอกสารประกอบการเรียนรู้ภาษาอังกฤษในบริบทอาเซียน	30,000	
(74)	อบรมเชิงปฏิบัติการนาฏศิลป์ไทย	30,000	
(75)	กิจกรรมสังคม ๖ เสนวนาเรื่องครูไทยในประชาคมอาเซียน	30,000	
(76)	อบรมเชิงปฏิบัติการ "การสอนศิลปะเด็ก"	30,000	
(77)	อบรมการฝึกระเบียบแถวสำหรับวงโยธวาทิต	30,000	
(78)	สร้างสรรคครูมืออาชีพ	50,000	
(79)	การพัฒนาครูในพื้นที่ภาคกลางตอนล่างเพื่อเตรียมความพร้อมสู่ประชาคมอาเซียน	179,170	
(80)	การพัฒนาครูในพื้นที่ภาคกลางตอนล่างเพื่อเตรียมความพร้อมสู่ประชาคมอาเซียน	141,800	
(81)	การพัฒนาครูในพื้นที่ภาคกลางตอนล่างเพื่อเตรียมความพร้อมสู่ประชาคมอาเซียน (1)	37,370	
โครงการสร้างเครือข่ายคนรักบ้านแก่ประธานแม่บ้านเพชรบุรี			
(82)	การสร้างเครือข่ายคนรักบ้านแก่ประธานแม่บ้านเพชรบุรี	300,000	สถาบันวิจัยและส่งเสริมศิลปวัฒนธรรม
โครงการส่งเสริมชุมชนสู่สังคมที่เข้มแข็งและยั่งยืน โดยยึดปรัชญาเศรษฐกิจพอเพียง			
(83)	ขับเคลื่อนปรัชญาเศรษฐกิจพอเพียงสู่การจัดตั้งและพัฒนาสหกรณ์เครดิตยูเนียน	100,000	สถาบันวิจัยและส่งเสริมศิลปวัฒนธรรม
(84)	อบรมเชิงปฏิบัติการ : การทำผลิตภัณฑ์ทางเคมีเพื่อสร้างความเข้มแข็งแก่ชุมชน	31,850	คณะวิทยาศาสตร์และเทคโนโลยี
(85)	ส่งเสริมและฟื้นฟูภูมิปัญญาหมอยาพื้นบ้านจังหวัดเพชรบุรี	20,000	
(86)	ศูนย์ศึกษาชุมชนการเรียนรู้ตำบล สร้างภูมิปัญญาชุมชนเพื่อแทนคุณแผ่นดินของพ่อ ภายใต้ปรัชญาเศรษฐกิจพอเพียง	25,000	คณะมนุษยศาสตร์และสังคมศาสตร์
(87)	การพัฒนาการเรียนรู้นวัตกรรมและเสริมสร้างความเข้มแข็งของชุมชน คณะเทคโนโลยีการเกษตร	25,000	คณะเทคโนโลยีการเกษตร
(88)	ส่งเสริมชุมชนอำเภอท่าม่วงสู่สังคมที่เข้มแข็งและยั่งยืนโดยยึดปรัชญาเศรษฐกิจพอเพียง	25,000	คณะวิทยาการจัดการ
(89)	การเรียนรู้นวัตกรรมเสริมสร้างความเข้มแข็งของชุมชน	40,000	คณะเทคโนโลยีอุตสาหกรรม
(90)	อบรมเชิงปฏิบัติการปรัชญาเศรษฐกิจพอเพียง	11,000	คณะเทคโนโลยีสารสนเทศ
(91)	ทัศนศึกษาแหล่งเรียนรู้เศรษฐกิจพอเพียงบ้านสายเพชร อ.บางสะพาน	42,500	ศูนย์จัดการศึกษานอกสถานที่ตั้ง

ที่	โครงการ	งบประมาณ	หน่วยงานรับผิดชอบ
โครงการพัฒนาการเรียนรู้และเสริมสร้างความเข้มแข็งของชุมชน			
(92)	การบริหารจัดการป่าชุมชนสู่การท่องเที่ยวเชิงนิเวศชุมชนบ้านโคกตาบองอ่าบั้งขึ้น	70,000	สทกบ.นิจจังและส่งเสริมศิลปวัฒนธรรม
(93)	พัฒนาศักยภาพทางวิชาการในชุมชนและสังคม	20,000	คณะวิทยาศาสตร์และเทคโนโลยี
(94)	พัฒนาสังคมเสริมสร้างความเข้มแข็งแก่อำเภอกัน	25,000	คณะมนุษยศาสตร์และสังคมศาสตร์
(95)	การพัฒนาการเรียนรู้และเสริมสร้างความเข้มแข็งของชุมชนคณะเทคโนโลยีการเกษตร	20,000	คณะเทคโนโลยีการเกษตร
(96)	สร้างสรรค์แหล่งเรียนรู้วัดชุมชน	40,000	คณะดุริยางค์
(97)	พัฒนาการเรียนรู้ด้านการจัดการชุมชนเพื่อเสริมสร้างความเข้มแข็งของชุมชนท่าบอง-บองน่อง อำเภอท่าบอง	15,000	คณะวิทยาการจัดการ
(98)	อบรมเชิงปฏิบัติการนหลักสูตรผู้ควบคุมประจำหม้อน้ำ รุ่นที่ 16	10,000	คณะเทคโนโลยีอุตสาหกรรม
(99)	พัฒนาพลังงานสนองความต้องการของชุมชน	10,000	
(100)	พัฒนาการเรียนรู้และเสริมสร้างความเข้มแข็งของชุมชน	20,000	
(101)	พัฒนาการเรียนรู้และเสริมสร้างความเข้มแข็งของชุมชนสาขาเทคโนโลยีไฟฟ้า	10,000	
(102)	อบรมเชิงปฏิบัติการการสร้างหุ่นยนต์และอากาศยาน	14,400	
(103)	เทคโนโลยีที่ตอบสนองความต้องการของชุมชน	10,000	
(104)	อบรมเชิงปฏิบัติการสร้างฐานข้อมูลสำหรับหน่วยงานภาครัฐและเอกชน	22,880	
(105)	ฝึกอาชีพชุมชน	42,500	ศูนย์จัดการศึกษาออกสถานที่ดี
โครงการจัดการความรู้เกี่ยวกับประสบการณ์ในการให้บริการวิชาการ มาพัฒนาการเรียนรู้การสอน นรีอานนิจจัง			
(106)	การประชุมเชิงปฏิบัติการเพื่อจัดการความรู้ในการให้บริการวิชาการมาใช้พัฒนาการเรียนรู้การสอนและงานนิจจัง	30,000	สทกบ.นิจจังและส่งเสริมศิลปวัฒนธรรม
(107)	จัดการความรู้โครงการบริการวิชาการคณะวิทยาศาสตร์	10,000	คณะวิทยาศาสตร์และเทคโนโลยี
(108)	สื่อสร้างสรรค์บริการวิชาการและงานนิจจังเพื่อไปถึงท้องถิ่นและสังคม 1 คณะ 1 อำเภอ	15,000	คณะมนุษยศาสตร์และสังคมศาสตร์
(109)	การจัดการความรู้เกี่ยวกับประสบการณ์ในการให้บริการวิชาการ มาพัฒนาการเรียนรู้การสอน นรีอานนิจจัง คณะเทคโนโลยีการเกษตร	30,000	คณะเทคโนโลยีการเกษตร
(110)	การพัฒนาองค์ความรู้เกี่ยวกับประสบการณ์ในการให้บริการวิชาการมาพัฒนาการเรียนรู้การสอนและงานนิจจัง	50,000	คณะดุริยางค์
(111)	จัดการความรู้เกี่ยวกับประสบการณ์ในการให้บริการวิชาการมาพัฒนาการเรียนรู้การสอนนรีอานนิจจัง	20,000	คณะวิทยาการจัดการ

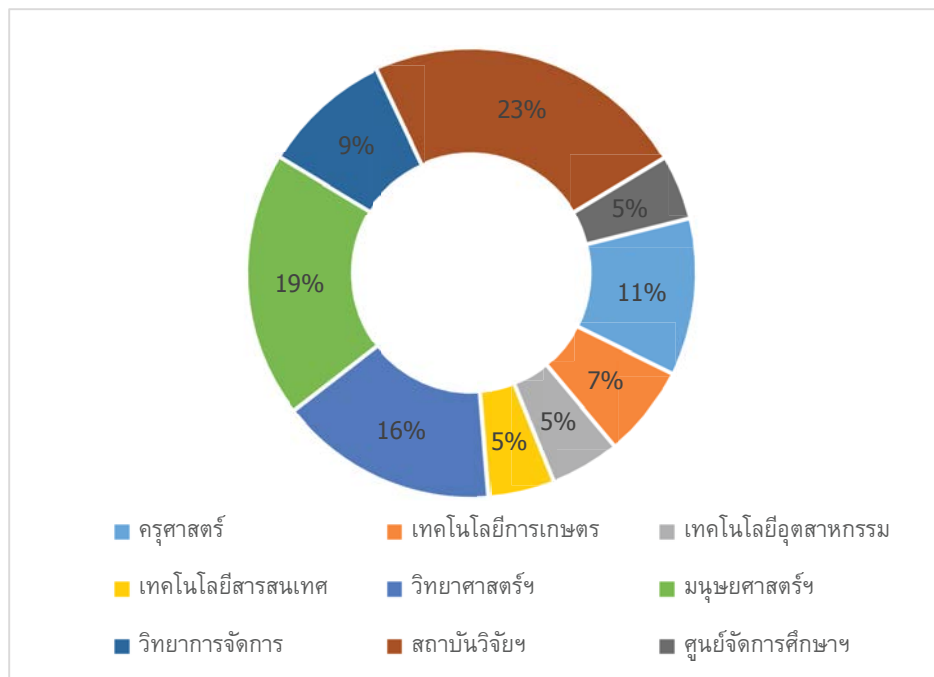


ที่	โครงการ	งบประมาณ	หน่วยงานรับผิดชอบ
(112)	อบรมเชิงปฏิบัติการนั้กสูตรผู้ควบคุมประจําหม้อน้ำ รุ่นที่ 16	10,000	คณะเทคโนโลยีอุตสาหกรรม
(113)	บูรณาการพลังงานจากบริการชุมชน	10,000	
(114)	จัดการความรู้เกี่ยวกับประสบการณ์ในการให้บริการวิชาการมาพัฒนาการเรียนการสอนเรื่อวิจัย	5,000	
(115)	จัดการความรู้เกี่ยวกับกรในการให้บริการวิชาการมาพัฒนาการเรียนการสอนเรื่อวิจัยสาขาเทคโนโลยีไฟฟ้า	10,000	
(116)	อบรมเชิงปฏิบัติการการสร้างหุ่นยนต์และอากาศยาน	6,800	
(117)	การจัดการความรู้เทคโนโลยีชุมชน	10,000	
(118)	การยศาสตร์สำนักงานไอทีตามกรอบ QIT เพื่อการสนับสนุนการเรียน	10,000	
(119)	ทำกรณิศึกษาสาขาวุ้ประศาสนศาสตร์และการจัดการ	42,500	ศูนย์จัดการศึกษาอกสภานที่ต้
โครงการพัฒนาระบบการให้บริการวิชาการที่ตอบสนองความต้องการท้องถิ่น			
(120)	การพัฒนาระบบและกลไกในการให้บริการวิชาการแก่สังคม	130,000	สถาบันวิจัยและส่งเสริมศิลปวัฒนธรรม
(121)	พัฒนาระบบการให้บริการวิชาการแก่สังคม	20,000	คณะวิทยาศาสตร์และเทคโนโลยี
(122)	อบรมและจัดทำคู่มือบริการวิชาการเพื่อพัฒนาสู่ตำแหน่งทางวิชาการ	50,000	คณะมนุษยศาสตร์และสังคมศาสตร์
(123)	การพัฒนาระบบการให้บริการวิชาการที่ตอบสนองความต้องการท้องถิ่นคณะเทคโนโลยีการเกษตร	30,000	คณะเทคโนโลยีการเกษตร
(124)	พัฒนาระบบการให้บริการที่ตอบสนองความต้องการท้องถิ่น	40,000	คณะดุริยศาสตร์
(125)	พัฒนาระบบการให้บริการวิชาการคณะวิทยาการจัดการ	50,000	คณะวิทยาการจัดการ
(126)	อบรมเชิงปฏิบัติการนั้กสูตรผู้ควบคุมประจําหม้อน้ำ รุ่นที่ 16	10,000	คณะเทคโนโลยีอุตสาหกรรม
(127)	พลังงานที่อดความต้องการท้องถิ่น	10,000	
(128)	พัฒนาระบบการให้บริการวิชาการที่ตอบสนองความต้องการท้องถิ่น	5,000	
(129)	พัฒนาระบบการให้บริการวิชาการที่ตอบสนองความต้องการท้องถิ่น(สาขาเทคโนโลยีไฟฟ้า)	10,000	
(130)	อบรมเชิงปฏิบัติการการสร้างหุ่นยนต์และอากาศยาน	8,800	
(131)	ระบบการให้บริการวิชาการแก่ท้องถิ่นของสาขาวิชาเทคโนโลยีอุตสาหกรรม	10,000	
(132)	จัดทำเว็บไซต์ดำเนินงานบริการวิชาการคณะเทคโนโลยีสารสนเทศ	10,000	
(133)	พัฒนาชุมชนของนักศึกษาคณะประจวบ	42,500	ศูนย์จัดการศึกษาอกสภานที่ต้

สรุปโครงการบริการวิชาการ ปีงบประมาณ 2556 มหาวิทยาลัยราชภัฏเพชรบุรี

ที่	หน่วยงาน	จำนวนโครงการ	งบประมาณ
1	คณะครุศาสตร์	9	628,340
2	คณะเทคโนโลยีการเกษตร	7	370,000
3	คณะเทคโนโลยีอุตสาหกรรม	21	280,000
4	คณะเทคโนโลยีสารสนเทศ	8	266,320
5	คณะวิทยาศาสตร์และเทคโนโลยี	25	875,130
6	คณะมนุษยศาสตร์และสังคมศาสตร์	26	1,070,000
7	คณะวิทยาการจัดการ	13	524,510
8	สถาบันวิจัยและส่งเสริมศิลปวัฒนธรรม	18	1,303,320
9	ศูนย์จัดการศึกษาออกกั๊อ้	6	258,880
	รวม	133	5,576,500

แผนภาพแสดงสัดส่วนของงบประมาณด้านการบริการวิชาการจำแนกตามหน่วยงาน



# ด้านการทำนุบำรุงศิลปวัฒนธรรม

ในปีงบประมาณ 2556 มหาวิทยาลัยได้มี การจัดสรรงบประมาณในการทำนุบำรุงศิลปวัฒนธรรม รวม 3,236,470 บาท จำแนกเป็นรายงานผลงานดังนี้ คณะครุศาสตร์ 200,000 บาท คณะเทคโนโลยีการเกษตร 129,810 บาท คณะเทคโนโลยีอุตสาหกรรม 94,170 บาท คณะเทคโนโลยีสารสนเทศ 67,340 บาท คณะวิทยาศาสตร์และเทคโนโลยี 200,000 บาท คณะมนุษยศาสตร์และสังคมศาสตร์ 180,150 บาท คณะวิทยาการจัดการ 70,000 บาท สถาบันวิจัยและส่งเสริมศิลปวัฒนธรรม 2,110,000 บาท ศูนย์จัดการศึกษานอกสถานที่ตั้ง 85,000 บาท และสำนักงานอธิการบดี 100,000 บาท มีโครงการที่ได้รับอนุมัติ จำนวน 46 โครงการ ดังรายละเอียดต่อไปนี้

ที่	โครงการ	งบประมาณ	หน่วยงานรับผิดชอบ
โครงการส่งเสริมการบูรณาการงานด้านทำนุบำรุงศิลปวัฒนธรรมกับการจัดการเรียนการสอนและกิจกรรมนักศึกษา			
(1)	นิทรรศการวิทยาศาสตร์กับศิลปวัฒนธรรมเพชรบุรี	50,000	คณะวิทยาศาสตร์และเทคโนโลยี
(2)	สนับสนุนการจัดนิทรรศการงานศิลปวัฒนธรรม	80,000	คณะมนุษยศาสตร์และสังคมศาสตร์
(3)	การศึกษา สืบสานวัฒนธรรม และภูมิปัญญาในสาขาอาชีพ คณะเทคโนโลยีการเกษตร	15,000	คณะเทคโนโลยีการเกษตร
(4)	ครุศาสตร์รักษ์วัฒนธรรมไทย	50,000	คณะครุศาสตร์
(5)	การบูรณาการงานด้านทำนุบำรุงศิลปวัฒนธรรมกับการจัดการเรียนการสอนและกิจกรรมนักศึกษา	20,000	คณะวิทยาการจัดการ
(6)	การจัดทำเชิงเทียน(วิชาปฏิบัติการวิศวกรรมพื้นฐาน 1)	10,000	คณะเทคโนโลยีอุตสาหกรรม
(7)	ผลงานสืบสานบูรณาการงานศิลป์	10,000	
(8)	อบรมการทำเว็บไซต์ และจัดประกวดเว็บไซต์นำเสนอศิลปวัฒนธรรมของจังหวัดเพชรบุรี	10,000	
(9)	ส่งเสริมการบูรณาการงานด้านทำนุบำรุงศิลปวัฒนธรรมกับการจัดการเรียนการสอนและกิจกรรมนักศึกษา(สาขาเทคโนโลยีไฟฟ้า)	10,000	
(10)	การผลิตสื่อการเรียนรู้ออนไลน์ด้านทำนุบำรุงศิลปวัฒนธรรม	10,000	
(11)	นำเสนอผลงานสู่ "ธรรม"	10,000	
(12)	การจัดทำอินโฟกราฟิกแสดงข้อมูล ท้องถิ่น	33,000	คณะเทคโนโลยีสารสนเทศ
(13)	ส่งเสริมวัฒนธรรมชุมชน จ.ประจวบฯ	42,500	ศูนย์จัดการศึกษานอกสถานที่ตั้ง
โครงการปลูกฝังการรู้คุณค่าและสุนทรียะต่อศิลปวัฒนธรรมของชาติ			
(14)	การปลูกฝังการรู้คุณค่าและสุนทรียะต่อศิลปวัฒนธรรมของชาติ	100,000	สถาบันวิจัยและส่งเสริมศิลปวัฒนธรรม

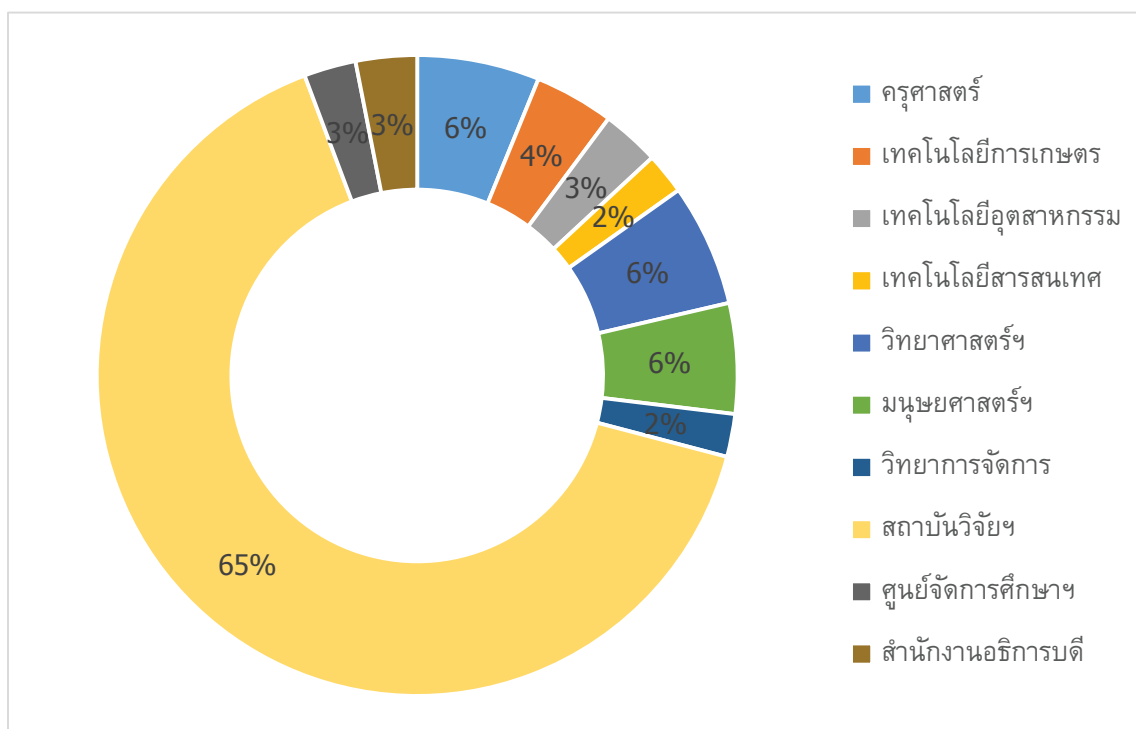
ที่	โครงการ	งบประมาณ	หน่วยงานรับผิดชอบ
โครงการจัดกิจกรรมนักศึกษาเพื่อส่งเสริมอนุรักษ์ ทัศนคติสิ่งแวดล้อม			
(15)	การส่งเสริมเพื่อการอนุรักษ์ ทัศนคติสิ่งแวดล้อม	70,000	สถาบันวิจัยและส่งเสริมศิลปวัฒนธรรม
(16)	สืบสานงานฝีมือเมืองเพชร	50,000	คณะวิทยาศาสตร์และเทคโนโลยี
(17)	ประกวดดาวรุ่งลูกทุ่งไทย	40,150	คณะมนุษยศาสตร์และสังคมศาสตร์
(18)	จัดกิจกรรมนักศึกษาเพื่อส่งเสริมอนุรักษ์ ทัศนคติสิ่งแวดล้อม คณะ เทคโนโลยีการเกษตร	44,810	คณะเทคโนโลยีการเกษตร
(19)	นักศึกษาเพื่อส่งเสริม อนุรักษ์ ทัศนคติสิ่งแวดล้อม	50,000	คณะครุศาสตร์
(20)	ส่งเสริม อนุรักษ์ ทัศนคติสิ่งแวดล้อมของนักศึกษา(อาเซียนสัมพันธ์ ครั้งที่ 2)	15,000	คณะวิทยาการจัดการ
(21)	สืบสานงานศิลปท้องถิ่นเมืองเพชร	14,170	คณะเทคโนโลยีอุตสาหกรรม
โครงการประชาสัมพันธ์องค์ความรู้ที่ได้จากการบริการวิชาการ			
(22)	การจัดทำหนังสือรวบรวมท้องถิ่น	12,000	คณะเทคโนโลยีสารสนเทศ
(23)	โลกสวยด้วยจิตอาสา	42,500	ศูนย์จัดการศึกษาออกสถานที่ตั้ง
โครงการส่งเสริมให้เกิดความเข้าใจและความภาคภูมิใจในชนบทชนบทเนืองมประเทศไทยและภูมิปัญญาท้องถิ่น			
(24)	ส่งเสริมให้เกิดความเข้าใจและความภาคภูมิใจในชนบทชนบทเนืองมประเทศไทยและภูมิปัญญาท้องถิ่น	40,000	กองพัฒนานักศึกษา
(25)	เยือนถิ่นเรือนรู่ประเทศไทยและภูมิปัญญาท้องถิ่นเพชรบุรี	50,000	คณะวิทยาศาสตร์และเทคโนโลยี
(26)	สนับสนุนการจัดกิจกรรมล่องกระทง	10,000	คณะมนุษยศาสตร์และสังคมศาสตร์
(27)	สนับสนุนการจัดกิจกรรมถวายเทียนพรรษา	10,000	
(28)	การส่งเสริมให้เกิดความเข้าใจและความภาคภูมิใจในชนบทชนบทเนืองมประเทศไทยและภูมิปัญญาท้องถิ่น คณะเทคโนโลยีการเกษตร	10,000	คณะเทคโนโลยีการเกษตร
(29)	ส่งเสริมให้เกิดความเข้าใจและความภาคภูมิใจในชนบทชนบทเนืองมประเทศไทยและภูมิปัญญาท้องถิ่น	50,000	คณะครุศาสตร์
(30)	เสริมให้เกิดความเข้าใจและความภาคภูมิใจในชนบทชนบทเนืองมประเทศไทยและภูมิปัญญาท้องถิ่น (สืบสานตำนานศิลปวัฒนธรรม ครั้งที่ 1)	20,000	คณะวิทยาการจัดการ
(31)	สืบสานภูมิปัญญา ร่วมรักษาประเทศไทย	10,000	คณะเทคโนโลยีอุตสาหกรรม
(32)	เสาวนาธารากนั๊ก	12,000	คณะเทคโนโลยีสารสนเทศ

ที่	โครงการ	งบประมาณ	หน่วยงานรับผิดชอบ
โครงการส่งเสริมให้เกิดความเข้าใจและความศรัทธาในสถาบันชาติ ศาสนา พระมหากษัตริย์			
(33)	ส่งเสริมให้เกิดความเข้าใจและศรัทธาในสถาบันชาติ ศาสนา พระมหากษัตริย์	60,000	กองพัฒนานักศึกษา
(34)	เกิดเป็นไทยภูมิใจเสมอ	50,000	คณะวิทยาศาสตร์และเทคโนโลยี
(35)	อบรมความเป็นไทย	40,000	คณะมนุษยศาสตร์และสังคมศาสตร์
(36)	การส่งเสริมให้เกิดความเข้าใจและความศรัทธาในชาติ ศาสนา พระมหากษัตริย์ คณะเทคโนโลยีการเกษตร	10,000	คณะเทคโนโลยีการเกษตร
(37)	ส่งเสริมอนุรักษ์ ฟื้นฟูและพัฒนาศิลปวัฒนธรรม ภูมิปัญญาท้องถิ่น ได้อย่างยั่งยืนและเผยแพร่สู่สากล	50,000	คณะดุริยางค์ศาสตร์
(38)	สืบสานประเพณีไทยถวายเทียนพรรษา ปี 2556	10,000	คณะวิทยาการจัดการ
(39)	เสริมสร้างความรักชาติและสถาบันพระมหากษัตริย์	5,000	คณะวิทยาการจัดการ
(40)	อุทยานกรรมรวมพลัง หอน้อมนำและเชิดชู สถาบัน	10,000	คณะเทคโนโลยีอุตสาหกรรม
(41)	จัดพิมพ์เฉลิมพระชนมพรรษาและทำบุญทางศาสนา	10,340	คณะเทคโนโลยีสารสนเทศ
โครงการมรดกศิลปวัฒนธรรมอาเซียนสัมพันธ์			
(42)	งานมรดกศิลปวัฒนธรรมอาเซียนสัมพันธ์เฉลิมพระเกียรติ ครั้งที่ 2	1,800,000	สถาบันวิจัยและส่งเสริมศิลปวัฒนธรรม
โครงการจัดตั้งแหล่งเรียนรู้ศิลปปะพื้นบ้านเพชรบุรี (folk art of phetchaburi)			
(43)	การพัฒนาพิพิธภัณฑ์เพชรบุรีสู่การเป็นแหล่งท่องเที่ยวเชิงวัฒนธรรมอย่างยั่งยืน	30,000	สถาบันวิจัยและส่งเสริมศิลปวัฒนธรรม
โครงการพัฒนาศูนย์วิจัยและถ่ายทอดเทคโนโลยีไปป์สลอด			
(44)	การพัฒนาพื้นที่และถ่ายทอดเทคโนโลยีในกับชุมชนไปป์สลอด	80,000	สถาบันวิจัยและส่งเสริมศิลปวัฒนธรรม
(45)	พัฒนาศูนย์วิจัยและถ่ายทอดเทคโนโลยีไปป์สลอด	50,000	คณะเทคโนโลยีการเกษตร
โครงการพัฒนาระบบฐานข้อมูลองค์ความรู้และภูมิปัญญาท้องถิ่น			
(46)	การจัดทำฐานข้อมูลท้องถิ่นและแผนพัฒนาชุมชนตำบลท่ากระดือตามบันทึกข้อตกลงความร่วมมือ ระหว่างมหาวิทยาลัยราชภัฏเพชรบุรี	30,000	สถาบันวิจัยและส่งเสริมศิลปวัฒนธรรม

สรุปโครงการทำนุบำรุงส่งเสริมศิลปวัฒนธรรม ปีงบประมาณ 2556 มหาวิทยาลัยราชภัฏเพชรบุรี

ที่	หน่วยงาน	จำนวนโครงการ	งบประมาณ
1	คณะครุศาสตร์	4	200,000
2	คณะเทคโนโลยีการเกษตร	5	129,810
3	คณะเทคโนโลยีอุตสาหกรรม	9	94,170
4	คณะเทคโนโลยีสารสนเทศ	4	67,340
5	คณะวิทยาศาสตร์และเทคโนโลยี	4	200,000
6	คณะมนุษยศาสตร์และสังคมศาสตร์	5	180,150
7	คณะวิทยาการจัดการ	5	70,000
8	สถาบันวิจัยและส่งเสริมศิลปวัฒนธรรม	6	2,110,000
9	ศูนย์จัดการศึกษาออกกึ่งตั้ง	2	85,000
10	สำนักงานอธิการบดี	2	100,000
	รวม	46	3,236,470

แผนภาพแสดงสัดส่วนของงบประมาณดำเนินการทำนุบำรุงส่งเสริมศิลปวัฒนธรรมจำแนกตามหน่วยงาน



# ส่วนที่ 5

- ผลการดำเนินงานตามประเด็น  
ยุทธศาสตร์มหาวิทยาลัยราชภัฏเพชรบุรี



สวัสดีปีใหม่  
๒๕๕๖

HAPPY NEW YEAR 2013

มหาวิทยาลัยราชภัฏเพชรบุรี

PHETCHABURI RAJABHAT UNIVERSITY

<http://www.pbru.ac.th>

# ผลการดำเนินงานตามยุทธศาสตร์มหาวิทยาลัย

ยุทธศาสตร์/ กลยุทธ์	ตัวชี้วัด	เป้าหมาย/ ผลดำเนินงาน	หน่วย นับ	บรรลุ/ ไม่บรรลุ
<b>1. การผลิตบัณฑิตและพัฒนากิจการการศึกษา (ร้อยละ 55)</b>				
1.1 ผลิตบัณฑิตที่มี คุณภาพ โดยเน้นผลิตใน ด้านวิชาชีพครู การท่องเที่ยว และเกษตร การท่องเที่ยว และเกษตร	(1) ร้อยละของนักศึกษาในม.ระดับ ปริญญาตรีในสาขาวิชาชีพครู การท่องเที่ยว และเกษตร และเทคโนโลยี สารสนเทศ (สมศ. 17)	7 / -11.3	ร้อยละ	✗
	(2) ร้อยละของนักศึกษาที่สำเร็จการ ศึกษากายในระบอบที่กำหนด	84 / 84.6	ร้อยละ	✓
	(3) ร้อยละของบัณฑิตระดับปริญญา ตรี ที่ได้งานทำหรือประกอบอาชีพอิสระ ภายในระยะเวลา 1 ปี (กพร. 4.1.1)	79 / 88.6	ร้อยละ	✓
	(4) ร้อยละของบัณฑิตระดับปริญญาตรี ที่ได้งานทำตรงสาขาวิชาที่สำเร็จ การ ศึกษา (ก.พ.ร. 4.1.2)	74 / 87.6	ร้อยละ	✓
	(5) ร้อยละของบัณฑิตระดับปริญญา ตรี ที่ได้รับเงินเดือนเริ่มต้นเป็นไป ตาม เกณฑ์ (สมศ. 1)	84 / 84.4	ร้อยละ	✓
	(6) ร้อยละความพึงพอใจต่อบัณฑิต ของผู้ใช้บัณฑิต (กพร. 6, สมศ. 2)	85 / 90.2	ร้อยละ	✓
	(7) จำนวนนิเทศน์หรือจำนวน ผล งานวิชาการของนักศึกษาที่ได้รับ รางวัล ระดับชาติ/นานาชาติ (สมศ. 3.4)	21 / 85	เรื่อง	✓
1.2 พัฒนาศูนย์และเสริมสร้าง ศักยภาพ นักศึกษาให้เป็นผู้ รอบรู้ในวิชาการที่นอกเวลา และทันสมัยมีคุณธรรม จริยธรรมและรับผิดชอบต่อ สังคม	(8) จำนวนนักศึกษานิสิตหรือนักศึกษา ที่เข้ารับ ประกาศเกียรติคุณยกย่อง ในระดับ ชาติ หรือนานาชาติ (สมศ.18)	21 / 34	คน	✓
	(9) จำนวนโครงการ/กิจกรรมด้านการ บำเพ็ญประโยชน์และศิลปวัฒนธรรม ของนักศึกษา (สกอ.6.2)	21 / 60	โครงการ	✓



ยุทธศาสตร์/ กลยุทธ์	ตัวชี้วัด	เป้าหมาย/ ผลดำเนินงาน	หน่วย นับ	บรรลุ/ ไม่บรรลุ
1.3 พัฒนาแหล่งเรียนรู้และ สื่อการเรียนรู้ในทันสมัยและ สอดคล้องกับสาขาวิชาที่จัด การเรียนการสอน	(10) ร้อยละของจำนวนรายวิชาที่มี เอกสารประกอบการสอน/หนังสือตำรา ต่อรายวิชาที่เปิดสอนในปีงบประมาณ ทั้งหมด (สมศ.7)	80 / 100	ร้อยละ	✓
	(11) จำนวนรายวิชาที่มีการใช้ E- Learning ร่วมกับการจัดการเรียนการ สอนต่อจำนวน รายวิชาที่เปิดสอน ทั้งหมด (สมศ.6)	21 / 272	วิชา	✓
1.4 พัฒนาอาจารย์ให้เป็น ไปตามเกณฑ์มาตรฐาน อุดมศึกษา และสอดคล้องกับสาขา วิชาที่เป็นจุดเน้นของ มหาวิทยาลัย	(12) ร้อยละของอาจารย์ที่ได้รับการ พัฒนาทักษะการสอนและการจัดการ เรียนรู้(สกอ.2.6,2.10)	80 / 80.82	ร้อยละ	✓
1.5 บุคลากรหลักปรัชญา เศรษฐกิจ พอเพียงสู่การเรียนการสอน	(13) จำนวนโครงการ/กิจกรรมเกี่ยวกับ คุณธรรมจริยธรรม หลักปรัชญา เศรษฐกิจพอเพียง (สกอ.2.8,5.4) (สมศ. 16,18)	21 / 50	โครงการ	✓
1.6 พัฒนาระบบการประกัน คุณภาพการผลิตบัณฑิต	(14) ระดับความสำเร็จของการประกัน คุณภาพภายใน (ก.พ.ร.7.1) (สกอ.9.1) (สมศ.15)	4.3 / 4.39	ระดับ	✓
	(15) ร้อยละของหน่วยงานที่ผ่านการ รับรองการประกันคุณภาพภายใน ต่อหน่วยงานทั้งหมด (สมศ.13,15)	70 / 100	ร้อยละ	✓
1.7 พัฒนาระบบการเรียน การสอนที่ทันสมัยและ ต่อเนื่อง	(16) ระดับความสำเร็จการเรียนรู้อัน ผู้เรียนเป็นสำคัญ (กพร. 17,สกอ.2.6)	5 / 5	ระดับ	✓
1.8 จัดการเรียนการสอน โดยบูรณาการการบริการ วิชาการการวิจัย ที่ใช้ชุมชน เป็นฐาน	(17) จำนวนรายวิชาที่บูรณาการเรียน การสอนกับการบริการวิชาการ (สมศ.8)	14 / 54	วิชา	✓
1.9 พัฒนาลักสูตรในทันสมัย และได้มาตรฐาน	(18) ร้อยละของหลักสูตรที่ปรับปรุง ใหม่ที่ได้มาตรฐานต่อหลักสูตรทั้งหมด	30 / 46.73	ร้อยละ	✓

ยุทธศาสตร์/ กลยุทธ์	ตัวชี้วัด	เป้าหมาย/ ผลดำเนินงาน	หน่วย นับ	บรรลุ/ ไม่บรรลุ
1.10 พัฒนาลักสูตร นานาชาติให้ได้มาตรฐาน ในสาขาที่เป็นจุดเน้นของ มหาวิทยาลัย	(19) ร้อยละของนลักสูตรที่ได้มาตรฐาน ต่อนลักสูตรทั้งหมด (สกอ.2.1)	90 / 98.13	ร้อยละ	✓
	(20) ร้อยละของสาขาวิชา/หน่วยงน จัดการเรียนการสอนที่ผ่านการรับรอง จากสมศ./สมาคมวิชาชีพ (สกอ.2.1)	100 / 100	ร้อยละ	✓
1.11 ทยงโอกาสทางการ ศึกษาในทุกคนในเขตที่พื้นที่ บริการของมหาวิทยาลัยได้ ศึกษาทั้งการศึกษาในระบบ และการศึกษานอกระบบ	(21) จำนวนนลักสูตรระยะสั้นที่ มหาวิทยาลัยจัดการเรียนการสอน	7 / -	นลักสูตร	✗
	(22) จำนวนนลักสูตรที่จัดการเรียนการสอน ทางไกล	2 / -	นลักสูตร	✗
	(23) จำนวนโครงการ/กิจกรรมความ ร่วมมือกับสถาบันอุดมศึกษาอื่น	2 / 12	นลักสูตร	✓
1.12 จัดตั้งกองทุนเพื่อ การศึกษาสำหรับผู้อย โอกาสที่มีผลการเรียนดีแต่ ขาดแคลนทุนทรัพย์	(24) ร้อยละของงบประมาณเงินราย ได้ที่จัดสรรเพื่อสนับสนุนนักศึกษา เรียนดีแต่ต้องโอกาส	1.2 / 0.143	ร้อยละ	✗
	(25) จำนวนทุนการศึกษาจากแหล่ง ทุนนอก	25 / 22	ทุน	✗
1.13 พัฒนารองเรียนสาธิต เพื่อเป็นสถานที่สาธิตแสดง กระบวนการและวิธีการในการ จัดการศึกษา	(26) มีคะแนนเฉลี่ยการประเมิน คุณภาพภายนอกจาก สมศ.	4 / 4.06	คะแนน	✗
<b>2. การวิจัยและพัฒนารองค้ความรูเพื่อเพิ่มควมเข้มแข็งทางวิชาการ (ร้อยละ 10)</b>				
2.1 สร้างองค้ความรูใหม่ จากงานวิจัยในทุกสาขาวิชา โดยเฉพะ อย่างย้งสาขาทันวิชาชีพครู การท่องเกี่ยวว อาหาร และ เทคโนโลยี	(27) มีกระบวนการดำเนินการพัฒนา ระบบและกลไก จัดการควมรูจากงาน วิจัยหรืองานสร้างสรรค้ (สกอ. 4.2)	5 / 5	ประเด็น	✓
	(28) มีกระบวนการดำเนินการพัฒนา ระบบและกลไกการพัฒนาองงานวิจัยหรือ งานสร้างสรรค้ในทุกสาขาวิชา โดย เฉพะอย่างย้งตันวิชาชีพครู การท่อง เกี่ยวว อาหาร และเทคโนโลยี (สกอ. 4.1,สมศ.8)	8 / 8	ประเด็น	✓
2.2 เข้มประสิทธิภาพการ บริหารจัดการทรัพยากร ทางการวิจัยเพื่อให้เกิดการ วิจัยเชิงบูรณการระเนว่ง ศาสตร์ สาขาต่า่ง				

ยุทธศาสตร์/ กลยุทธ์	ตัวชี้วัด	เป้าหมาย/ ผลดำเนินงาน	หน่วย นับ	บรรลุ/ ไม่บรรลุ
2.3 ส่งเสริมและผลักดันให้ เกิดการวิจัยของบุคลากร ทุกระดับและทุกสาขาวิชาใน มหาวิทยาลัย				
2.4 พัฒนาระบบและกลไก สนับสนุนการวิจัยร่วมกับ สภาคณาจารย์ในประเทศและ ต่างประเทศอย่างต่อเนื่อง	(29) จำนวนเงินสนับสนุนงานวิจัยและ งานสร้างสรรค์ต่อจำนวนอาจารย์ประจำ และนักวิจัย (สกอ. 4.3)			✓
	- กลุ่มสาขาวิชาวิทยาศาสตร์และ เทคโนโลยี	60,000 / 87,673.2	บาท	✓
	- กลุ่มสาขาวิชาวิทยาศาสตร์สุขภาพ	50,000	บาท	
	- กลุ่มสาขามนุษยศาสตร์ ฯ (สกอ. 4.3)	25,000 / 54,545.9	บาท	✓
2.5 พัฒนาระบบและกลไก การติดตาม ตรวจสอบและ ประเมินผลการวิจัยของ มหาวิทยาลัยอย่างต่อเนื่อง	(30) ร้อยละงานวิจัยหรืองาน สร้างสรรค์ที่นำมาใช้ประโยชน์ (สมศ. 6 และ กพร. 4.2.2)	4 / 16.8	ร้อยละ	✓
2.6 ปรับปรุงฐานข้อมูลงาน วิจัยอย่างต่อเนื่อง				
2.7 พัฒนางานวิจัย เชิงบูรณาการเพื่อเพิ่ม ประสิทธิภาพการป้องกัน แก้ไขปัญหาของชุมชนหรือ สังคมอย่างต่อเนื่อง	(31) ร้อยละงานวิจัยหรืองาน สร้างสรรค์ที่ได้รับการตีพิมพ์หรือเผย แพร่(สมศ. 5 และกพร. 4.2.1)			
	- สาคาด้านวิทยาศาสตร์และเทคโนโลยี และวิทยาศาสตร์สุขภาพ	20 / 17.87	ร้อยละ	✗
	- สาคาด้านมนุษยศาสตร์ ฯ (สมศ.5)	10 / 8.12	ร้อยละ	✓
2.8 พัฒนาระบบการ สนับสนุนและการจัดสรร ผลประโยชน์จากการวิจัย และงานสร้างสรรค์อย่างต่อเนื่อง	(32) ร้อยละผลงานวิชาการที่ได้รับ หนังสือรับรองการแจ้งข้อมูลลิขสิทธิ์ และ/หรือได้รับรองคุณภาพจากหน่วย งานที่ใช้ถือได้ (สมศ. 7 และ กพร. 2.3สกอ..42)	10 / 3.51	ร้อยละ	✓

ยุทธศาสตร์/ กลยุทธ์	ตัวชี้วัด	เป้าหมาย/ ผลดำเนินงาน	หน่วย นับ	บรรลุ/ ไม่บรรลุ
3. การเสริมสร้างความเข้มแข็งของชุมชนและสังคม ถ่ายทอดเทคโนโลยี ทำนุบำรุงศิลปวัฒนธรรม (ร้อยละ 10)				
3.1 พัฒนาระบบการให้บริการวิชาการที่ตอบสนองความต้องการของท้องถิ่น	(33) มีกระบวนการสร้างประโยชน์ของการให้บริการวิชาการต่อสังคม (สกอ. 5.2)	5 / 5	ประเด็น	✓
	(34) ระดับความสำเร็จและประสิทธิผลของการพัฒนาศักยภาพครู บุคลากรทางการศึกษา(สกอ. 5.3)	5 / 5	ข้อ	✓
3.2 ส่งเสริมชุมชนสู่สังคมที่เข้มแข็งและยั่งยืน โดยยึดหลักการปรัชญาเศรษฐกิจพอเพียง	(35) ระดับความสำเร็จของการดำเนินงานการจัดการเรียนรู้เพื่อสังคมและสืบสานโครงการอันเนื่องมาจากพระราชดำริและปรัชญาเศรษฐกิจพอเพียง (สกอ. 5.4,สมศ.9)	5 / 5	ข้อ	✓
	(36) ระดับความสำเร็จของการเรียนรู้และเสริมสร้างความเข้มแข็งของชุมชน (สกอ. 5.2,5.5)	5 / 5	ข้อ	✓
3.3 ชี้นำ ป้องกันหรือปัญหาของสังคมในประเด็นการน้อมนำปรัชญาเศรษฐกิจพอเพียงไปใช้	(37) มีการเรียนรู้และเสริมสร้างความเข้มแข็งของชุมชนหรือองค์กรภายนอก (สกอ. 5.2,สมศ.18.2)	5 / 5	ข้อ	✓
3.4 ประยุกต์และถ่ายทอดเทคโนโลยีและภูมิปัญญาท้องถิ่นเพื่อสร้างมูลค่าเพิ่มในสินค้า และบริการของชุมชน	(38) มีระบบและกลไกการบริการทางวิชาการแก่สังคม (สกอ.5.1)	5 / 5	ระดับ	✓
	(39) ร้อยละของการบริการวิชาการที่มีผลการนำความรู้และประสบการณ์ไปใช้ในการพัฒนาการเรียนการสอนและการวิจัย (สมศ. 8)	30 / 50	ร้อยละ	✓
3.5 เข้มประสิทธิภาพการบริหารจัดการ การให้บริการ และจัดกิจกรรมทางวิชาการจากทรัพย์สินทางปัญญา				
3.6 ส่งเสริมคณาจารย์นำความรู้และประสบการณ์จากการให้บริการวิชาการมาใช้ในการพัฒนาการเรียนการสอนและการวิจัย				

ยุทธศาสตร์/ กลยุทธ์	ตัวชี้วัด	เป้าหมาย/ ผลดำเนินงาน	หน่วย นับ	บรรลุ/ ไม่บรรลุ
3.7 แผนแพรวดความรู้อและ สร้างจิตสำนึก ในการอนุรักษ์ศิลปะและ วัฒนธรรม	(40) มีการพัฒนาระบบและกลไกการ ทำนุบำรุงศิลปวัฒนธรรม (สกอ. 6.1)	5 / 5 (ปรับทันตอน)	ประเด็น	✓
3.8 พัฒนาระบบ สารสนเทศเพื่อการทำนุ บำรุงและสืบสานศิลปะและ วัฒนธรรมให้ยั่งยืนและเผย แพร่สู่สากล	(41) ระดับความสำเร็จของกิจกรรม นักศึกษาในการอนุรักษ์พัฒนา ศิลปะและวัฒนธรรม (สกอ. 6.2)	5 / 5	ระดับ	✓
	(42) มีการส่งเสริมและสนับสนุนด้าน ศิลปะ และวัฒนธรรม (สมศ. 10)	5 / 5	ข้อ	✓
3.9 ส่งเสริมให้มีเครือข่าย และการบูรณาการศาสตร์ ของแต่ละสาขาวิชาร่วมกับ การสืบสาน สร้างสรรค์ ศิลปะและวัฒนธรรม	(43) มีการพัฒนาสุนทรียภาพในมิติ ทางศิลปะและวัฒนธรรม (สมศ. 11)	5 / 4	ข้อ	✗
3.10 พัฒนาศูนย์วิจัยและ ถ่ายทอดเทคโนโลยี	(44) ระดับความสำเร็จของการพัฒนา และถ่ายทอดองค์ความรู้ (สกอ.5.2)	4 / 5	ระดับ	✓
3.11 พัฒนาระบบเครือข่าย ฐานข้อมูลท้องถิ่น	(45) ระดับความสำเร็จในการพัฒนา ระบบเครือข่ายฐานข้อมูลท้องถิ่น	4 / 4	ระดับ	✓
4. การเสริมสร้างองค์การบริหารจัดการที่ดี (ร้อยละ 25)				
4.12 สร้างประสิทธิภาพการ บริหารจัดการทุกระดับ และ เปิดโอกาสให้ประชาชนมี ส่วนร่วมในการการบริหาร จัดการและการตรวจสอบ	(46) ระดับความสำเร็จในการเปิด โอกาสให้ประชาชนมีส่วนร่วมใน การบริหารจัดการและการตรวจสอบ (ก.พ.ร.13)	5 / -	ระดับ	✗
4.13 พัฒนาระบบการกำกับ ดูแลและติดตามการดำเนิน งาน	(47) ระดับคุณภาพของการกำกับดูแล ของสมาคมทวิภชาลัย (ก.พ.ร. 12.1,สมศ.12)	4.7 / 5	ระดับ	✓
	(48) ระดับความสำเร็จของการดำเนิน งานของหน่วยตรวจสอบภายใน	4 / 4	ระดับ	✓
4.14 จัดการความเสี่ยงและ พัฒนาระบบเตือนภัยจาก การเปลี่ยนแปลงทั้งภายใน และภายนอก	(49) ระดับความสำเร็จของการบริหาร ความเสี่ยง (สกอ.7.4)	4.2 / 5	ระดับ	✓

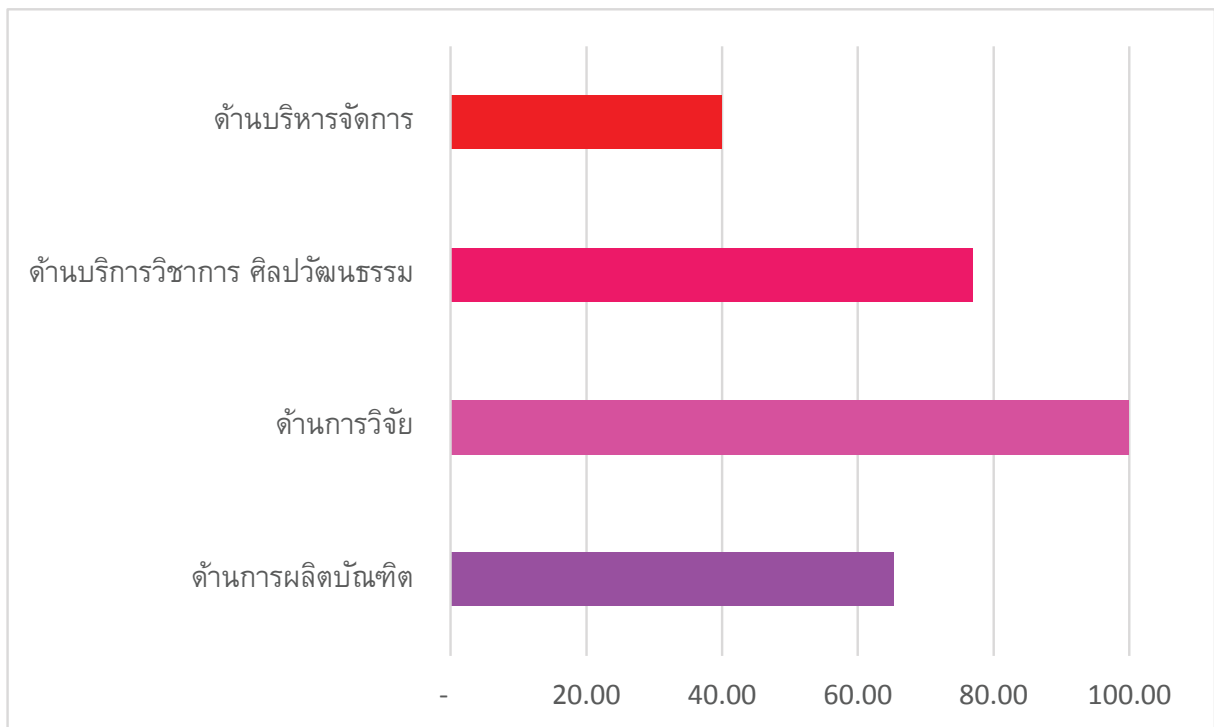
ยุทธศาสตร์/ กลยุทธ์	ตัวชี้วัด	เป้าหมาย/ ผลดำเนินงาน	หน่วย นับ	บรรลุ/ ไม่บรรลุ
4.15 พัฒนาระบบเทคโนโลยีเพื่อรองรับการจัดการศึกษาและการบริการ	(50) ระดับความสำเร็จของการบริหารจัดการระบบฐานข้อมูลสารสนเทศ (กพร. 14,สกอ.7.3)	4.4 / 5	ระดับ	✓
4.16 พัฒนาและปรับปรุงระบบกายภาพและสิ่งแวดล้อมของมหาวิทยาลัย	(51) ระดับความสำเร็จตามแผนพัฒนาภูมิทัศน์ของมหาวิทยาลัย (สกอ. 2.5,สมศ.11)	4 / 5	ระดับ	✓
4.17 เพิ่มประสิทธิภาพการบริหารจัดการด้วยการปรับปรุงโครงสร้างองค์กรและลดขั้นตอนการปฏิบัติงาน	(52) ระดับความสำเร็จของการลดขั้นตอนการปฏิบัติงาน (กพร. 9)	4.4 / -	ระดับ	✗
	(53) ระดับความพึงพอใจของผู้ใช้บริการต่อหน่วยงานสนับสนุน (สกอ. 2.5)	4.2 / 4.2	ระดับ	✗
4.18 พัฒนาระบบบริการและจัดการการเงินและงบประมาณ ให้นำสามารถนำทรัพยากรมาใช้ได้อย่างเหมาะสม	(54) ร้อยละของรายได้ที่เพิ่มขึ้น	5 / 10.12	ร้อยละ	✓
4.19 ควบคุมต้นทุน ลดค่าใช้จ่ายและเพิ่มรายได้	(55) ระดับความสำเร็จของการจัดการต้นทุนผลผลิต (ก.ท.ร.10)	5 / -	ระดับ	✗
4.20 พัฒนาระบบการจัดการทรัพย์สินและรายได้	(56) จำนวนเงินรายได้ที่ได้รับจากการแสวงหารายได้จากทรัพย์สินของมหาวิทยาลัย (ล้านบาท)	7 / -	ล้านบาท	✗
4.21 ปรับกระบวนการทัศน์ของบุคลากรและนักศึกษาในมีส่วนร่วมกับการบริการมหาวิทยาลัย	(57) ระดับความสำเร็จของการวางแผนอัตราค่าจ้าง (สกอ.2.1,2.2,สมศ.14)	4 / -	ระดับ	✗
	(58) ระดับความสำเร็จของการจัดทำระบบการสรรหาอาจารย์	4 / -	ระดับ	✗

ยุทธศาสตร์/ กลยุทธ์	ตัวชี้วัด	เป้าหมาย/ ผลดำเนินงาน	หน่วย นับ	บรรลุ/ ไม่บรรลุ
4.22 เสริมสร้างคุณธรรม จริยธรรม ดำเนินมและ วัฒนธรรมองค์กรแก่ บุคลากรทุกระดับ	(59) ระดับความสำเร็จการปฏิบัติตาม จรรยาบรรณวิชาชีพ (กพร. 16,สกอ. 2.4)	5 / 5	ระดับ	✓
4.23 เพิ่มสมรรถนะของ บุคลากรทุก ระดับในตอบสนองต่อการ พัฒนามหาวิทยาลัย	(60) ระดับความสำเร็จของการพัฒนา ผู้บริหารและบุคลากรสายสนับสนุน (สกอ.2.4)	4 / 5	ระดับ	✓
	(61) จำนวนบุคลากรที่ได้รับทุนศึกษา ต่อ	15 / 8	คน	✗
	(62) ร้อยละของอาจารย์ประจำที่มีวุฒิ ปริญญาเอกเพิ่มขึ้น (สกอ.2.2) (สมศ.14)	8 / 28.3	ร้อยละ	✓
	(63) ร้อยละของอาจารย์ประจำที่ดำรง ตำแหน่งทางวิชาการเพิ่มขึ้น (สกอ.2.3) (สมศ.14)	15 / -3.08	ร้อยละ	✗
	(64) ระดับความสำเร็จของการประเมิน ผลการปฏิบัติราชการของบุคลากร (สกอ.2.4)	4 / 5	ระดับ	✓

สรุปผลการดำเนินการจำแนกตามประเด็นยุทธศาสตร์ ปีงบประมาณ 2556 มหาวิทยาลัยราชภัฏเพชรบุรี

ที่	ประเด็นยุทธศาสตร์	ตัวชี้วัด	บรรลุ	ร้อยละ
1	การผลิตบัณฑิตและพัฒนาการจัดการศึกษา	26	21	81
2	การวิจัยและพัฒนาองค์ความรู้เพื่อเพิ่มความเข้มแข็งทางวิชาการ	6	5	83
3	การเสริมสร้างความเข้มแข็งของชุมชนและสังคม ต่างทอดเทคโนโลยี ทำนุบำรุงศิลปวัฒนธรรม	13	11	85
4	การเสริมสร้างน้ลัการบริการจัดการที่ดี	19	11	58
	รวม	64	48	75

แผนภาพแสดงร้อยละการบรรลุจำแนกตามประเด็นยุทธศาสตร์







# ประมวลกิจกรรม ปี 2556



พลเอกสุรยุทธ์ จุลานนท์ นายกสททมหาวิทยาลัยราชภัฏเพชรบุรี



พศ.ดร.นิวัต กลิ่นงาม อธิการบดีมหาวิทยาลัยราชภัฏเพชรบุรี

# ร้อยรวมใจนักศึกษา ด้วยกตัญญูตา สู่คณาจารย์



พศ.ดร.เสนา: กลิ่นงาม รองอธิการบดีมหาวิทยาลัยราชภัฏเพชรบุรี



พศ.ศิวาพร เทมียดโรสง รองคณบดีฝ่ายกิจการนักศึกษา คณะเทคโนโลยีสารสนเทศ



อาจารย์ชลิตา ช่างแก้ว รองคณบดีฝ่ายกิจการนักศึกษา คณะเทคโนโลยีการเกษตร



อาจารย์วัชร: เวชประสิทธิ์ ผู้ช่วยคณบดีฝ่ายกิจการนักศึกษา คณะวิทยาการจัดการ

# Happy M



นางสาวยุวดี แสงสงกลิ่น งานบริหารทั่วไปกองพัฒนานักศึกษา



นายวันนพงศ์ วงศ์พานิช งานบริการและสวัสดิการกองพัฒนานักศึกษา



ความสำเร็จ

ที่ภาคภูมิใจ

PBRU Award

ในปี 2556 มหาวิทยาลัยราชภัฏเพชรบุรีได้จัดกิจกรรม/โครงการ และส่งนักศึกษาเข้าร่วมแข่งขันในกิจกรรม/โครงการต่างๆเพื่อพัฒนาทักษะ ศักยภาพและสนับสนุนการศึกษารองนักศึกษาระดับปริญญาซึ่งได้รับรางวัลการแข่งขัน/การประกวด/ความประพฤติดี/บุคคลและองค์กรที่มีผลงานดีเด่นดังนี้

1. นักศึกษาสาขาวิชาคอมพิวเตอร์อิเล็กทรอนิกส์ คณะเทคโนโลยีอุตสาหกรรม มหาวิทยาลัยราชภัฏเพชรบุรี โดยการฝึกสอนและควบคุมของ ผศ.วันชัย ชันประสิทธิ์ เข้าร่วมการแข่งขันเครื่องบินบังคับวิทยุ และได้รับรางวัลหลายรายการ ได้แก่

- รางวัลชนะเลิศถ้วยพระราชทานสมเด็จพระบรมโอรสาธิราชฯ สยามมกุฎราชกุมาร การแข่งขันเครื่องบินบังคับวิทยุแบบปีกหมุน “ดีกรูปีกหมุนประลองปัญญา” (Quad rotor) ณ สนามกีฬากลางพื้นที่ควบคุมในพระองค์ 904 เมื่อวันที่ 21 กรกฎาคม 2556

- รางวัลรองชนะเลิศอันดับ 3 การแข่งขันเครื่องบินบังคับวิทยุแบบปีกหมุน “ดีกรูปีกหมุนประลองทักษะ” (Helicopter) ณ สนามกีฬาเวสน์ 1 (ไทย-ญี่ปุ่นดินแดง) เมื่อวันที่ 20 กรกฎาคม 2556 จากพระเจ้าหลานเธอ พระองค์เจ้ากิติกษัตริย์ศรีโสภณ เนื่องในวโรกาสพิธีมอบรางวัลเฉลิมพระชนมพรรษา 28 กรกฎาคม 2556

- รางวัลชนะเลิศหุ่นยนต์บินเชิงแชมป์ประเทศไทย ประจำปี 2556 ภายใต้ชื่อ “ภารกิจ ท้าทายวิศวกรรมอากาศยาน” (Thai Aerial Mission Engineering : TAMEGH) โดยสมาคมวิศวกรหุ่นยนต์แห่งประเทศไทย มหาวิทยาลัยพระจอมเกล้าพระนครเหนือ กองทัพอากาศ และบริษัทซีเทค เทคโนโลยี (ประเทศไทย จำกัด) เงินรางวัล 100,000 บาท พร้อมถ้วยรางวัลเกียรติยศจากผู้บริหารกองทัพอากาศ

- รางวัลรองชนะเลิศอันดับ 3 พร้อมเงินรางวัล 3,000 และรางวัล ออกแบบสร้างสรรคดีชื่อผลงาน “ฉัลลนเจ้าเวหา” พร้อมเงินรางวัล 2,000 บาท การแข่งขันเครื่องบินบังคับวิทยุแบบปีกหมุนชนิด 2 ใบพัด ในโครงการส่งเสริมและพัฒนากงานวิจัยและสิ่งประดิษฐ์สู่การใช้ประโยชน์ : การพัฒนาเครื่องบินบังคับวิทยุแบบปีกหมุนชนิด 2 ใบพัด ประจำปี 2556 โดยสำนักงานคณะกรรมการวิจัยแห่งชาติ (วช.) ร่วมกับสมาคมกีฬาเครื่องบินจำลองและวิทยุบังคับ และสถานีวิทยุโทรทัศน์ Thai PBS

- รางวัลออกแบบสัมภาระดีเด่น เงินรางวัล 2,000 พร้อมถ้วยรางวัล การแข่งขันเครื่องบินบังคับวิทยุแบบปีกหมุนชนิดใบพัด 4 ชุด (Quadrotor) ภายใต้ชื่อ “ดีกรูปีกหมุนประลองปัญญา” จัดโดยสำนักงานคณะกรรมการวิจัยแห่งชาติ (วช.) ร่วมกับ สมาคมกีฬาเครื่องบินจำลองและวิทยุบังคับ คณะวิศวกรรมศาสตร์ มหาวิทยาลัยมหาสารคาม และสถานีวิทยุโทรทัศน์ Thai PBS



# เพชรเจ้าเอตา



รางวัลชนะเลิศ (ด้วยรางวัลพระราชทานสมเด็จพระบรมโอรสาธิราชฯ สยามมกุฎราชกุมาร) การแข่งขันเครื่องบินบังคับวิทยุแบบปีกหมุน "ศึกปีกหมุนประลองปัญญา" (Quad rotor)



นางสาวกัญฉิราพร กักกัน นักศึกษาสาขาวิชาพลศึกษา มหาวิทยาลัยราชภัฏเพชรบุรีเข้าร่วมการแข่งขัน  
 2013 IWAS World Junior Games ที่เมืองมาฆาเดซ เดร์รัฐเปอร์โตริโก ประเทศสหรัฐอเมริกา ในระหว่าง  
 วันที่ 5-16 สิงหาคม 2556 ซึ่ง และได้ตำแหน่งรองชนะเลิศอันดับ 1 วิ่ง 100 เมตร หญิงรุ่น T46 รอง  
 ชนะเลิศอันดับ 1 กระโดดไกล หญิงรุ่น F46 รองชนะเลิศอันดับ 2 วิ่ง 400 เมตร หญิงรุ่น T46

มหาวิทยาลัยราชภัฏเพชรบุรี  
 ขอแสดงความยินดี

นางสาวกัญฉิราพร กักกัน

นักศึกษาระดับปริญญาตรี สาขาวิชาพลศึกษา ชั้นปีที่ 1

การแข่งขันกรีฑาคนพิการ เยาวชนโลก 2013



**I WAS**  
 World Games Juniors 2013  
 6-14 August 2013  
 at Mayaguez, Puerto Rico



รองชนะเลิศอันดับ 1 วิ่ง 100 เมตร หญิง รุ่น T46  
 รองชนะเลิศอันดับ 1 กระโดดไกล หญิง รุ่น F46  
 รองชนะเลิศอันดับ 2 วิ่ง 400 เมตร หญิง รุ่น T46





นางกีรพล บงศ์บุตร นักศึกษาศาสาวิชาชีววิทยา คณะวิทยาศาสตร์ และเทคโนโลยี มหาวิทยาลัยราชภัฏเทพบุรี เป็นนักศึกษาทุน เกิดพระเกี้ยวพระบาทสมเด็จพระเจ้าอยู่หัว (ประเภทเรียนดี) ได้รับรางวัลบุคคลและองค์กรที่มีผลงานดีเด่นด้านการส่งเสริมปกป้องและคุ้มครองสิทธิมนุษยชน ประจำปี 2555 ประเภทเด็กและเยาวชน (อายุ ไม่เกิน 25 ปี)



นางสาวศิริพร อ่วมศิริ นักศึกษาศาสาวิชาวิชาการคอมพิวเตอร์ (เกียรตินิยมอันดับ 1) ได้รับรางวัล ความประพฤติดี จากพุทธสมาคมแห่งประเทศไทย ในพระบรมราชูปถัมภ์ เมื่อวันอังคารที่ 28 พฤษภาคม 2556 ณ หอประชุมบรมสงฆ์ วัดสามพระยาวรวิหาร เขตพระนคร กรุงเทพมหานคร

นักศึกษาศาสาวิชาสัตวศาสตร์ คณะเทคโนโลยีการเกษตร มหาวิทยาลัยราชภัฏเทพบุรี เข้าร่วมการแข่งขันคัลเลอร์โด ในชื่อทีมคัลเลอร์โด “สาวเมืองเทพ” รางวัลรองชนะเลิศอันดับ 2 จากการแข่งขันคัลเลอร์โด ในงานคัลเลอร์โดแห่งชาติประจำปี 2555 ณ ศูนย์สาธิตการผลิตคัลเลอร์โดนครบองจอร์ (ดาบองแลนด์)

นักศึกษาศาสาวิชาเกษตรศาสตร์ ชั้นปีที่ 2 และ 3 คณะวิทยาการจัดการ มหาวิทยาลัยราชภัฏเทพบุรี เข้าร่วมการแข่งขันทักษะทางวิชาการ ในการแข่งขันกีฬา ท.จ.น.ก. สัมพันธ์ ครั้งที่ 35 (ดอกเกือกม้าเกมส์) ณ มหาวิทยาลัยราชภัฏนครปฐม รางวัลรองชนะเลิศอันดับ 1 ด้านการจัดการรายการกีฬา

นางสิริภรณ์ ทรานเจริญ กับนางพงษ์พัฒน์ แสงอุไร มหาวิทยาลัยราชภัฏเทพบุรี เข้าร่วมการแข่งขันวอลเลย์บอลชายภาค มหาวิทยาลัยชิงแชมป์เอเชีย 2012 ณ ราชอาณาจักรอ่าวเวียดนาม ได้รับรางวัลรองชนะเลิศ อันดับ 2



นางสาววิมลพัชร์ แก้วเมืองเพชร นางธนชัย พลเยี่ยม นางอุลวิษย์ ทองแท้ชร นางदनัย เล้าโสภา ภิรมย์ และนางธันยากร แดนเมือง นักศึกษาสาขาวิชา อาหารและโภชนาการประยุกต์ รับรางวัลชนะเลิศอันดับ 1 จากการแข่งขัน “งานต้อนรับไทย ไปได้ทั่วโลก” ใน งานโรดโชว์ “สร้างอนาคตไทย” 2020 ในระหว่างวันที่ 8-10 พฤศจิกายน 256 ณ อาคารอเนกประสงค์ มหาวิทยาลัยราชภัฏเทพบุรี จังหวัดเทพบุรี



ทีม Ride สาระ : นางณัฐกานต์ ท่วมเจริญ นางสาว สิริมา นาดนงนุช นางสาวปิยวรรณ วรรณแจ้งง และนายศุภสิทธิ์ ทิพย์สุวรรณ และ ทีม Long ปั่น ดู : นางสาววริษา ทุ่มแก้ว นางสาววราภรณ์ ทรัพย์มา นางสาวจิรวรรณ ไทบุญล้นทวีเจริญ และนายยอดรัก พูลพรวัว นักศึกษาสาขาวิชาการตลาด คณะวิทยาการ จัดการ มหาวิทยาลัยราชภัฏเทพบุรีร่วมแข่งขัน โครงการ 1-2 call BrandAge Award ปีที่ 7 มีผู้ร่วม แข่งขัน 723 ทีม 71 สถาบันการศึกษา โดยทีม Ride สาระ รับรางวัลรองชนะเลิศอันดับ 1 และทีม Long ปั่น ดู รับรางวัลรองชนะเลิศอันดับ 2 ระดับภูมิภาค ภาคกลาง







นางวชิรวัฒน์ อังคฤพานิชย์ นักศึกษาคณะบริหารเทคโนโลยี  
คอมพิวเตอร์อิเล็กทรอนิกส์ คณะเทคโนโลยีอุตสาหกรรม  
มหาวิทยาลัยราชภัฏเทพบุรี ได้ส่งผลงานเข้าร่วมประกวดด้าน  
นวัตกรรม “โครงการแก่น้องเทคโนโลยี 2013” ได้รับรางวัล  
ชนะเลิศ ด้านนวัตกรรมสุดยอดนักคิด นักพัฒนานวัตกรรมต้นแบบ  
หรือ SIA 2013 (Samart Innovation Award (SIA)) ชื่อผลงาน  
“Super Quadrotor” อากาศยานไร้คนขับ ซึ่งเป็นนวัตกรรม ชุด  
ระบบกล้องที่ลดการสั่นไหว การเอียง ที่มีประสิทธิภาพสูง ใ้  
ความสะดวกแก่ผู้ใช้งานด้านถ่ายภาพนิ่งหรือภาพวิดีโอทางอากาศ  
หรือนำมาประยุกต์ใช้กับด้านการเกษตรที่มีราคาถูกกว่าการนำเข้า  
จากต่างประเทศ ทั้งนี้ได้รับเงินรางวัล 200,000 บาท และเงินทุน  
แก่น้องอีก 20,000 บาท รวมทั้งสิ้น 220,000 บาท โฉนรางวัล  
พร้อมได้รับการสนับสนุนค่าใช้จ่ายในการไปเปิดประสบการณ์ดูงาน  
แสดงนวัตกรรม Seoul International Invention Fair (SIIF) 2013  
ระหว่างวันที่ 28 พฤษภาคม - 3 ธันวาคม 2556 ที่ประเทศเกาหลี  
อีกด้วย

คณะกรรมการส่งเสริมกิจการมหาวิทยาลัยราชภัฏเทพบุรี มอบทุนการศึกษาจำนวน 10 ทุนๆละ  
10,000 บาท ใ้แก่นักศึกษา ดังนี้ นางสาวสุวดี สุทธิเมธานนท์ นางสาวธิติมา จันทวรรณ นางสาวฉวีใจ กอ  
ฉจิตร นางสาวนิศาภรณ์ ชัยภิบาล นางพลฉัตร ทุมรัมย์ไกร นางอติสรณ์ มงคล นางสาวอนุชิตา แก้วผลึก  
นางเทพกัต จักนุสรวิมลกุล นางสาวปานตะวัน ใจดี นางสาวชลธิตา โดสินธ์



## ข่าวทุนการศึกษา



นางฉวีระฉัตร อังศุภาณิชย์ นักศึกษาชั้นปีที่ 2 สาขาวิชาเทคโนโลยีคอมพิวเตอร์อิเล็กทรอนิกส์ คณะเทคโนโลยีอุตสาหกรรม มหาวิทยาลัยราชภัฏเพชรบุรี ได้รับทุนการศึกษา ทุนเยาวชนคุณภาพแห่งปี 2013 (Quality Youths Scholarship of The Year 2013) พร้อมใบประกาศเกียรติคุณ จากมูลนิธิสมาคมนักวิทยาศาสตร์และเทคโนโลยีแห่งประเทศไทย (มสวท.) กระทรวงวิทยาศาสตร์และเทคโนโลยี และบรรจจุชื่อเข้าสู่งานนิทรรศการ "ทำเนียบเยาวชนคุณภาพ" ที่ห้องกษ่องเชิดชูเกียรติ



นายหยาดเพชร พลอยดีเลิศ



นายวรเดช อ่อนละมัย

นางนงนาดเพชร ทลองดีเลิศ นักศึกษา สาขาวิชาวิชาการคอมพิวเตอร์ คณะเทคโนโลยีสารสนเทศ มหาวิทยาลัยราชภัฏเพชรบุรี ได้รับทุนการศึกษา มูลนิธิปอเต็กตึ๊ง

นางวรเดช อ่อนละมัย นักศึกษาสาขาวิชาความมั่นคงคอมพิวเตอร์และไซเบอร์ คณะเทคโนโลยีสารสนเทศ มหาวิทยาลัยราชภัฏเพชรบุรี ได้รับทุนการศึกษา ธนาคารกรุงไทย



นางสาวนภาพร ภัคณา และนางฉวีรินทร์ เสาร์อ่อน นักศึกษาสาขาวิชาบัญชี คณะวิชาการจัดการ ได้รับทุนการศึกษา บริษัท พีรพัฒน์ เทคโนโลยี จำกัด (มหาชน)

นางสาวสุธาภิญญ์ ชัยบัว นางสาวชุตติมา แก้วไธสง นางสาวรุ่งภิญญ์ ทิมภัสสกุล นางสาวดารารัตน์ ช่วงจัญญ์ นางสาวสุทธารัตน ทอดคุ้ม นางสาวสาขชล เสียงสนั่น นางสาวนิศาทกร จ้อมสี และนางสาวอภัสรา จงถาวร รับทุนการศึกษาเข้าร่วมโครงการ Pre-Working บริษัท พีรพัฒน์ เทคโนโลยี จำกัด (มหาชน)

ขอแสดงความยินดี



อาจารย์ที่ได้รับพระราชทานเครื่องราชอิสริยาภรณ์ชั้นสาทรสาทรภพประถมาภรณ์มงกุฎไทย (ป.ม.) ประจำปี 2555 ได้แก่ ผู้ช่วยศาสตราจารย์เขาดลิต ดงแก้ว ผู้ช่วยศาสตราจารย์สุมาลี งามสมบัติ และ ผู้ช่วยศาสตราจารย์พิพรรณ เกียมมเดช โดยเข้ารับพระราชทานจากสมเด็จพระเจ้าลูกเธอเจ้าฟ้าจุฬาภรณวลัยลักษณ์ อัครราชกุมารี เมื่อวันที่ 24-25 พฤษภาคม 2556



อาจารย์สาขาวิชาศิลปะและการออกแบบ คณะมนุษยศาสตร์และสังคมศาสตร์ ได้รับรางวัลมีผลงานสร้างสรรค์ ได้แก่ อาจารย์เวม ชาญญา ได้รับรางวัลมีผลงานสร้างสรรค์ระดับดีเยี่ยม และ อาจารย์ธิดารัตน์ บุญรัตน์ ได้รับรางวัลมีผลงานสร้างสรรค์ระดับดีเด่น



นักศึกษาที่ได้รับรางวัลความประติติจากพุทธสมาคมแห่งประเทศไทยในพระราชูปถัมภ์ ประจำปี 2556

1. นายโกวิท ทองมาก นักศึกษาสาขาวิชาภาษาไทย คณะมนุษยศาสตร์และสังคมศาสตร์
2. นายศุภวัฒน์ ดนงัน นักศึกษาสาขาวิชาภาษาไทย คณะมนุษยศาสตร์และสังคมศาสตร์
3. นางสาวศิริพร อ่วมศิริ นักศึกษาสาขาวิชาวิทยาการคอมพิวเตอร์ คณะเทคโนโลยีสารสนเทศ โดยได้รับรางวัลกับศาสตราจารย์ธานินทร์ กรัยวิเชียร จพท.ฯ องคมนตรี เมื่อวันที่ 28 พฤษภาคม 2556 ณ หอประชุมอภรณ์สงมภ์ วัดสามพระยาวรวิหาร กรุงเทพมหานคร



ขอแสดงความยินดีกับ ผศ.พจนารถ บัวใหญ่ ผู้อำนวยการสถาบันวิจัยและส่งเสริมศิลปวัฒนธรรม มหาวิทยาลัยราชภัฏเพชรบุรี ได้รับเกียรติบัตรจากสถาบันพัฒนาชุมชน (องค์การมหาชน) กระทรวงการพัฒนาสังคมและความมั่นคงของมนุษย์ ในฐานะหน่วยงานภาครัฐที่ได้รับความโดดเด่นในการสนับสนุนการจัดสวัสดิการชุมชนด้วยดี เมื่อวันที่ 21 มิถุนายน 2556



ขอแสดงความยินดีกับนางธนิษการ์ ชื่นใจ ที่ได้รับปริญญาเกิตติมศักดิ์ มนาคบัณฑิต สาขาวิชาศิลปะและการออกแบบ มหาวิทยาลัยราชภัฏเพชรบุรี



## ขอแสดงความยินดี



