

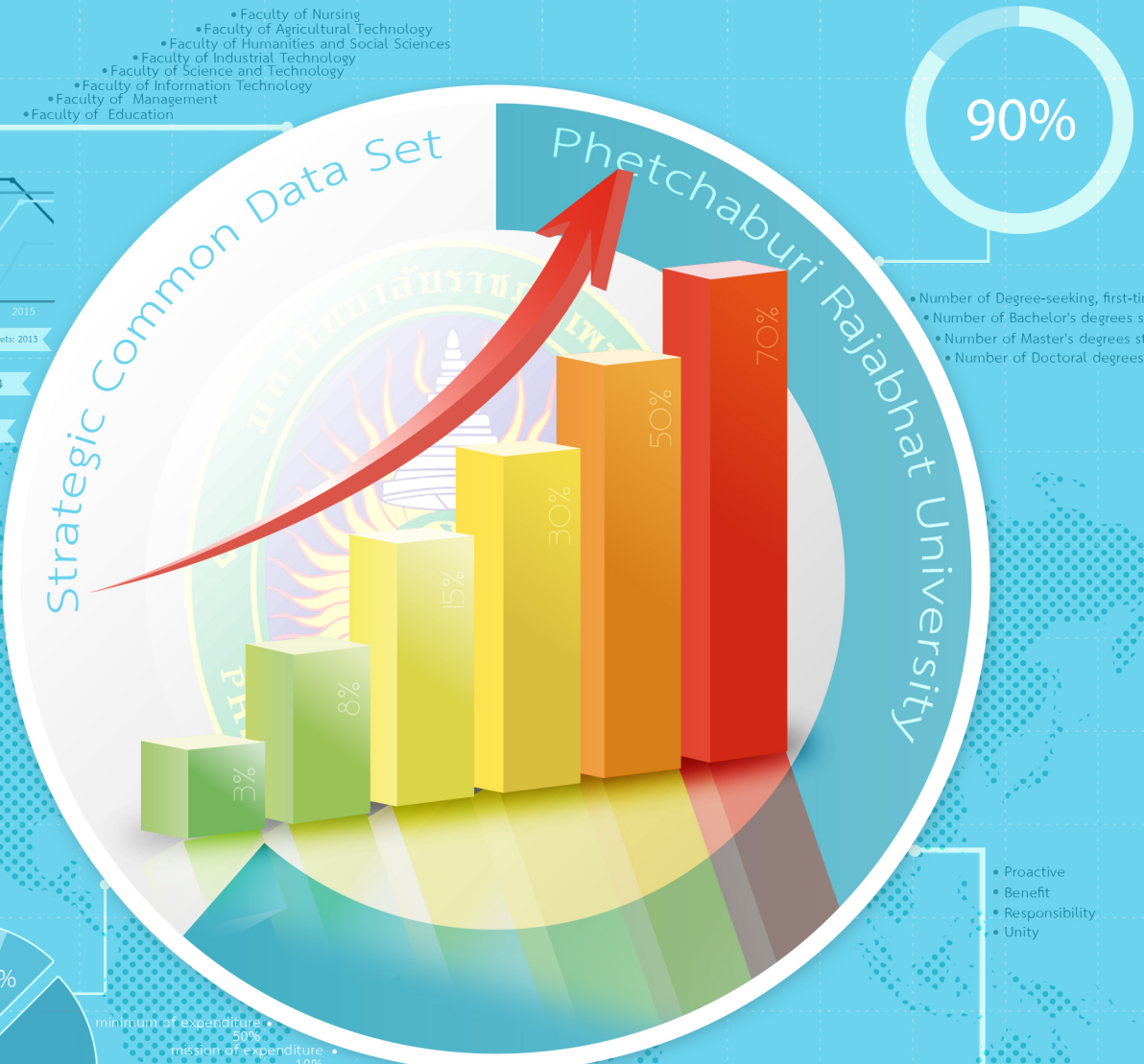
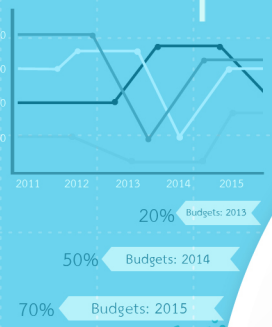


สารสนเทศเชิงยุทธศาสตร์

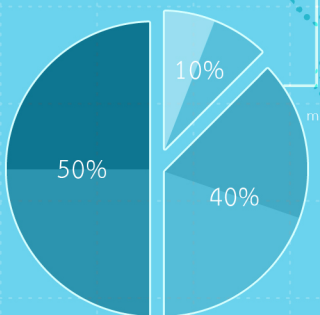
Strategic Common Data Set : SCDS 2015

ปีงบประมาณ พ.ศ. 2558

- Faculty of Nursing
- Faculty of Agricultural Technology
- Faculty of Humanities and Social Sciences
- Faculty of Industrial Technology
- Faculty of Science and Technology
- Faculty of Information Technology
- Faculty of Management
- Faculty of Education

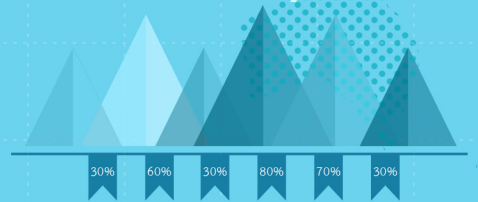


- Number of Degree-seeking, first-time freshmen
- Number of Bachelor's degrees students
- Number of Master's degrees students
- Number of Doctoral degrees students



- minimum of expenditure • 50%
- mission of expenditure • 40%
- strategy of expenditure • 10%

- Proactive
- Benefit
- Responsibility
- Unity



มหาวิทยาลัยราชภัฏเพชรบุรี





สารสนเทศเชิงยุทธศาสตร์

Strategic Common Data Set : SCDS

มหาวิทยาลัยราชภัฏเพชรบุรี



(ก)

คำนำ

ข้อมูลสารสนเทศเชิงยุทธศาสตร์ มหาวิทยาลัยราชภัฏเพชรบุรี ปีงบประมาณ พ.ศ. 2558 จัดทำตามข้อเสนอแนะของผู้ทรงคุณวุฒิในสภามหาวิทยาลัย (รองศาสตราจารย์เทือน ทองแก้ว) มีวัตถุประสงค์เพื่อนำเสนอข้อมูลพื้นฐานเชิงสถิติของมหาวิทยาลัย ย้อนหลัง 3-5 ปี สารระสำคัญประกอบด้วย ประวัติของมหาวิทยาลัย ข้อมูลพื้นฐาน เช่น จำนวนบุคลากร จำนวนนักศึกษา หลักสูตรการศึกษา งบประมาณ สำหรับผู้บริหาร คณาจารย์ และบุคลากร สำหรับหน่วยงานภายในมหาวิทยาลัยศึกษาเพื่อใช้ในการวางแผนการบริหารจัดการ และดำเนินงานตามภารกิจด้านต่างๆ ของมหาวิทยาลัย

เอกสารฉบับนี้จะสำเร็จได้ด้วยดี ด้วยความร่วมมือจากหน่วยงาน ผู้บริหาร และบุคลากรในการอนุเคราะห์ข้อมูล และตรวจสอบความถูกต้อง พร้อมกันนี้ขอขอบคุณ รองศาสตราจารย์เทือน ทองแก้ว กรรมการผู้ทรงคุณวุฒิที่สละเวลาให้ความรู้ ข้อเสนอแนะ และเป็นแรงผลักดันให้เอกสารฉบับนี้สำเร็จได้ด้วยดี

กองนโยบายและแผน
มหาวิทยาลัยราชภัฏเพชรบุรี

2558

สารบัญ

	หน้า
คำนำ	(ก)
สารบัญ	(ข)
สารบัญตาราง	(ค)
สารบัญแผนภูมิ	(จ)
ส่วนที่ 1 ข้อมูลพื้นฐาน	
1. ประวัติความเป็นมาของมหาวิทยาลัย	1
2. โครงสร้างการบริหารมหาวิทยาลัย และการแบ่งส่วนราชการ	3
3. การแบ่งส่วนราชการมหาวิทยาลัยราชภัฏเพชรบุรี	5
4. คณะกรรมการสภามหาวิทยาลัยราชภัฏเพชรบุรี	6
5. คณะกรรมการบริหารมหาวิทยาลัยราชภัฏเพชรบุรี	9
6. คณะกรรมการสภาวิชาการมหาวิทยาลัยราชภัฏเพชรบุรี	12
7. คณะกรรมการส่งเสริมกิจการมหาวิทยาลัยราชภัฏเพชรบุรี	14
8. คณะกรรมการสภาคณาจารย์และข้าราชการมหาวิทยาลัยราชภัฏเพชรบุรี	17
9. คณะกรรมการติดตาม ตรวจสอบและประเมินผลงานมหาวิทยาลัยราชภัฏเพชรบุรี	19
10. นโยบายสภามหาวิทยาลัย	20
11. ปรัชญา วิสัยทัศน์ พันธกิจ	21
12. ผลการประเมินของมหาวิทยาลัย	23
ส่วนที่ 2 สถิติการศึกษา	
1. การจัดการศึกษา	31
2. จำนวนนักศึกษา	42
3. บุคลากร	58
4. งบประมาณ	63
5. ทรัพยากรสารสนเทศ	67
6. อาคารสถานที่	68

สารบัญตาราง

ตารางที่		หน้า
1	ผลการประเมินคุณภาพการศึกษาภายใน ระหว่างปีการศึกษา พ.ศ. 2553-2556	23
2	ผลการประเมินจากสำนักงานรับรองมาตรฐานและประเมินคุณภาพการศึกษา (องค์การมหาชน) ภายนอกกรอบสาม (พ.ศ. 2554-2558)	24
3	เปรียบเทียบคะแนนความพึงพอใจของผู้ใช้บัณฑิตและความพึงพอใจของนิสิตนักศึกษา ระหว่างปีงบประมาณ พ.ศ. 2553 - 2557	26
4	เปรียบเทียบคะแนนความพึงพอใจของผู้ใช้บัณฑิตรายด้าน ระหว่างปีงบประมาณ พ.ศ. 2553 - 2557	26
5	เปรียบเทียบคะแนนความพึงพอใจของนิสิตนักศึกษาต่อการจัดการเรียนการสอนและการให้บริการรายด้าน ระหว่างปีงบประมาณ พ.ศ. 2553 - 2557	27
6	เปรียบเทียบผลงานของมหาวิทยาลัยระหว่างปีงบประมาณ พ.ศ. 2555 - 2557	29
7	จำนวนสาขาวิชาที่เปิดสอนจำแนกตามคณะวิชา	31
8	สาขาวิชาที่เปิดสอนระดับปริญญาตรี ปีการศึกษา 2558	32
9	สาขาวิชาที่เปิดสอนระดับบัณฑิตศึกษา ปีการศึกษา 2558	34
10	สาขาวิชาที่เปิดสอน ปีการศึกษา 2553-2557	35
11	หลักสูตร/สาขาวิชาทั้งหมด ปีการศึกษา 2553-2557 จำแนกตามระดับการศึกษา	40
12	หลักสูตร/สาขาวิชาทั้งหมด ปีการศึกษา 2553-2557 จำแนกตามระดับหลักสูตร	40
13	จำนวนนักศึกษาปีการศึกษา 2558 จำแนกตามคณะ	42
14	จำนวนนักศึกษา ปีการศึกษา 2558 จำแนกตามคณะ สาขาวิชา	44
15	จำนวนนักศึกษาภาคปกติ ปีการศึกษา 2558 จำแนกตามคณะ สาขาวิชา และชั้นปี	47
16	จำนวนนักศึกษาภาคนอกเวลา ปีการศึกษา 2558 จำแนกตามคณะ สาขาวิชา และชั้นปี	49
17	จำนวนนักศึกษา ปีการศึกษา 2553-2557 จำแนกตามคณะวิชาและระดับหลักสูตร	50
18	จำนวนผู้สำเร็จการศึกษา ปี 2553-2556	52
19	ร้อยละการมีงานทำของบัณฑิต ปีการศึกษา 2552-2556	53
20	แผนการรับนักศึกษาปีการศึกษา 2558-2563 (เฉพาะภาคปกติ)	54
21	จำนวนบุคลากรปีงบประมาณ พ.ศ. 2557 จำแนกตามหน่วยงานและประเภท	58
22	จำนวนบุคลากรสายวิชาการ ปีการศึกษา 2557 จำแนกตามคุณวุฒิ	59
23	จำนวนบุคลากรสายวิชาการ ปีการศึกษา 2557 จำแนกตามตำแหน่งทางวิชาการ	59
24	จำนวนบุคลากร ปีการศึกษา 2553-2557 จำแนกตามตำแหน่งทางวิชาการ	60
25	จำนวนบุคลากรสายวิชาการจำแนกตามตำแหน่งทางวิชาการ ปีการศึกษา 2553-2557	60

ตารางที่		หน้า
26	งบประมาณปีงบประมาณ พ.ศ. 2558 จำแนกตามประเภท	63
27	งบประมาณปีงบประมาณ พ.ศ. 2558 จำแนกตามประเภทรายจ่าย และแหล่งงบประมาณ	64
28	งบประมาณรายจ่าย ปีงบประมาณ พ.ศ. 2553-2558 จำแนกตามประเภทงบประมาณ	64
29	งบประมาณปีงบประมาณ พ.ศ. 2553-2558 จำแนกตามประเภทรายจ่าย และแหล่งงบประมาณ	65
30	จำนวนเครื่องคอมพิวเตอร์ จำแนกตามหน่วยงาน และลักษณะงาน	67
31	ข้อมูลอาคารและพื้นที่ใช้สอย	68

สารบัญแผนภูมิ

แผนภูมิที่		หน้า
1	ผลการประเมินคุณภาพการศึกษาภายใน ระหว่างปีการศึกษา พ.ศ. 2553-2556	23
2	ความพึงพอใจของผู้ใช้บัณฑิตและความพึงพอใจของนิสิตนักศึกษา ระหว่างปีงบประมาณ พ.ศ. 2553 - 2557	26
3	เปรียบเทียบคะแนนความพึงพอใจของผู้ใช้บัณฑิตระหว่างปีงบประมาณ พ.ศ. 2553 - 2557	27
4	เปรียบเทียบคะแนนความพึงพอใจของนิสิตนักศึกษาภาพรวม ระหว่างปีงบประมาณ พ.ศ. 2553 - 2557	27
5	เปรียบเทียบคะแนนความพึงพอใจของนิสิตนักศึกษา ด้านการจัดการเรียนการสอนระหว่างปีงบประมาณ พ.ศ. 2553 - 2557	27
6	เปรียบเทียบคะแนนความพึงพอใจของนิสิตนักศึกษาด้านการให้บริการ ระหว่างปีงบประมาณ พ.ศ. 2553 - 2557	28
7	จำนวนสาขาวิชาที่เปิดสอนจำแนกตามคณะวิชา	32
8	เปรียบเทียบจำนวนสาขาวิชาที่เปิดสอนในปีการศึกษา 2553-2557	40
9	เปรียบเทียบสาขาวิชาที่เปิดสอนในปีการศึกษา 2553-2557 จำแนกตามระดับหลักสูตร	41
10	เปรียบเทียบสาขาวิชาที่เปิดสอนในปีการศึกษา 2553-2557 จำแนกตามระดับการศึกษา	42
11	เปรียบเทียบจำนวนนักศึกษาปีการศึกษา 2558 จำแนกตามคณะวิชา	43
12	เปรียบเทียบจำนวนนักศึกษาระดับปริญญาตรี ปีการศึกษา 2558	43
13	เปรียบเทียบจำนวนนักศึกษาระดับบัณฑิตศึกษา ปีการศึกษา 2558	44
14	เปรียบเทียบจำนวนนักศึกษาระหว่างปีการศึกษา พ.ศ. 2553 - 2557	51
15	เปรียบเทียบจำนวนนักศึกษาตามระดับการศึกษาปีการศึกษาพ.ศ. 2553 - 2557	52
16	เปรียบเทียบจำนวนผู้สำเร็จการศึกษาระหว่างปีการศึกษา พ.ศ. 2552 - 2556	53
17	เปรียบเทียบร้อยละการมีงานทำของบัณฑิตระหว่างปีการศึกษา พ.ศ. 2552 - 2556	54
18	เปรียบเทียบจำนวนบุคลากรตามสายงานระหว่างปีการศึกษา พ.ศ. 2553 - 2557	61
19	เปรียบเทียบจำนวนบุคลากรสายสนับสนุนตามประเภทบุคลากร ระหว่างปีการศึกษา พ.ศ. 2553 - 2557	61
20	เปรียบเทียบจำนวนบุคลากรสายวิชาการตามประเภทบุคลากร ระหว่างปีการศึกษา พ.ศ. 2553 - 2557	62

แผนภูมิที่		หน้า
21	เปรียบเทียบบุคลากรสายวิชาการจำแนกตามตำแหน่งทางวิชาการ ระหว่างปีงบประมาณ พ.ศ. 2553-2557	62
22	แสดงสัดส่วนงบประมาณรายจ่าย ปีงบประมาณ พ.ศ. 2558	63
23	เปรียบเทียบงบประมาณรายจ่าย ปีงบประมาณ พ.ศ. 2553-2558 (หน่วย:ล้านบาท)	64
24	เปรียบเทียบงบประมาณ ปีงบประมาณ พ.ศ. 2553-2558	65
25	เปรียบเทียบงบประมาณแผ่นดิน ปีงบประมาณ พ.ศ. 2553-2558	66
26	เปรียบเทียบงบประมาณเงินรายได้ ปีงบประมาณ พ.ศ. 2553-2558	66

ส่วนที่ 1 ข้อมูลพื้นฐาน

1. ประวัติความเป็นมาของมหาวิทยาลัย

มหาวิทยาลัยราชภัฏเพชรบุรี เริ่มก่อตั้งครั้งแรกที่ตำบลคูเรือ จังหวัดราชบุรี จากการเป็นโรงเรียนฝึกหัดครูฝึกกรรม เมื่อวันที่ 1 เมษายน พ.ศ.2469 จากนั้นจึงมีวิวัฒนาการตามลำดับดังนี้

พ.ศ.2470 ย้ายมาอยู่ในเขตพระราชวัง พระรามราชนิเวศน์ (วังบ้านปืน) ตำบลบ้านหม้อ อำเภอเมือง จังหวัดเพชรบุรี

พ.ศ.2476 ยกฐานะขึ้นเป็นโรงเรียนฝึกหัดครูมูลและเปลี่ยนชื่อเป็นโรงเรียนฝึกหัดครูประกาศนียบัตร จังหวัดเพชรบุรีในปีต่อมา

พ.ศ.2481 ย้ายสถานที่ไปตั้งบริเวณวัดเกตุ ตำบลท่าราบ อำเภอเมือง จังหวัดเพชรบุรี

พ.ศ.2485 เปิดสอนนักเรียนฝึกหัดครูประจำบาลและเปลี่ยนชื่อเป็นโรงเรียนฝึกหัดครูมูลเพชรบุรี

พ.ศ.2491 ยกเลิกหลักสูตรครูประจำบาล และเปลี่ยนชื่อเป็นโรงเรียนฝึกหัดครูเพชรบุรี

พ.ศ.2506 ย้ายมาตั้งอยู่ที่ตำบลนาวิ่ง อำเภอเมือง จังหวัดเพชรบุรี บนเนื้อที่ 200 ไร่เศษ ซึ่งเป็นสถานที่ตั้งปัจจุบัน

พ.ศ.2512 เปิดสอนในระดับประกาศนียบัตรวิชาการศึกษาชั้นสูง และยกฐานะเป็น วิทยาลัยครูเพชรบุรีเมื่อวันที่ 1 พฤษภาคม

พ.ศ.2519 ยกฐานะขึ้นเป็นสถาบันอุดมศึกษา ตามพระราชบัญญัติวิทยาลัยครู พ.ศ.2518

พ.ศ.2535 พระบาทสมเด็จพระเจ้าอยู่หัว ภูมิพลอดุลยเดชฯ ทรงพระราชทานนาม “สถาบันราชภัฏ” เมื่อวันที่ 14 กุมภาพันธ์

พ.ศ.2538 ยกฐานะเป็นสถาบันราชภัฏเพชรบุรี ตาม พ.ร.บ.สถาบันราชภัฏ พ.ศ.2538

พ.ศ.2547 พระบาทสมเด็จพระเจ้าอยู่หัว ภูมิพลอดุลยเดชฯ มีพระบรมราชโองการโปรดเกล้าฯ ยกฐานะเป็นมหาวิทยาลัยราชภัฏเพชรบุรีตามพระราชบัญญัติมหาวิทยาลัยราชภัฏ พ.ศ. 2547

พ.ศ.2548 เปิดสอนระดับบัณฑิตศึกษา ในสาขาหลักสูตรและการสอน สาขาวิทยาศาสตร์ศึกษา สาขาบริหารธุรกิจ และสาขาเทคโนโลยีสารสนเทศ เปิดสอนระดับปริญญาตรี สาขานิติศาสตร์

พ.ศ. 2550 เปิดสอนระดับปริญญาตรี 60 สาขาวิชา ระดับปริญญาโท 13 สาขาวิชา และระดับปริญญาเอก 3 สาขาวิชา

พ.ศ. 2551 เปิดสอนระดับปริญญาตรี 60 สาขาวิชา ระดับปริญญาโท 13 สาขาวิชา และระดับปริญญาเอก 3 สาขาวิชา

ปีการศึกษา 2551 มหาวิทยาลัยได้มีโครงการความร่วมมือกับสถาบันอุดมศึกษาต่างประเทศ โดยการแลกเปลี่ยนนักศึกษา กับมหาวิทยาลัยชนชาติกวางสี วิทยาลัยภาษาต่างประเทศตงฟาง วิทยาลัย

ธุรกิจการค้าระหว่างประเทศกวางสี และมหาวิทยาลัยชนชาติยูนนาน โดยนักศึกษาจากสถาบันดังกล่าวมา เรียนหลักสูตรประกาศนียบัตรวิชาภาษาไทย (หลักสูตร 1 ปี) และหลักสูตรปริญญาตรี วิชาภาษาไทย (2 ปี) พ.ศ. 2552 เปิดสอนระดับปริญญาตรี 60 สาขาวิชา ระดับปริญญาโท 13 สาขาวิชา และระดับปริญญาเอก 3 สาขาวิชา

ในปีการศึกษา 2552 มหาวิทยาลัยมีโครงการความร่วมมือกับสถาบันอุดมศึกษาต่างประเทศ โดยการแลกเปลี่ยนนักศึกษากับมหาวิทยาลัยชนชาติกวางสี วิทยาลัยภาษาต่างประเทศตงฟาง วิทยาลัย ธุรกิจการค้าระหว่างประเทศกวางสี และมหาวิทยาลัยชนชาติยูนนาน โดยนักศึกษาจากสถาบันดังกล่าว มา เรียนหลักสูตรประกาศนียบัตรวิชาภาษาไทย (หลักสูตร 1 ปี) และหลักสูตรปริญญาตรี วิชาภาษาไทย (2 ปี)

และได้จัดตั้งโรงเรียนสาธิตมหาวิทยาลัยราชภัฏเพชรบุรีขึ้นตามมติสภามหาวิทยาลัยในคราว ประชุมสภามหาวิทยาลัยครั้งที่ 10/2552 เมื่อวันที่ 16 พฤศจิกายน 2552 และประกาศจัดตั้งโรงเรียนสาธิต มหาวิทยาลัยราชภัฏเพชรบุรี โดยพลเอก สุรยุทธ์ จุลานนท์ นายกสภามหาวิทยาลัยราชภัฏเพชรบุรี เมื่อวันที่ 15 กุมภาพันธ์ 2553 ภายใต้การกำกับดูแลของคณะกรรมการบริหารโรงเรียนสาธิตมหาวิทยาลัย ราชภัฏเพชรบุรี จัดการศึกษาในระดับมัธยมศึกษาตอนต้นและตอนปลาย เริ่มตั้งแต่ภาคเรียนที่ 1 ปี การศึกษา 2553 โดยรับนักเรียนเพื่อเข้ามาเรียนชั้นมัธยมศึกษาปีที่ 1 และปีที่ 4 ซึ่งแผนการเรียนของ นักเรียนทั้งระดับมัธยมศึกษาตอนต้นและตอนปลายทุกห้องเป็นแผนการเรียนคณิตศาสตร์และวิทยาศาสตร์ เท่านั้น เนื่องจากโรงเรียนสาธิตมหาวิทยาลัยราชภัฏเพชรบุรีเป็นโรงเรียนที่พัฒนาหลักสูตรเพื่อมุ่งเน้นความ เป็นเลิศด้านวิทยาศาสตร์และคณิตศาสตร์ เพื่อสร้างคนดี คนเก่งด้านวิทยาศาสตร์และคณิตศาสตร์ และการ สร้างค่านิยมทางวิทยาศาสตร์ให้กับเยาวชนที่เป็นกำลังสำคัญในการพัฒนาประเทศ หลักสูตรและการจัด เรียนการสอนเป็นไปตามมาตรฐานของการจัดการศึกษาขั้นพื้นฐาน สำนักงานการศึกษาขั้นพื้นฐาน กระทรวงศึกษาธิการรูปแบบการสอนเน้นทักษะกระบวนการทางด้านวิทยาศาสตร์เทคโนโลยี คณิตศาสตร์ คอมพิวเตอร์และภาษาต่างประเทศ มีการใช้ทรัพยากรและแหล่งเรียนรู้ภายในมหาวิทยาลัยราชภัฏเพชรบุรี ร่วมกันกับนักศึกษาและบุคลากรของมหาวิทยาลัย

พ.ศ. 2553 เปิดสอนระดับปริญญาตรี 42 สาขาวิชา ระดับปริญญาโท 13 สาขาวิชา และระดับ ปริญญาเอก 3 สาขาวิชาและจัดตั้งโรงเรียนสาธิตมหาวิทยาลัย เมื่อวันที่ 15 กุมภาพันธ์ จัดการศึกษาใน ระดับมัธยมศึกษาต้น และมัธยมศึกษาตอนปลาย

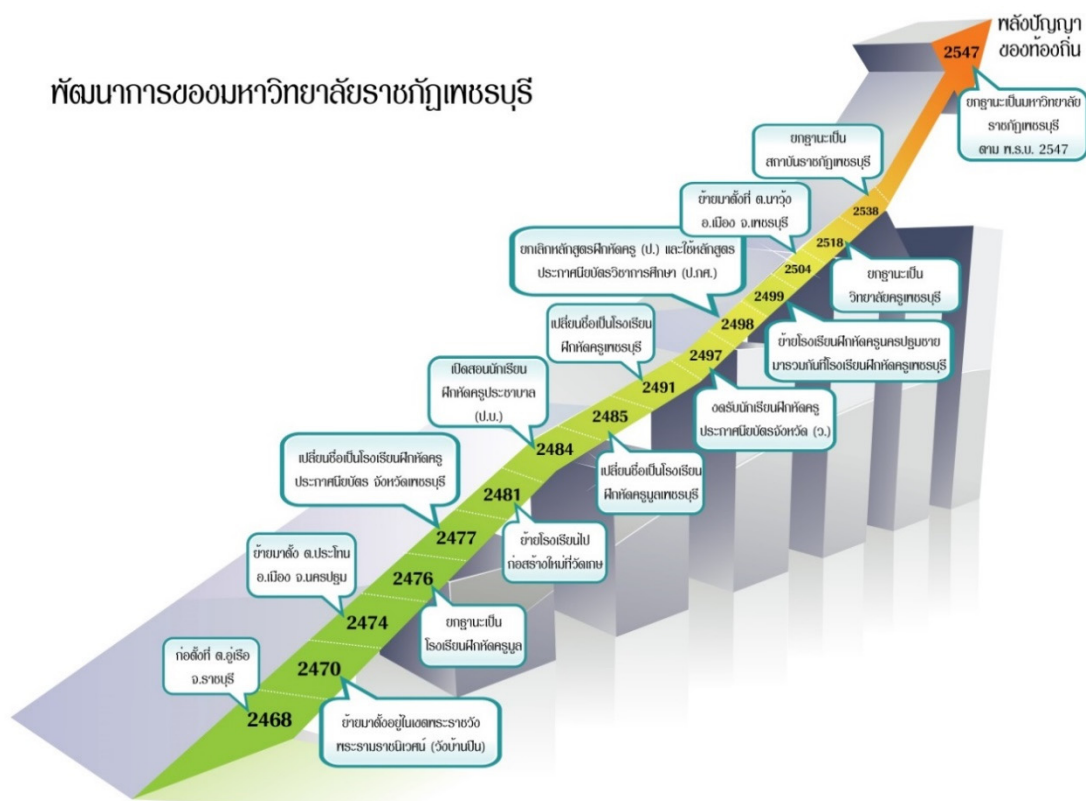
ในปีการศึกษา 2553 มหาวิทยาลัยมีโครงการความร่วมมือกับสถาบันอุดมศึกษาต่างประเทศ โดยการแลกเปลี่ยนนักศึกษากับมหาวิทยาลัยชนชาติกวางสี วิทยาลัยภาษาต่างประเทศตงฟาง วิทยาลัย ธุรกิจการค้าระหว่างประเทศกวางสี และมหาวิทยาลัยชนชาติยูนนาน โดยนักศึกษาจากสถาบันดังกล่าวมา เรียนหลักสูตรประกาศนียบัตรวิชาภาษาไทย (หลักสูตร 1 ปี) และหลักสูตรปริญญาตรี วิชาภาษาไทย (2 ปี)

พ.ศ. 2554 เปิดสอนระดับปริญญาตรี 52 สาขาวิชา ระดับปริญญาโท 13 สาขาวิชา และระดับ ปริญญาเอก 3 สาขาวิชา

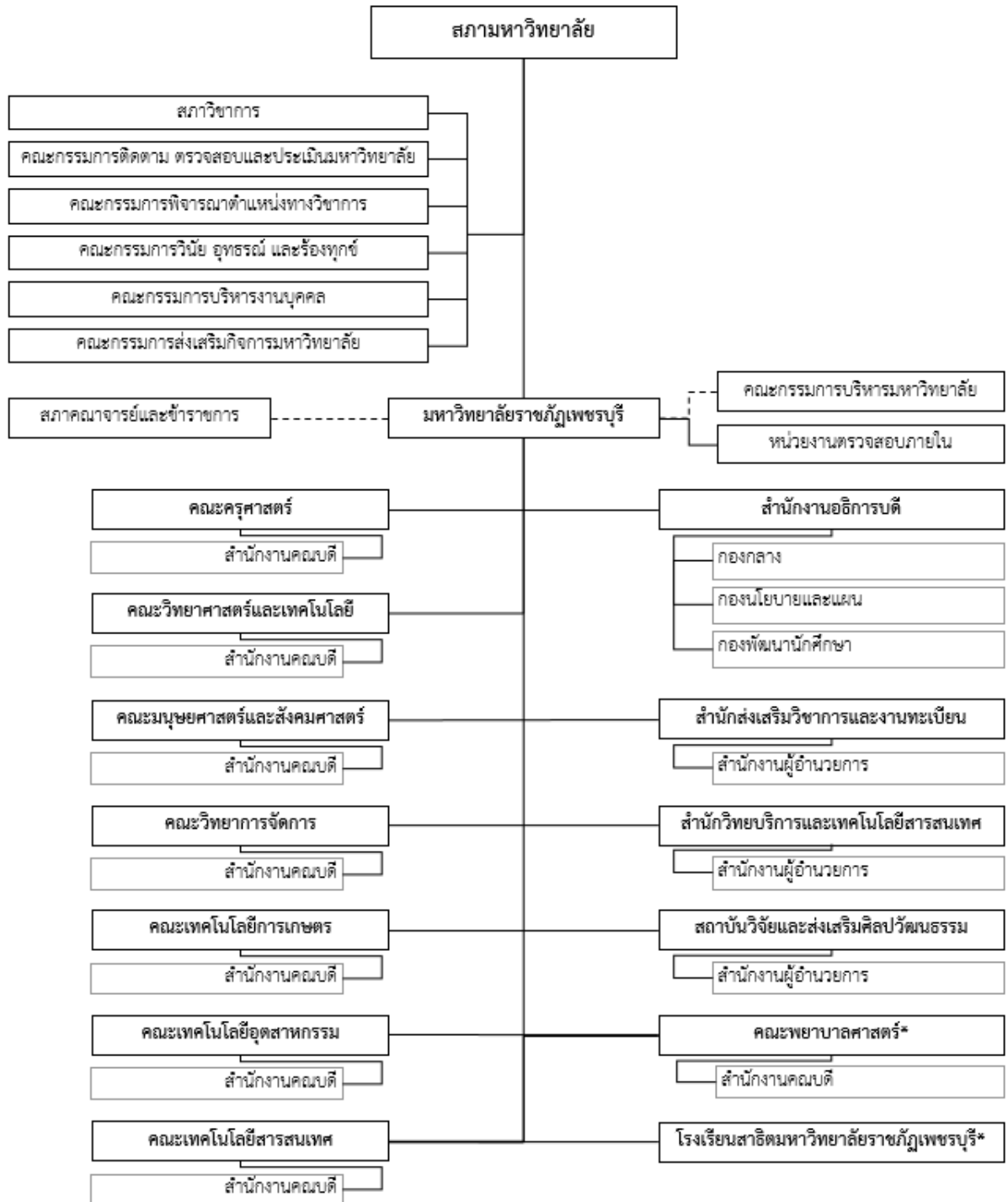
ในปีการศึกษา 2554 มหาวิทยาลัยยังคงมีโครงการความร่วมมือกับสถาบันอุดมศึกษาต่างประเทศ โดยการแลกเปลี่ยนนักศึกษากับมหาวิทยาลัยชนชาติกวางสี วิทยาลัยภาษาต่างประเทศตงฟาง วิทยาลัยธุรกิจการค้าระหว่างประเทศกวางสี และมหาวิทยาลัยชนชาติยูนนาน โดยนักศึกษาจากสถาบันดังกล่าวมาเรียนหลักสูตรประกาศนียบัตรวิชาภาษาไทย (หลักสูตร 1 ปี) และหลักสูตรปริญญาตรีวิชาภาษาไทย (2 ปี)

พ.ศ. 2555 เปิดสอนระดับปริญญาตรี 49 สาขาวิชา ระดับปริญญาโท 13 สาขาวิชา และระดับปริญญาเอก 3 สาขาวิชา ป.บัณฑิต 1 สาขาวิชา

พ.ศ. 2556 มหาวิทยาลัยมีโครงการจัดตั้งคณะพยาบาลศาสตร์ โดยเปิดหลักสูตรพยาบาลศาสตร์ และรับนักศึกษาในปีการศึกษา 2557 เป็นปีแรก จำนวน 70 คน

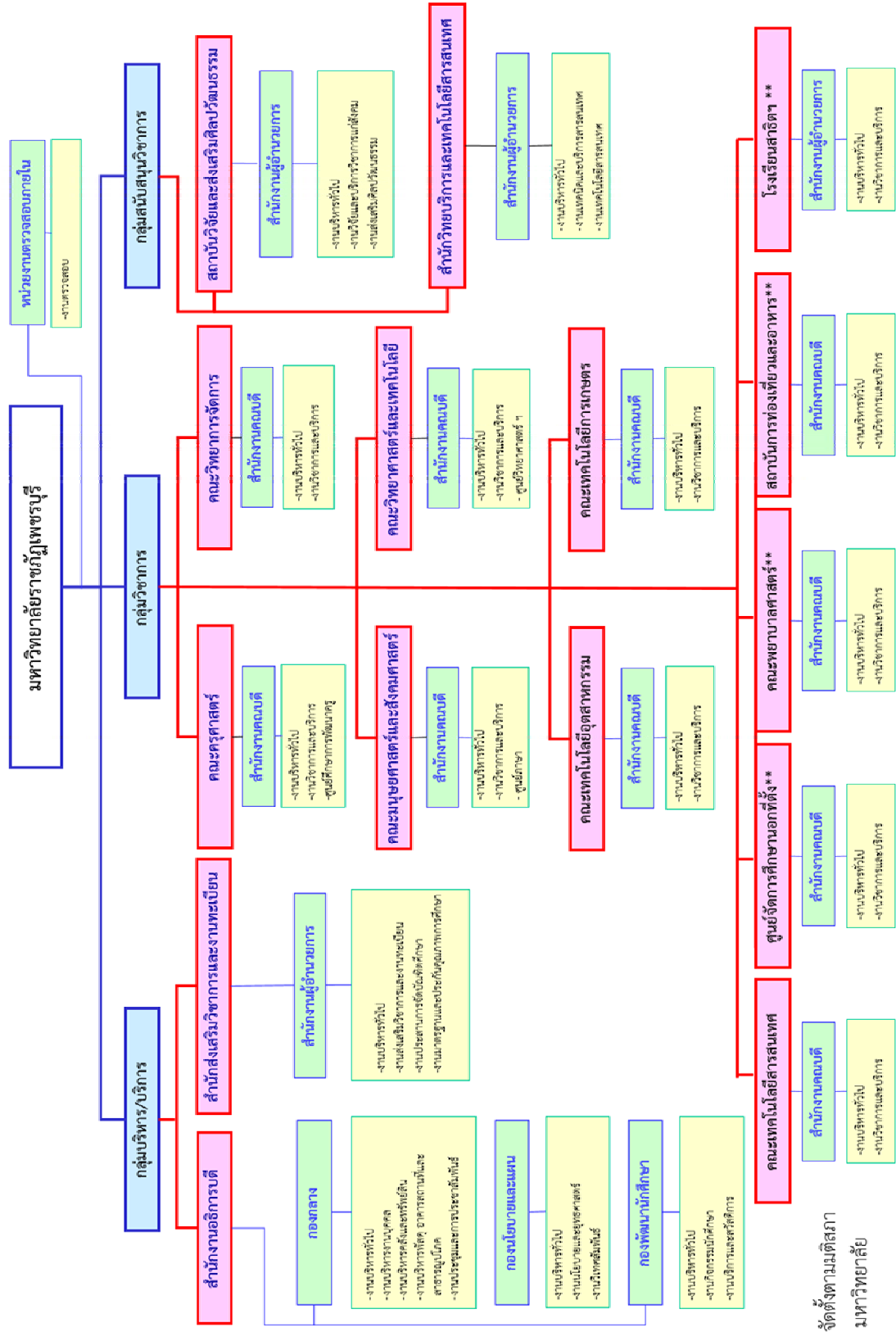


2. โครงสร้างการบริหารมหาวิทยาลัย และการแบ่งส่วนราชการ



* หน่วยงานภายในจัดตั้งโดยสภามหาวิทยาลัย

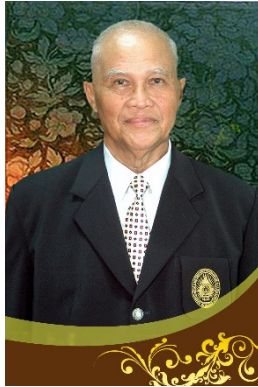
3. การแบ่งส่วนราชการมหาวิทยาลัยราชภัฏเพชรบุรี



4. คณะกรรมการสภามหาวิทยาลัยราชภัฏเพชรบุรี



พลเอกสุรยุทธ์ จุลานนท์
นายกสภามหาวิทยาลัย



ศ.ดร.เฉลียว บุรีภักดิ์
อุปนายก



ผศ.ดร.นิวัต กลิ่นงาม
อธิการบดี



หม่อมราชวงศ์จักรธร จิตรพงศ์
ผู้ทรงคุณวุฒิ



รศ.เทียน ทองแก้ว
ผู้ทรงคุณวุฒิ



นายพงศ์ศักดิ์ จิรัชัยประวัติ
ผู้ทรงคุณวุฒิ



ดร.ดิเรก พรสีมา
ผู้ทรงคุณวุฒิ



นายพิชัย ขำเพชร
ผู้ทรงคุณวุฒิ



ดร.ฉันทวิทย์ สุชาติานนท์
ผู้ทรงคุณวุฒิ



ผศ.สุนิท ชุนดี
ผู้ทรงคุณวุฒิ



ดร.สุภัทร จำปาทอง
ผู้ทรงคุณวุฒิ



นายสมศักดิ์ โชติรัตน์ศิริ
ผู้ทรงคุณวุฒิ



พลเอกสุรินทร์ พิกุลทอง
ประธานคณะกรรมการส่งเสริมฯ



นายสุขุม หลานไทย
ประธานสภาคณาจารย์และ
ข้าราชการ



รศ.ดร.กาญจนา บุญส่ง
ผู้แทนจากผู้ดำรงตำแหน่ง
บริหาร



ผศ.ดร.เสนาะ กลินงาม
ผู้แทนจากผู้ดำรงตำแหน่ง
บริหาร



ผศ.พจนารถ บัวเขียว
ผู้แทนจากผู้ดำรงตำแหน่ง
บริหาร



ผศ.ดร.วีระชัย คอนจอหอ
ผู้แทนจากผู้ดำรงตำแหน่ง
บริหาร



ผศ.ดร.กมลทิพย์ พลบุตร
ผู้แทนจากคณาจารย์ประจำ



ผศ.ดร.ภาวณา อังกินันท์
ผู้แทนจากคณาจารย์ประจำ



ดร.บุญสนอง ช่วยแก้ว
ผู้แทนจากคณาจารย์ประจำ



นายพนัส ชัยรัมย์
ผู้แทนจากคณาจารย์ประจำ



ผศ.นรีนารถ ศรีวรรณารถ
รองอธิการบดี
เลขานุการ

5. คณะกรรมการบริหารมหาวิทยาลัยราชภัฏเพชรบุรี



ผศ.ดร.นิวัต กลิ่นงาม
อธิการบดี



ผศ.ดร.เสนาะ กลิ่นงาม
รองอธิการบดี



ผศ.นรีนารถ ศรีวรรณารถ
รองอธิการบดี



รศ.ดร.กาญจนา บุญส่ง
รองอธิการบดี



ผศ.อุบล สมทรง
รองอธิการบดี



รศ.ยศ ชีระเดชพงศ์
รองอธิการบดี



ดร.สาโรช เผือกบัวขาว
ผู้ช่วยอธิการบดี



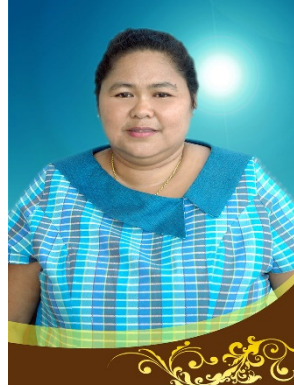
ดร.กฤษดา ตั้งซवाल
ผู้ช่วยอธิการบดี



ดร.ทัตทอง พราหมณี
ผู้ช่วยอธิการบดี



ผศ.ดร.ปัญญา ทองนิล
คณบดีคณะครุศาสตร์



ดร.มนัญญา ปรียวิชญภักดิ์
คณบดีคณะ
เทคโนโลยีการเกษตร



ดร.พูนศิริ ทิพย์เนตร
คณบดีคณะวิทยาศาสตร์และ
เทคโนโลยี



ผศ.ดร.กฤตชน วงศ์รัตน์
คณบดีคณะวิทยาการจัดการ



ผศ.รพีพรรณ เทียมเดช
คณบดีคณะมนุษยศาสตร์และ
สังคมศาสตร์



ผศ.วิเชียร เข้มเงิน
คณบดีคณะเทคโนโลยี
อุตสาหกรรม



ผศ.ดร.วีระชัย คอนจ้อหอ
คณบดีคณะเทคโนโลยีสารสนเทศ



อ.ณัทกวี ศิริรัตน์
คณบดีคณะพยาบาลศาสตร์



ผศ.ดร.พรณี คอนจ้อหอ
ผู้อำนวยการสำนักส่งเสริมวิชาการ
และงานทะเบียน



อ.ปิยวรรณ कुสินธุ์
ผู้อำนวยการสำนักวิทยบริการฯ



ผศ.พจนารถ บัวเขียว
ผู้อำนวยการสถาบันวิจัย
และส่งเสริมศิลปวัฒนธรรม



ดร.อัจฉรีย์ ภูมวรรณ
ผู้อำนวยการโรงเรียนสาธิต



ดร.ณรงค์ วงศ์พานิช
ผู้อำนวยการสำนักงานอธิการบดี



นายสะอาด เข้มสีดา
ผู้อำนวยการกองนโยบายและแผน



นางสมพร พิริยะสุขถาวร
ผู้อำนวยการกองกลาง



นางนับรรณ เอมนุกูล
ผู้อำนวยการกองพัฒนานักศึกษา

6. คณะกรรมการสภาวิชาการมหาวิทยาลัยราชภัฏเพชรบุรี



ผศ.ดร.นิวัต กลิ่นงาม
ประธานกรรมการ



รศ.ดร.บุญเจริญ ศิริเนาวกุล
กรรมการผู้ทรงวุฒิ



รศ.ดร.สุรเชษฐ์ ชีระมณี
กรรมการผู้ทรงวุฒิ



รศ.ดร.วิชัย วงษ์ใหญ่
กรรมการผู้ทรงวุฒิ



รศ.ดร.สุนตรา ตะบันพงศ์
กรรมการผู้ทรงวุฒิ



ผศ.ดร.วิโรจน์ เจษฎาลักษณ์
กรรมการผู้ทรงวุฒิ



ผศ.ดร.กฤษกร สุธัน ญ อยุธยา
กรรมการผู้ทรงวุฒิ



ผศ.ดร.ศกร คุณวุฒิฤทธิธรม
กรรมการผู้ทรงวุฒิ



ดร.สุมาลี พงศ์ติยะไพบูลย์
ตัวแทนจากคณะครุศาสตร์



ผศ.ดร.สุทัศน์ นาคจัน
ตัวแทนจากคณะมนุษยศาสตร์ฯ



ผศ.ณรงค์ ไกรเนตร์
ตัวแทนจากคณะวิทยาศาสตร์ฯ



นายวัชระ เวชประสิทธิ์
ตัวแทนจากคณะวิทยาการจัดการ



ผศ.นส.พ.ดร.มหิศร ประภาสะโนบล
ตัวแทนจากคณะ
เทคโนโลยีการเกษตร



ดร.ชนิธรนาถ วิเชียรประดิษฐ์
ตัวแทนจากคณะเทคโนโลยี
สารสนเทศ



ผศ.ดร.ปาณิสดา แก้วสวัสดิ์
ตัวแทนจากคณะเทคโนโลยี
อุตสาหกรรม



ผศ.ดร.เสนาะ กลิ่นงาม
กรรมการและเลขานุการ



ผศ.ดร.พรณี คอนจอหอ
ผู้ช่วยกรรมการและเลขานุการ



นางกอบกาญจน์ ศิริชนาวงศ์
ผู้ช่วยกรรมการและเลขานุการ

7. คณะกรรมการส่งเสริมกิจการมหาวิทยาลัยราชภัฏเพชรบุรี



พลเอกสุรินทร์ พิกุลทอง
ประธานกรรมการ



นายปริญญา อุดมทรัพย์
รองประธาน



ดร.โฉมยง โต๊ะทอง
รองประธาน



นางสาวจินดา กาญจน์กীরดี
กรรมการผู้ทรงคุณวุฒิ



นายชิน ขำเพชร
กรรมการผู้ทรงคุณวุฒิ



นางประโยชน์ สุนทรวาทะ
กรรมการผู้ทรงคุณวุฒิ



นายชวลิต จงเจริญชัยสกุล
กรรมการผู้ทรงคุณวุฒิ



นายเทียนชัย ปิติพัฒนะโมษิต
กรรมการผู้ทรงคุณวุฒิ



ดร.รุ่งโรจน์ สีเหลืองสวัสดิ์
กรรมการผู้ทรงคุณวุฒิ



นายสุขสันต์ อังกินันท์
กรรมการผู้ทรงวุฒิ



ดร.สัมฤทธิ์ สนขาว
กรรมการผู้ทรงวุฒิ



นายแสวง เอี่ยมองค์
กรรมการผู้ทรงวุฒิ



ประธานสถานศึกษา
กรรมการ



นายกองค์การบริหารนักศึกษา
กรรมการ



นายกสมาคมศิษย์เก่า



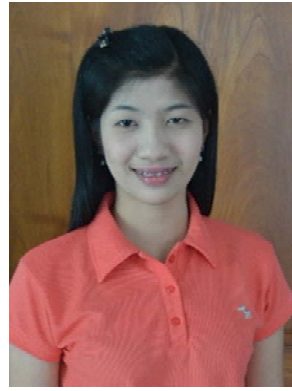
รองอธิการบดีฝ่ายยุทธศาสตร์
กิจการนักศึกษา



นายกรัณย์ สุทธารมณ
กรรมการผู้ทรงวุฒิและ
เลขานุการ



นางกอบกาญจน์ ศิริธนาวงศ์
ผู้ช่วยเลขานุการ



นางสาวอภิญญา สุขจำเริญ
ผู้ช่วยเลขานุการ

8. คณะกรรมการสภาคณาจารย์และข้าราชการมหาวิทยาลัยราชภัฏเพชรบุรี



อาจารย์สุขุม หลานไทย
ประธานสภาคณาจารย์



ดร.บุษราคัม สิงห์ชัย
กรรมการ



อาจารย์สกุล กร้าธาตา
กรรมการ



นางสาวทิพย์วรรณ ทองสัมฤทธิ์
กรรมการ



นายเสรี ถาวรเวช
กรรมการ



นายนเรนทร อมรจुติ
กรรมการ



นายประชุม พันรอด
กรรมการ



นายอำนาจ อนันพิทักษ์
กรรมการ



นายเกรียงไกร จริยะปัญญา
กรรมการ



นายวันณพงศ์ วงศ์พานิช
กรรมการ



นายอภิวัฒน์ พานทอง
กรรมการและเลขานุการ

9. คณะกรรมการติดตาม ตรวจสอบและประเมินผลงานมหาวิทยาลัยราชภัฏเพชรบุรี



นายพงศ์ศักดิ์ จิระชัยประวิตร
ประธานกรรมการ



รศ.ดร.ทองหล่อ วงษ์อินทร์
รองประธานกรรมการ



ผศ.อารีย์ วชิรวารการ
กรรมการ



ผศ.พิทักษ์ อัจฉ์มวงค์
กรรมการ



รศ.ดร.วิชัย แหวนเพชร
กรรมการและเลขานุการ



ดร.ณรงค์ วงษ์พานิช
ผู้ช่วยเลขานุการ

10. นโยบายสภามหาวิทยาลัย

สภามหาวิทยาลัย ได้มอบนโยบายแก่มหาวิทยาลัยในคราวประชุมครั้งที่ 3/2556 เมื่อวันที่ วันที่ 15 มีนาคม 2556 ดังนี้

ด้านการผลิตบัณฑิต

1. ผลิตบัณฑิตที่มีคุณธรรมนำความรู้ มีความเข้มแข็งทางวิชาการและวิชาชีพ โดยมุ่งเน้นในสาขาวิชาที่สอดคล้องกับศักยภาพของพื้นที่ ตลอดจนมุ่งพัฒนานักศึกษาให้มีสุขภาวะที่ดี
 2. ส่งเสริมการผลิตครูที่มีสมรรถนะสูงตามมาตรฐานวิชาชีพและสอดคล้องกับความต้องการของประเทศ
 3. เร่งรัดให้มีการปรับปรุงและพัฒนาหลักสูตรที่ทันสมัย และเป็นไปตามกรอบมาตรฐานคุณวุฒิระดับอุดมศึกษา
 4. เร่งรัดพัฒนานักศึกษาให้มีสมรรถนะสากล เพื่อรองรับการเข้าสู่ประชาคมอาเซียนด้านการวิจัยและพัฒนา
 5. สนับสนุนการวิจัยที่ตอบโจทย์และตอบสนองความต้องการของท้องถิ่นและประเทศชาติ ตลอดจนสร้างนักวิจัยที่มีขีดความสามารถในการพัฒนานวัตกรรมที่มีความสำคัญต่อการพัฒนาท้องถิ่น
- ด้านการบริการวิชาการแก่สังคม
6. ส่งเสริมสนับสนุนการบริการวิชาการการพัฒนาและถ่ายทอดเทคโนโลยีในหลากหลายรูปแบบที่สอดคล้องกับความต้องการของสังคม ชุมชน และท้องถิ่น
 7. สนับสนุนการศึกษาวิจัยเพื่อสืบสานโครงการอันเนื่องมาจากพระราชดำริ และน้อมนำปรัชญาเศรษฐกิจพอเพียงมาใช้และถ่ายทอดสู่สังคม

ด้านการส่งเสริมทำนุบำรุงศิลปวัฒนธรรม

8. ส่งเสริมการสร้างจิตสำนึกทางวัฒนธรรมแก่เยาวชน นักศึกษา และประชาชนในท้องถิ่นเพื่อให้เกิดความตระหนักซึ่งค่านิยมเอกลักษณ์ ขนบธรรมเนียมประเพณีและเชิดชูภูมิปัญญาไทยและสร้างเครือข่ายทางวัฒนธรรม เพื่อการอนุรักษ์และเผยแพร่สู่สากล

ด้านการบริหารจัดการ

9. พัฒนาคุณภาพการบริหารจัดการสู่องค์กรแห่งคุณภาพ โดยใช้กลไกการประกันคุณภาพและเกณฑ์คุณภาพการศึกษาเพื่อการดำเนินงานที่เป็นเลิศ (Education Criteria for Performance Excellence : EdPEX) บูรณาการให้เป็นส่วนหนึ่งของกระบวนการบริหารและการดำเนินงานทุกระบบขององค์กร เพื่อนำไปสู่องค์กรแห่งการเรียนรู้มุ่งสู่คุณภาพ และได้รับการยอมรับตามมาตรฐานสากล

11. ปรัชญา วิสัยทัศน์ พันธกิจ

ปรัชญา : คุณธรรมนำความรู้ มุ่งสู่สากล¹

ปณิธาน : พลังปัญญาของท้องถิ่น²

คติพจน์ : นตถิปญญา สมาอาภา “แสงสว่างใดเสมอด้วยปัญญาไม่มี”

วิสัยทัศน์

“ภายในปี 2562 จะเป็นมหาวิทยาลัยชั้นนำ³ ที่มีความโดดเด่นด้านอาหารและการท่องเที่ยว”

เป้าหมาย : จะเป็น 1 ใน 5 ของประเทศด้านอาหารและการท่องเที่ยว

พันธกิจ

1. สร้างเอกลักษณ์ด้านอาหารและการท่องเที่ยวให้ได้รับการยอมรับในระดับชาติและนานาชาติ
2. ผลิตบัณฑิตที่มีคุณภาพพร้อมทำงาน สร้างอัตลักษณ์ให้เป็นที่ยอมรับของผู้ใช้บัณฑิตและสังคม โดยคำนึงถึงหลักกระจายโอกาสทางการศึกษาอย่างเท่าเทียม
3. วิจัยและพัฒนาองค์ความรู้ที่จำเป็นและประโยชน์ในการพัฒนาท้องถิ่น ชุมชนและประเทศ โดยให้ความสำคัญกับการวิจัยเพื่อแก้ปัญหาของพื้นที่และสนับสนุนเอกลักษณ์ของมหาวิทยาลัย ที่สามารถนำไปใช้ประโยชน์ได้อย่างแท้จริง
4. ให้บริการวิชาการ ถ่ายทอดองค์ความรู้ และเทคโนโลยีนวัตกรรมบนพื้นฐานปรัชญาเศรษฐกิจพอเพียงที่ตอบสนองความต้องการของชุมชน สังคม และประเทศชาติ
5. สืบสาน ส่งเสริมโครงการอันเนื่องมาจากพระราชดำริและปรัชญาเศรษฐกิจพอเพียงสู่ชุมชนและสังคม
6. เสริมสร้างความรู้ความเข้าใจในคุณค่า ความสำนึก และความภูมิใจในวัฒนธรรมของท้องถิ่นและของชาติ เพื่อให้เกิดความตระหนักในคุณค่าของการอนุรักษ์และเผยแพร่สู่สากล
7. พัฒนาประสิทธิภาพการบริหารจัดการขั้นสูง (Advanced Execution Premium) โดยมีคณะกรรมการหรือสำนักบริหารยุทธศาสตร์เป็นกลไกดำเนินการตามหลักธรรมาภิบาลและปรัชญาเศรษฐกิจพอเพียง

¹ คุณธรรมนำความรู้ หมายถึง บัณฑิตของมหาวิทยาลัยจะต้องมีอุปนิสัยที่ดีงาม (ซื่อสัตย์ มีวินัย) มาก่อนความรู้ความสามารถ (ใฝ่เรียนรู้)

² พลังปัญญาของท้องถิ่น หมายถึง การศึกษา ค้นคว้า วิจัย รวบรวม สังเคราะห์ วิเคราะห์ เผยแพร่องค์ความรู้ และภูมิปัญญาไทยและสากล เพื่อพัฒนาความเข้มแข็งของท้องถิ่น สังคม และประเทศชาติ

³ มหาวิทยาลัยชั้นนำ หมายถึง มหาวิทยาลัยที่ผลิตบัณฑิตที่มีคุณภาพเป็นที่ยอมรับของสังคม มีความพร้อมของคณาจารย์ทั้งด้านคุณวุฒิและตำแหน่งทางวิชาการ มีสิ่งอำนวยความสะดวก ที่ครบครันสนับสนุนการเรียนรู้ที่ทัดเทียมกับมหาวิทยาลัยชั้นนำในประเทศและต่างประเทศ

ค่านิยม วัฒนธรรมองค์กร

P : ทำงานเชิงรุก⁴ (Proactive)

B : สร้างประโยชน์สุขที่เป็นธรรม⁵ (Benefit)

R : สำนึกนำความรับผิดชอบ⁶ (Responsibility)

U : กอปรกิจเป็นหนึ่งเดียว⁷ (Unity)

อัตลักษณ์ : “ซื่อสัตย์ มีวินัย ใฝ่เรียนรู้⁸”

เอกลักษณ์ : “มหาวิทยาลัยที่ได้รับการยอมรับด้านอาหารและการท่องเที่ยว⁹”

คุณลักษณะของบัณฑิตที่พึงประสงค์¹⁰

1. มีคุณธรรม จริยธรรม
2. มีความรอบรู้และเชี่ยวชาญในวิชาชีพ
3. คิดเป็นทำเป็น
4. มีความรับผิดชอบต่อ
5. มีความสามารถในการสื่อสารและเทคโนโลยีสารสนเทศที่เหมาะสม

⁴“ทำงานเชิงรุก” หมายถึง การแก้ปัญหาที่เกิดขึ้นได้อย่างรวดเร็วหรือป้องกันปัญหาที่อาจเกิดขึ้นในอนาคตได้ล่วงหน้าการเล็งเห็นโอกาสที่จะเกิดขึ้นในอนาคต แล้วเตรียมการต่างๆ ไว้ล่วงหน้า เพื่อให้สามารถใช้ประโยชน์จากโอกาสดังกล่าวได้ในทันทีที่เกิดขึ้น

⁵“สร้างประโยชน์สุขที่เป็นธรรม” หมายถึง การปฏิบัติราชการที่มีเป้าหมายเพื่อให้เกิดความผาสุกและความเป็นอยู่ที่ดีของนักศึกษาและบุคลากรในมหาวิทยาลัยเกิดความสงบและปลอดภัยของสังคมส่วนรวม โดยการถือว่านักศึกษาและบุคลากรของมหาวิทยาลัยเป็นศูนย์กลางในการได้รับการบริการจากมหาวิทยาลัย

⁶“สำนึกนำความรับผิดชอบ” หมายถึง ความทุ่มเท รับผิดชอบ มุ่งมั่นที่จะปฏิบัติงานให้ประสบความสำเร็จอย่างมีประสิทธิภาพ คำนึงถึงความคุ้มค่าในการใช้ทรัพยากรและเป็นประโยชน์ต่อผู้รับบริการและองค์กร

⁷“กอปรกิจเป็นหนึ่งเดียว” หมายถึง ความเข้าใจในบทบาท และหน้าที่ของตนเองในฐานะที่เป็นสมาชิกหนึ่งขององค์กร รวมทั้งการมีส่วนร่วมในการทำงาน การแก้ไขปัญหา และการแลกเปลี่ยนประสบการณ์และความคิดเห็นต่าง ๆ กับสมาชิกในองค์กร

⁸“ซื่อสัตย์” หมายถึง รับฟังและไม่นำข้อมูลของผู้อื่นมาเปิดเผยดูแลและรักษาทรัพย์สินและผลประโยชน์ขององค์กรอยู่เสมอ ประพฤติตนตามระเบียบหรือกฎขององค์กรอยู่เสมอ ให้ข้อมูลที่ถูกต้อง ชัดเจนและเหมาะสมกับบุคคล เวลา และสถานการณ์ และปลูกจิตสำนึกเพื่อนร่วมงานให้มีจรรยาบรรณและคุณธรรมในการทำงานและในวิชาชีพ

“มีวินัย” หมายถึง มีความเชื่อมั่นในตนเอง ความเป็นผู้นำและผู้ตามที่ดี มีความรับผิดชอบต่อตรงต่อเวลา และเคารพต่อกฎระเบียบของสังคมทั้งต่อหน้าและลับหลัง

“ใฝ่เรียนรู้” หมายถึง มีความกล้า ความคิดริเริ่ม และการตัดสินใจ มีความเพียรพยายาม มุ่งมั่น ทำให้ดีกว่าเดิมอยู่เสมอ มีการแสวงหาแนวทางใหม่ ๆ มีความใฝ่ฝันและจินตนาการ และหมั่นหาความรู้ด้านต่าง ๆ เพิ่มเติมอยู่เสมอ

⁹“มหาวิทยาลัยที่ได้รับการยอมรับด้านอาหารและการท่องเที่ยว” หมายถึง มหาวิทยาลัยที่มีความเป็นเลิศในการผลิตบัณฑิตและวิจัยสร้างองค์ความรู้ในด้านอาหารและการท่องเที่ยวที่ได้รับการยอมรับในระดับนานาชาติ

¹⁰“คุณลักษณะของบัณฑิตที่พึงประสงค์” 1) มีคุณธรรม จริยธรรม หมายถึง มีความซื่อสัตย์ สุจริต มีวินัย มีความขยันหมั่นเพียร มีความพอเพียง และมีจรรยาบรรณวิชาชีพ 2) มีความรอบรู้และเชี่ยวชาญในวิชาชีพ หมายถึง มีความรอบรู้ในศาสตร์ที่ศึกษา มีความรอบรู้ในศาสตร์ที่เกี่ยวข้อง และมีความสามารถในการประยุกต์ความรู้สู่การใช้ประโยชน์ 3) คิดเป็นทำเป็น หมายถึง มีทักษะในการคิดเชิงระบบ มีทักษะในการตัดสินใจแก้ปัญหา และมีความคิดริเริ่มสร้างสรรค์ 4) มีความรับผิดชอบต่อตนเอง มีความรับผิดชอบต่อองค์กร และมีความรับผิดชอบต่อสังคมและสิ่งแวดล้อม และ 5) มีความสามารถในการสื่อสารและเทคโนโลยีสารสนเทศที่เหมาะสม หมายถึง มีทักษะในการสื่อสารที่ดี มีทักษะในการใช้ภาษา และมีทักษะในการใช้เทคโนโลยีสารสนเทศ

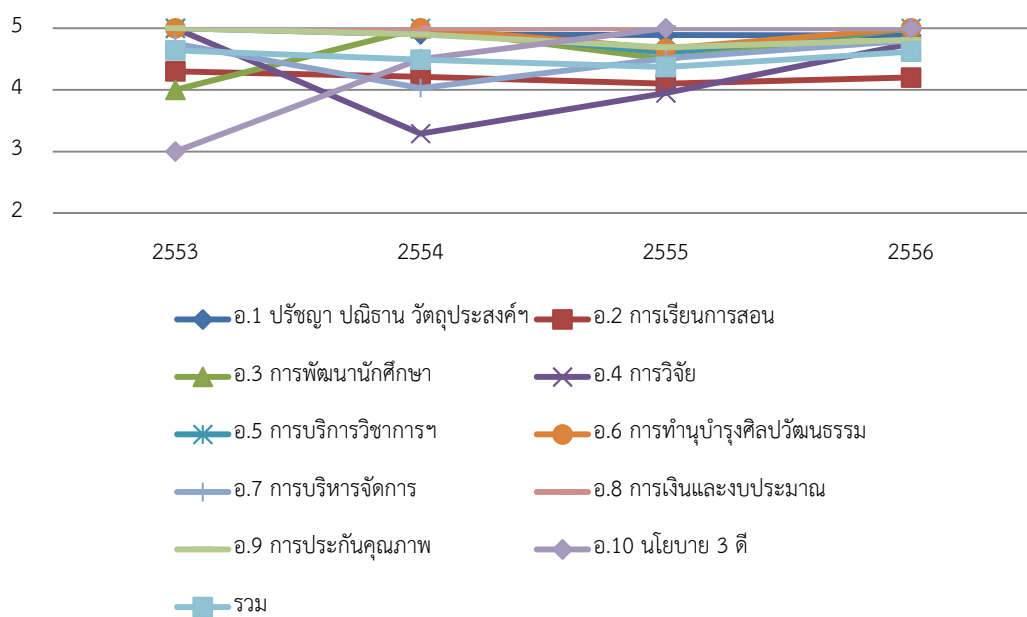
12. ผลการประเมินของมหาวิทยาลัย

12.1 ผลการประเมินคุณภาพภายใน ปีการศึกษา 2553- 2556

ผลการประเมินคุณภาพการศึกษาภายใน ปีการศึกษา พ.ศ. 2553 -2556 รายละเอียดดังแสดงในตารางที่ 1

ตารางที่ 1 ผลการประเมินคุณภาพการศึกษาภายใน ระหว่างปีการศึกษา พ.ศ.2553 –2556

องค์ประกอบ	ผลการประเมินคุณภาพการศึกษาภายใน			
	ปีการศึกษา (คะแนนเต็ม 5 คะแนน)			
	2553	2554	2555	2556
องค์ประกอบที่ 1 ปรัชญา ปณิธาน วัตถุประสงค์ และแผนดำเนินการ	5.00	4.90	4.89	4.88
องค์ประกอบที่ 2 การเรียนการสอน	4.30	4.21	4.10	4.20
องค์ประกอบที่ 3 การพัฒนานักศึกษา	4.00	5.00	4.50	5.00
องค์ประกอบที่ 4 การวิจัย	5.00	3.29	3.95	4.75
องค์ประกอบที่ 5 การบริการวิชาการสู่ท้องถิ่นและสังคม	5.00	5.00	4.60	5.00
องค์ประกอบที่ 6 การทำนุบำรุงศิลปวัฒนธรรม	5.00	5.00	4.67	5.00
องค์ประกอบที่ 7 การบริหารจัดการ	4.75	4.03	4.51	4.80
องค์ประกอบที่ 8 การเงินและงบประมาณ	5.00	5.00	5.00	5.00
องค์ประกอบที่ 9 การประกันคุณภาพ	5.00	4.90	4.69	4.81
องค์ประกอบที่ 10 นโยบาย 3 ดี	3.00	4.50	5.00	5.00
เฉลี่ยรวมทุกตัวบ่งชี้ของทุกองค์ประกอบ	4.64	4.49	4.37	4.62



แผนภูมิที่ 1 ผลการประเมินคุณภาพการศึกษาภายใน ระหว่างปีการศึกษา พ.ศ. 2553 – 2556

12.2 ผลการประเมินคุณภาพภายนอกเพื่อรับรองมาตรฐานการศึกษา

ผลการประเมินคุณภาพการศึกษาภายนอกรอบสามระดับอุดมศึกษาของมหาวิทยาลัยราชภัฏเพชรบุรี จากสำนักงานรับรองมาตรฐานและประเมินคุณภาพการศึกษา (องค์การมหาชน) ดังแสดงในตารางที่ 2

ตารางที่ 2 ผลการประเมินจากสำนักงานรับรองมาตรฐานและประเมินคุณภาพการศึกษา (องค์การมหาชน) ภายนอก รอบสาม (พ.ศ. 2554-2558)

ตัวบ่งชี้	คะแนน ผลการประเมิน	ระดับ คุณภาพ
กลุ่มตัวบ่งชี้พื้นฐาน		
ด้านคุณภาพบัณฑิต		
1. บัณฑิตปริญญาตรีที่ได้ออกมาทำหรือประกอบอาชีพอิสระภายใน 1 ปี	4.41	ดี
2. คุณภาพของบัณฑิตปริญญาตรี โท และเอก ตามกรอบมาตรฐานคุณวุฒิระดับอุดมศึกษาแห่งชาติ	4.6	ดีมาก
3. ผลงานของผู้สำเร็จการศึกษาระดับปริญญาโทที่ได้รับการตีพิมพ์หรือเผยแพร่	3.82	ดี
4. ผลงานของผู้สำเร็จการศึกษาระดับปริญญาเอกที่ได้รับการตีพิมพ์หรือเผยแพร่	2.5	ปรับปรุง
ด้านงานวิจัยและงานสร้างสรรค์		
5. งานวิจัยหรืองานสร้างสรรค์ที่ได้รับการตีพิมพ์หรือเผยแพร่	1.95	ปรับปรุง
6. งานวิจัยหรืองานสร้างสรรค์ที่นำไปใช้ประโยชน์	2.11	ปรับปรุง
7. ผลงานวิชาการที่ได้รับการรับรองคุณภาพ	3.18	พอใช้
ด้านการบริการวิชาการแก่สังคม		
8. ผลการนำความรู้และประสบการณ์จากการให้บริการวิชาการมาใช้ในการพัฒนาการเรียนการสอน และ/หรือการวิจัย	5.00	ดีมาก
9. ผลการเรียนรู้และเสริมสร้างความเข้มแข็งของชุมชนหรือองค์กรภายนอก	5.00	ดีมาก
ด้านการทำนุบำรุงศิลปะและวัฒนธรรม		
10. การส่งเสริมและสนับสนุนด้านศิลปะและวัฒนธรรม	5.00	ดีมาก
11. การพัฒนาสุนทรียภาพในมิติทางศิลปะและวัฒนธรรม	5.00	ดีมาก
คะแนนเฉลี่ยผลการประเมิน 11 ตัวบ่งชี้ (1)	3.87	ดี

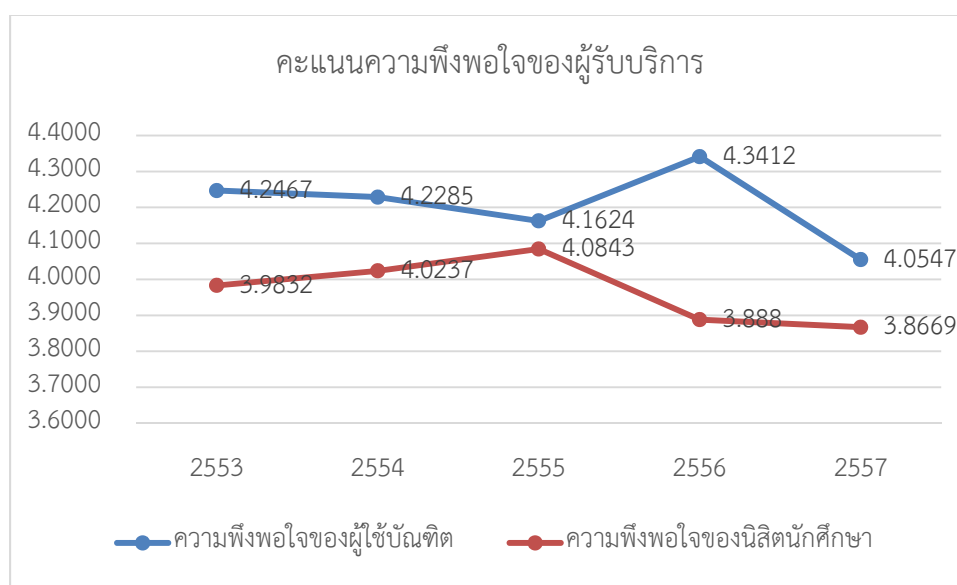
ตัวบ่งชี้	คะแนน ผลการประเมิน	ระดับ คุณภาพ
ด้านการบริหารและการพัฒนาสถาบัน		
12. การปฏิบัติตามบทบาทหน้าที่ของสภาสถาบัน	4.61	ดีมาก
13. การปฏิบัติตามบทบาทหน้าที่ของผู้บริหารสถาบัน	3.90	ดี
14. การพัฒนาคณาจารย์	2.19	ปรับปรุง
ด้านการพัฒนาและประกันคุณภาพภายใน		
15. ผลประเมินการประกันคุณภาพภายในรับรองโดยต้นสังกัด	4.64	ดีมาก
กลุ่มตัวบ่งชี้อัตลักษณ์		
16. ผลการพัฒนาตามอัตลักษณ์สถาบัน		
16.1 ผลการบริหารสถาบันให้เกิดอัตลักษณ์	4.00	ดี
16.2 ผลการพัฒนাবัณฑิตตามอัตลักษณ์	4.60	ดีมาก
17. ผลการพัฒนาตามจุดเน้นและจุดเด่นที่ส่งผลสะท้อนเป็นเอกลักษณ์ของสถาบัน	4.00	ดี
กลุ่มตัวบ่งชี้มาตรการส่งเสริม		
18. ผลการชี้นำ ป้องกัน หรือแก้ไขของสังคมในด้านต่างๆ		
18.1 ผลการชี้นำ ป้องกัน หรือแก้ไขของสังคมในประเด็นที่ 1 ภายในสถาบัน	5.00	ดีมาก
18.2 ผลการชี้นำ ป้องกัน หรือแก้ปัญหาของสังคมในประเด็นที่ 2 ภายนอกสถาบัน	5.00	ดีมาก
คะแนนเฉลี่ยผลการประเมิน 18 ตัวบ่งชี้ (2)	4.03	ดี

12.3 ผลการประเมินความพึงพอใจและความไม่พึงพอใจของผู้ใช้บัณฑิตและนักศึกษา

ผลการความพึงพอใจและความไม่พึงพอใจของผู้ใช้บัณฑิตและนักศึกษาต่อการจัดการเรียนการสอนและการให้บริการของมหาวิทยาลัยราชภัฏเพชรบุรี ซึ่งสำรวจโดยสำนักงานสถิติแห่งชาติ ดังแสดงในตารางที่ 3-5

ตารางที่ 3 เปรียบเทียบคะแนนความพึงพอใจของผู้ใช้บัณฑิตและความพึงพอใจของนิสิตนักศึกษา ระหว่างปีงบประมาณ พ.ศ. 2553 - 2557

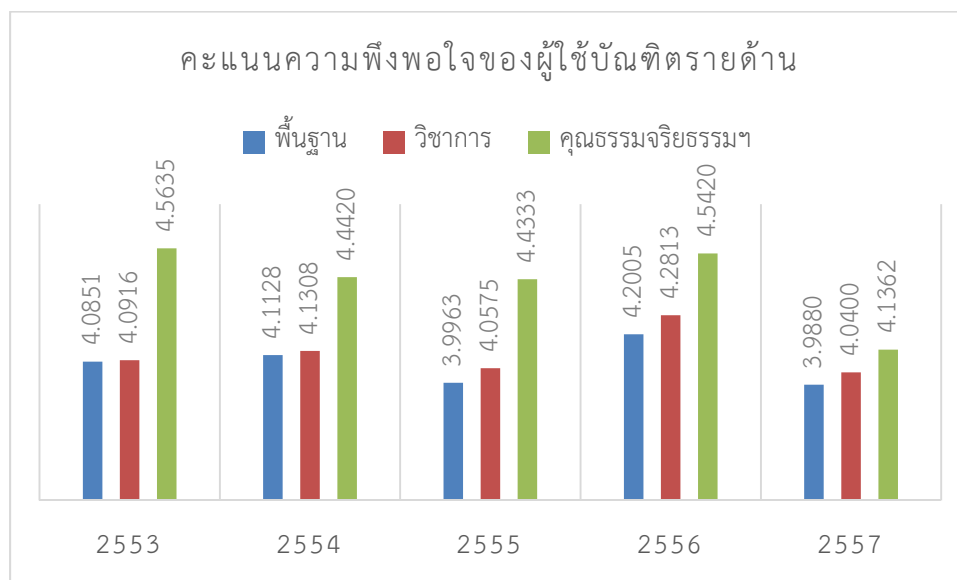
ประเด็นการประเมิน		ปีงบประมาณ (ค่าเฉลี่ย)				
		2553	2554	2555	2556	2557
1	ความพึงพอใจของผู้ใช้บัณฑิต	4.2467	4.2285	4.1624	4.3412	4.0547
2	ความพึงพอใจของนิสิตนักศึกษา	3.9832	4.0237	4.0843	3.888	3.8669



แผนภูมิที่ 2 ความพึงพอใจของผู้ใช้บัณฑิตและความพึงพอใจของนิสิตนักศึกษา ระหว่างปีงบประมาณ พ.ศ. 2553 - 2557

ตารางที่ 4 เปรียบเทียบคะแนนความพึงพอใจของผู้ใช้บัณฑิตรายด้าน ระหว่างปีงบประมาณ พ.ศ. 2553 - 2557

ประเด็นการประเมิน		ปีงบประมาณ (ค่าเฉลี่ย)				
		2553	2554	2555	2556	2557
1	ความรู้ความสามารถพื้นฐาน	4.0851	4.1128	3.9963	4.2005	3.9880
2	ความรู้ความสามารถทางวิชาการ	4.0916	4.1308	4.0575	4.2813	4.0400
3	คุณธรรมจริยธรรมและจรรยาบรรณในวิชาชีพ	4.5635	4.4420	4.4333	4.5420	4.1362
เฉลี่ยรวม		4.2467	4.2285	4.1624	4.3412	4.054733

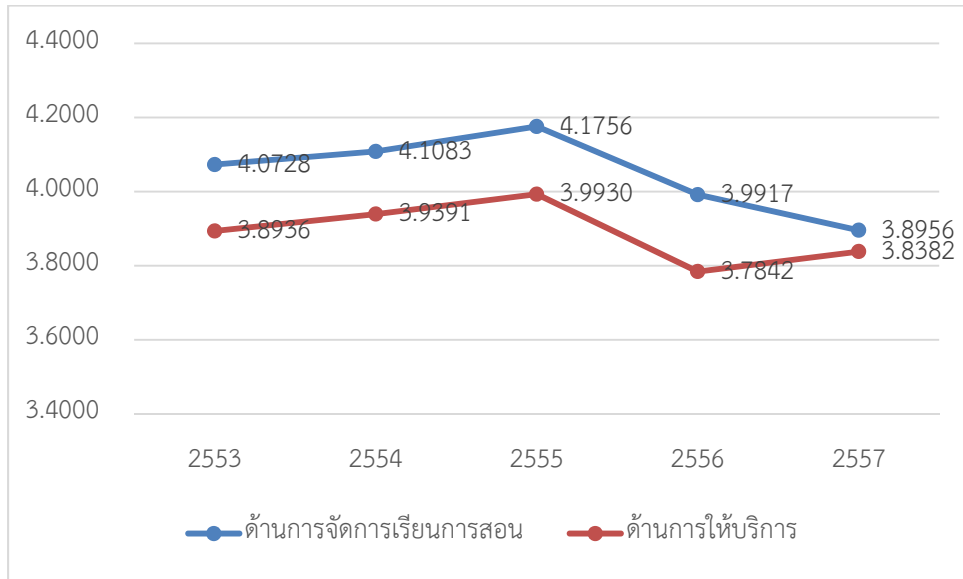


แผนภูมิที่ 3 เปรียบเทียบคะแนนความพึงพอใจของผู้ใช้บัณฑิต

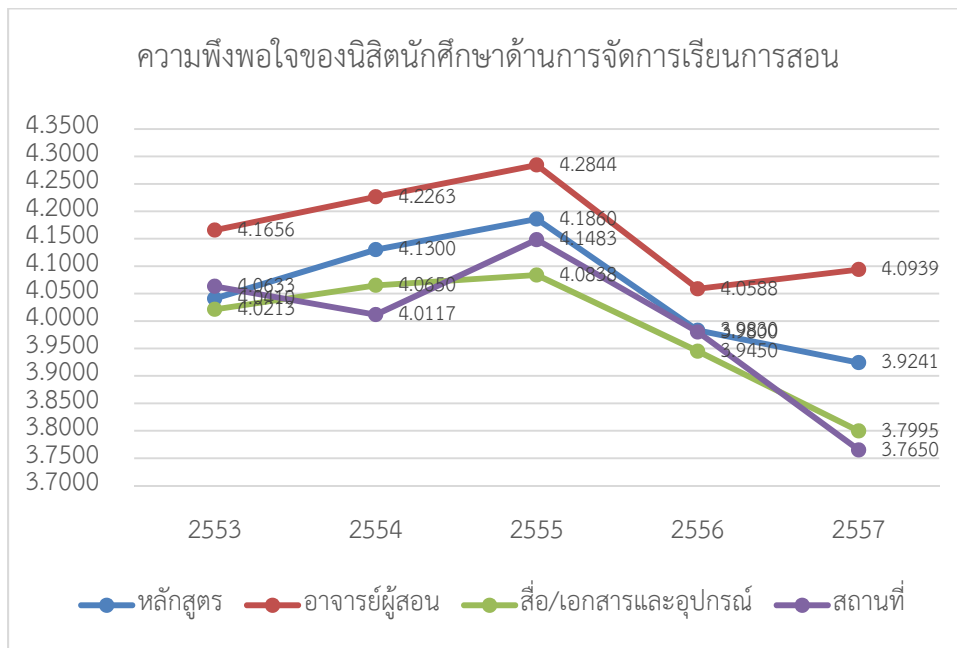
ระหว่างปีงบประมาณ พ.ศ. 2553 - 2557

ตารางที่ 5 เปรียบเทียบคะแนนความพึงพอใจของนิสิตนักศึกษาต่อการจัดการเรียนการสอนและการให้บริการรายด้าน ระหว่างปีงบประมาณ พ.ศ. 2553 - 2557

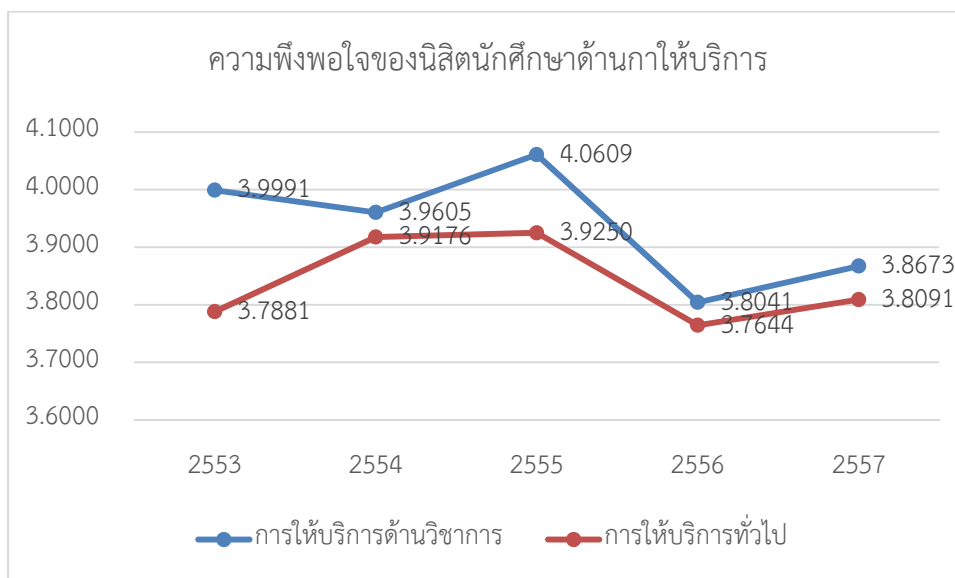
ประเด็นการประเมิน		ปีงบประมาณ (ค่าเฉลี่ย)				
		2553	2554	2555	2556	2557
1	ด้านการจัดการเรียนการสอน	4.0728	4.1083	4.1756	3.9917	3.8956
	การจัดหลักสูตรการเรียนการสอน	4.0410	4.1300	4.1860	3.9830	3.9241
	อาจารย์ผู้สอน	4.1656	4.2263	4.2844	4.0588	4.0939
	สื่อ/เอกสารและอุปกรณ์ประกอบการเรียนการสอน	4.0213	4.0650	4.0838	3.9450	3.7995
	สถานที่สำหรับจัดการเรียนการสอน	4.0633	4.0117	4.1483	3.9800	3.7650
2	ด้านการให้บริการ	3.8936	3.9391	3.9930	3.7842	3.8382
	การให้บริการด้านวิชาการ	3.9991	3.9605	4.0609	3.8041	3.8673
	การให้บริการทั่วไป	3.7881	3.9176	3.9250	3.7644	3.8091
	เฉลี่ยรวม		3.9832	4.0237	4.0843	3.888



แผนภูมิที่ 4 เปรียบเทียบคะแนนความพึงพอใจของนิสิตนักศึกษาภาพรวม
ระหว่างปีงบประมาณ พ.ศ. 2553 – 2557



แผนภูมิที่ 5 เปรียบเทียบคะแนนความพึงพอใจของนิสิตนักศึกษา
ด้านการจัดการเรียนการสอนระหว่างปีงบประมาณ พ.ศ. 2553 – 2557



แผนภูมิที่ 6 เปรียบเทียบคะแนนความพึงพอใจของนิสิตนักศึกษาด้านการให้บริการ
ระหว่างปีงบประมาณ พ.ศ. 2553 – 2557

12.4 ผลการประเมินผลงานของมหาวิทยาลัย

ผลการประเมินผลงานของมหาวิทยาลัย ระหว่างปีงบประมาณ พ.ศ.2555 – 2557 โดยคณะกรรมการติดตาม ตรวจสอบและประเมินผลงานของมหาวิทยาลัย ดังแสดงในตารางที่ 6

ตารางที่ 6 เปรียบเทียบผลงานของมหาวิทยาลัยระหว่างปีงบประมาณ พ.ศ. 2555 - 2557

ประเด็นการประเมิน/ตัวชี้วัด	คะแนนเฉลี่ย		
	ปี 2555	ปี 2556	ปี 2557
1. ประสิทธิภาพการใช้จ่ายงบประมาณ			
- ร้อยละการเบิกจ่ายงบประมาณภาพรวม	1.84	3.66	3.03
- ร้อยละการเบิกจ่ายงบลงทุน	-	-	1.98
2. ประสิทธิภาพการบริหารจัดการศึกษาและการวิจัย			
- ร้อยละผลงานที่สนองต่อนโยบายสภามหาวิทยาลัย	5.00	3.04	-
- ร้อยละการบรรลุเป้าหมายของแผนปฏิบัติการประจำปีของหน่วยงาน	-	-	4.23
- ระดับความสำเร็จการดำเนินงานตามภารกิจของมหาวิทยาลัย โดยผู้ทรงคุณวุฒิ ศิษย์เก่า และผู้ใช้บัณฑิต	3.59	3.91	3.75

ประเด็นการประเมิน/ตัวชี้วัด	คะแนนเฉลี่ย		
	ปี 2555	ปี 2556	ปี 2557
- ระดับความพึงพอใจของนักศึกษาต่อการจัดการเรียนการสอนและการบริการ	3.60	3.54	3.43
3. สมรรถนะทางการบริหารและคุณลักษณะ			
- ระดับสมรรถนะทางการบริหารและคุณลักษณะของผู้บริหาร	-	3.68	3.66
ค่าเฉลี่ยรวม	3.60	3.57	3.62

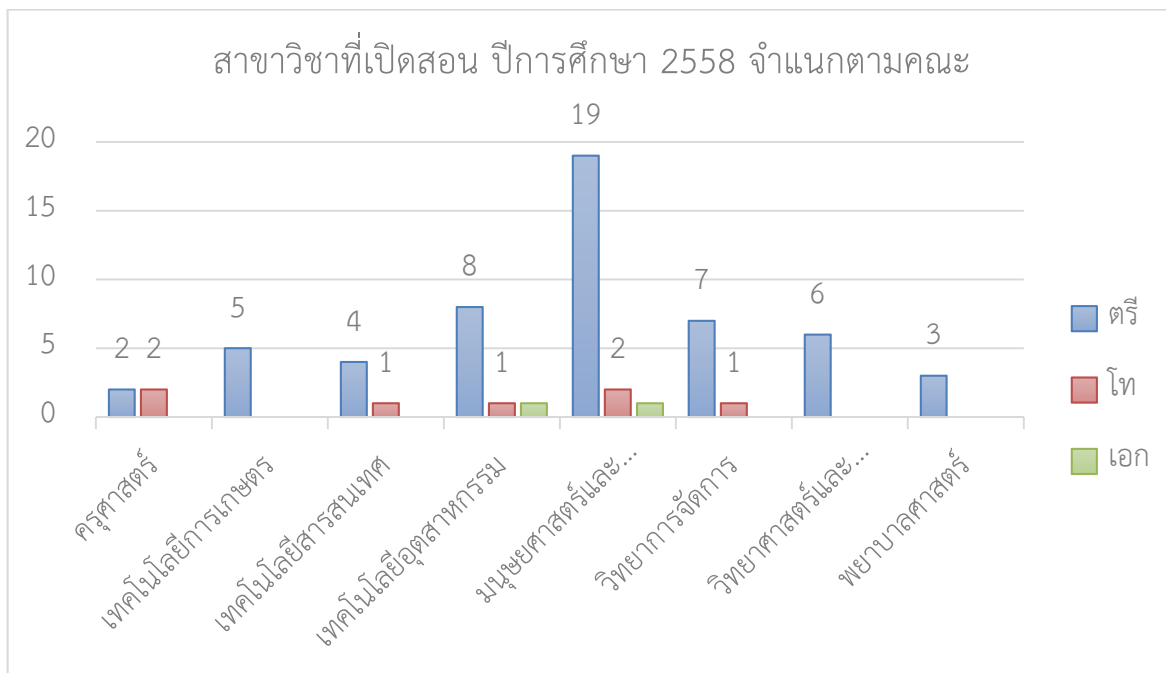
ส่วนที่ 2 สถิติการศึกษา

1. การจัดการศึกษา

ในปีการศึกษา 2558 มหาวิทยาลัยราชภัฏเพชรบุรีมีหน่วยงานที่รับผิดชอบด้านการจัดการศึกษา จำนวน 8 หน่วยงาน ได้แก่ คณะครุศาสตร์ คณะเทคโนโลยีการเกษตร คณะเทคโนโลยีสารสนเทศ คณะเทคโนโลยีอุตสาหกรรม คณะมนุษยศาสตร์และสังคมศาสตร์ คณะวิทยาการจัดการ คณะวิทยาศาสตร์และเทคโนโลยี เปิดสอนระดับปริญญาตรี จนถึงระดับปริญญาเอก รวม 63 สาขาวิชา จำแนกตามคณะที่รับผิดชอบ ดังตารางที่ 7

ตารางที่ 7 จำนวนสาขาวิชาที่เปิดสอนจำแนกตามคณะวิชา

คณะ	ปริญญาตรี	ปริญญาโท	ปริญญาเอก	รวม
ครุศาสตร์	2	2	-	4
เทคโนโลยีการเกษตร	5	-	-	5
เทคโนโลยีสารสนเทศ	4	1	-	5
เทคโนโลยีอุตสาหกรรม	8	1	1	10
มนุษยศาสตร์และสังคมศาสตร์	19	2	1	22
วิทยาการจัดการ	7	1	-	8
วิทยาศาสตร์และเทคโนโลยี	6	-	-	6
พยาบาลศาสตร์	3	-	-	3
รวม	54	7	2	63



แผนภูมิที่ 7 จำนวนสาขาวิชาที่เปิดสอนจำแนกตามคณะวิชา

ตารางที่ 8 สาขาวิชาที่เปิดสอนระดับปริญญาตรี ปีการศึกษา 2558

คณะ/สาขาวิชา		วุฒิ	หลักสูตร
คณะครุศาสตร์			
1	การศึกษาปฐมวัย	ค.บ.	5 ปี
2	พลศึกษา	ค.บ.	5 ปี
คณะเทคโนโลยีการเกษตร			
1	การเพาะเลี้ยงสัตว์น้ำ	วท.บ.	4 ปี
2	เกษตรศาสตร์	วท.บ.	4 ปี
3	สัตวศาสตร์	วท.บ.	4 ปี
4	วิทยาศาสตร์และเทคโนโลยีการอาหาร	วท.บ.	4 ปี
5	เกษตรศาสตร์	ค.บ.	5 ปี
คณะเทคโนโลยีสารสนเทศ			
1	วิทยาการคอมพิวเตอร์	วท.บ.	4 ปี
2	ความมั่นคงคอมพิวเตอร์และไซเบอร์	วท.บ.	4 ปี
3	คอมพิวเตอร์ประยุกต์	วท.บ.	4 ปี
4	เทคโนโลยีคอมพิวเตอร์สำนักงาน	วท.บ.	4 ปี
5	คอมพิวเตอร์	ค.บ.	5 ปี

คณะ/สาขาวิชา		วุฒิ	หลักสูตร
คณะเทคโนโลยีอุตสาหกรรม			
1	เทคโนโลยีอุตสาหกรรมไฟฟ้า	วท.บ.	4 ปี
2	เทคโนโลยีคอมพิวเตอร์อิเล็กทรอนิกส์	วท.บ.	4 ปี
3	เทคโนโลยีอุตสาหกรรม	วท.บ.	4 ปี
4	เทคโนโลยีสถาปัตยกรรมภายใน	วท.บ.	4 ปี
5	วิศวกรรมพลังงาน	วศ.บ.	4 ปี
6	วิศวกรรมเครื่องกล	วศ.บ.	4 ปี
7	วิศวกรรมเครื่องกล (เทียบโอน)	วศ.บ.	4 ปี
8	วิศวกรรมสารสนเทศและการสื่อสาร	วท.บ.	4 ปี
คณะมนุษยศาสตร์และสังคมศาสตร์			
1	ภาษาไทย	ค.บ.	5 ปี
2	ภาษาอังกฤษ	ค.บ.	5 ปี
3	ศิลปศึกษา	ค.บ.	5 ปี
4	สังคมศึกษา	ค.บ.	5 ปี
5	นาฏดุริยางคศาสตร์(ดนตรีไทย)	ค.บ.	5 ปี
6	นาฏดุริยางคศาสตร์(ดนตรีสากล)	ค.บ.	5 ปี
7	นาฏดุริยางคศาสตร์ (นาฏการแสดง)	ค.บ.	5 ปี
8	นิติศาสตร์	น.บ.	4 ปี
9	รัฐประศาสนศาสตร์(การปกครองท้องถิ่น)	รป.บ.	4 ปี
10	รัฐประศาสนศาสตร์ (การบริหารรัฐกิจ)	รป.บ.	4 ปี
11	ภาษาจีน	ศศ.บ.	4 ปี
12	ภาษาอังกฤษธุรกิจ	ศศ.บ.	4 ปี
13	การพัฒนาชุมชน	ศศ.บ.	4 ปี
14	ศิลปะและการออกแบบ	ศศ.บ.	4 ปี
15	สารสนเทศศาสตร์และบรรณารักษศาสตร์	ศศ.บ.	4 ปี
16	การพัฒนาและการจัดการอุตสาหกรรมท่องเที่ยว(ท่องเที่ยว)	ศศ.บ.	4 ปี
17	การพัฒนาและการจัดการอุตสาหกรรมท่องเที่ยว(โรงแรม)	ศศ.บ.	4 ปี
18	อุตสาหกรรมการท่องเที่ยวและการบริการ (สองภาษา)	ศศ.บ.	4 ปี
19	ภาษาไทยในฐานะภาษาต่างประเทศ	ศศ.บ.	4 ปี

คณะ/สาขาวิชา		วุฒิ	หลักสูตร
คณะวิทยาการจัดการ			
1	นิเทศศาสตร์	นศ.บ	4 ปี
2	การตลาด	บธ.บ.	4 ปี
3	การจัดการ	บธ.บ.	4 ปี
4	การจัดการทรัพยากรมนุษย์	บธ.บ.	4 ปี
5	การบัญชี	บช.บ.	4 ปี
6	คอมพิวเตอร์ธุรกิจ	บธ.บ.	4 ปี
7	การจัดการธุรกิจค้าปลีก	บธ.บ.	4 ปี
คณะวิทยาศาสตร์และเทคโนโลยี			
1	เคมี	ค.บ.	5 ปี
2	ชีววิทยา	ค.บ.	5 ปี
3	วิทยาศาสตร์และเทคโนโลยี	ค.บ.	5 ปี
4	คณิตศาสตร์และคอมพิวเตอร์	ค.บ.	5 ปี
5	อาหารและโภชนาการประยุกต์	วท.บ.	4 ปี
6	เทคโนโลยีและศิลปการประกอบอาหาร	วท.บ.	4 ปี
พยาบาลศาสตร์			
1	พยาบาลศาสตร์	พย.บ.	4 ปี
2	สาธารณสุขศาสตร์	วท.บ.	4 ปี
3	การแพทย์แผนไทย	พท.บ.	4 ปี

ตารางที่ 9 สาขาวิชาที่เปิดสอนระดับบัณฑิตศึกษา ปีการศึกษา 2558

คณะ/สาขาวิชา		วุฒิ	ปกติ	นอกเวลาปกติ
คณะครุศาสตร์				
1	บริหารการศึกษา	ค.ม.	-	✓
2	หลักสูตรและการสอน	ค.ม.	-	✓
คณะเทคโนโลยีอุตสาหกรรม				
1	วิศวกรรมเครื่องกล	วศ.ม.	-	✓
คณะมนุษยศาสตร์และสังคมศาสตร์				
1	ยุทธศาสตร์การพัฒนา	ปร.ด.	-	✓

คณะ/สาขาวิชา		วุฒิ	ปกติ	นอกเวลาปกติ
2	ยุทธศาสตร์การพัฒนา	ศศ.ม.	-	✓
3	รัฐประศาสนศาสตร์	รป.ม.	-	✓
คณะวิทยาการจัดการ				
1	การบริหารธุรกิจ	บธ.ม.	-	✓
คณะเทคโนโลยีสารสนเทศ				
1	เทคโนโลยีคอมพิวเตอร์เพื่อการศึกษา	วท.ม.	-	✓

ตารางที่ 10 สาขาวิชาที่เปิดสอน ปีการศึกษา 2553-2557

คณะ/ระดับ/สาขาวิชา		ปี พ.ศ.				
		53	54	55	56	57
1	คณะครุศาสตร์	7	7	3	5	4
	ระดับปริญญาตรี	2	2	3	3	2
	1.1 การศึกษาปฐมวัย (ค.บ.)	✓	✓	✓	✓	✓
	1.2 พลศึกษา (ค.บ.)	✓	✓	✓	✓	✓
	1.3 จิตวิทยาและการแนะแนว	-	-	✓	✓	-
	ระดับประกาศนียบัตรบัณฑิต	2	2	-	-	-
	1.4 ประกาศนียบัตรบัณฑิตการบริหารการศึกษา	✓	✓	-	-	-
	1.5 ประกาศนียบัตรบัณฑิตวิชาชีพครู	✓	✓	-	-	-
	ระดับปริญญาโท	3	3	-	2	2
	1.6 บริหารการศึกษา	✓	✓	-	✓	✓
	1.7 หลักสูตรและการสอน	✓	✓	-	✓	✓
	1.8 การศึกษาปฐมวัย	✓	✓	-	-	-
2	คณะเทคโนโลยีการเกษตร	5	5	5	5	5
	ระดับปริญญาตรี	4	4	5	5	5
	2.1 การเพาะเลี้ยงสัตว์น้ำ	✓	✓	✓	✓	✓
	2.2 เกษตรศาสตร์ (วท.บ)	✓	✓	✓	✓	✓
	2.3 เกษตรศาสตร์ (ค.บ.)	-	-	✓	✓	✓
	2.4 วิทยาศาสตร์และเทคโนโลยีการอาหาร	✓	✓	✓	✓	✓
	2.5 สัตวศาสตร์	✓	✓	✓	✓	✓
	ระดับปริญญาโท	1	1	-	-	-

คณะ/ระดับ/สาขาวิชา		ปี พ.ศ.					
		53	54	55	56	57	
	2.6	เกษตรและอุตสาหกรรมเกษตรเพื่อการพัฒนา	✓	✓	-	-	-
3	คณะเทคโนโลยีอุตสาหกรรม		8	8	7	9	10
	ระดับปริญญาตรี		6	6	6	7	8
	3.1	เทคโนโลยีไฟฟ้า	✓	✓	✓	✓	✓
	3.2	วิศวกรรมพลังงาน	-	-	✓	✓	✓
	3.3	เทคโนโลยีก่อสร้าง	✓	✓	-	-	-
	3.4	เทคโนโลยีคอมพิวเตอร์อิเล็กทรอนิกส์	✓	✓	✓	✓	✓
	3.5	เทคโนโลยีคอมพิวเตอร์อิเล็กทรอนิกส์ (เทียบโอน)	-	-	-	-	✓
	3.6	เทคโนโลยีอุตสาหกรรม	-	-	✓	✓	✓
	3.7	วิศวกรรมเครื่องกล	✓	✓	✓	✓	✓
	3.8	วิศวกรรมเครื่องกล(เทียบโอน)	-	-	-	✓	✓
	3.9	วิศวกรรมซอฟต์แวร์	✓	✓	-	-	-
	3.10	วิศวกรรมสารสนเทศและการสื่อสาร	-	-	-	-	✓
	3.11	วิศวกรรมสารสนเทศและโทรคมนาคม	-	-	✓	✓	-
	3.12	เทคโนโลยีการจัดการอุตสาหกรรม	✓	✓	-	-	-
	ระดับปริญญาโท		1	1	-	1	1
	3.13	วิศวกรรมเครื่องกล(วศ.ม.)	-	-	-	✓	✓
	3.14	เทคโนโลยีอุตสาหกรรม (วท.ม.)	✓	✓	-	-	-
	ระดับปริญญาเอก		1	1	1	1	1
	3.15	การจัดการเทคโนโลยี(ปร.ด.)	✓	✓	✓	✓	✓
4	คณะเทคโนโลยีสารสนเทศ		7	7	7	8	8
	ระดับปริญญาตรี		4	4	7	7	7
	4.1	การบูรณาการสารสนเทศอัจฉริยะ	-	-	✓	✓	✓
	4.2	ความมั่นคงคอมพิวเตอร์และไซเบอร์(ไทย)	-	-	✓	✓	✓
	4.3	ความมั่นคงคอมพิวเตอร์และไซเบอร์(อังกฤษ)	-	-	✓	✓	✓
	4.4	คอมพิวเตอร์ประยุกต์	✓	✓	✓	✓	✓
	4.5	เทคโนโลยีคอมพิวเตอร์สำนักงาน	✓	✓	✓	✓	✓
	4.6	วิทยาการคอมพิวเตอร์ (ไทย)	✓	✓	✓	✓	✓
	4.7	วิทยาการคอมพิวเตอร์ (อังกฤษ)	-	-	✓	✓	✓

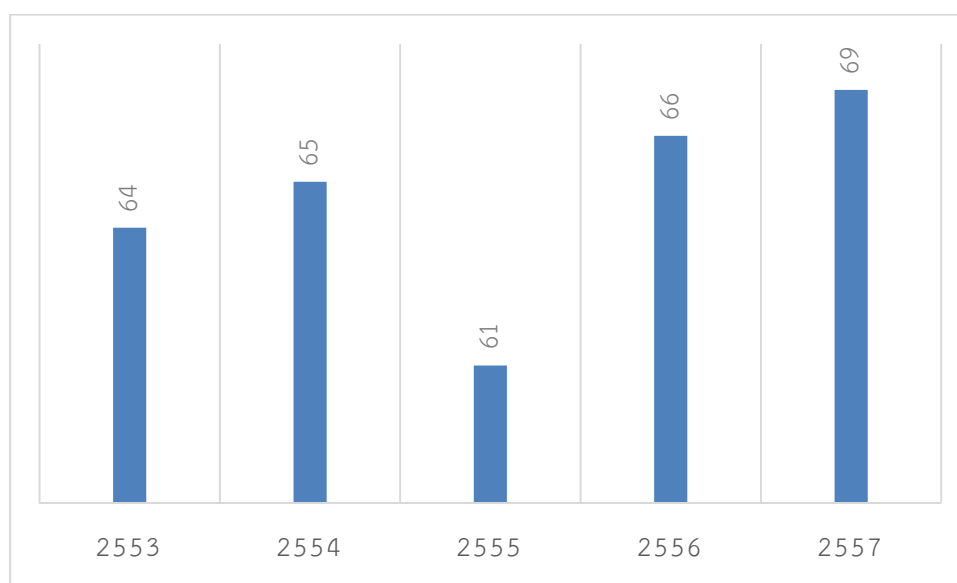
คณะ/ระดับ/สาขาวิชา		ปี พ.ศ.				
		53	54	55	56	57
4.8	ความมั่นคงคอมพิวเตอร์และเครือข่าย (ไทย)	✓	✓	-	-	-
ระดับปริญญาโท		2	2	-	1	1
4.9	เทคโนโลยีคอมพิวเตอร์เพื่อการศึกษา (วท.ม.)	✓	✓	-	✓	✓
4.10	เทคโนโลยีและยุทธศาสตร์สารสนเทศ (วท.ม.)	✓	✓	-	-	-
ระดับปริญญาเอก		1	1	-	-	-
4.11	เทคโนโลยีสารสนเทศคุณภาพ(ปร.ด.)	✓	✓	-	-	-
5	คณะมนุษยศาสตร์และสังคมศาสตร์	19	20	21	20	20
ระดับปริญญาตรี		16	16	18	17	17
5.1	การพัฒนาชุมชน	✓	✓	✓	✓	✓
5.2	นาฏยการแสดง	✓	✓	-	-	-
5.3	นาฏดุริยางคศาสตร์ (ดนตรีไทย)	-	✓	✓	✓	✓
5.4	นาฏดุริยางคศาสตร์ (ดนตรีสากล)	-	✓	✓	✓	✓
5.5	นาฏดุริยางคศาสตร์ (นาฏยการแสดง)	-	✓	✓	✓	✓
5.6	นิติศาสตร์	✓	✓	✓	✓	✓
5.7	พัฒนาสังคม	✓	✓	-	-	-
5.8	ภาษาจีน	✓	✓	✓	✓	✓
5.9	ภาษาไทย (ค.บ.)	✓	✓	✓	✓	✓
5.10	ภาษาอังกฤษ (ค.บ.)	✓	✓	✓	✓	✓
5.11	ภาษาอังกฤษ	✓	✓	-	-	-
5.12	รัฐประศาสนศาสตร์	✓	✓	-	-	-
5.13	สังคมศึกษา	✓	✓	✓	✓	✓
5.14	สารสนเทศศาสตร์	✓	✓	-	-	-
5.15	ศิลปะและการออกแบบ	✓	✓	✓	✓	✓
5.16	ศิลปศึกษา	-	-	✓	✓	✓
5.17	การพัฒนาและการจัดการอุตสาหกรรมท่องเที่ยว(ท่องเที่ยว)	-	-	✓	✓	✓
5.18	การพัฒนาและการจัดการอุตสาหกรรมท่องเที่ยว(โรงแรม)	-	-	✓	✓	✓
5.19	การพัฒนาและการจัดการอุตสาหกรรมท่องเที่ยว(การพัฒนาการท่องเที่ยว)	-	-	✓	-	-

คณะ/ระดับ/สาขาวิชา		ปี พ.ศ.				
		53	54	55	56	57
5.20	การพัฒนาและการจัดการอุตสาหกรรมท่องเที่ยว	✓	✓	-	-	-
5.21	ภาษาไทย (ศศ.บ.)	✓	✓	-	-	-
5.22	ศิลปกรรมดนตรี (ค.บ.)	✓	✓	-	-	-
5.23	รัฐประศาสนศาสตร์ (การปกครองท้องถิ่น)	-	-	✓	✓	✓
5.24	รัฐประศาสนศาสตร์ (การบริหารรัฐกิจ)	-	-	✓	✓	✓
5.25	ภาษาอังกฤษธุรกิจ	✓	✓	✓	✓	✓
5.26	สารสนเทศศาสตร์และบรรณารักษศาสตร์	-	✓	✓	✓	✓
5.27	สารสนเทศศาสตร์	✓	-	-	-	-
ระดับปริญญาโท		2	3	2	2	2
5.28	สาขายุทธศาสตร์การพัฒนา(ศศ.ม.)	✓	✓	✓	✓	✓
5.29	รัฐประศาสนศาสตร์ (รป.ม.)	-	✓	✓	✓	✓
5.30	ภาษาอังกฤษ	✓	✓	-	-	-
ระดับปริญญาเอก		1	1	1	1	1
5.31	ยุทธศาสตร์การพัฒนา(ปร.ด.)	✓	✓	✓	✓	✓
6	คณะวิทยาการจัดการ	7	7	11	12	12
ระดับปริญญาตรี		6	7	10	11	11
6.1	การบัญชี (บธ.บ.)	✓	✓	✓	-	✓
6.2	นิเทศศาสตร์	-	-	-	✓	-
6.3	การจัดการทรัพยากรมนุษย์	✓	✓	✓	✓	✓
6.4	การตลาด	✓	✓	✓	✓	✓
6.5	การจัดการ	-	-	-	-	✓
6.6	คอมพิวเตอร์ธุรกิจ	✓	✓	✓	✓	✓
6.7	การจัดการทั่วไป	-	✓	✓	✓	-
6.8	การบัญชี (วช.บ.)	-	-	-	✓	-
6.9	นิเทศศาสตร์ (นศ.บ.)	✓	✓	✓	-	✓
6.10	ประชาสัมพันธ์	✓	✓	-	-	-
6.11	การตลาด(เทียบโอน)	-	-	-	✓	✓
6.12	การจัดการ(เทียบโอน)	-	-	-	✓	✓
6.13	การจัดการทรัพยากรมนุษย์ (เทียบโอน)	-	-	✓	✓	✓

คณะ/ระดับ/สาขาวิชา		ปี พ.ศ.					
		53	54	55	56	57	
	6.14	คอมพิวเตอร์ธุรกิจ(เทียบโอน)	-	-	✓	✓	✓
	6.15	การบัญชี (เทียบโอน)	-	-	✓	✓	✓
	6.16	การจัดการทั่วไป(เทียบโอน)	-	-	✓	-	-
	6.17	การจัดการธุรกิจค้าปลีก	-	-	-	-	✓
	ระดับปริญญาโท		1	-	1	1	1
	6.18	การบริหารธุรกิจ(บธ.ม.)	-	-	✓	✓	✓
	6.19	การจัดการทั่วไป	✓	-	-	-	-
7	คณะวิทยาศาสตร์และเทคโนโลยี		11	11	7	7	7
	ระดับปริญญาตรี		10	10	7	7	7
	7.1	คณิตศาสตร์และคอมพิวเตอร์	✓	✓	✓	✓	✓
	7.2	อาหารและโภชนาการประยุกต์	-	-	-	✓	✓
	7.3	เคมี	✓	✓	-	-	-
	7.4	วิทยาศาสตร์และเทคโนโลยี	✓	✓	✓	✓	-
	7.5	การแพทย์แผนไทย	-	-	✓	✓	✓
	7.6	สาธารณสุขศาสตร์	✓	✓	✓	✓	✓
	7.7	วิทยาศาสตร์ (ค.บ.)	-	-	-	-	✓
	7.8	เคมี (ค.บ.)	✓	✓	✓	✓	✓
	7.9	ชีววิทยา (ค.บ.)	✓	✓	✓	✓	✓
	7.10	ชีววิทยาประยุกต์	✓	✓	-	-	-
	7.11	เทคโนโลยีสิ่งแวดล้อม	✓	✓	-	-	-
	7.12	วิทยาศาสตร์การกีฬา	✓	✓	-	-	-
	7.13	วิทยาศาสตร์อาหารประยุกต์และการบริการ	✓	✓	✓	-	-
	ระดับปริญญาโท		1	1	-	-	-
	7.14	สาธารณสุขศาสตร์(วท.ม.)	✓	✓	-	-	-
8	คณะพยาบาลศาสตร์		-	-	-	-	1
	ระดับปริญญาตรี		-	-	-	-	1
	8.1	พยาบาลศาสตร์	-	-	-	-	✓
	รวม		64	65	61	66	69

ตารางที่ 11 หลักสูตร/สาขาวิชาทั้งหมด ปีการศึกษา 2553-2557 จำแนกตามระดับการศึกษา

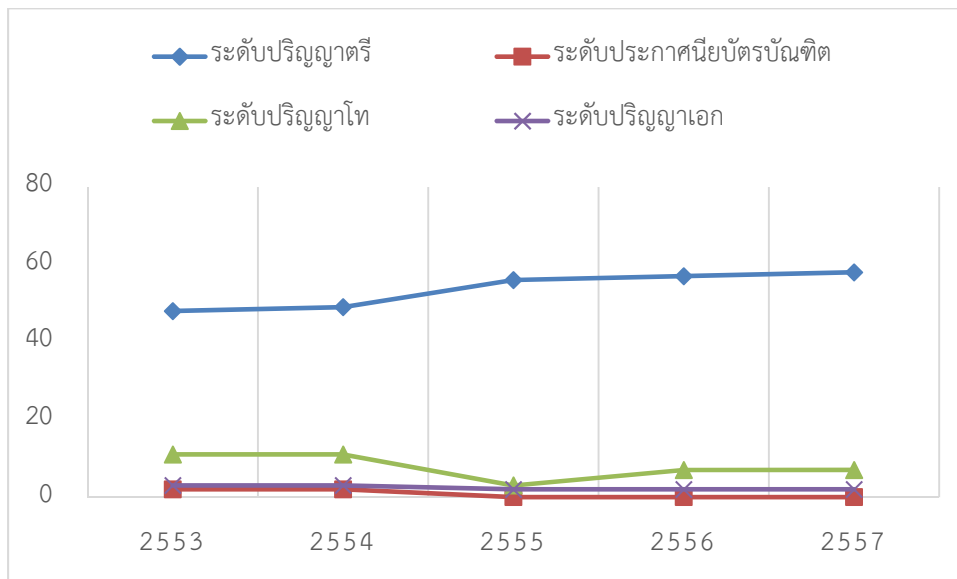
ระดับการศึกษา	2553	2554	2555	2556	2557
ปริญญาตรี	51	51	56	57	60
บัณฑิตศึกษา	13	14	5	8	9
รวม	64	65	61	66	69



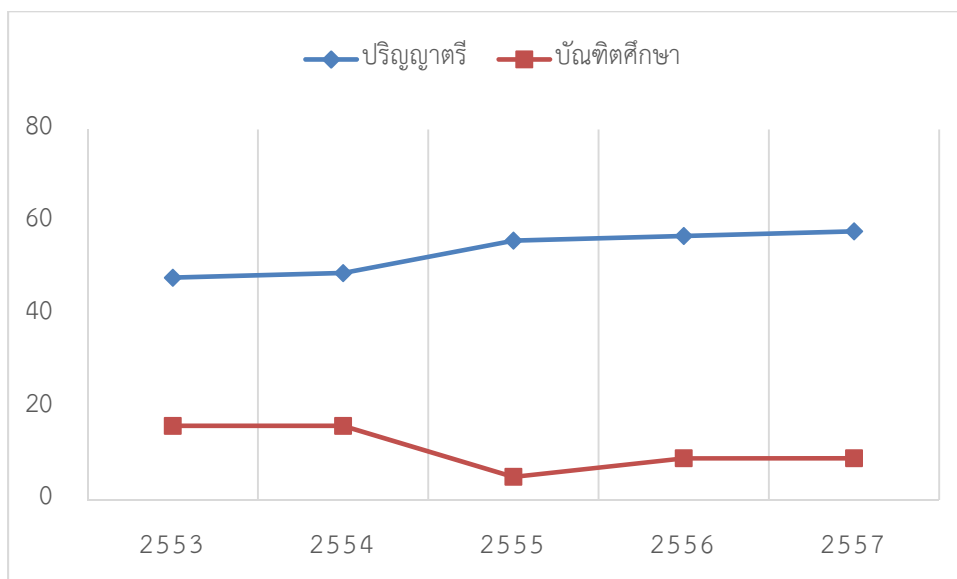
แผนภูมิที่ 8 เปรียบเทียบจำนวนสาขาวิชาที่เปิดสอนในปีการศึกษา 2553-2557

ตารางที่ 12 หลักสูตร/สาขาวิชาทั้งหมด ปีการศึกษา 2553-2557 จำแนกตามระดับหลักสูตร

ระดับหลักสูตร	ปีการศึกษา				
	2553	2554	2555	2556	2557
ระดับปริญญาตรี	48	49	56	57	60
ระดับประกาศนียบัตรบัณฑิต	2	2	0	0	0
ระดับปริญญาโท	11	11	3	7	7
ระดับปริญญาเอก	3	3	2	2	2
รวม	64	65	61	66	69



แผนภูมิที่ 9 เปรียบเทียบสาขาวิชาที่เปิดสอนในปีการศึกษา 2553-2557 จำแนกตามระดับหลักสูตร



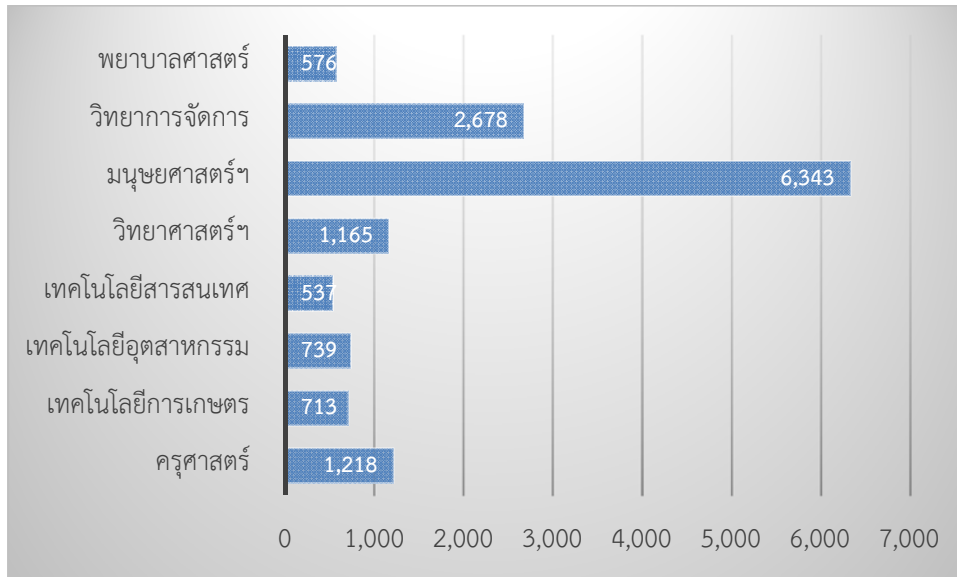
แผนภูมิที่ 10 เปรียบเทียบสาขาวิชาที่เปิดสอนในปีการศึกษา 2553-2557
จำแนกตามระดับการศึกษา

2. จำนวนนักศึกษา

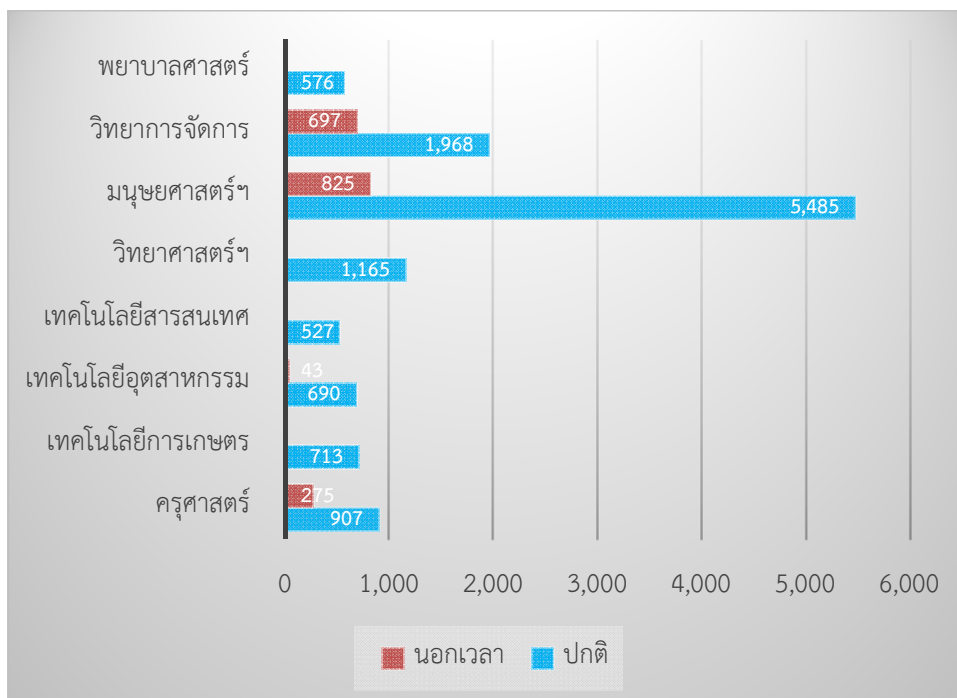
จำนวนนักศึกษาในปีการศึกษา 2558 จำแนกตามคณะและประเภทโดยมีจำนวนนักศึกษาทั้งสิ้น 13,969 คน เป็นนักศึกษาระดับปริญญาตรี แบ่งเป็นภาคปกติ 12,031 คน ภาคนอกเวลาปกติ 1,840 คน ระดับบัณฑิตศึกษา แบ่งเป็นนักศึกษาปริญญาโท 87 คน และ ปริญญาเอก 11 คน ดังตารางที่ 12

ตารางที่ 13 จำนวนนักศึกษาปีการศึกษา 2558 จำแนกตามคณะ

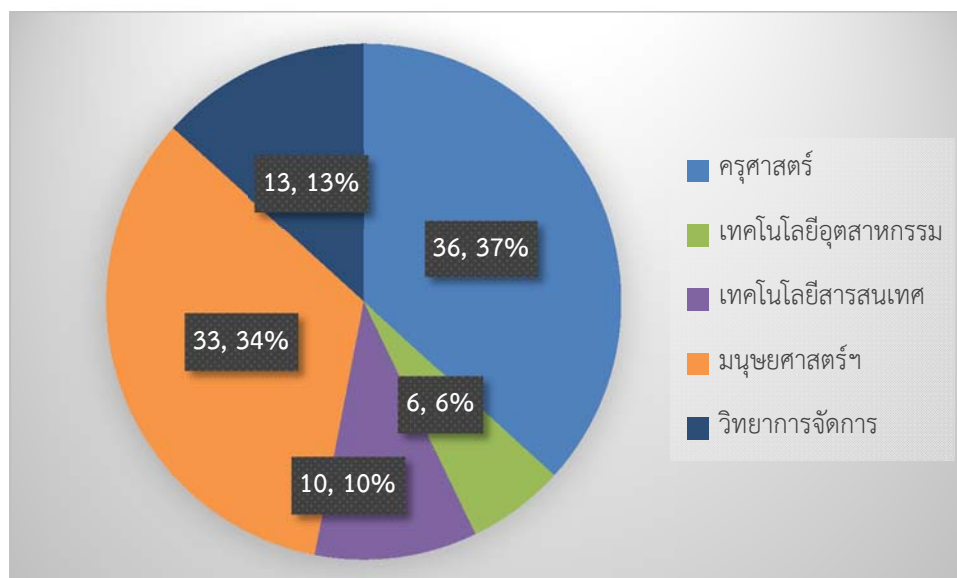
คณะ/ประเภท	ปกติ	นอกเวลา	ปริญญาโท	ปริญญาเอก	รวม
คณะครุศาสตร์	907	275	36	0	1,218
คณะเทคโนโลยีการเกษตร	713	0	0	0	713
คณะเทคโนโลยีอุตสาหกรรม	690	43	6	0	739
คณะเทคโนโลยีสารสนเทศ	527	0	8	2	537
คณะวิทยาศาสตร์และเทคโนโลยี	1,165	0	0	0	1,165
คณะมนุษยศาสตร์และสังคมศาสตร์	5,485	825	24	9	6,343
คณะวิทยาการจัดการ	1,968	697	13	0	2,678
พยาบาลศาสตร์	576	0	0	0	576
รวม	12,031	1,840	87	11	13,969



แผนภูมิที่ 11 เปรียบเทียบจำนวนนักศึกษาปีการศึกษา 2558



แผนภูมิที่ 12 เปรียบเทียบจำนวนนักศึกษาระดับปริญญาตรี ปีการศึกษา 2558



แผนภูมิที่ 13 เปรียบเทียบจำนวนนักศึกษาระดับบัณฑิตศึกษา ปีการศึกษา 2558

ตารางที่ 14 จำนวนนักศึกษา ปีการศึกษา 2558 จำแนกตามคณะ สาขาวิชา

ที่	คณะ/สาขาวิชา	วุฒิ	หลักสูตร	ปกติ	นอกเวลา	บัณฑิต
	ครุศาสตร์			907	275	36
1	การศึกษาปฐมวัย	ค.บ.	ป.ตรี	464	275	0
2	พลศึกษา	ค.บ.	ป.ตรี	421	0	0
3	จิตวิทยาการให้คำปรึกษาและสังคมศึกษา	ค.บ.	ป.ตรี	22	0	0
4	การบริหารการศึกษา	ค.ม.	ป.โท	-	-	30
5	หลักสูตรและการสอน	ค.ม.	ป.โท	-	-	6
	คณะเทคโนโลยีการเกษตร			713	0	0
1	การเพาะเลี้ยงสัตว์น้ำ	วท.บ.	ป.ตรี	149	0	0
2	เกษตรศาสตร์	วท.บ.	ป.ตรี	291	0	0
3	สัตวศาสตร์	วท.บ.	ป.ตรี	199	0	0
4	วิทยาศาสตร์และเทคโนโลยีการอาหาร	วท.บ.	ป.ตรี	74	0	0
	คณะเทคโนโลยีสารสนเทศ			527	0	10
1	วิทยาการคอมพิวเตอร์	วท.บ.	ป.ตรี	223	0	0
2	ความมั่นคงคอมพิวเตอร์และไซเบอร์	วท.บ.	ป.ตรี	36	0	0

ที่	คณะ/สาขาวิชา	วุฒิ	หลักสูตร	ปกติ	นอกเวลา	บัณฑิต
3	การบูรณาการสารสนเทศอัจฉริยะ	วท.บ.	ป.ตรี	4	0	0
4	คอมพิวเตอร์ประยุกต์	วท.บ.	ป.ตรี	74	0	0
5	เทคโนโลยีคอมพิวเตอร์สำนักงาน	วท.บ.	ป.ตรี	188	0	0
6	คอมพิวเตอร์	วท.บ.	ป.ตรี	2	0	0
7	เทคโนโลยีคอมพิวเตอร์เพื่อการศึกษา	วท.ม.	ป.โท	-	-	8
8	เทคโนโลยีสารสนเทศคุณภาพ	ปร.ด.	ป.เอก	-	-	2
	คณะเทคโนโลยีอุตสาหกรรม			690	43	6
1	เทคโนโลยีก่อสร้าง	วท.บ.	ป.ตรี	0	0	0
2	เทคโนโลยีคอมพิวเตอร์อิเล็กทรอนิกส์	วท.บ.	ป.ตรี	76	0	0
3	เทคโนโลยีไฟฟ้า	วท.บ.	ป.ตรี	191	0	0
4	เทคโนโลยีสถาปัตยกรรมภายใน	วศ.บ.	ป.ตรี	18	0	0
5	เทคโนโลยีอุตสาหกรรม	วศ.บ.	ป.ตรี	166	0	0
6	วิศวกรรมเครื่องกล	วท.บ.	ป.ตรี	116	43	0
7	วิศวกรรมพลังงาน	วท.บ.	ป.ตรี	58	0	0
8	วิศวกรรมสารสนเทศและการสื่อสาร	วท.บ.	ป.ตรี	65	0	0
9	วิศวกรรมเครื่องกล	วศ.ม.	ป.โท	-	-	6
	คณะมนุษยศาสตร์และสังคมศาสตร์			5,485	825	33
1	ภาษาไทย	ค.บ.	ป.ตรี	529	0	0
2	ภาษาอังกฤษ (ค.บ.)	ค.บ.	ป.ตรี	545	0	0
3	ศิลปศึกษา	ค.บ.	ป.ตรี	169	0	0
4	สังคมศึกษา	ค.บ.	ป.ตรี	591	0	0
5	นาฏยดุริยางคศาสตร์	ค.บ.	ป.ตรี	267	0	0
6	ภาษาจีน	ศศ.บ.	ป.ตรี	106	0	0
7	ภาษาอังกฤษธุรกิจ	ศศ.บ.	ป.ตรี	239	0	0
8	การพัฒนาชุมชน	ศศ.บ.	ป.ตรี	303	0	0
9	ศิลปะและการออกแบบ	ศศ.บ.	ป.ตรี	160	0	0
11	สารสนเทศศาสตร์และบรรณารักษศาสตร์	ศศ.บ.	ป.ตรี	88	0	0
12	การพัฒนาและการจัดการอุตสาหกรรม ท่องเที่ยว	ศศ.บ.	ป.ตรี	394	0	0

ที่	คณะ/สาขาวิชา	วุฒิ	หลักสูตร	ปกติ	นอกเวลา	บัณฑิต
13	อุตสาหกรรมท่องเที่ยวและบริการ	ศศ.บ.	ป.ตรี	44	0	0
14	นิติศาสตร์	น.บ.	ป.ตรี	339	35	0
15	รัฐประศาสนศาสตร์	รป.บ.	ป.ตรี	1711	790	0
16	ยุทธศาสตร์การพัฒนา	ปร.ด.	ป.เอก	-	-	9
17	รัฐประศาสนศาสตร์	รป.ม.	ป.โท	-	-	24
	คณะวิทยาการจัดการ			1,968	697	13
1	นิเทศศาสตร์	นศ.บ	ป.ตรี	298	0	0
2	การตลาด	บธ.บ.	ป.ตรี	172	0	0
3	การจัดการ	บธ.บ.	ป.ตรี	591	593	0
4	การจัดการทรัพยากรมนุษย์	บธ.บ.	ป.ตรี	212	0	0
5	การบัญชี	บช.บ.	ป.ตรี	469	104	0
6	คอมพิวเตอร์ธุรกิจ	บธ.บ.	ป.ตรี	189	0	0
7	การจัดการธุรกิจค้าปลีก	บธ.บ.	ป.ตรี	37	0	0
8	การบริหารธุรกิจ	บธ.ม.	ป.โท	-	-	13
	คณะวิทยาศาสตร์และเทคโนโลยี			1,165	0	0
1	เคมี	ค.บ.	ป.ตรี	144	0	0
2	ชีววิทยา	ค.บ.	ป.ตรี	213	0	0
3	วิทยาศาสตร์และเทคโนโลยี	ค.บ.	ป.ตรี	180	0	0
4	คณิตศาสตร์และคอมพิวเตอร์	ค.บ.	ป.ตรี	447	0	0
5	อาหารและโภชนาการประยุกต์	วท.บ.	ป.ตรี	135	0	0
6	เทคโนโลยีและศิลปะการประกอบอาหาร	วท.บ.	ป.ตรี	46	0	0
	คณะพยาบาลศาสตร์			576	0	0
1	สาธารณสุขศาสตร์	วท.บ.	ป.ตรี	304	0	0
2	การแพทย์แผนไทย	พท.บ.	ป.ตรี	132	0	0
3	พยาบาลศาสตร์	พย.บ.	ป.ตรี	140	0	0
	รวม			12,031	1,840	98

ตารางที่ 15 จำนวนนักศึกษาภาคปกติ ปีการศึกษา 2558 จำแนกตามคณะ สาขาวิชา และชั้นปี

ที่	คณะ/สาขาวิชา	วุฒิ	หลักสูตร	ปี1	ปี2	ปี3	ปี4	ปี5	รวม
	ครุศาสตร์			92	128	175	274	238	907
1	การศึกษาปฐมวัย	ค.บ.	ป.ตรี	43	65	84	139	133	464
2	พลศึกษา	ค.บ.	ป.ตรี	49	63	91	135	83	421
3	จิตวิทยาการให้คำปรึกษาและสังคมศึกษา	ค.บ.	ป.ตรี	0	0	0	0	22	22
	คณะเทคโนโลยีการเกษตร			167	201	178	167	0	713
1	การเพาะเลี้ยงสัตว์น้ำ	วท.บ.	ป.ตรี	33	48	36	32	0	149
2	เกษตรศาสตร์	วท.บ.	ป.ตรี	53	75	77	86	0	291
3	สัตวศาสตร์	วท.บ.	ป.ตรี	70	51	47	31	0	199
4	วิทยาศาสตร์และเทคโนโลยีการอาหาร	วท.บ.	ป.ตรี	11	27	18	18	0	74
	คณะเทคโนโลยีสารสนเทศ			103	141	130	153	0	527
1	วิทยาการคอมพิวเตอร์	วท.บ.	ป.ตรี	25	47	60	91	0	223
2	ความมั่นคงคอมพิวเตอร์และไซเบอร์	วท.บ.	ป.ตรี	6	10	18	2	0	36
3	การบูรณาการสารสนเทศอัจฉริยะ	วท.บ.	ป.ตรี	0	0	4	0	0	4
4	คอมพิวเตอร์ประยุกต์	วท.บ.	ป.ตรี	25	21	16	12	0	74
5	เทคโนโลยีคอมพิวเตอร์สำนักงาน	วท.บ.	ป.ตรี	45	63	32	48	0	188
6	คอมพิวเตอร์	วท.บ.	ป.ตรี	2	0	0	0	0	2
	คณะเทคโนโลยีอุตสาหกรรม			147	204	194	145	0	690
1	เทคโนโลยีก่อสร้าง	วท.บ.	ป.ตรี	0	0	0	0	0	0
2	เทคโนโลยีคอมพิวเตอร์อิเล็กทรอนิกส์	วท.บ.	ป.ตรี	10	20	14	32	0	76
3	เทคโนโลยีไฟฟ้า	วท.บ.	ป.ตรี	38	66	52	35	0	191
4	เทคโนโลยีสถาปัตยกรรมภายใน	วศ.บ.	ป.ตรี	14	4	0	0	0	18
5	เทคโนโลยีอุตสาหกรรม	วศ.บ.	ป.ตรี	40	55	50	21	0	166
6	วิศวกรรมเครื่องกล	วท.บ.	ป.ตรี	15	36	38	27	0	116
7	วิศวกรรมพลังงาน	วท.บ.	ป.ตรี	14	12	19	13	0	58
8	วิศวกรรมสารสนเทศและการสื่อสาร	วท.บ.	ป.ตรี	16	11	21	17	0	65
	คณะมนุษยศาสตร์และสังคมศาสตร์			1,052	1,297	1,315	1,360	461	5,485
1	ภาษาไทย	ค.บ.	ป.ตรี	78	80	87	142	142	529

ที่	คณะ/สาขาวิชา	วุฒิ	หลักสูตร	ปี1	ปี2	ปี3	ปี4	ปี5	รวม
2	ภาษาอังกฤษ (ค.บ.)	ค.บ.	ป.ตรี	79	94	108	127	137	545
3	ศิลปศึกษา	ค.บ.	ป.ตรี	28	20	57	64	0	169
4	สังคมศึกษา	ค.บ.	ป.ตรี	53	94	109	180	155	591
5	นาฏยดุริยางคศาสตร์	ค.บ.	ป.ตรี	58	53	68	61	27	267
6	ภาษาจีน	ศศ.บ.	ป.ตรี	15	36	33	22	0	106
7	ภาษาอังกฤษธุรกิจ	ศศ.บ.	ป.ตรี	88	58	43	50	0	239
8	การพัฒนาชุมชน	ศศ.บ.	ป.ตรี	57	87	105	54	0	303
9	ศิลปะและการออกแบบ	ศศ.บ.	ป.ตรี	23	37	50	50	0	160
10	สารสนเทศศาสตร์และ บรรณารักษศาสตร์	ศศ.บ.	ป.ตรี	22	27	27	12	0	88
11	การพัฒนาและการจัดการ อุตสาหกรรมท่องเที่ยว	ศศ.บ.	ป.ตรี	97	137	113	47	0	394
12	อุตสาหกรรมท่องเที่ยวและบริการ	ศศ.บ.	ป.ตรี	18	26	0	0	0	44
13	นิติศาสตร์	น.บ.	ป.ตรี	69	94	90	86	0	339
14	รัฐประศาสนศาสตร์	รป.บ.	ป.ตรี	367	454	425	465	0	1,711
	คณะวิทยาการจัดการ			423	606	579	360	0	1,968
1	นิเทศศาสตร์	นศ.บ	ป.ตรี	57	80	88	73	0	298
2	การตลาด	บธ.บ.	ป.ตรี	21	59	59	33	0	172
3	การจัดการ	บธ.บ.	ป.ตรี	126	165	202	98	0	591
4	การจัดการทรัพยากรมนุษย์	บธ.บ.	ป.ตรี	53	89	43	27	0	212
5	การบัญชี	บช.บ.	ป.ตรี	123	136	131	79	0	469
6	คอมพิวเตอร์ธุรกิจ	บธ.บ.	ป.ตรี	35	48	56	50	0	189
7	การจัดการธุรกิจค้าปลีก	บธ.บ.	ป.ตรี	8	29	0	0	0	37
	คณะวิทยาศาสตร์และเทคโนโลยี			189	219	169	184	404	1,165
1	เคมี	ค.บ.	ป.ตรี	21	22	31	47	23	144
2	ชีววิทยา	ค.บ.	ป.ตรี	24	29	34	61	65	213
3	วิทยาศาสตร์และเทคโนโลยี	ค.บ.	ป.ตรี	27	27	28	43	55	180
4	คณิตศาสตร์และคอมพิวเตอร์	ค.บ.	ป.ตรี	71	73	42	0	261	447
5	อาหารและโภชนาการประยุกต์	วท.บ.	ป.ตรี	27	41	34	33	0	135

ที่	คณะ/สาขาวิชา	วุฒิ	หลักสูตร	ปี1	ปี2	ปี3	ปี4	ปี5	รวม
6	เทคโนโลยีและศิลปะการประกอบอาหาร	วท.บ.	ป.ตรี	19	27	0	0	0	46
	คณะพยาบาลศาสตร์			183	183	93	117	0	576
1	สาธารณสุขศาสตร์	วท.บ.	ป.ตรี	87	76	63	78	0	304
2	การแพทย์แผนไทย	พท.บ.	ป.ตรี	25	38	30	39	0	132
3	พยาบาลศาสตร์	พย.บ.	ป.ตรี	71	69	0	0	0	140
	รวม			2,356	2,979	2,833	2,760	1,103	12,031

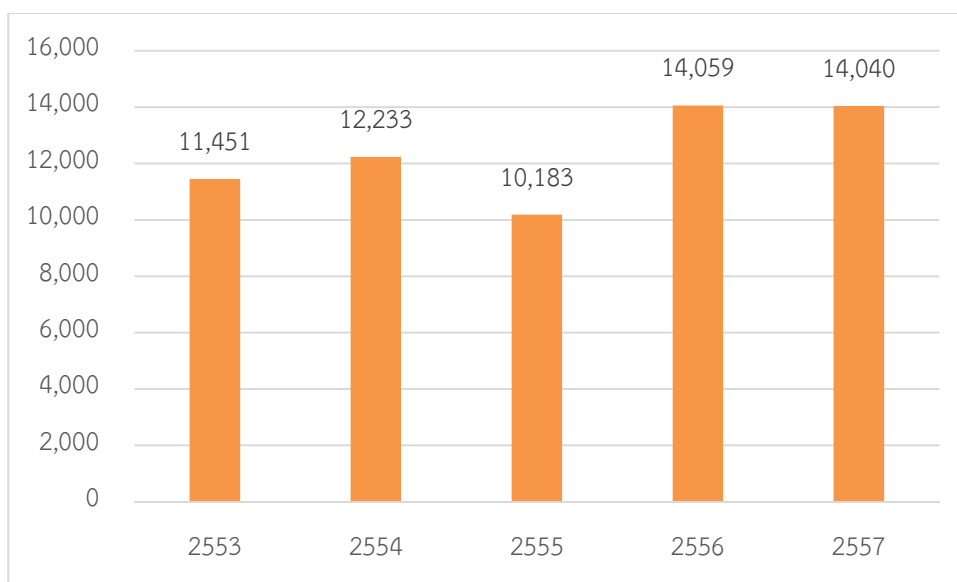
ตารางที่ 16 จำนวนนักศึกษาภาคคนอกเวลา ปีการศึกษา 2558 จำแนกตามคณะ สาขาวิชา และชั้นปี

ที่	คณะ/สาขาวิชา	วุฒิ	หลักสูตร	ปี1	ปี2	ปี3	ปี4	ปี5	รวม
	ครุศาสตร์			0	0	110	95	70	275
1	การศึกษาปฐมวัย	ค.บ.	ป.ตรี	0	0	110	95	70	275
	คณะเทคโนโลยีอุตสาหกรรม			5	17	11	10	0	43
1	วิศวกรรมเครื่องกล	วท.บ.	ป.ตรี	5	17	11	10	0	43
	คณะมนุษยศาสตร์และสังคมศาสตร์			97	230	254	244	0	825
1	นิติศาสตร์	น.บ.	ป.ตรี	0	35	0	0	0	35
2	รัฐประศาสนศาสตร์	รป.บ.	ป.ตรี	97	195	254	244	0	790
	คณะวิทยาการจัดการ			113	217	200	167	0	697
1	การจัดการ	บธ.บ.	ป.ตรี	81	191	154	167	0	593
2	การบัญชี	บช.บ.	ป.ตรี	32	26	46	0	0	104
	รวม			215	464	575	516	70	1,840

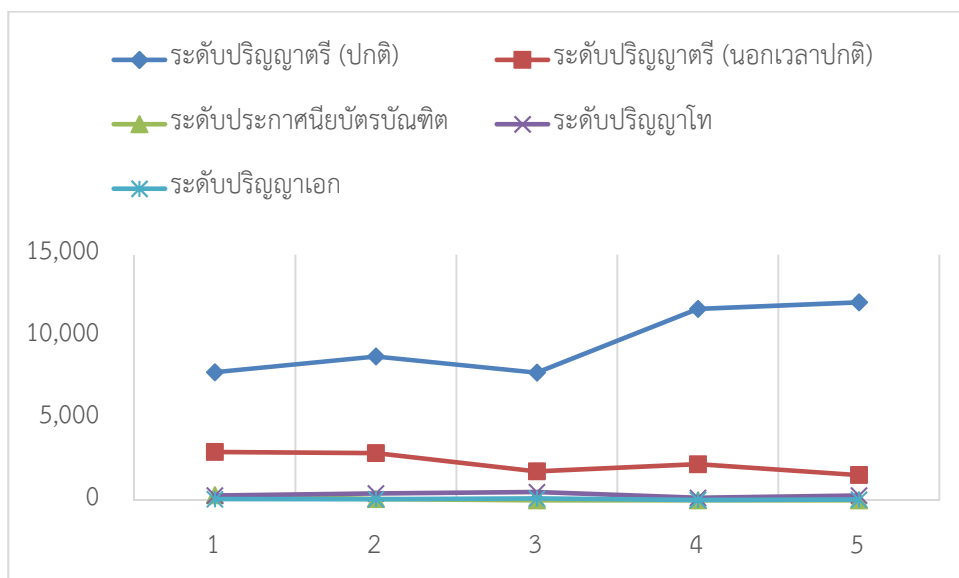
ตารางที่ 17 จำนวนนักศึกษา ปีการศึกษา 2553-2557 จำแนกตามคณะวิชาและระดับหลักสูตร

คณะ	ปีการศึกษา (คน)				
	2553	2554	2555	2556	2557
คณะครุศาสตร์	922	1303	1138	1438	1323
ระดับปริญญาตรี (ปกติ)	457	869	761	1054	1010
ระดับปริญญาตรี (นอกเวลาปกติ)	72	175	175	322	168
ระดับประกาศนียบัตรบัณฑิต	312	79	-	-	-
ระดับปริญญาโท	81	180	202	62	145
คณะเทคโนโลยีการเกษตร	407	389	417	589	649
ระดับปริญญาตรี (ปกติ)	398	388	415	589	648
ระดับปริญญาโท	9	1	2	-	1
คณะเทคโนโลยีอุตสาหกรรม	709	692	563	739	749
ระดับปริญญาตรี (ปกติ)	519	560	477	678	683
ระดับปริญญาตรี (นอกเวลาปกติ)	174	112	64	51	48
ระดับปริญญาโท	9	4	2	6	9
ระดับปริญญาเอก	7	16	20	4	9
คณะเทคโนโลยีสารสนเทศ	813	628	592	673	745
ระดับปริญญาตรี (ปกติ)	700	521	482	657	701
ระดับปริญญาตรี (นอกเวลาปกติ)	60	42	17	8	11
ระดับปริญญาโท	15	29	24	8	22
ระดับปริญญาเอก	38	36	69	-	11
คณะวิทยาศาสตร์และเทคโนโลยี	1192	1312	1057	1651	1692
ระดับปริญญาตรี (ปกติ)	1087	1231	994	1645	1680
ระดับปริญญาตรี (นอกเวลาปกติ)	56	40	-	-	-
ระดับปริญญาโท	49	41	63	6	12
คณะมนุษยศาสตร์และสังคมศาสตร์	4127	4842	4272	6114	6117
ระดับปริญญาตรี (ปกติ)	2804	3538	3393	5204	5351
ระดับปริญญาตรี (นอกเวลาปกติ)	1176	1172	684	858	672
ระดับปริญญาโท	120	116	173	37	71
ระดับปริญญาเอก	27	16	22	15	23

คณะ	ปีการศึกษา (คน)				
	2553	2554	2555	2556	2557
คณะวิทยาการจัดการ	3204	3067	2144	2855	2688
ระดับปริญญาตรี (ปกติ)	1782	1677	1276	1860	2014
ระดับปริญญาตรี (นอกเวลาปกติ)	1414	1343	830	965	642
ระดับปริญญาโท	8	47	38	30	32
คณะพยาบาลศาสตร์	0	0	0	0	77
ระดับปริญญาตรี (ปกติ)	-	-	-	-	77
รวมทั้งสิ้น	11,451	12,233	10,183	14,059	14,040
ระดับปริญญาตรี (ปกติ)	7,824	8,784	7,798	11,687	12,164
ระดับปริญญาตรี (นอกเวลาปกติ)	2,952	2,884	1,770	2,204	1,541
ระดับประกาศนียบัตรบัณฑิต	312	79	0	0	0
ระดับปริญญาโท	291	418	504	149	292
ระดับปริญญาเอก	72	68	111	19	43



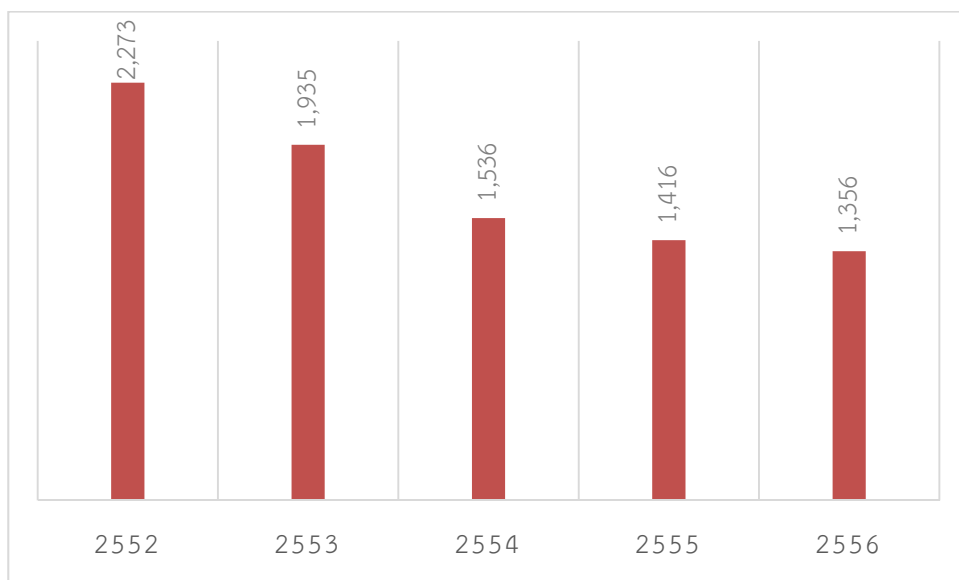
แผนภูมิที่ 14 เปรียบเทียบจำนวนนักเรียนระหว่างปีการศึกษา พ.ศ. 2553 – 2557



แผนภูมิที่ 15 เปรียบเทียบจำนวนนักศึกษาตามระดับการศึกษาปีการศึกษาพ.ศ. 2553 – 2557

ตารางที่ 18 จำนวนผู้สำเร็จการศึกษา ปี 2553-2556

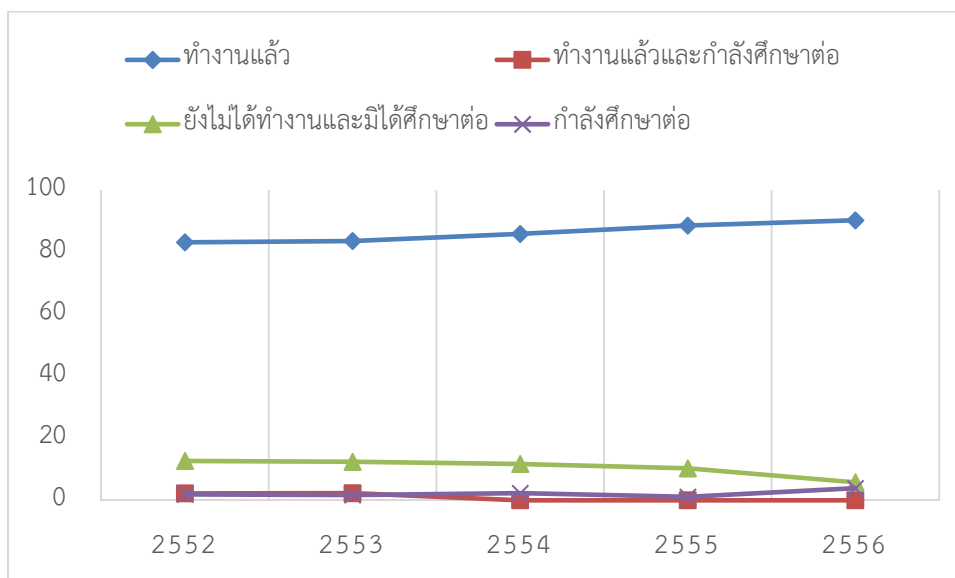
คณะ	ปีการศึกษา (คน)				
	2552	2553	2554	2555	2556
คณะครุศาสตร์	98	57	38	48	47
คณะเทคโนโลยีการเกษตร	85	72	57	52	68
คณะเทคโนโลยีสารสนเทศ	104	169	153	97	71
คณะเทคโนโลยีอุตสาหกรรม	170	168	76	88	89
คณะมนุษยศาสตร์และสังคมศาสตร์	536	506	337	389	425
คณะวิทยาการจัดการ	1176	868	314	257	533
คณะวิทยาศาสตร์และเทคโนโลยี	104	95	67	94	123
คณะพยาบาลศาสตร์	-	-	-	-	-
รวม	2,273	1,935	1,536	1,416	1,356



แผนภูมิที่ 16 เปรียบเทียบจำนวนผู้สำเร็จการศึกษาระหว่างปีการศึกษา พ.ศ. 2552 – 2556

ตารางที่ 19 ร้อยละการมีงานทำของบัณฑิต ปีการศึกษา 2552-2556

การมีงานทำของบัณฑิต	ปีการศึกษา(คน)				
	2552	2553	2554	2555	2556
	(%)	(%)	(%)	(%)	(%)
ทำงานแล้ว	83.2	83.6	85.9	88.6	90.3
ทำงานแล้วและกำลังศึกษาต่อ	2.2	2.3	-	-	-
ยังไม่ได้ทำงานและมีได้ศึกษาต่อ	12.7	12.4	11.7	10.3	5.8
กำลังศึกษาต่อ	1.9	1.7	2.3	1.1	3.9



แผนภูมิที่ 17 เปรียบเทียบร้อยละการมีงานทำของบัณฑิตระหว่างปีการศึกษา พ.ศ. 2552 – 2556

ตารางที่ 20 แผนการรับนักศึกษาปีการศึกษา 2558-2563 (เฉพาะภาคปกติ)

ที่	วุฒิ	สาขา	แผนการรับนักศึกษาภาคปกติ						
			แผน 58	รับ 58	แผน 59	แผน 60	แผน 61	แผน 62	แผน 63
คณะครุศาสตร์									
1	ค.บ.	การศึกษาปฐมวัย	40	43	60	60	60	60	60
2	ค.บ.	พลศึกษา	40	50	60	60	60	60	60
คณะมนุษยศาสตร์และสังคมศาสตร์									
1	ค.บ.	ภาษาไทย	80	74	60	60	60	60	60
2	ค.บ.	ภาษาอังกฤษ	80	76	90	90	90	90	90
3	ค.บ.	สังคมศึกษา	50	53	60	60	60	60	60
4	ค.บ.	ศิลปศึกษา	40	28	60	60	60	60	60
5	ค.บ.	นาฏยดุริยางคศาสตร์ (นาฏยการแสดง)	25	20	30	30	30	30	30
6	ค.บ.	นาฏยดุริยางคศาสตร์ (ดนตรีไทย)	25	14	30	30	30	30	30
7	ค.บ.	นาฏยดุริยางคศาสตร์ (ดนตรีสากล)	25	24	30	30	30	30	30
8	ศศ.บ.	ภาษาอังกฤษธุรกิจ	100	86	40	40	40	40	40
9	น.บ.	นิติศาสตร์	150	78	120	120	120	120	120

ที่	วุฒิ	สาขา	แผนการรับนักศึกษาภาคปกติ						
			แผน 58	รับ 58	แผน 59	แผน 60	แผน 61	แผน 62	แผน 63
10	รป.บ.	รัฐประศาสนศาสตร์ (การปกครองท้องถิ่น)	200	294	250	250	250	250	250
11	รป.บ.	รัฐประศาสนศาสตร์ (การบริหารรัฐกิจ)	200	200	250	250	250	250	250
12	รป.บ.	รัฐประศาสนศาสตร์ (การบริหารระบวนกร ยุติธรรม)	-	-	50	50	50	50	50
13	ร.บ.	รัฐศาสตร์	-	-	80	80	80	80	80
14	ศศ.บ.	ภาษาจีน	50	14	30	30	30	30	30
15	ศศ.บ.	การพัฒนาชุมชน	100	59	100	100	100	100	100
16	ศศ.บ.	ศิลปะและการออกแบบ	50	23	50	50	50	50	50
17	ศศ.บ.	สารสนเทศศาสตร์และ บรรณารักษศาสตร์	60	22	30	30	30	30	30
18	ศศ.บ.	การพัฒนาและการ จัดการอุตสาหกรรม ท่องเที่ยว(ท่องเที่ยว)	100	35	80	80	80	80	80
19	ศศ.บ.	การพัฒนาและการ จัดการอุตสาหกรรม ท่องเที่ยว (โรงแรม)	100	64	80	80	80	80	80
20	ศศ.บ.	อุตสาหกรรมการ ท่องเที่ยวและการ บริการ (สองภาษา)	100	17	40	40	40	40	40
21	ศศ.บ.	ภาษาไทยในฐานะ ภาษาต่างประเทศ	50	-	30	30	30	30	30
22	ศศ.บ.	ภาษาเกาหลีเพื่อการ ท่องเที่ยว	-	-	30	30	30	30	30
คณะเทคโนโลยีการเกษตร									
1	ค.บ.	เกษตรศาสตร์	35	30	35	35	35	35	35
2	วท.บ.	การเพาะเลี้ยงสัตว์น้ำ	55	34	40	40	40	40	40
3	วท.บ.	สัตวศาสตร์	55	68	55	55	55	55	55
4	วท.บ.	เกษตรศาสตร์	55	22	40	40	40	40	40
5	วท.บ.	วิทยาศาสตร์และ เทคโนโลยีการอาหาร	50	11	40	40	40	40	40

ที่	วุฒิ	สาขา	แผนการรับนักศึกษาภาคปกติ						
			แผน 58	รับ 58	แผน 59	แผน 60	แผน 61	แผน 62	แผน 63
คณะเทคโนโลยีสารสนเทศ									
1	วท.บ.	วิทยาการคอมพิวเตอร์	80	26	70	70	70	70	70
2	วท.บ.	ความมั่นคงคอมพิวเตอร์ และไซเบอร์	70	7	70	70	70	70	70
3	วท.บ.	คอมพิวเตอร์ประยุกต์	80	26	70	70	70	70	70
4	วท.บ.	เทคโนโลยีคอมพิวเตอร์ สำนักงาน	80	49	70	70	70	70	70
5	ค.บ.	คอมพิวเตอร์	50	15	60	60	60	60	60
คณะวิทยาการจัดการ									
1	นศ.บ.	นิเทศศาสตร์	100	64	100	100	100	100	100
2	บธ.บ.	การตลาด	100	21	100	100	100	100	100
3	บธ.บ.	การจัดการ	180	128	150	150	150	150	150
4	บธ.บ.	การจัดการทรัพยากร มนุษย์	100	54	100	100	100	100	100
5	บธ.บ.	การจัดการธุรกิจค้าปลีก	80	8	50	50	50	50	50
6	บช.บ.	การบัญชี	130	121	150	150	150	150	150
7	บธ.บ.	คอมพิวเตอร์ธุรกิจ	100	34	100	100	100	100	100
คณะวิทยาศาสตร์และเทคโนโลยี									
1	ค.บ.	คณิตศาสตร์และ คอมพิวเตอร์	80	75	30	30	30	30	30
2	ค.บ.	เคมี	25	21	25	25	25	25	25
3	ค.บ.	ชีววิทยา	25	24	25	25	25	25	25
4	ค.บ.	วิทยาศาสตร์และ เทคโนโลยี	30	28	30	30	30	30	30
5	วท.บ.	อาหารและโภชนาการ ประยุกต์	45	27	40	40	40	40	40
6	วท.บ.	เทคโนโลยีและศิลปการ ประกอบอาหาร	45	20	40	40	40	40	40
7	วท.บ.	วิทยาศาสตร์และ เทคโนโลยี	-	-	90	90	90	90	90
		- แขนงฟิสิกส์	-	-	30	30	30	30	30
		- แขนงเคมี	-	-	30	30	30	30	30
		- แขนงชีววิทยา	-	-	30	30	30	30	30

ที่	วุฒิ	สาขา	แผนการรับนักศึกษาภาคปกติ						
			แผน 58	รับ 58	แผน 59	แผน 60	แผน 61	แผน 62	แผน 63
คณะเทคโนโลยีอุตสาหกรรม									
1	วท.บ.	เทคโนโลยีไฟฟ้า	70	38	40	40	40	40	40
2	วท.บ.	เทคโนโลยีคอมพิวเตอร์ อิเล็กทรอนิกส์	70	10	40	40	40	40	40
3	วท.บ.	เทคโนโลยีอุตสาหกรรม	40	45	40	40	40	40	40
4	วท.บ.	เทคโนโลยี สถาปัตยกรรมภายใน	40	14	30	30	30	30	30
5	วศ.บ.	วิศวกรรมสารสนเทศ และการสื่อสาร	30	14	30	30	30	30	30
6	วศ.บ.	วิศวกรรมพลังงาน	30	15	30	30	30	30	30
7	วศ.บ.	วิศวกรรมเครื่องกล	30	13	50	50	50	50	50
คณะพยาบาลศาสตร์									
1	พย.บ.	พยาบาลศาสตรบัณฑิต	70	70	70	70	70	70	70
2	วท.บ.	สาธารณสุขศาสตร์	80	87	80	80	80	80	80
3	พท.บ.	การแพทย์แผนไทย	45	26	40	40	40	40	40

3. บุคลากรของมหาวิทยาลัยราชภัฏเพชรบุรี

บุคลากรของมหาวิทยาลัยราชภัฏเพชรบุรีในปี 2558 มีจำนวนทั้งสิ้น 647 คน แบ่งเป็นสายวิชาการ จำนวน 417 คน ข้าราชการพลเรือน 110 คน พนักงานมหาวิทยาลัยสายวิชาการ 248 คน และพนักงานชั่วคราว 59 คน สายสนับสนุน จำนวน 230 คน ข้าราชการพลเรือน 14 คน ลูกจ้างประจำ 20 คน พนักงานมหาวิทยาลัย 161 คน และพนักงานชั่วคราว 12 คน (ระบบบริหารงานบุคคล มหาวิทยาลัยราชภัฏเพชรบุรี ณ วันที่ 7 กรกฎาคม 2558)

ตารางที่ 21 จำนวนบุคลากรปีงบประมาณ พ.ศ. 2557 จำแนกตามหน่วยงานและประเภท

หน่วยงานที่สังกัด	สายวิชาการ				สายสนับสนุน						รวมทั้งสิ้น
	ข้าราชการพลเรือน	พนักงานมหาวิทยาลัย	พนักงานชั่วคราว	รวม	ข้าราชการพลเรือน	ลูกจ้างประจำ	พนักงานราชการ	พนักงานมหาวิทยาลัย	พนักงานชั่วคราว	รวม	
คณะครุศาสตร์	11	9	17	37	0	0	1	6	2	9	46
คณะเทคโนโลยีการเกษตร	16	12	0	28	0	0	1	7	1	9	37
คณะเทคโนโลยีอุตสาหกรรม	14	27	3	44	1	1	3	8	1	14	58
คณะมนุษยศาสตร์ฯ	21	86	21	128	2	1	2	7	0	12	140
คณะวิทยาการจัดการ	19	22	3	44	1	0	1	7	0	9	53
คณะวิทยาศาสตร์และเทคโนโลยี	16	30	4	50	0	2	2	14	0	18	68
คณะเทคโนโลยีสารสนเทศ	11	15	6	32	0	1	1	8	0	10	42
สำนักงานอธิการบดี	0	0	0	0	8	13	6	60	0	87	87
สำนักวิทยบริการฯ	0	0	0	0	1	0	3	23	0	27	27
สำนักส่งเสริมวิชาการฯ	0	0	0	0	1	2	3	8	0	14	14
สถาบันวิจัยฯ	0	0	0	0	0	0	0	7	0	7	7
โรงเรียนสาธิตฯ	0	14	4	18	0	0	0	1	0	1	19
คณะพยาบาลศาสตร์	2	33	1	36	0	0	0	5	1	6	42
ศูนย์บ่มเพาะวิสาหกิจ	0	0	0	0	0	0	0	0	2	2	2
อาคารเพชรน้ำหนึ่ง	0	0	0	0	0	0	0	0	3	3	3
โครงการสระบัวน้ำ	0	0	0	0	0	0	0	0	2	2	2
รวม	110	248	59	417	14	20	23	161	12	230	647

ตารางที่ 22 จำนวนบุคลากรสายวิชาการ ปีการศึกษา 2558 จำแนกตามคุณวุฒิ

คณะ	ตรี	โท	เอก	รวม
คณะครุศาสตร์	2	24	11	37
คณะเทคโนโลยีการเกษตร	1	14	13	28
คณะเทคโนโลยีอุตสาหกรรม	0	35	9	44
คณะมนุษยศาสตร์และสังคมศาสตร์	7	104	17	128
คณะวิทยาการจัดการ	0	33	11	44
คณะวิทยาศาสตร์และเทคโนโลยี	0	40	10	50
คณะเทคโนโลยีสารสนเทศ	2	22	8	32
โรงเรียนสาธิตมหาวิทยาลัยราชภัฏเพชรบุรี	4	14	0	18
คณะพยาบาลศาสตร์	3	26	7	36
รวม	19	312	86	417

ตารางที่ 23 จำนวนบุคลากรสายวิชาการ ปีการศึกษา 2558 จำแนกตามตำแหน่งทางวิชาการ

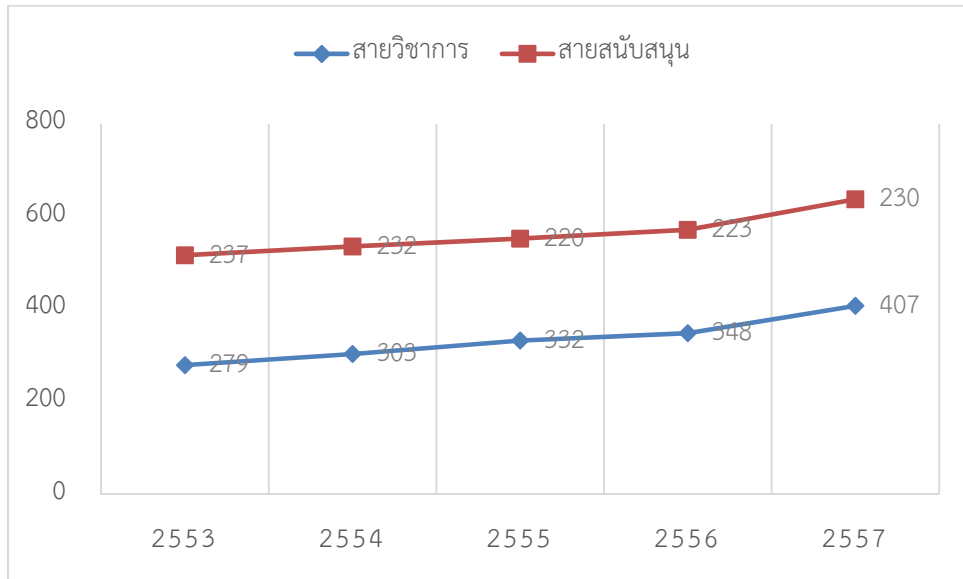
คณะ	อาจารย์	ผศ.	รศ.	รวม
คณะครุศาสตร์	27	8	2	37
คณะเทคโนโลยีการเกษตร	18	9	1	28
คณะเทคโนโลยีอุตสาหกรรม	37	6	1	44
คณะมนุษยศาสตร์และสังคมศาสตร์	111	17	0	128
คณะวิทยาการจัดการ	31	13	0	44
คณะวิทยาศาสตร์และเทคโนโลยี	39	9	2	50
คณะเทคโนโลยีสารสนเทศ	26	6	0	32
โรงเรียนสาธิตมหาวิทยาลัยราชภัฏเพชรบุรี	18	0	0	18
คณะพยาบาลศาสตร์	30	5	1	36
รวม	337	73	7	417

ตารางที่ 24 จำนวนบุคลากร ปีการศึกษา 2553-2557 จำแนกตามตำแหน่งทางวิชาการ

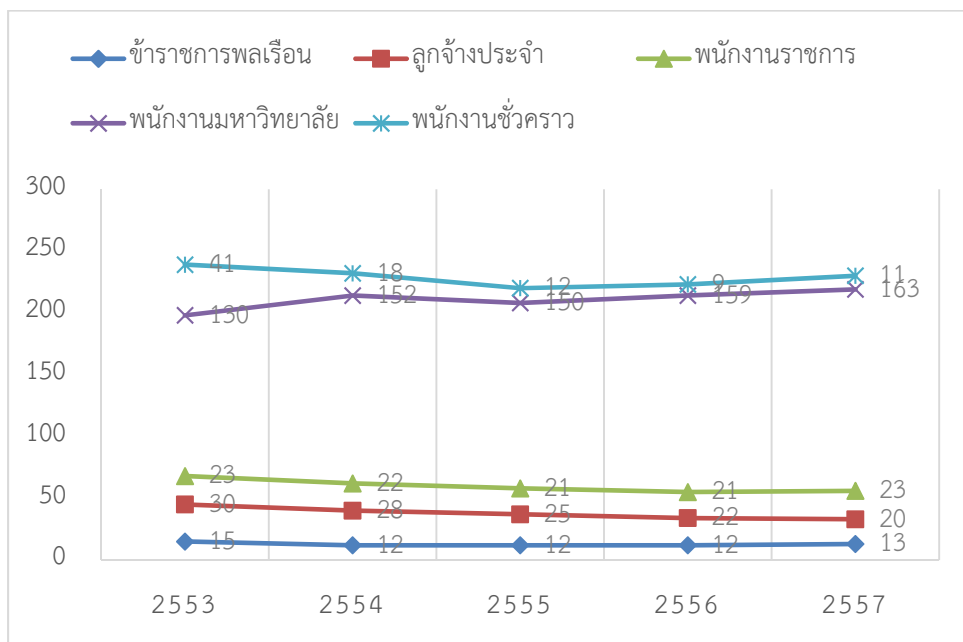
สายงาน/ตำแหน่งพนักงาน	2553	2554	2555	2556	2557
สายวิชาการ	279	303	332	348	407
อาจารย์ประจำ	139	131	126	119	110
พนักงานราชการ	-	-	-	-	-
พนักงานมหาวิทยาลัย	87	148	159	170	222
พนักงานชั่วคราว	53	24	47	59	75
สายสนับสนุน	237	232	220	223	230
ข้าราชการพลเรือน	15	12	12	12	13
ลูกจ้างประจำ	30	28	25	22	20
พนักงานราชการ	23	22	21	21	23
พนักงานมหาวิทยาลัย	130	152	150	159	163
พนักงานชั่วคราว	41	18	12	9	11
รวม	518	535	552	571	637

ตารางที่ 25 จำนวนบุคลากรสายวิชาการจำแนกตามตำแหน่งทางวิชาการ ปีการศึกษา 2553-2557

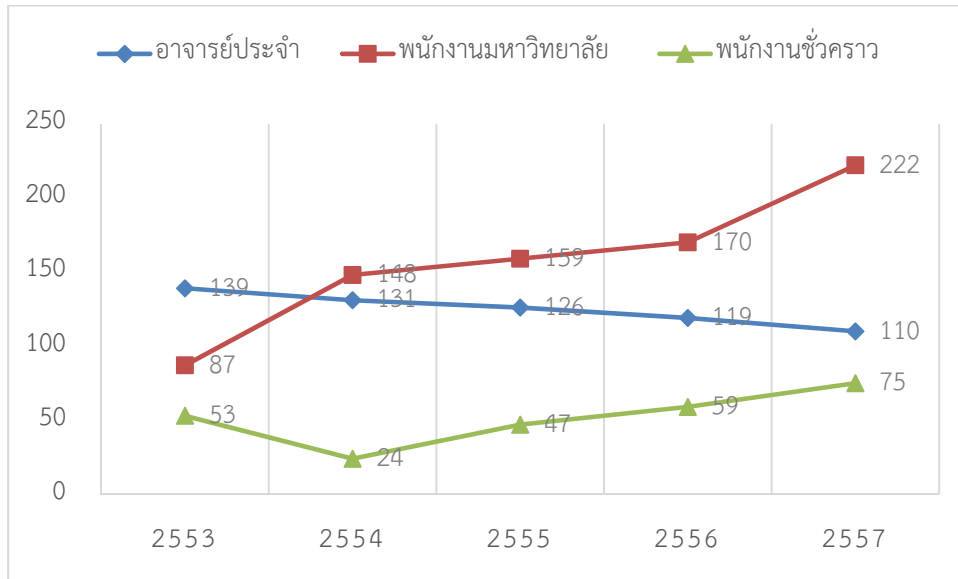
ตำแหน่งทางวิชาการ	2553	2554	2555	2556	2557
ผู้ช่วยศาสตราจารย์	83	76	73	70	64
รองศาสตราจารย์	9	9	9	8	8
อาจารย์	187	216	247	269	335
รวม	279	301	329	347	407



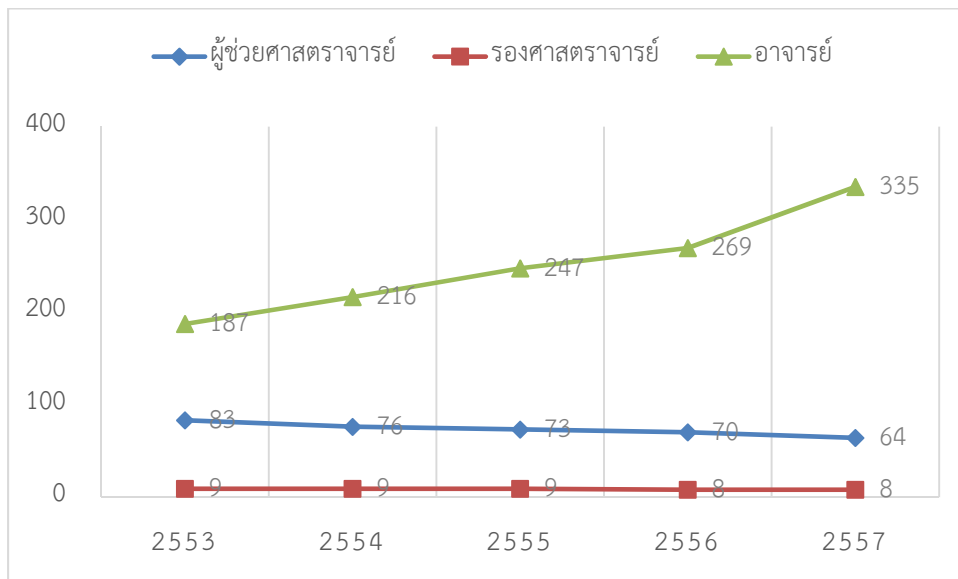
แผนภูมิที่ 18 เปรียบเทียบจำนวนบุคลากรตามสายงานระหว่างปีการศึกษา พ.ศ. 2553 – 2557



แผนภูมิที่ 19 เปรียบเทียบจำนวนบุคลากรสายสนับสนุนตามประเภทบุคลากรระหว่างปีการศึกษา พ.ศ. 2553 – 2557



แผนภูมิที่ 20 เปรียบเทียบจำนวนบุคลากรสายวิชาการตามประเภทบุคลากร
ระหว่างปีการศึกษา พ.ศ. 2553 – 2557



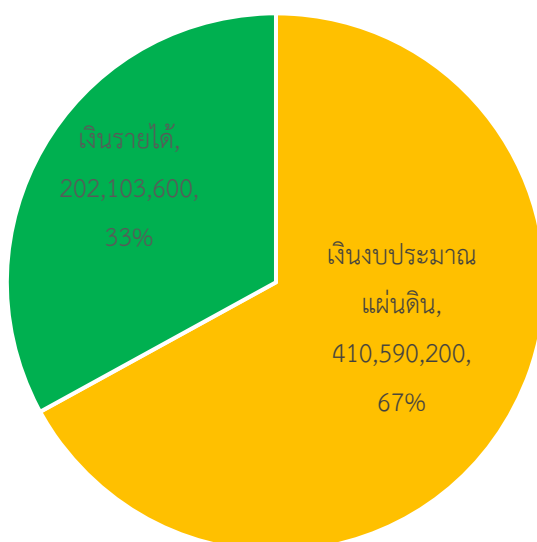
แผนภูมิที่ 21 เปรียบเทียบบุคลากรสายวิชาการจำแนกตามตำแหน่งทางวิชาการ
ระหว่างปีงบประมาณ พ.ศ. 2553-2557

4. งบประมาณ

ปีงบประมาณ พ.ศ. 2558 มหาวิทยาลัยราชภัฏเพชรบุรี มีงบประมาณในการดำเนินงานทั้งสิ้น 612,693,800 บาท เป็นงบแผ่นดิน 410,590,200 บาท งบรายได้ 202,103,600 บาท ดังรายละเอียดต่อไปนี้

ตารางที่ 26 งบประมาณปีงบประมาณ พ.ศ. 2558 จำแนกตามประเภท

ประเภทงบประมาณ	งบประมาณ	ร้อยละ
เงินงบแผ่นดิน	410,590,200	67.01
เงินงบรายได้	202,103,600	32.99
รวม	612,693,800	100.00



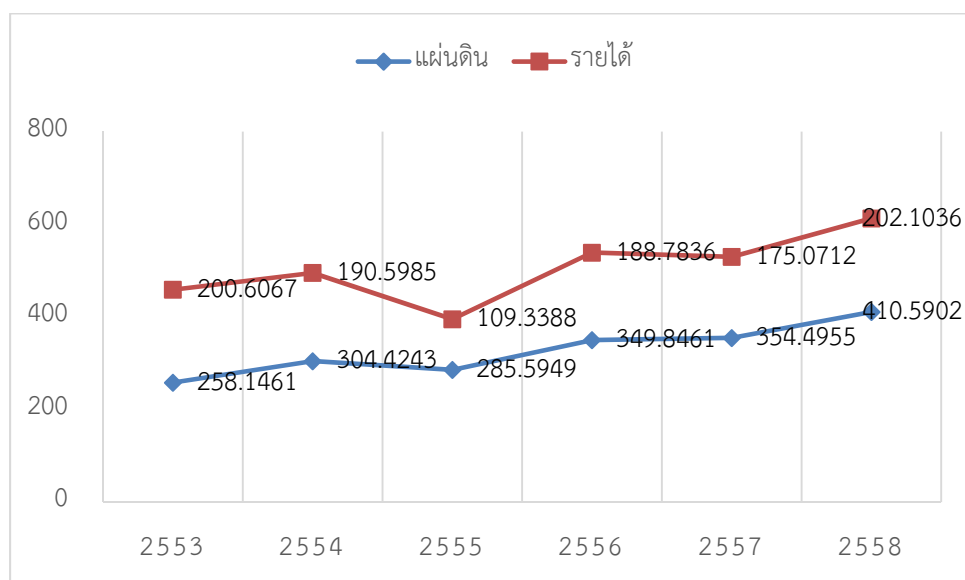
แผนภูมิที่ 22 แสดงสัดส่วนงบประมาณรายจ่าย ปีงบประมาณ พ.ศ. 2558

ตารางที่ 27 งบประมาณปีงบประมาณ พ.ศ. 2558 จำแนกตามประเภทรายจ่าย และแหล่งงบประมาณ

รายการ	งบแผ่นดิน	งบรายได้				รวมทั้งสิ้น	
		บ.กศ.	กศ.บป.	บัณฑิต	รวม	จำนวนเงิน	ร้อยละ
1. รายจ่ายประจำขั้นต่ำ	266,502,100	74,209,800	15,316,800	5,292,000	94,818,600	361,320,700	58.97
2. รายจ่ายลงทุน	106,721,100	21,457,000	-	-	21,457,000	128,178,100	20.92
3. รายจ่ายตามยุทธศาสตร์	37,367,000	48,278,200	-	-	48,278,200	85,645,200	13.98
4. รายจ่ายตามภารกิจหลัก	-	21,998,600	11,327,200	4,224,000	37,549,800	37,549,800	6.13
รวมทั้งสิ้น	410,590,200	165,943,600	26,644,000	9,516,000	202,103,600	612,693,800	100.00

ตารางที่ 28 งบประมาณรายจ่าย ปีงบประมาณ พ.ศ. 2553-2558 จำแนกตามประเภทงบประมาณ

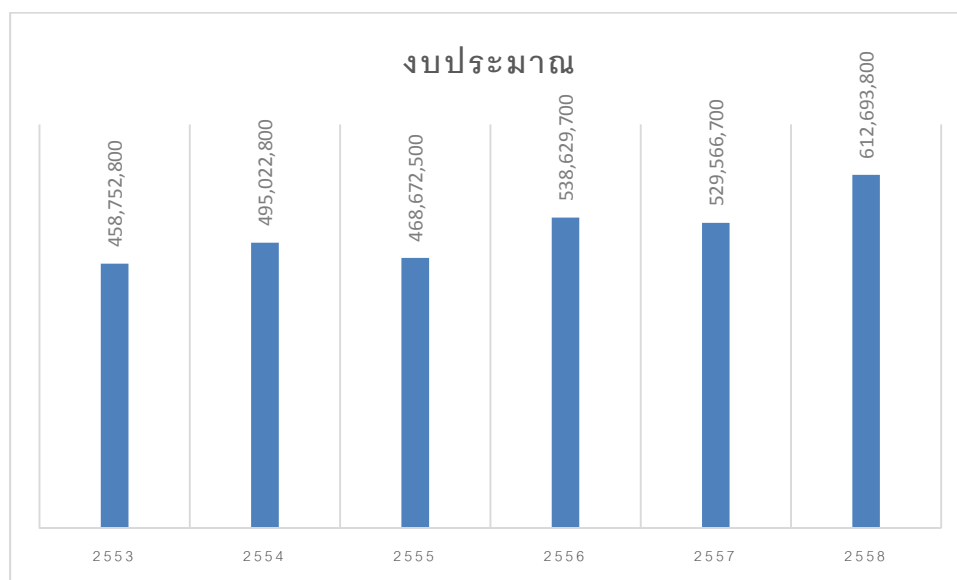
ประเภท งบประมาณ	2553	2554	2555	2556	2557	2558
แผ่นดิน	258,146,100	304,424,300	285,594,900	349,846,100	354,495,500	410,590,200
รายได้	200,606,700	190,598,500	109,338,800	188,783,600	175,071,200	202,103,600
รวม	458,752,800	495,022,800	394,933,700	538,629,700	529,566,700	612,693,800



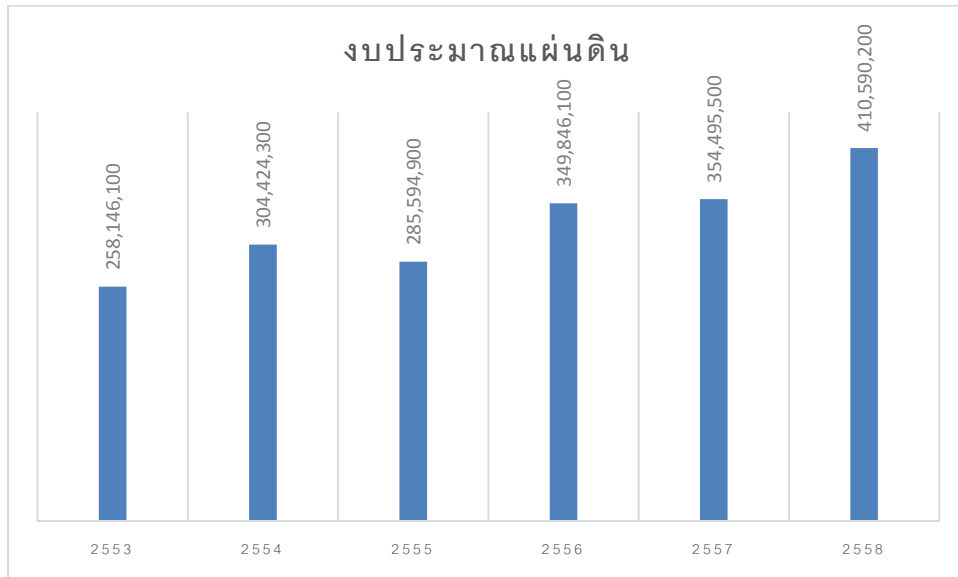
แผนภูมิที่ 23 เปรียบเทียบงบประมาณรายจ่าย ปีงบประมาณ พ.ศ. 2553-2558 (หน่วย:ล้านบาท)

ตารางที่ 29 งบประมาณปีงบประมาณ พ.ศ. 2553-2558 จำแนกตามประเภทรายจ่าย
และแหล่งงบประมาณ

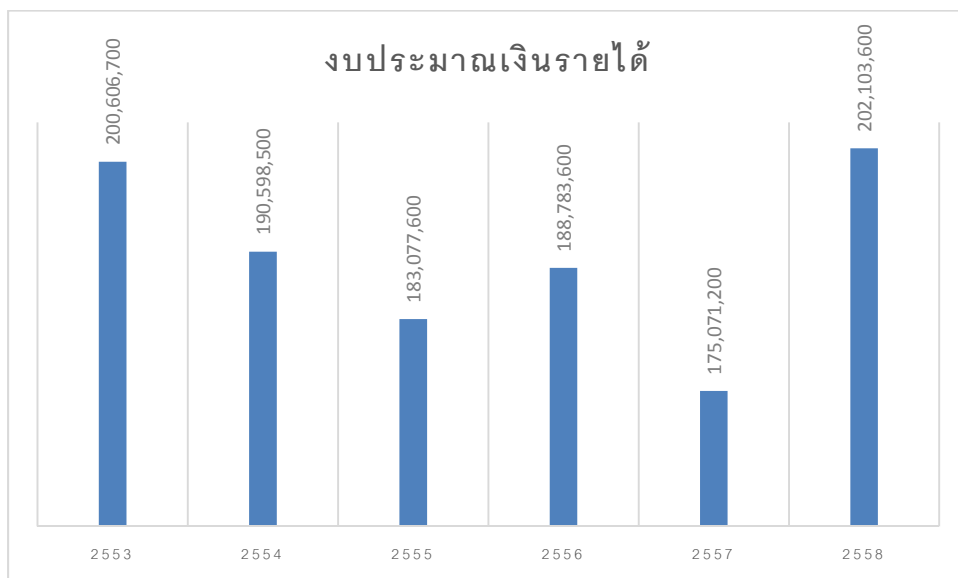
ปี งบประมาณ	งบประมาณแผ่นดิน(บาท)					รวม งบประมาณ แผ่นดิน	งบประมาณ เงินรายได้ (บาท)	รวมทั้งสิ้น (บาท)
	งบ บุคลากร	งบ ดำเนินงาน	งบ ลงทุน	เงิน อุดหนุน	รายจ่ายอื่น			
2553	76,807,000	35,145,100	112,142,200	27,211,100	6,840,700	258,146,100	200,606,700	458,752,800
2554	73,728,700	38,183,900	148,804,900	36,866,100	6,840,700	304,424,300	190,598,500	495,022,800
2555	75,213,200	39,790,100	94,317,000	69,433,900	6,840,700	285,594,900	183,077,600	468,672,500
2556	73,820,600	44,014,600	100,198,000	124,972,200	6,840,700	349,846,100	188,783,600	538,629,700
2557	74,604,400	43,902,500	62,714,400	164,116,700	9,157,500	354,495,500	175,071,200	529,566,700
2558	74,919,200	45,030,100	106,721,100	174,762,300	9,157,500	410,590,200	202,103,600	612,693,800



แผนภูมิที่ 24 เปรียบเทียบงบประมาณ ปีงบประมาณ พ.ศ. 2553-2558



แผนภูมิที่ 25 เปรียบเทียบงบประมาณแผ่นดิน ปีงบประมาณ พ.ศ. 2553-2558



แผนภูมิที่ 26 เปรียบเทียบงบประมาณเงินรายได้ ปีงบประมาณ พ.ศ. 2553-2558

5. ทรัพยากรสารสนเทศ

ในปีงบประมาณ พ.ศ. 2558 มหาวิทยาลัยมีทรัพยากรสารสนเทศด้านคอมพิวเตอร์และเครือข่ายทั้งสิ้น 1,664 เครื่อง แบ่งเป็นเครื่องคอมพิวเตอร์แม่ข่าย (Server) จำนวน 27 เครื่อง เครื่องคอมพิวเตอร์ใช้ในงานทั่วไป 299 เครื่อง ใช้ในการเรียนการสอน และบริการสืบค้นข้อมูล/internet 1,338 เครื่อง

ตารางที่ 30 จำนวนเครื่องคอมพิวเตอร์ จำแนกตามหน่วยงาน และลักษณะงาน

หน่วยงาน	Server	ทั่วไป		การเรียนการสอน		สืบค้นข้อมูล/ internet		รวม
		pc	note book	pc	note book	pc	note book	
คณะครุศาสตร์	1	9	2	18	1	-	10	41
คณะเทคโนโลยีการเกษตร	-	4	-	20	4	30	-	58
คณะเทคโนโลยีอุตสาหกรรม	2	9	-	86	15	15	-	127
คณะเทคโนโลยีสารสนเทศ	2	10	-	260	-	-	-	272
คณะวิทยาศาสตร์และเทคโนโลยี	2	51	6	162	-	-	-	221
คณะมนุษยศาสตร์และสังคมศาสตร์	1	44	-	152	29	36	-	262
คณะวิทยาการจัดการ	4	6	-	154	-	12	-	176
สำนักงานอธิการบดี	1	64	14	0	0	0	0	79
- กองกลาง		21	4	-	-	-	-	25
- กองนโยบายและแผน	1	11	4	-	-	-	-	16
- กองพัฒนานักศึกษา		32	6	-	-	-	-	38
สำนักส่งเสริมวิชาการและงานทะเบียน	2	22	9	-	10	4	6	53
สำนักวิทยบริการและเทคโนโลยีสารสนเทศ	3	20	5	-	49	17	-	94
ศูนย์เทคโนโลยีสารสนเทศ	6	1	4	133	-	-	-	144
สถาบันวิจัยและส่งเสริมศิลปวัฒนธรรม	1	8	5	-	-	-	-	14
ศูนย์บ่มเพาะวิสาหกิจ(UBI)	1	2	1	-	-	-	-	4
ศูนย์ภาษา	1	1	-	80	-	35	-	117
พยาบาลศาสตร์	-	2	-	-	-	-	-	2
รวม	27	253	46	1,065	108	149	16	1,664

6. อาคารสถานที่

มหาวิทยาลัยราชภัฏเพชรบุรี ตั้งอยู่เลขที่ 38 หมู่ 8 ตำบลนาบัว อำเภอเมือง จังหวัดเพชรบุรี บนเนื้อที่ประมาณ 285 ไร่ ปัจจุบันมีอาคารทั้งสิ้น 53 อาคาร เป็นอาคารเรียนและปฏิบัติการ 30 หลัง อาคารสำนักงานและบริการ 23 หลัง

ตารางที่ 31 ข้อมูลอาคารและพื้นที่ใช้สอย

ที่	ชื่ออาคาร	ลักษณะ	จำนวนห้อง/พื้นที่อาคาร(ตารางเมตร)														รวม	
			ห้องเรียน		ห้องปฏิบัติการ		ห้องพักอาจารย์		ห้องสำนักงาน		ห้องประชุม		ห้องน้ำ		อื่นๆ			
			จำนวน	พื้นที่	จำนวน	พื้นที่	จำนวน	พื้นที่	จำนวน	พื้นที่	จำนวน	พื้นที่	จำนวน	พื้นที่	จำนวน	พื้นที่	จำนวน	พื้นที่
	คณะครุศาสตร์		8	512	4	256	2	128	2	160	2	158	6	120	-	-	24	1,334
1	อาคาร 9 (คณะครุศาสตร์)	คสล 3 ชั้น	8	512	4	256	2	128	2	160	2	158	6	120	-	-	24	1,334
	คณะมนุษยศาสตร์และสังคมศาสตร์		24	2,653	31	289	22	749	3	390	3	24	39	370	23	-	145	5,575
1	อาคาร 1	คสล 3 ชั้น	10	1,413	3	195	7	551	1	390	1	24	8	320	-	-	30	2,893
2	อาคารดนตรี	คสล 2 ชั้น	5	278	2	94	2	126	-	-	-	-	2	26	-	-	11	524
3	อาคารศิลปะ	คสล 2 ชั้น	8	962	-	-	1	72	-	-	-	-	6	24	-	-	15	1,058
4	อาคาร 23	คสล 7 ชั้น	1	-	26	-	12	-	2	-	2	-	23	-	23	-	89	1,100
	คณะเทคโนโลยีอุตสาหกรรม		40	3,726	40	4,546	21	732	2	96	3	1,220	25	508	5	586	136	11,414
1	อาคารคณะเทคโนโลยีอุตสาหกรรม	คสล 5 ชั้น	15	1,800	16	2,700	10	400	2	96	3	1,220	12	320	1	550	59	7,086
2	อาคารเทคโนโลยีก่อสร้าง	คสล 1 ชั้น	5	140	5	140	1	4	-	-	-	-	1	4	1	8	13	296
3	อาคารเทคโนโลยีไฟฟ้า	คสล 1 ชั้น	3	72	3	72	1	4	-	-	-	-	1	4	1	4	9	156
4	อาคารการจัดการเทคโนโลยีอุตสาหกรรม	คสล 1 ชั้น	2	24	2	24	2	16	-	-	-	-	1	4	1	8	8	76

ที่	ชื่ออาคาร	ลักษณะ	จำนวนห้อง/พื้นที่อาคาร(ตารางเมตร)														รวม	
			ห้องเรียน		ห้องปฏิบัติการ		ห้องพักอาจารย์		ห้องสำนักงาน		ห้องประชุม		ห้องน้ำ		อื่นๆ			
			จำนวน	พื้นที่	จำนวน	พื้นที่	จำนวน	พื้นที่	จำนวน	พื้นที่	จำนวน	พื้นที่	จำนวน	พื้นที่	จำนวน	พื้นที่	จำนวน	พื้นที่
5	อาคารวิศวกรรมเครื่องกล	คสล 2 ชั้น	14	1,610	14	1,610	7	308	-	-	-	-	6	144	1	16	42	3,688
6	อาคารปฏิบัติการช่าง	อาคารไม้ 1 ชั้น	1	80	-	-	-	-	-	-	-	-	4	32	-	-	5	112
	คณะเทคโนโลยีการเกษตร		4	669	12	670	3	160	1	96	1	32	12	56	3	16,125	36	17,808
1	อาคารนวมเกษตร	คสล 2 ชั้น	1	96	3	192	3	160	1	96	1	32	6	32	-	-	15	608
2	อาคารเทคโนโลยีการอาหาร	คสล 1 ชั้น	1	90	7	430	-	-	-	-	-	-	2	8	-	-	10	528
3	โรงผลิตน้ำ	คสล 1 ชั้น	-	-	2	48	-	-	-	-	-	-	2	8	-	-	4	56
4	อาคารเพาะเลี้ยงสัตว์น้ำ	คสล 1 ชั้น	1	243	-	-	-	-	-	-	-	-	2	8	1	50	4	301
5	อาคารปฏิบัติการเพลงตอน	คสล 1 ชั้น	1	240	-	-	-	-	-	-	-	-	-	-	1	75	2	315
6	อาคารปฏิบัติการอื่นๆ เช่น เรือนเพาะชำและพื้นที่ฟาร์ม ฯลฯ	-	-	-	-	-	-	-	-	-	-	-	-	-	1	16,000	1	16,000
8	อาคารเฉลิมพระเกียรติ ฯ (เกษตรหลังใหม่)	คสล 5 ชั้น	-	-	-	-	-	-	-	-	-	-	-	-	-	-	-	-
	คณะวิทยาการจัดการ		14	1,056	9	808	17	856	1	117	3	672	16	356	1	2,500	61	6,365
1	อาคาร 18 (คณะวิทยาการจัดการ)	คสล 8 ชั้น	14	1,056	9	808	17	856	1	117	3	672	16	356	1	2,500	61	6,365
	คณะวิทยาศาสตร์และเทคโนโลยี		28	2,036	50	3,022	25	1,016	2	92	5	297	28	393	5	2,914	143	9,770
1	อาคาร 4 (คณะวิทยาศาสตร์ฯ)	คสล. 3 ชั้น	8	544	-	-	5	256	1	64	2	128	4	128	1	1,120	21	2,240
2	อาคาร 7A	คสล. 3 ชั้น	3	256	7	324	3	112	1	28	-	-	6	60	1	400	21	1,180
3	อาคาร 7B	คสล. 2 ชั้น	6	448	3	192	4	128	-	-	1	64	-	-	1	176	15	1,008

ที่	ชื่ออาคาร	ลักษณะ	จำนวนห้อง/พื้นที่อาคาร(ตารางเมตร)														รวม	
			ห้องเรียน		ห้องปฏิบัติการ		ห้องพักอาจารย์		ห้องสำนักงาน		ห้องประชุม		ห้องน้ำ		อื่นๆ			
			จำนวน	พื้นที่	จำนวน	พื้นที่	จำนวน	พื้นที่	จำนวน	พื้นที่	จำนวน	พื้นที่	จำนวน	พื้นที่	จำนวน	พื้นที่	จำนวน	พื้นที่
4	อาคารคหกรรม	คสล. 2 ชั้น	3	196	2	196	1	35	-	-	-	-	2	8	1	218	9	653
5	อาคารศูนย์วิทยาศาสตร์และ วิทยาศาสตร์ประยุกต์	คสล. 4 ชั้น	8	592	38	2,310	12	485	-	-	2	105	16	197	1	1,000	77	4,689
	คณะเทคโนโลยีสารสนเทศ		13	1,216	6	360	11	294	1	64	5	704	13	180	2	1,140	51	3,958
1	อาคาร 3 (คณะเทคโนโลยี สารสนเทศ)	คสล. 3 ชั้น	11	704	6	360	9	230	1	64	3	192	11	132	1	932	42	2,614
2	อาคาร 5	คสล. 2 ชั้น	2	512	-	-	2	64	-	-	2	512	2	48	1	208	9	1,344
	คณะพยาบาลศาสตร์		13	975	8	780	11	513	2	213	1	157	11	281	1	1,110	47	4,029
1	อาคาร 8	คสล. 3 ชั้น	7	475	3	280	1	63	1	63	1	157	4	56	-	-	17	1,094
2	อาคาร 2	คสล. 3 ชั้น	6	500	5	500	10	450	1	150	-	-	7	225	1	1,110	30	2,935
	โรงเรียนสาธิต		14	1,056	-	-	4	134	-	-	2	412	16	243	1	1,581	37	3,426
1	อาคาร 11	คสล. 4 ชั้น	14	1,056	-	-	4	134	-	-	2	412	16	243	1	1,581	37	3,426
	สำนักวิทยบริการและ เทคโนโลยีสารสนเทศ		11	932	38	4,862	9	1,282	2	158	13	1,410	29	1,058	3	4,802	105	14,474
1	อาคาร 6 (อาคารหอสมุดเก่า)	คสล. 2 ชั้น	-	-	11	2,350	2	566	-	-	1	310	3	326	1	52	18	3,604
2	อาคารศูนย์ภาษาและ คอมพิวเตอร์	คสล. 4 ชั้น	11	932	6	672	6	272	1	128	10	980	8	680	1	280	43	3,944
3	อาคารสำนักวิทยบริการ	คสล. 6 ชั้น	-	-	21	1,810	1	444	1	30	2	120	18	52	1	4,470	44	6,926
	สถาบันวิจัยและส่งเสริม ศิลปวัฒนธรรม		-	-	-	-	-	-	-	-	-	-	-	-	-	-	-	-
1	อาคารหอวัฒนธรรมเฉลิมพระ เกียรติ	หมู่เรือนไทย 5 หลัง	-	-	-	-	-	-	-	-	-	-	-	-	-	-	-	-
2	หอประชุมภูมิแผ่นดิน	คสล. 1 ชั้น	-	-	-	-	-	-	-	-	-	-	-	-	-	-	-	-

ที่	ชื่ออาคาร	ลักษณะ	จำนวนห้อง/พื้นที่อาคาร(ตารางเมตร)														รวม	
			ห้องเรียน		ห้องปฏิบัติการ		ห้องพักอาจารย์		ห้องสำนักงาน		ห้องประชุม		ห้องน้ำ		อื่นๆ			
			จำนวน	พื้นที่	จำนวน	พื้นที่	จำนวน	พื้นที่	จำนวน	พื้นที่	จำนวน	พื้นที่	จำนวน	พื้นที่	จำนวน	พื้นที่	จำนวน	พื้นที่
	ส่วนกลาง		42	1,856	2	725	1	-	18	3,635	11	1,630	77	703	386	6,071	229	14,620
1	อาคาร 14 (อาคารวิทยากรมัย)	คสล. 10 ชั้น	26	1,856	1	64	-	-	8	2,620	7	1,630	37	660	1	2,650	80	9,480
2	อาคารอนุประสงค์	คสล. 2 ชั้น	-	-	-	-	-	-	-	-	-	-	-	-	-	-	-	-
3	สระว่ายน้ำ	คสล. 2 ชั้น	-	-	-	-	-	-	-	-	-	-	-	-	-	-	-	-
4	โรงยิมแบดมินตัน	คสล. 1 ชั้น	-	-	-	-	-	-	-	-	-	-	-	-	-	-	-	-
3	อาคาร 25 (ศูนย์การเรียนรู้และพัฒนาทักษะชีวิต)	คสล. 5 ชั้น	-	-	-	-	-	-	-	-	-	-	-	-	-	-	-	-
4	อาคารศูนย์ฝึกประสบการณ์วิชาชีพโรงแรม	คสล. 4 ชั้น	-	-	-	-	-	-	-	-	-	-	-	-	-	-	-	-
5	โรงอาหาร 1 (หลังเดิม)	คสล. 1 ชั้น	-	-	-	-	-	-	-	-	-	-	-	-	1	1,650	1	1,650
6	โรงอาหาร 2	คสล. 1 ชั้น	-	-	-	-	-	-	-	-	-	-	2	13	1	360	3	373
7	โรงอาหาร 1 (หลังเดิม)	คสล. 1 ชั้น	-	-	-	-	-	-	-	-	-	-	-	-	1	1,650	1	1,650
8	โรงอาหาร 2	คสล. 1 ชั้น	-	-	-	-	-	-	-	-	-	-	2	13	1	360	3	373
9	อาคาร 15/A อาคารชุดที่พักอาจารย์	คสล. 3 ชั้น	-	-	-	-	-	-	-	-	-	-	-	-	36	-	-	-
10	อาคาร 15/B อาคารชุดที่พักอาจารย์	คสล. 3 ชั้น	-	-	-	-	-	-	-	-	-	-	-	-	36	-	-	-
11	อาคาร 15/C อาคารชุดที่พักบุคลากร	คสล. 3 ชั้น	-	-	-	-	-	-	-	-	-	-	-	-	36	-	-	-
12	อาคาร 20 หอพักเพชรไพลิน	คสล. 5 ชั้น	-	-	-	-	-	-	-	-	-	-	-	-	100	-	-	-
13	อาคาร 21 หอพักเพชรสายรุ้ง	คสล. 5 ชั้น	-	-	-	-	-	-	-	-	-	-	-	-	100	-	-	-
14	อาคารหอพักชาย 2 หลัง	คสล. สูง 3 ชั้น	-	-	-	-	-	-	-	-	-	-	-	-	-	-	-	-
15	อาคารหอพักหญิง 2 หลัง	คสล. 3 ชั้น	-	-	-	-	-	-	-	-	-	-	-	-	-	-	-	-

ที่	ชื่ออาคาร	ลักษณะ	จำนวนห้อง/พื้นที่อาคาร(ตารางเมตร)														รวม	
			ห้องเรียน		ห้องปฏิบัติการ		ห้องพักอาจารย์		ห้องสำนักงาน		ห้องประชุม		ห้องน้ำ		อื่นๆ			
			จำนวน	พื้นที่	จำนวน	พื้นที่	จำนวน	พื้นที่	จำนวน	พื้นที่	จำนวน	พื้นที่	จำนวน	พื้นที่	จำนวน	พื้นที่	จำนวน	พื้นที่
16	บ้านพักอธิการ 1 หลัง	บ้านพัก 2 ชั้น	-	-	-	-	-	-	-	-	-	-	-	-	-	-	-	-
17	บ้านพักรับรอง 1 หลัง	บ้านพัก 2 ชั้น	-	-	-	-	-	-	-	-	-	-	-	-	-	-	-	-
18	บ้านพักบุคลากร 77 หลัง	บ้านพัก 2 ชั้น	-	-	-	-	-	-	-	-	-	-	-	-	-	-	-	-
19	บ้านพักบุคลากร 4 หลัง	บ้านพัก 1 ชั้น	-	-	-	-	-	-	-	-	-	-	-	-	-	-	-	-
รวมจำนวนอาคาร 53 หลัง			211	16,687	200	16,288	126	5,864	34	5,021	49	6,716	272	4,268	430	36,829	1,014	92,773