



# กรอบอัตราค่าจ้างบุคลากรประเภทวิชาการ และบุคลากรโรงเรียนสาธิตมหาวิทยาลัยราชภัฏเพชรบุรี ประจำปีงบประมาณ พ.ศ. 2569 - 2573

ผ่านมติอนุมัติจากคณะกรรมการสภามหาวิทยาลัยราชภัฏเพชรบุรี  
ในคราวประชุม ครั้งที่ 5/2569 วันที่ 18 พฤษภาคม พ.ศ. 2569



มหาวิทยาลัยราชภัฏเพชรบุรี



กรอบอัตรากำลังบุคลากรประเภทวิชาการ  
และบุคลากรโรงเรียนสาธิตมหาวิทยาลัยราชภัฏเพชรบุรี  
ประจำปีงบประมาณ พ.ศ. 2569 – 2573

ผ่านมติอนุมัติจากคณะกรรมการสภามหาวิทยาลัยราชภัฏเพชรบุรี ในคราวประชุม ครั้งที่ 5/2569  
วันที่ 18 พฤษภาคม พ.ศ. 2569  
ผ่านมติเห็นชอบจากคณะกรรมการบริหารงานบุคคล มหาวิทยาลัยราชภัฏเพชรบุรี  
ในคราวประชุม ครั้งที่ 4/2569 วันที่ 23 เมษายน พ.ศ. 2569

## คำนำ

ตามพระราชบัญญัติมหาวิทยาลัยราชภัฏ พ.ศ. 2547 และพระราชบัญญัติข้าราชการพลเรือนในสถาบันอุดมศึกษา พ.ศ. 2547 มาตรา 20 มหาวิทยาลัยราชภัฏเพชรบุรีมุ่งเน้นขับเคลื่อนองค์กรสู่การเป็นสถาบันการศึกษาชั้นนำเพื่อการพัฒนาท้องถิ่น เพื่อให้บรรลุพันธกิจในการพัฒนากำลังคนให้มีสมรรถนะและทักษะแห่งอนาคต ผ่านการผลิตบัณฑิตนักปฏิบัติและการผลิตครูในรูปแบบ PBRU-AI Integration พร้อมทั้งสร้างสรรค์ วิจัย นวัตกรรม และบริการวิชาการ ที่ตอบโจทย์ความต้องการของสังคม โดยเฉพาะความเป็นเลิศในด้านการเกษตร อาหาร การท่องเที่ยว และวิทยาศาสตร์สุขภาพ ควบคู่ไปกับการสืบสานเอกลักษณ์ศิลปวัฒนธรรมไทย มหาวิทยาลัยราชภัฏเพชรบุรีจึงได้จัดทำ แผนกรอบอัตรากำลังบุคลากร ประจำปีงบประมาณ พ.ศ. 2569 – 2573 ขึ้น เพื่อยกระดับการบริหารจัดการให้มีประสิทธิภาพ มีความทันสมัยผ่านระบบ ดิจิทัล และยึดมั่นในหลัก ธรรมาภิบาล โดยมุ่งเน้นการวางแผนกำลังคนที่คุ้มค่า ไม่ซ้ำซ้อน เพื่อเป็นกลไกสำคัญในการพัฒนาศักยภาพบุคลากรให้พร้อมขับเคลื่อนยุทธศาสตร์ของมหาวิทยาลัยสู่ความยั่งยืนสืบไป

## สารบัญ

	หน้า
<b>บทนำ</b>	
ข้อมูลทั่วไปของมหาวิทยาลัยราชภัฏเพชรบุรี	5
ข้อมูลพื้นฐานด้านบุคลากรสายวิชาการ	8
ข้อมูลพื้นฐานด้านหลักสูตร	10
ข้อมูลพื้นฐานโรงเรียนสาธิตมหาวิทยาลัยราชภัฏเพชรบุรี	15
โครงสร้างหน่วยงาน	16
กรอบอัตรากำลังบุคลากรประเภทวิชาการและบุคลากรโรงเรียนสาธิต มหาวิทยาลัยราชภัฏเพชรบุรี ประจำปีงบประมาณ พ.ศ. 2569 – 2573	
ส่วนที่ 1 แนวทางการจัดทำกรอบอัตรากำลังบุคลากรประเภทวิชาการและบุคลากรโรงเรียนสาธิต มหาวิทยาลัยราชภัฏเพชรบุรี ประจำปีงบประมาณ พ.ศ. 2569 – 2573	19
วัตถุประสงค์	20
ส่วนที่ 2 กรอบอัตรากำลังบุคลากรประเภทวิชาการและบุคลากรโรงเรียนสาธิต มหาวิทยาลัยราชภัฏเพชรบุรี ประจำปีงบประมาณ พ.ศ. 2569 – 2573	21
อัตราความต้องการบุคลากรสายวิชาการประกอบการจัดสรรอัตรากำลังด้านวิชาการ ระหว่างปี พ.ศ. 2569 – 2573	22
ส่วนที่ 3 การนำแผนไปสู่การปฏิบัติ	32
<b>ภาคผนวก</b>	
คณะกรรมการแผนบริหารและพัฒนาบุคลากร ประเภทวิชาการ มหาวิทยาลัยราชภัฏเพชรบุรี พ.ศ. 2569 – 2573	35
แผนอัตรากำลังคณะครุศาสตร์	36
แผนอัตรากำลังคณะมนุษยศาสตร์และสังคมศาสตร์	39
แผนอัตรากำลังคณะวิทยาการจัดการ	44
แผนอัตรากำลังคณะวิทยาศาสตร์และเทคโนโลยี	46
แผนอัตรากำลังคณะเทคโนโลยีการเกษตร	49
แผนอัตรากำลังคณะวิศวกรรมศาสตร์และเทคโนโลยีอุตสาหกรรม	51
แผนอัตรากำลังคณะเทคโนโลยีสารสนเทศ	54
แผนอัตรากำลังโรงเรียนสาธิตมหาวิทยาลัยราชภัฏเพชรบุรี	56
แผนอัตรากำลังคณะพยาบาลศาสตร์และวิทยาการสุขภาพ	59
แผนอัตรากำลังวิทยาลัยนวัตกรรมการอาหารและอุตสาหกรรมบริการ	61

## สารบัญ (ต่อ)

	หน้า
<b>บทนำ</b>	
แผนอัตรากำลังคณะสัตวแพทยศาสตร์	62
คุณสมบัติและตำแหน่งทางวิชาการอาจารย์ จำแนกตามสาขาวิชา	
ข้อมูลพื้นฐานด้านนักศึกษา	63
กรอบอัตรากำลังบุคลากรสังกัดคณะสัตวแพทยศาสตร์ จำนวน 58 คน	68
โครงสร้างการบริหารงานคณะสัตวแพทยศาสตร์	69
กรอบอัตรากำลังบุคลากรสายสนับสนุนวิชาการ คณะสัตวแพทยศาสตร์	70
มหาวิทยาลัยราชภัฏเพชรบุรี	

## บทนำ

### ข้อมูลทั่วไปของมหาวิทยาลัยราชภัฏเพชรบุรี

มหาวิทยาลัยราชภัฏเพชรบุรี เป็นสถาบันการศึกษาเก่าแก่มีการพัฒนาอย่างต่อเนื่องมาจนถึงปัจจุบัน เป็นเวลากว่า 100 ปี โดยก่อตั้งครั้งแรกที่ตำบลคูเรือ จังหวัดราชบุรี จากการเป็นโรงเรียนฝึกหัดครูกสิกรรม ประจำจังหวัดราชบุรี ในปี พ.ศ. 2469 ต่อมาเมื่อมีหลักฐานยืนยันว่าโรงเรียนฝึกหัดครูกสิกรรมได้ก่อตั้งเมื่อวันที่ 27 มีนาคม พ.ศ. 2468 ณ พื้นที่วัดท่าโค (ร้าง) ริมฝั่งน้ำแม่กลอง ตำบลคูเรือ จังหวัดราชบุรี หลังจากนั้นมหาวิทยาลัยมีวิวัฒนาการตามลำดับดังต่อไปนี้

พ.ศ. 2470 ย้ายมาอยู่ในเขตพระราชวัง พระรามราชนิเวศน์ (วังบ้านปืน) ตำบลบ้านหม้อ อำเภอเมือง จังหวัดเพชรบุรี และรับนักศึกษาเข้าฝึกหัดตั้งแต่วันที่ 1 เมษายน พ.ศ. 2470

พ.ศ. 2476 ยกฐานะขึ้นเป็นโรงเรียนฝึกหัดครูมูลและเปลี่ยนชื่อเป็นโรงเรียนฝึกหัดครู ประกาศนียบัตร จังหวัดเพชรบุรีในปีต่อมา

พ.ศ. 2481 ย้ายสถานที่ไปตั้งบริเวณวัดเกตุ ตำบลท่าราบ อำเภอเมือง จังหวัดเพชรบุรี

พ.ศ. 2485 เปิดสอนนักเรียนฝึกหัดครูประชาบาลและเปลี่ยนชื่อเป็นโรงเรียนฝึกหัดครูมูล เพชรบุรี

พ.ศ. 2491 ยกเลิกหลักสูตรครูประชาบาล และเปลี่ยนชื่อเป็นโรงเรียนฝึกหัดครูเพชรบุรี

พ.ศ. 2506 ย้ายมาตั้งอยู่ที่ตำบลนาข่วง อำเภอเมือง จังหวัดเพชรบุรี บนเนื้อที่ 200 ไร่เศษ ซึ่งเป็นสถานที่ตั้งปัจจุบัน

พ.ศ. 2512 เปิดสอนในระดับประกาศนียบัตรวิชาการศึกษาชั้นสูง และยกฐานะเป็นวิทยาลัยครู เพชรบุรีเมื่อวันที่ 1 พฤษภาคม พ.ศ. 2512

พ.ศ. 2519 ยกฐานะขึ้นเป็นสถาบันอุดมศึกษา ตามพระราชบัญญัติวิทยาลัยครู พ.ศ. 2518

พ.ศ. 2535 พระบาทสมเด็จพระปรมินทรมหาภูมิพลอดุลยเดช รัชกาลที่ 9 ทรงพระราชทานนาม “สถาบันราชภัฏ” เมื่อวันที่ 14 กุมภาพันธ์ พ.ศ. 2535

พ.ศ. 2538 ยกฐานะเป็นสถาบันราชภัฏเพชรบุรี ตามพระราชบัญญัติสถาบันราชภัฏ พ.ศ. 2538 วันที่ 14 มิถุนายน พ.ศ. 2547 พระบาทสมเด็จพระปรมินทรมหาภูมิพลอดุลยเดช มีพระบรมราชโองการโปรดเกล้าโปรดกระหม่อมยกฐานะ “สถาบันราชภัฏ” เป็น “มหาวิทยาลัยราชภัฏ” ตามพระราชบัญญัติมหาวิทยาลัยราชภัฏ พ.ศ. 2547 โดยประกาศในราชกิจจานุเบกษา เล่ม 121 ตอนพิเศษ 23 ก ลงวันที่ 14 มิถุนายน พ.ศ. 2547 มีผลทำให้สถาบันราชภัฏเพชรบุรี มีฐานะเป็น “มหาวิทยาลัยราชภัฏเพชรบุรี” โดยสมบูรณ์ มีวัตถุประสงค์ตามมาตรา 7 คือ “ให้มหาวิทยาลัยเป็นสถาบันอุดมศึกษาเพื่อการพัฒนาท้องถิ่นที่ส่งเสริมพลังปัญญาของแผ่นดิน ฟื้นฟูพลังการเรียนรู้ เชิดชูภูมิปัญญาของท้องถิ่น สร้างสรรค์ศิลปวิทยา เพื่อความเจริญก้าวหน้าและยั่งยืนของปวงชน มีส่วนร่วมในการบริหารจัดการ การบำรุงรักษา การใช้ประโยชน์จากทรัพยากรธรรมชาติ โดยมีวัตถุประสงค์ให้การศึกษา ส่งเสริมวิชาการและวิชาชีพชั้นสูง” ทำการสอน วิจัย ให้บริการทางวิชาการแก่สังคม ปรับปรุง ถ่ายทอด และพัฒนาเทคโนโลยี ทำนุบำรุงศิลปวัฒนธรรม และผลิต

และส่งเสริมวิทยฐานะครู มีภาระหน้าที่ตามวัตถุประสงค์การจัดตั้งมหาวิทยาลัย และได้มีการพัฒนาด้านอาคารสถานที่อย่างต่อเนื่อง มีการก่อสร้างอาคารสำคัญ ทั้งจากการใช้เงินงบประมาณแผ่นดินและเงินงบประมาณรายได้ ทั้งนี้เพื่อยกระดับมาตรฐานการให้บริการทางการศึกษาและเป็นมหาวิทยาลัยชั้นนำต่อไป

### ปรัชญา

“คุณธรรม นำความรู้ คำชูสังคม”

### ปณิธาน (Determination)

ปณิธานเพื่อการพัฒนาท้องถิ่นให้มีความเข้มแข็งและยั่งยืน

### วิสัยทัศน์

“ภายในปี 2573 จะเป็นมหาวิทยาลัยดิจิทัลชั้นนำ ผลิตบัณฑิตนักปฏิบัติด้านอาหาร ท่องเที่ยว และสุขภาพ เพื่อพัฒนาท้องถิ่นอย่างยั่งยืน”

### คำนิยาม

**มหาวิทยาลัยดิจิทัลชั้นนำ** หมายถึง มหาวิทยาลัยที่ใช้เทคโนโลยีดิจิทัลเป็นฐานในการจัดการศึกษา การบริหารจัดการ และการพัฒนาท้องถิ่น โดยมีผลลัพธ์เชิงประจักษ์ที่สามารถวัดและประเมินได้ ผ่านตัวชี้วัดด้านการเรียนรู้ดิจิทัล การบริหารด้วยข้อมูล ศักยภาพบุคลากร และการสร้างคุณค่าให้กับชุมชนอย่างยั่งยืน

**ผลิตบัณฑิตนักปฏิบัติ** หมายถึง การจัดการศึกษาเชิงปฏิบัติการของมหาวิทยาลัย ที่มุ่งพัฒนาผู้เรียนให้มีความรู้เชิงวิชาการควบคู่กับทักษะปฏิบัติจริง สมรรถนะวิชาชีพ และคุณลักษณะพร้อมทำงาน ผ่านกระบวนการและแนวคิด Fachhochschule, Earn while Learn, CIWI สามารถประยุกต์ใช้ความรู้กับบริบทพื้นที่และชุมชน มีจริยธรรม ความรับผิดชอบต่อสังคม และสามารถสร้างคุณค่าเพิ่มทางเศรษฐกิจและคุณภาพชีวิตอย่างยั่งยืน โดยสามารถวัดและประเมินผลได้จากสมรรถนะผู้สำเร็จการศึกษา การมีงานทำ คุณภาพผลงานเชิงปฏิบัติ และผลสะท้อนจากสถานประกอบการและชุมชน

**พัฒนาท้องถิ่นอย่างยั่งยืน** หมายถึง การนำองค์ความรู้ที่มีอยู่มาใช้ประโยชน์แก่ชุมชน โดยพัฒนาให้เหมาะสมกับแต่ละท้องถิ่น ท้องที่ หรือชุมชน ทั้งด้านเศรษฐกิจ สังคม สิ่งแวดล้อม และการศึกษา รวมถึงการผลิตบัณฑิตที่มีทักษะทางสังคมและทักษะเชิงสมรรถนะเป็นกำลังสำคัญในการพัฒนาชุมชนท้องถิ่น

### อัตลักษณ์บัณฑิต / เอกลักษณ์ / ค่านิยมองค์กร / วัฒนธรรมองค์กร

#### อัตลักษณ์บัณฑิต (Student Identity)

“ชื่อสัตย์ มีวินัย ใฝ่เรียนรู้ คู่จิตสาธารณะ”

## เอกลักษณ์

“มหาวิทยาลัยที่ได้รับการยอมรับด้านอาหาร ท่องเที่ยว วิทยาการสุขภาพ  
และเป็นมหาวิทยาลัยดิจิทัล”

### ค่านิยมองค์กร (Core Values)

ทำงานเชิงรุก สร้างประโยชน์สุขที่เป็นธรรม สำเนียงนำปรัชญาเศรษฐกิจพอเพียง รู้รับผิดชอบ กอบกิจ  
เป็นหนึ่งในเดียว (PBRUs : Proactive Benefit Responsibility Unity Sufficiency Economy Philosophy)

P : Proactive = ทำงานเชิงรุก

B : Benefit = สร้างประโยชน์ สุขที่เป็นธรรม

R : Responsibility = สำเนียงนำความรู้ผิดชอบ

U : Unity = กอบปรักเป็นหนึ่งเดียว

Sufficiency Economy Philosophy = ปรัชญาของเศรษฐกิจพอเพียง

### วัฒนธรรมองค์กร (Organization Culture)

เชี่ยวชาญในการสร้างมูลค่าสู่สังคมและท้องถิ่น ด้วยความเป็นมืออาชีพ และศักดิ์ศรีของ  
มหาวิทยาลัยราชภัฏ

P : (Professional) = เชี่ยวชาญในศาสตร์

R : (Resilience) = ความสามารถในการปรับตัว

I : (Integrity) = ความมีศักดิ์ศรีในการเป็นมหาวิทยาลัยราชภัฏ

C : (Compound Interest) = สร้างมูลค่าสู่สังคมและท้องถิ่น

E : (Excellence) = ความเป็นเลิศมืออาชีพ

**อัตลักษณ์องค์กร (Identity)** เป็นคลังปัญญาของท้องถิ่น

**อัตลักษณ์เชิงพื้นที่ (Campus Identity)** เป็นคลังปัญญาและเป็นเลิศด้านการผลิตครู เกษตร อาหาร  
ท่องเที่ยว เทคโนโลยีและวิทยาการสุขภาพ

### พันธกิจ / ประเด็นยุทธศาสตร์

#### พันธกิจ

1. พัฒนากำลังคนที่มีสมรรถนะและทักษะแห่งอนาคต
2. วิจัยและนวัตกรรมพัฒนาเศรษฐกิจ สังคม และชุมชน
3. บริการวิชาการด้วยองค์ความรู้และนวัตกรรม
4. ทำนุบำรุงศิลปวัฒนธรรม และสืบสานเอกลักษณ์ความเป็นไทย
5. บริหารจัดการทันสมัยมีประสิทธิภาพ โปร่งใส และมีธรรมาภิบาล

## ประเด็นยุทธศาสตร์

1. ความเป็นเลิศในการพัฒนาด้านการเกษตร อาหาร การท่องเที่ยวและวิทยาศาสตร์สุขภาพ
2. การผลิตบัณฑิตนักปฏิบัติและการพัฒนาหลักสูตรที่ขับเคลื่อนความต้องการของสังคม
3. การผลิตครูแบบ PTRU-AI Integration
4. การพัฒนางานวิจัยที่ขับเคลื่อนด้วยความต้องการของสังคม
5. การบริการวิชาการที่ขับเคลื่อนด้วยความต้องการของท้องถิ่น และการส่งเสริมศิลปะและวัฒนธรรม
6. การขับเคลื่อนมหาวิทยาลัยสู่ความเป็นดิจิทัล และยกระดับประสิทธิภาพการดำเนินงาน

## ข้อมูลพื้นฐานด้านบุคลากรสายวิชาการ

1. ข้อมูลพื้นฐานด้านบุคลากรสายวิชาการ ในปีงบประมาณ พ.ศ. 2569 จำแนกตามประเภทบุคลากร มีบุคลากรจำนวนทั้งสิ้น 399 คน แบ่งเป็น ข้าราชการพลเรือน 53 คน พนักงานมหาวิทยาลัย 308 คน ลูกจ้างชาวต่างประเทศ 14 คน พนักงานชั่วคราว 9 คน และผู้มีความรู้ความสามารถพิเศษ 15 คน (ที่มา : งานบริหารบุคลากร สำนักงานอธิการบดี ข้อมูล ณ วันที่ 15 พฤษภาคม 2569)

สังกัด	ประเภทบุคลากร					
	ข้าราชการ	พนักงานมหาวิทยาลัย	ลูกจ้างชาวต่างประเทศ	พนักงานชั่วคราว	ผู้มีความรู้ความสามารถพิเศษ	ผลรวมทั้งหมด
1. คณะครุศาสตร์	3	30	2	1	5	41
2. คณะเทคโนโลยีการเกษตร	13	11	-	-	-	24
3. คณะเทคโนโลยีสารสนเทศ	5	15	-	-	-	20
4. คณะพยาบาลศาสตร์และวิทยาการสุขภาพ	-	26	-	-	9	35
5. คณะมนุษยศาสตร์และสังคมศาสตร์	8	77	2	-	-	87
6. คณะวิทยาการจัดการ	5	27	-	-	-	32
7. คณะวิทยาศาสตร์และเทคโนโลยี	7	37	-	-	-	44
8. คณะวิศวกรรมศาสตร์และเทคโนโลยีอุตสาหกรรม	11	31	-	-	1	43
9. คณะสัตวแพทยศาสตร์	-	4	-	-	-	4
10. โรงเรียนสาธิตมหาวิทยาลัยราชภัฏเพชรบุรี	-	37	8	8	-	53
11. วิทยาลัยนวัตกรรมการอาหารและอุตสาหกรรมบริการ	1	13	2	-	-	16
<b>ผลรวมทั้งหมด</b>	<b>53</b>	<b>308</b>	<b>14</b>	<b>9</b>	<b>15</b>	<b>399</b>

ตารางที่ 1 แสดงจำนวนบุคลากรจำแนกตามประเภทบุคลากร

2. ข้อมูลพื้นฐานด้านบุคลากรสายวิชาการ ในปีงบประมาณ พ.ศ. 2569 จำแนกตามคุณวุฒิทางการศึกษามีบุคลากรจำนวนทั้งสิ้น 398 คน แบ่งเป็น ปริญญาตรี 29 คน ปริญญาโท 169 คน ปริญญาเอก 201 คน (ที่มา : งานบริหารบุคลากร สำนักงานอธิการบดี ข้อมูล ณ วันที่ 15 พฤษภาคม 2569) ดังนี้

สังกัด	ระดับการศึกษา			
	ปริญญาตรี	ปริญญาโท	ปริญญาเอก	ผลรวมทั้งหมด
1. คณะครุศาสตร์	2	14	25	41
2. คณะเทคโนโลยีการเกษตร	-	9	15	24
3. คณะเทคโนโลยีสารสนเทศ	-	10	10	20
4. คณะพยาบาลศาสตร์และวิทยาการสุขภาพ	-	24	11	35
5. คณะมนุษยศาสตร์และสังคมศาสตร์	1	36	50	87
6. คณะวิทยาการจัดการ	-	14	18	32
7. คณะวิทยาศาสตร์และเทคโนโลยี	-	17	27	44
8. คณะวิศวกรรมศาสตร์และเทคโนโลยีอุตสาหกรรม	-	23	20	43
9. คณะสัตวแพทยศาสตร์	-	1	3	4
10. โรงเรียนสาธิตมหาวิทยาลัยราชภัฏเพชรบุรี	26	14	13	53
11. วิทยาลัยนวัตกรรมการอาหารและอุตสาหกรรมบริการ	-	7	9	16
<b>ผลรวมทั้งหมด</b>	<b>29</b>	<b>169</b>	<b>201</b>	<b>399</b>

ตารางที่ 2 แสดงจำนวนบุคลากรจำแนกตามคุณวุฒิทางการศึกษา

3. ข้อมูลพื้นฐานด้านบุคลากรสายวิชาการ ในปีงบประมาณ พ.ศ. 2569 จำแนกตามตำแหน่งทางวิชาการมีบุคลากรจำนวนทั้งสิ้น 399 คน แบ่งเป็น รองศาสตราจารย์ 14 คน ผู้ช่วยศาสตราจารย์ 109 คน และอาจารย์ 276 คน (ที่มา : งานบริหารบุคลากร สำนักงานอธิการบดี ข้อมูล ณ วันที่ 15 พฤษภาคม 2569) ดังนี้

สังกัด	ตำแหน่ง			
	รองศาสตราจารย์	ผู้ช่วยศาสตราจารย์	อาจารย์	ผลรวมทั้งหมด
1. คณะครุศาสตร์	1	8	32	41
2. คณะเทคโนโลยีการเกษตร	2	11	11	24
3. คณะเทคโนโลยีสารสนเทศ	-	6	14	20
4. คณะพยาบาลศาสตร์และวิทยาการสุขภาพ	-	6	29	35
5. คณะมนุษยศาสตร์และสังคมศาสตร์	4	24	59	87
6. คณะวิทยาการจัดการ	1	10	21	32
7. คณะวิทยาศาสตร์และเทคโนโลยี	-	26	18	44
8. คณะวิศวกรรมศาสตร์และเทคโนโลยีอุตสาหกรรม	6	20	17	43
9. คณะสัตวแพทยศาสตร์	-	-	4	4
10. โรงเรียนสาธิตมหาวิทยาลัยราชภัฏเพชรบุรี	-	-	53	53
11. วิทยาลัยนวัตกรรมการอาหารและอุตสาหกรรมบริการ	-	-	16	16
<b>ผลรวมทั้งหมด</b>	<b>14</b>	<b>109</b>	<b>276</b>	<b>399</b>

ตารางที่ 3 แสดงจำนวนบุคลากรจำแนกตามตำแหน่งทางวิชาการมีบุคลากร

### ข้อมูลพื้นฐานด้านหลักสูตร

ในปัจจุบันมหาวิทยาลัยราชภัฏเพชรบุรีมีคณะ/หน่วยงานจัดการศึกษา จำนวน 9 คณะ ได้แก่ คณะครุศาสตร์ คณะมนุษยศาสตร์และสังคมศาสตร์ คณะวิทยาศาสตร์และเทคโนโลยี คณะวิทยาการจัดการ คณะวิศวกรรมศาสตร์และเทคโนโลยีอุตสาหกรรม คณะเทคโนโลยีสารสนเทศ คณะเทคโนโลยีการเกษตร และคณะพยาบาลศาสตร์และวิทยาการสุขภาพ คณะสัตวแพทยศาสตร์ และมีโรงเรียนสาธิตสังกัดคณะครุศาสตร์ ในปีการศึกษา 2568 ทำการผลิตบัณฑิตด้วยจำนวนหลักสูตรถึง 55 หลักสูตร จำแนกเป็นปริญญาตรี 46

หลักสูตร ประกาศนียบัตรบัณฑิต 1 หลักสูตร ปริญญาโท 5 หลักสูตร และปริญญาเอก 1 หลักสูตร โดยจำแนกหลักสูตรที่เปิดสอนเป็น 7 กลุ่มสาขา (Cluster) ดังนี้

1. กลุ่มสาขาวิชาด้านอุตสาหกรรมอาหาร การท่องเที่ยวและโรงแรม (Food Tourism and Hospitality Cluster)
2. กลุ่มสาขาวิชาด้านการผลิตและพัฒนาครู (Education Cluster)
3. กลุ่มสาขาวิชาด้านอุตสาหกรรมบริการและสุขภาพ (Nursing and Health Sciences Cluster)
4. กลุ่มสาขาวิชาด้านภาษาและสุนทรียศาสตร์ (Language and Cultural Art Cluster)
5. กลุ่มสาขาวิชาด้านวิทยาศาสตร์ เทคโนโลยีและนวัตกรรม (Technology and Sciences Cluster)
6. กลุ่มสาขาวิชาด้านธุรกิจและการสื่อสารองค์กร (Business and Business Communication)
7. กลุ่มสาขาวิชาด้านการเมือง การปกครอง และกฎหมาย (Policy Governance and Law Cluster) ส่วนโรงเรียนสาธิตเปิดสอนในระดับมัธยมศึกษาตอนต้น และมัธยมตอนปลาย

ตารางที่ 4 แสดงหลักสูตรการเรียนการสอนของมหาวิทยาลัยราชภัฏเพชรบุรี ประจำปีการศึกษา 2569

หลักสูตร/สาขาวิชา		รวม	คณะ										
			คศ.	กษ.	วศท.	ทส.	วท.	มส.	วก.	พบ.	วอ.	สวท.	สพ.
ระดับปริญญาตรี		48	6	4	6	3	6	13	3	3	4	-	1
1.	ครุศาสตรบัณฑิต (ค.บ.)	16	5	-	-	1	4	6	-	-	-	-	
1.1	การศึกษาปฐมวัย		✓										
1.2	เทคโนโลยีและนวัตกรรมทางการศึกษา		✓										
1.3	การประถมศึกษา (สองภาษา)		✓										
1.4	พลศึกษา		✓										
1.5	ภาษาอังกฤษ							✓					
1.6	ภาษาไทย							✓					
1.7	สังคมศึกษา							✓					
1.8	นาฏศิลป์ศึกษา							✓					
1.9	ดนตรีศึกษา							✓					
1.10	ภาษาจีน		✓										
1.11	ศิลปศึกษา							✓					
1.12	คณิตศาสตร์						✓						
1.13	เคมี						✓						
1.14	วิทยาศาสตร์และเทคโนโลยี						✓						
1.15	ชีววิทยา						✓						
1.16	คอมพิวเตอร์				✓								

หลักสูตร/สาขาวิชา		รวม	คณะ										
			คศ.	กษ.	วศท.	ทส.	วท.	มส.	วก.	พบ.	วอ.	สวท.	สพ.
<b>2.</b>	<b>วิทยาศาสตร์บัณฑิต (วท.บ.)</b>	<b>10</b>	<b>1</b>	<b>4</b>	<b>-</b>	<b>2</b>	<b>2</b>	<b>-</b>	<b>-</b>	<b>-</b>	<b>1</b>	<b>-</b>	<b>1</b>
2.1	เทคโนโลยีการผลิตพืชสมัยใหม่			✓									
2.2	สัตวศาสตร์			✓									
2.3	การเพาะเลี้ยงสัตว์น้ำ			✓									
2.4	วิทยาศาสตร์และเทคโนโลยีการอาหาร			✓									
2.5	วิทยาการคอมพิวเตอร์ แขนงวิทยาการซอฟต์แวร์ แขนงวิทยาการข้อมูลและสารสนเทศ					✓							
2.6	คอมพิวเตอร์ประยุกต์ แขนงดิจิทัลคอนเทนต์และเกมส์ แขนงเทคโนโลยีสำนักงานดิจิทัล					✓							
2.7	เทคโนโลยีศิลปะการประกอบอาหาร และโภชนาการ						✓						
2.8	วิทยาศาสตร์เครื่องสำอางและนวัตกรรม ผลิตภัณฑ์ธรรมชาติ						✓						
2.9	เกษตรอินทรีย์และการจัดการฟาร์ม อัจฉริยะ										✓		
2.10	วิทยาศาสตร์การกีฬาและการออกกำลังกาย		✓										
2.11	การพยาบาลสัตว์												✓
<b>3.</b>	<b>ศิลปศาสตรบัณฑิต (ศศ.บ.)</b>	<b>8</b>	<b>-</b>	<b>-</b>	<b>-</b>	<b>-</b>	<b>-</b>	<b>5</b>	<b>-</b>	<b>-</b>	<b>3</b>	<b>-</b>	<b>-</b>
3.1	ภาษาอังกฤษธุรกิจ							✓					
3.2	ศิลปะการออกแบบ							✓					
3.3	นวัตกรรมการท่องเที่ยวและโรงแรม							✓					
3.4	การจัดการสารสนเทศและดิจิทัลคอน เทนต์							✓					
3.5	การบริหารการพัฒนาสังคม							✓					
3.6	การท่องเที่ยว การบริการ อีเวนท์ และการ จัดการภัตตาคาร นานาชาติ										✓		
3.7	ภาษาจีนเพื่อธุรกิจและบริการ										✓		
3.8	อาหารสร้างสรรค์และการจัดการบริการ อาหาร										✓		

หลักสูตร/สาขาวิชา		รวม	คณะ											
			คศ.	กษ.	วศท.	ทส.	วท.	มส.	วก.	พบ.	วอ.	สวท.	สพ.	
4.	บริหารธุรกิจบัณฑิต (บธ.บ.)	1	-	-	-	-	-	-	-	1	-	-	-	-
4.1	การบริหารธุรกิจ แขนงวิชาการจัดการและ ทรัพยากรมนุษย์ แขนงวิชาโลจิสติกส์และซัพพลายเชน แขนงวิชาการตลาดดิจิทัล แขนงวิชาคอมพิวเตอร์ธุรกิจดิจิทัล									✓				
5.	นิติศาสตรบัณฑิต (น.บ.)	1	-	-	-	-	-	-	1	-	-	-	-	-
5.1	นิติศาสตร์								✓					
6.	วิศวกรรมศาสตรบัณฑิต (วศ.บ.)	5	-	-	5	-	-	-	-	-	-	-	-	-
6.1	วิศวกรรมเครื่องกล				✓									
6.2	วิศวกรรมสารสนเทศและการสื่อสาร				✓									
6.3	วิศวกรรมพลังงาน				✓									
6.4	วิศวกรรมอุตสาหการ				✓									
6.5	วิศวกรรมไฟฟ้า				✓									
7.	รัฐประศาสนศาสตรบัณฑิต (รป.บ.)	1	-	-	-	-	-	-	1	-	-	-	-	-
7.1	รัฐประศาสนศาสตร์ แขนงวิชาการบริหารและการ ปกครองท้องถิ่น แขนงวิชาการบริหารงานภาครัฐและ ภาคเอกชน								✓					
8.	บัญชีบัณฑิต (บช.บ.)	1	-	-	-	-	-	-	-	1	-	-	-	-
8.1	การบัญชี									✓				
9.	พยาบาลศาสตรบัณฑิต (พย.บ.)	1	-	-	-	-	-	-	-	-	1	-	-	-
9.1	พยาบาลศาสตร์										✓			
10.	แพทย์แผนไทยบัณฑิต (พท.บ.)	1	-	-	-	-	-	-	-	-	1	-	-	-
10.1	การแพทย์แผนไทยและการแผนทางเลือก										✓			
11.	นิเทศศาสตรบัณฑิต (นศ.บ.)	1	-	-	-	-	-	-	-	1	-	-	-	-
11.1	นิเทศศาสตร์ดิจิทัล									✓				
12.	สถาปัตยกรรมศาสตรบัณฑิต (สธ.บ.)	1	-	-	1	-	-	-	-	-	-	-	-	-
12.1	สถาปัตยกรรมภายใน (5ปี)				✓									
13.	สาธารณสุขศาสตรบัณฑิต (ส.บ.)	1	-	-	-	-	-	-	-	-	1	-	-	-
13.1	สาธารณสุขศาสตร์และอาชีวอนามัย										✓			

หลักสูตร/สาขาวิชา		รวม	คณะ										
			คศ.	กษ.	วศท.	ทส.	วท.	มส.	วก.	พบ.	วอ.	สวท.	สพ.
ระดับบัณฑิตศึกษา		13	5	-	-	1	1	-	3	1	-	2	-
14.	ประกาศนียบัตรบัณฑิตวิชาชีพครู	1	1	-	-	-	-	-	-	-	-	-	-
15.	ครุศาสตรมหาบัณฑิต(ค.ม.)	3	3	-	-	-	-	-	-	-	-	-	-
15.1	บริหารการศึกษา		✓										
15.2	หลักสูตรและการสอน		✓										
15.3	เทคโนโลยีและนวัตกรรมทางการศึกษา		✓										
16	รัฐประศาสนศาสตรมหาบัณฑิต (รป.ม.)	1	-	-	-	-	-	-	-	-	-	1	-
16.1	รัฐประศาสนศาสตร์และยุทธศาสตร์การ พัฒนาท้องถิ่น											✓	
17.	บริหารธุรกิจมหาบัณฑิต(บธ.ม.)	2	-	-	-	-	-	-	2	-	-	-	-
17.1	การบริหารธุรกิจ								✓				
17.2	วิทยาการข้อมูลและการวิเคราะห์ข้อมูล ทาง ธุรกิจ								✓				
18	วิทยาศาสตร์มหาบัณฑิต (วท.ม.)	2	-	-	-	1	1	-	-	-	-	-	-
18.1	วิทยาศาสตร์ศึกษา					✓							
18.2	วิทยาการคอมพิวเตอร์และเทคโนโลยี						✓						
19	สาธารณสุขศาสตรมหาบัณฑิต (ส.ม.)	1	-	-	-	-	-	-	-	1	-	-	-
19.1	สาธารณสุขและการจัดการสุขภาพ (หลักสูตรนานาชาติ)									✓			
20	ครุศาสตรดุษฎีบัณฑิต(ค.ด.)	1	1	-	-	-	-	-	-	-	-	-	-
20.1	บริหารการศึกษา		✓										
21	ปรัชญาดุษฎีบัณฑิต (ปร.ด.)	1	-	-	-	-	-	-	-	-	-	1	-
21.1	รัฐประศาสนศาสตร์และยุทธศาสตร์การ พัฒนาท้องถิ่น											✓	
22	บริหารธุรกิจดุษฎีบัณฑิต	1	-	-	-	-	-	-	1	-	-	-	-
22.1	การบริหารธุรกิจ								✓				
ระดับประกาศนียบัตร		2	1	-	-	-	-	-	-	1	-	-	-
22	ประกาศนียบัตร	2	1	-	-	-	-	-	-	1	-	-	-
22.1	ประกาศนียบัตรเตรียมความพร้อมครูโร งเรียน ตำรวจตระเวนชายแดน		✓										
22.2	ประกาศนียบัตรผู้ช่วยพยาบาล									✓			
รวม		63	12	4	6	4	7	13	6	5	4	2	1

## ข้อมูลพื้นฐานโรงเรียนสาธิตมหาวิทยาลัยราชภัฏเพชรบุรี

### 1. ข้อมูลด้านบุคลากรโรงเรียนสาธิตมหาวิทยาลัยราชภัฏเพชรบุรี

ในปีงบประมาณ พ.ศ. 2569 (ข้อมูล ณ วันที่ 15 พฤษภาคม 2569) โรงเรียนสาธิตมหาวิทยาลัยราชภัฏเพชรบุรี มีบุคลากรโรงเรียนสาธิตมหาวิทยาลัยราชภัฏเพชรบุรี จำแนกตามประเภท ดังนี้ ตารางที่ 5 บุคลากรโรงเรียนสาธิตมหาวิทยาลัยราชภัฏเพชรบุรี จำแนกตามประเภท

ตำแหน่ง	ประเภท			รวมจำนวนบุคลากร (คน)
	พนักงานมหาวิทยาลัย	พนักงานชั่วคราว	ลูกจ้างชาวต่างประเทศ	
ผู้อำนวยการ	1	-	-	1
อาจารย์	36	8	-	44
อาจารย์ชาวต่างชาติ	-	-	8	8
นักวิชาการศึกษา	1	1	-	2
นักวิชาการโสตทัศนศึกษา	1	-	-	1
นักบริหารงานทั่วไป	1	1	-	2
<b>รวมทั้งสิ้น</b>	<b>40</b>	<b>10</b>	<b>8</b>	<b>58</b>

### 2. จำนวนนักเรียนปัจจุบัน และแผนรับนักเรียนโรงเรียนสาธิตมหาวิทยาลัยราชภัฏเพชรบุรี

ระหว่างปีงบประมาณ พ.ศ. 2566-2570

ในปีงบประมาณ พ.ศ. 2569 (ข้อมูล ณ วันที่ 15 พฤษภาคม 2569) โรงเรียนสาธิตมหาวิทยาลัยราชภัฏเพชรบุรี มีนักเรียนโรงเรียนสาธิตมหาวิทยาลัยราชภัฏเพชรบุรี จำแนกตามระดับชั้น ดังนี้

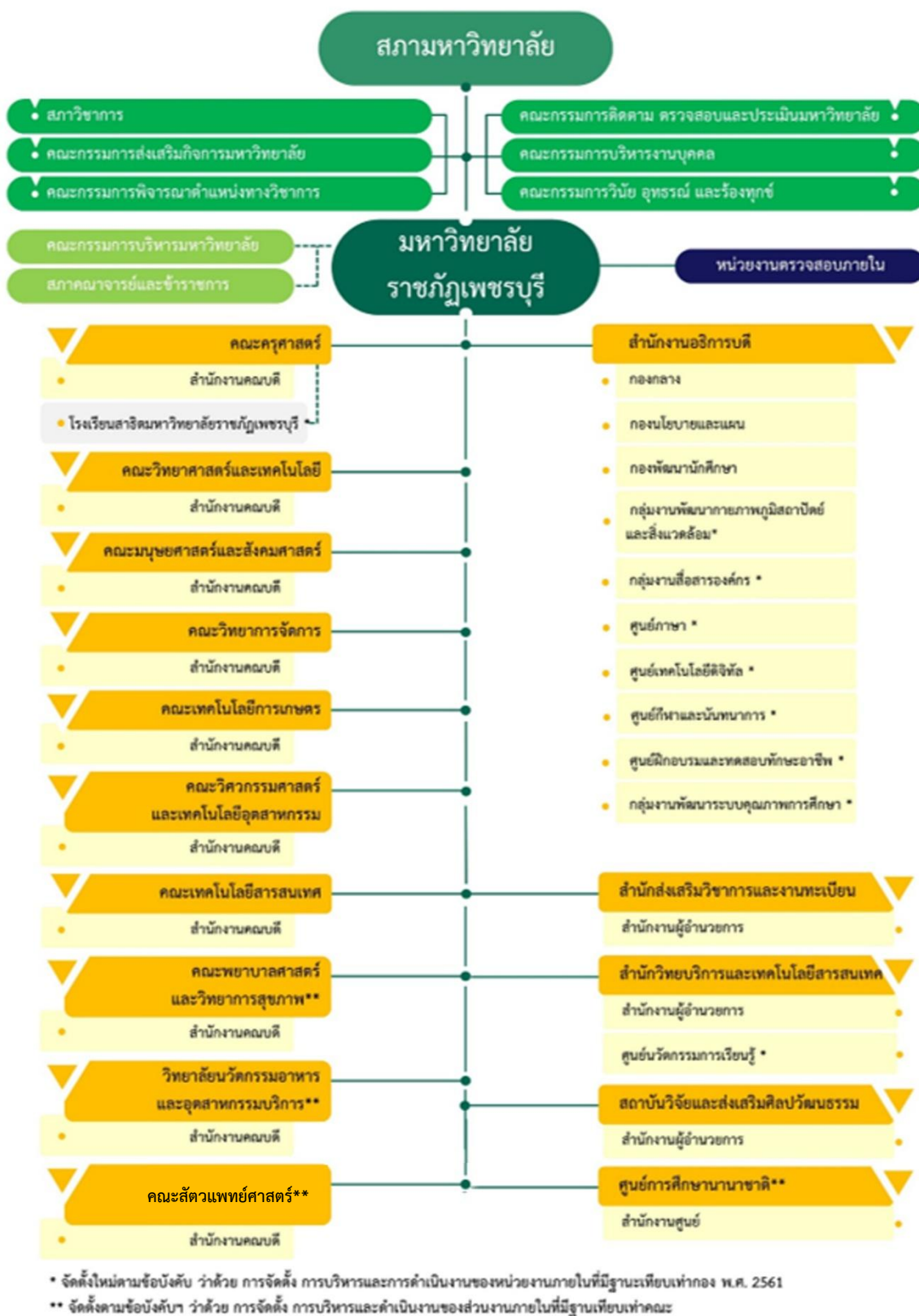
ตารางที่ 6 นักเรียนโรงเรียนสาธิตมหาวิทยาลัยราชภัฏเพชรบุรี จำแนกตามระดับชั้น

ระดับชั้น	นักเรียนปัจจุบัน (คน)	แผนรับนักเรียน				
		2566	2567	2568	2569	2570
<b>ระดับอนุบาล</b>	<b>20</b>	-	-	<b>25</b>	<b>40</b>	<b>40</b>
อนุบาล 1	20	-	-	25	40	40
<b>ระดับประถมศึกษา</b>	<b>219</b>	<b>180</b>	<b>240</b>	<b>300</b>	<b>250</b>	<b>250</b>
ชั้นประถมศึกษาปีที่ 1	59	60	60	60	50	50
ชั้นประถมศึกษาปีที่ 2	51	60	60	60	50	50
ชั้นประถมศึกษาปีที่ 3	35	60	60	60	50	50
ชั้นประถมศึกษาปีที่ 4	35	-	60	60	50	50
ชั้นประถมศึกษาปีที่ 5	39	-	-	60	50	50

ระดับชั้น	นักเรียนปัจจุบัน (คน)	แผนรับนักเรียน				
		2566	2567	2568	2569	2570
<b>ระดับมัธยมศึกษา (ตอนต้น)</b>	<b>171</b>	<b>180</b>	<b>180</b>	<b>205</b>	<b>255</b>	<b>255</b>
ชั้นมัธยมศึกษาปีที่ 1	71	60	60	85	85	85
ชั้นมัธยมศึกษาปีที่ 2	42	60	60	60	85	85
ชั้นมัธยมศึกษาปีที่ 3	58	60	60	60	85	85
<b>ระดับมัธยมศึกษา (ตอนปลาย)</b>	<b>289</b>	<b>390</b>	<b>390</b>	<b>440</b>	<b>525</b>	<b>525</b>
ชั้นมัธยมศึกษาปีที่ 4	31	90	60	85	90	90
ชั้นมัธยมศึกษาปีที่ 5	32	60	90	60	90	90
ชั้นมัธยมศึกษาปีที่ 6	55	60	60	90	90	90
<b>รวมทั้งสิ้น</b>	<b>528</b>	<b>570</b>	<b>630</b>	<b>765</b>	<b>815</b>	<b>815</b>

## โครงสร้างหน่วยงาน

การจัดตั้งส่วนราชการในมหาวิทยาลัยราชภัฏเพชรบุรี ตามกฎกระทรวง พ.ศ. 2548 แบ่งออกเป็น 11 หน่วยงาน ได้แก่ สำนักงานอธิการบดี คณะครุศาสตร์ คณะเทคโนโลยีการเกษตร คณะเทคโนโลยีสารสนเทศ คณะวิศวกรรมศาสตร์และเทคโนโลยีอุตสาหกรรม คณะมนุษยศาสตร์และสังคมศาสตร์ คณะวิทยาการจัดการ คณะวิทยาศาสตร์และเทคโนโลยีสารสนเทศ สถาบันวิจัยและส่งเสริมศิลปวัฒนธรรม สำนักวิทยบริการและเทคโนโลยีสารสนเทศ และสำนักส่งเสริมวิชาการและงานทะเบียน ซึ่งในปี พ.ศ. 2556 สภามหาวิทยาลัยได้มีมติจัดตั้งคณะพยาบาลศาสตร์และวิทยาการสุขภาพ และโรงเรียนสาธิตมหาวิทยาลัยราชภัฏเพชรบุรี ในปี พ.ศ. 2568 ได้จัดตั้งวิทยาลัยนวัตกรรมการอาหารและอุตสาหกรรมบริการ และศูนย์การศึกษานานาชาติ ตามลำดับ และในปี พ.ศ. 2569 ได้จัดตั้งคณะสัตวแพทยศาสตร์



ภาพที่ 1 แสดงโครงสร้างส่วนราชการในมหาวิทยาลัยราชภัฏเพชรบุรี

กรอบอัตรากำลังบุคลากรประเภทวิชาการและบุคลากรโรงเรียนสาธิต  
มหาวิทยาลัยราชภัฏบุรีรัมย์ ประจำปีงบประมาณ พ.ศ. 2569 – 2573

## ส่วนที่ 1

### แนวทางการจัดทำกรอบอัตรากำลังบุคลากรประเภทวิชาการและบุคลากรโรงเรียนสาธิต มหาวิทยาลัยราชภัฏเพชรบุรี ประจำปีงบประมาณ พ.ศ. 2569 – 2573

#### หลักการและเหตุผล

การเปลี่ยนแปลงอย่างรวดเร็วของเทคโนโลยีและบริบททางสังคมโลก มหาวิทยาลัยราชภัฏเพชรบุรี มุ่งมั่นที่จะยกระดับบทบาทการเป็นสถาบันการศึกษาเพื่อการพัฒนาท้องถิ่นสู่ความยั่งยืน การจัดทำกรอบอัตรากำลังบุคลากรประเภทวิชาการและบุคลากรโรงเรียนสาธิตฯ ประจำปีงบประมาณ พ.ศ. 2569 – 2573 จึงถูกกำหนดขึ้นภายใต้เจตนารมณ์ที่จะเตรียมความพร้อมด้านทรัพยากรมนุษย์ให้มีทั้งปริมาณและคุณภาพที่เหมาะสม เพื่อเป็นแรงขับเคลื่อนสำคัญในการบรรลุพันธกิจและประเด็นยุทธศาสตร์ของมหาวิทยาลัยอย่างเป็นรูปธรรมในระยะ 5 ปีข้างหน้า มหาวิทยาลัยให้ความสำคัญอย่างยิ่งกับการ พัฒนากำลังคนที่มีสมรรถนะและทักษะแห่งอนาคต ผ่านกระบวนการ ผลิตบัณฑิตนักปฏิบัติและการพัฒนาหลักสูตรที่ขับเคลื่อนความต้องการของสังคม โดยเฉพาะในกลุ่มวิชาชีพครูที่มุ่งเน้น การผลิตครูแบบ PTRU-AI Integration เพื่อให้ครูและบุคลากรทางการศึกษาสามารถผสมผสานเทคโนโลยีอุบัติใหม่เข้ากับการเรียนการสอนได้อย่างมีประสิทธิภาพ อันจะนำไปสู่การสร้างความเป็นเลิศในศาสตร์ที่ตอบโจทย์ต้นทุนทางสังคมของพื้นที่ ทั้งในด้าน การเกษตร อาหาร การท่องเที่ยว และวิทยาศาสตร์สุขภาพ ซึ่งเป็นรากฐานสำคัญในการแข่งขันของประเทศ นอกเหนือจากภารกิจด้านการสอน มหาวิทยาลัยมุ่งเน้นการใช้ วิจัยและนวัตกรรมเพื่อพัฒนาเศรษฐกิจ สังคม และชุมชน โดยสนับสนุนให้บุคลากรสายวิชาการสร้างสรรค์ผลงานที่ ขับเคลื่อนด้วยความต้องการของสังคม ควบคู่ไปกับการบริการวิชาการด้วยองค์ความรู้และนวัตกรรม ที่สามารถแก้ไขปัญหาและยกระดับคุณภาพชีวิตของคนในท้องถิ่นได้อย่างแท้จริง ขณะเดียวกันยังคงยึดมั่นในภารกิจ การทำนุบำรุงศิลปวัฒนธรรม และสืบสานเอกลักษณ์ความเป็นไทย เพื่อธำรงไว้ซึ่งคุณค่าทางวัฒนธรรมที่เข้มแข็งของเมืองเพชรบุรี เพื่อให้บรรลุวิสัยทัศน์ดังกล่าว กรอบอัตรากำลังฉบับนี้จึงให้ความสำคัญกับ การบริหารจัดการที่ทันสมัย มีประสิทธิภาพ โปร่งใส และมีธรรมาภิบาล โดยมุ่งเน้น การขับเคลื่อนมหาวิทยาลัยสู่ความเป็นดิจิทัล (Digital Transformation) เพื่อยกระดับสมรรถนะการทำงานของบุคลากรให้ก้าวทันต่อการเปลี่ยนแปลง การจัดทำกรอบอัตรากำลังในครั้งนี้จึงมิใช่เพียงการกำหนดจำนวนบุคลากรตามภาระงานเท่านั้น แต่เป็นการวางรากฐานเชิงกลยุทธ์เพื่อมุ่งเพาะบุคลากรที่มีคุณภาพ พร้อมทั้งจะขับเคลื่อนมหาวิทยาลัยราชภัฏเพชรบุรีให้เป็นสถาบันการศึกษาชั้นนำที่สร้างนวัตกรรมเพื่อการพัฒนาท้องถิ่นอย่างยั่งยืนสืบไป

## วัตถุประสงค์

1. เพื่อจัดสรรอัตรากำลังให้สอดคล้องกับแผนผลิตบัณฑิตนักปฏิบัติและครูยุคใหม่ (PTRU-AI Integration) ที่มีทักษะแห่งอนาคตและตอบโจทย์ความต้องการของสังคม
2. เพื่อสนับสนุนบุคลากรในการสร้างงานวิจัย นวัตกรรม และบริการวิชาการ ที่มุ่งเน้นความเชี่ยวชาญด้านเกษตร อาหาร การท่องเที่ยว และวิทยาศาสตร์สุขภาพ เพื่อพัฒนาท้องถิ่นและสืบสานศิลปวัฒนธรรม
3. เพื่อเพิ่มประสิทธิภาพการบริหารจัดการสู่มหาวิทยาลัยดิจิทัล โดยเน้นความทันสมัย โปร่งใส มีธรรมาภิบาล และคล่องตัวในการขับเคลื่อนยุทธศาสตร์

## ส่วนที่ 2

### กรอบอัตรากำลังบุคลากรประเภทวิชาการและบุคลากรโรงเรียนสาธิต มหาวิทยาลัยราชภัฏเพชรบุรี ประจำปีงบประมาณ พ.ศ. 2569 – 2573

กรอบอัตรากำลังบุคลากรประเภทวิชาการและบุคลากรโรงเรียนสาธิตมหาวิทยาลัยราชภัฏเพชรบุรี  
ประจำปีงบประมาณ พ.ศ. 2569 – 2573 จำแนกเป็นรายคณะ ดังนี้

ตารางที่ 1 แผนอัตราความต้องการบุคลากรสายวิชาการประกอบการจัดสรรอัตรากำลังด้านวิชาการ ระหว่างปี พ.ศ. 2569 - 2573

คณะ สาขาวิชาการ	จำนวนอาจารย์ปัจจุบัน					จำนวนอาจารย์พึงมี										จำนวนอาจารย์เกษียณ					
	ขรก.	พม. งปม.	พม. รายได้	อื่น ๆ	รวม	2569	+/-	2570	+/-	2571	+/-	2572	+/-	2573	+/-	2569	2570	2571	2572	2573	รวม
1. คณะครุศาสตร์	3	29	-	8	40	44	4	44	-	44	-	44	-	44	-	1	1	-	2	2	6
2. คณะมนุษยศาสตร์และ สังคมศาสตร์	8	77	-	2	87	88	1	88	-	87	-1	87	-	87	-	-	1	1	-	4	6
3. คณะวิทยาการจัดการ	5	28	-	-	33	33	-	33	-	33	-	33	-	33	-	1	2	1	1	-	5
4. คณะวิทยาศาสตร์และ เทคโนโลยี	7	37	-	-	44	44	-	44	-	44	-	44	-	44	-	-	-	-	-	-	-
5. คณะเทคโนโลยีการเกษตร	13	11	-	-	24	24	-	22	-2	21	-1	20	-1	20	-	-	2	2	1	1	6
6. คณะวิศวกรรมศาสตร์ และเทคโนโลยีอุตสาหกรรม	11	31	-	2	44	48	4	51	3	50	-1	50	-	50	-	-	1	2	1	2	6
7. คณะเทคโนโลยีสารสนเทศ	5	15	-	-	20	19	-1	19	-	19	-	19	-	19	-	1	-	-	-	2	3
8. คณะพยาบาลศาสตร์และ วิทยาการสุขภาพ	-	24	1	9	34	36	2	37	1	58	21	58	-	58	-	-	1	-	-	-	1
9. คณะสัตวแพทยศาสตร์	-	4	-	-	4	21	17	35	14	35	-	35	-	35	-	-	-	-	-	-	-
10. โรงเรียนสาธิตฯ	-	26	12	14	52	55	3	57	2	58	1	59	1	60	1	-	-	-	-	-	-
11. วิทยาลัยนวัตกรรมการ อาหารและอุตสาหกรรม บริการ	1	13	-	2	16	17	1	17	-	17	-	17	-	17	-	-	-	-	-	1	1
<b>รวมทั้งสิ้น</b>	<b>53</b>	<b>295</b>	<b>13</b>	<b>37</b>	<b>398</b>	<b>429</b>	<b>31</b>	<b>447</b>	<b>18</b>	<b>466</b>	<b>19</b>	<b>466</b>	<b>-</b>	<b>467</b>	<b>1</b>	<b>3</b>	<b>8</b>	<b>6</b>	<b>5</b>	<b>12</b>	<b>34</b>

อัตราความต้องการบุคลากรสายวิชาการประกอบการจัดสรรอัตรากำลังด้านวิชาการ ระหว่างปี พ.ศ. 2569 – 2573

คณะ สาขาวิชาการ	จำนวนอาจารย์ปัจจุบัน					จำนวนอาจารย์พึงมี					จำนวนอาจารย์เกษียณ					
	ขรก.	พม. งปม.	พม. รายได้	อื่น ๆ	รวม	2569	2570	2571	2572	2573	2569	2570	2571	2572	2573	รวม
<b>คณะครุศาสตร์</b>	<b>3</b>	<b>29</b>	<b>-</b>	<b>8</b>	<b>40</b>	<b>44</b>	<b>44</b>	<b>44</b>	<b>44</b>	<b>44</b>	<b>1</b>	<b>1</b>	<b>-</b>	<b>2</b>	<b>2</b>	<b>6</b>
1.สาขาวิชาพื้นฐานวิชาชีพ	1	6	-	-	7	7	7	7	7	7	-	-	-	1	-	1
2.สาขาวิชาการศึกษาระดับมัธยมศึกษา	-	6	-	-	6	6	6	6	6	6	-	-	-	1	-	1
3.สาขาวิชาพลศึกษา	-	6	-	1	7	5	5	5	5	5	-	-	-	-	1	1
4.สาขาวิชาการวิทยาศาสตร์สุขภาพ	-	-	-	-	-	5	5	5	5	5	-	-	-	-	-	-
5.สาขาวิชาการประถมศึกษา (2 ภาษา)	-	4	-	4	8	6	6	6	6	6	-	1	-	-	-	1
6.สาขาวิชาเทคโนโลยีและนวัตกรรมทางการศึกษา	2	3	-	-	5	4	4	4	4	4	1	-	-	-	1	2
7.สาขาวิชาภาษาจีน	-	2	-	1	3	5	5	5	5	5	-	-	-	-	-	-
8.สาขาวิชาหลักสูตรและการสอน (บัณฑิตศึกษา)	-	2	-	1	3	3	3	3	3	3	-	-	-	-	-	-
9.สาขาวิชาบริหารการศึกษา (บัณฑิตศึกษา)	-	-	-	1	1	3	3	3	3	3	-	-	-	-	-	-

คณะ สาขาวิชาการ	จำนวนอาจารย์ปัจจุบัน					จำนวนอาจารย์พืงมี					จำนวนอาจารย์เกษียณ					
	ขรก.	พม. งปม.	พม. รายได้	อื่น ๆ	รวม	2569	2570	2571	2572	2573	2569	2570	2571	2572	2573	รวม
<b>คณะมนุษยศาสตร์ฯ</b>	<b>8</b>	<b>77</b>	<b>-</b>	<b>2</b>	<b>87</b>	<b>88</b>	<b>88</b>	<b>87</b>	<b>87</b>	<b>87</b>	<b>-</b>	<b>1</b>	<b>1</b>	<b>-</b>	<b>4</b>	<b>6</b>
1. สาขาวิชาภาษาอังกฤษ (ศศ.บ.)	1	6		1	8	10	10	10	10	10	-	-	-	-	1	1
2. สาขาวิชาภาษาอังกฤษ (ค.บ.)	1	9		1	11	9	9	9	9	9	-	1	-	-	-	1
3. สาขาวิชาภาษาไทย	1	8		-	9	9	9	9	9	9	-	-	-	-	1	1
4. สาขาวิชาดนตรีศึกษา	1	7		-	8	8	8	8	8	8	-	-	-	-	-	-
5. สาขาวิชานาฏศิลป์ศึกษา		5		-	5	5	5	5	5	5	-	-	-	-	-	-
6. สาขาวิชานิติศาสตร์	1	4		-	5	6	6	6	6	6	-	-	-	-	1	1
7. สาขาวิชาการบริหารการพัฒนา สังคม	1	4		-	5	5	5	4	4	4	-	-	1	-	-	1
8. สาขาวิชาการจัดการสารสนเทศและ ดิจิทัลคอนเทนต์ /บรรณารักษ์ เตรียมปิด ไม่เปิดรับนักศึกษา 2 ปี	-	3		-	3	3	3	3	3	3	-	-	-	-	-	-
9. สาขาวิชาสังคมศึกษา		7		-	7	7	7	7	7	7	-	-	-	-	-	-
10. สาขาวิชานวัตกรรมการท่องเที่ยว และการโรงแรม	2	3		-	5	5	5	5	5	5	-	-	-	-	-	-
11. สาขาวิชาศิลปะการออกแบบ	-	5		-	5	5	5	5	5	5	-	-	-	-	-	-

คณะ สาขาวิชาการ	จำนวนอาจารย์ปัจจุบัน					จำนวนอาจารย์พืงมี					จำนวนอาจารย์เกษียณ					
	ขรก.	พม. งปม.	พม. รายได้	อื่น ๆ	รวม	2569	2570	2571	2572	2573	2569	2570	2571	2572	2573	รวม
12. สาขาวิชาศิลปศึกษา	-	5		-	5	5	5	5	5	5	-	-	-	-	-	-
13. สาขาวิชารัฐประศาสนศาสตร์	-	10		-	10	10	10	10	10	10	-	-	-	-	1	1
14. .... อ.มนรัตน์ ภาษาจีน	-	1		-	1	1	1	1	1	1	-	-	-	-	-	-
<b>คณะวิทยาการจัดการ</b>	<b>5</b>	<b>28</b>	<b>-</b>	<b>-</b>	<b>33</b>	<b>33</b>	<b>33</b>	<b>33</b>	<b>33</b>	<b>33</b>	<b>1</b>	<b>2</b>	<b>1</b>	<b>1</b>	<b>-</b>	<b>5</b>
1. สาขาการบริหารธุรกิจ (4 แขนง)	2	10		-	12	12	12	12	12	12	1	2	1	1	-	5
2. สาขานิเทศศาสตร์ดิจิทัล	1	4		-	5	5	5	5	5	5	-	-	-	-	-	-
3. สาขาการบัญชี	-	7		-	7	7	7	7	7	7	-	-	-	-	-	-
4. สาขาวิชาบริหารธุรกิจ (บัณฑิตศึกษา)	1	5		-	6	6	6	6	6	6	-	-	-	-	-	-
5. สาขาวิชาวิทยาการข้อมูล	1	2		-	3	3	3	3	3	3	-	-	-	-	-	-
<b>คณะวิทยาศาสตร์ฯ</b>	<b>7</b>	<b>37</b>	<b>-</b>	<b>-</b>	<b>44</b>	<b>44</b>	<b>44</b>	<b>44</b>	<b>44</b>	<b>44</b>	<b>-</b>	<b>-</b>	<b>-</b>	<b>-</b>	<b>-</b>	<b>-</b>
1. สาขาคณิตศาสตร์	-	7		-	7	7	7	7	7	7	-	-	-	-	-	-
2. สาขาชีววิทยา	1	6		-	7	8	8	8	8	8	-	-	-	-	-	-
3. สาขาวิทยาศาสตร์และเทคโนโลยี	1	7		-	8	9	9	9	9	9	-	-	-	-	-	-
4. สาขาเคมี/วิทยาศาสตร์ เครื่องสำอางและนวัตกรรมผลิตภัณฑ์ ธรรมชาติ	4	5		-	9	10	10	10	10	10	-	-	-	-	-	-

คณะ สาขาวิชาการ	จำนวนอาจารย์ปัจจุบัน					จำนวนอาจารย์พืงมี					จำนวนอาจารย์เกษียณ					
	ขรก.	พม. งปม.	พม. รายได้	อื่น ๆ	รวม	2569	2570	2571	2572	2573	2569	2570	2571	2572	2573	รวม
5. สาขาวิทยาศาสตร์ศึกษา (บัณฑิตศึกษา)(ปรับไปอยู่ที่สาขา 2-4)	-	3		-	3	-	-	-	-	-	-	-	-	-	-	-
6. สาขาอาหารและโภชนาการ ประยุกต์	1	4		-	5	5	-	-	-	-	-	-	-	-	-	-
7. สาขาเทคโนโลยีและศิลปะการ ประกอบอาหาร	-	5		-	5	5	-	-	-	-	-	-	-	-	-	-
8.*สาขาเทคโนโลยีศิลปะการประกอบ อาหารและโภชนาการ	-	-		-	-	-	10	10	10	10	-	-	-	-	-	-
* สาขาเทคโนโลยีศิลปะการประกอบอาหารและโภชนาการ รวมสาขาอาหารและโภชนาการประยุกต์กับสาขาเทคโนโลยีและศิลปะการประกอบอาหารเข้าด้วยกันในปี 2570																
<b>คณะเทคโนโลยีการเกษตร</b>	<b>13</b>	<b>11</b>	<b>=</b>	<b>=</b>	<b>24</b>	<b>24</b>	<b>22</b>	<b>21</b>	<b>20</b>	<b>20</b>	<b>=</b>	<b>2</b>	<b>2</b>	<b>1</b>	<b>1</b>	<b>6</b>
1. สาขาเทคโนโลยีการผลิตพืช สมัยใหม่	2	4		-	6	6	5	5	5	5	-	1	-	-	-	1
2. สาขาการเพาะเลี้ยงสัตว์น้ำ	3	3		-	6	6	5	5	5	5	-	1	1	-	-	2
3. สาขาวิทยาศาสตร์และเทคโนโลยี การอาหาร	7	-		-	7	7	7	6	5	5	-	-	1	1	1	3
4. สัตวศาสตร์	1	4		-	5	5	5	5	5	5	-	-	-	-	-	-

คณะ สาขาวิชาการ	จำนวนอาจารย์ปัจจุบัน					จำนวนอาจารย์พืงมี					จำนวนอาจารย์เกษียณ					
	ขรก.	พม. งปม.	พม. รายได้	อื่น ๆ	รวม	2569	2570	2571	2572	2573	2569	2570	2571	2572	2573	รวม
<b>คณะวิศวกรรมศาสตร์และเทคโนโลยี อุตสาหกรรม</b>	<b>11</b>	<b>31</b>	<b>=</b>	<b>2</b>	<b>44</b>	<b>48</b>	<b>51</b>	<b>50</b>	<b>50</b>	<b>50</b>	<b>=</b>	<b>1</b>	<b>2</b>	<b>1</b>	<b>2</b>	<b>6</b>
<i>สำนักงานคณบดี (ปรับไปหลักสูตรใหม่)</i>	6	1		-	7	-	-	-	-	-	-	1	1	1	1	4
1. สาขาวิชาวิศวกรรมเครื่องกล (วศ.บ.)	2	6		-	8	8	8	8	8	8	-	-	-	-	-	-
2. สาขาวิชาวิศวกรรมสารสนเทศและ การสื่อสาร (วศ.บ.)	1	4		-	5	5	5	5	5	5	-	-	-	-	-	-
3. สาขาวิชาวิศวกรรมพลังงาน (วศ.บ.)	-	5		-	5	5	5	5	5	5	-	-	-	-	-	-
4. สาขาวิชาวิศวกรรมอุตสาหกรรม (วศ.บ.)	1	3		-	4	5	5	5	5	5	-	-	-	-	1	1
5. สาขาวิชาวิศวกรรมไฟฟ้า (วศ.บ.)	-	4		-	4	5	5	5	5	5	-	-	-	-	-	-
6. สาขาวิชาสถาปัตยกรรมภายใน (สถ.บ.)	-	6		1	7	6	6	5	5	5	-	-	1	-	-	1
7. สาขาวิชาวิศวกรรมโยธาและ สิ่งแวดล้อม (วศ.บ.)	1	-		1	2	5	8	8	8	8	-	-	-	-	-	-

คณะ สาขาวิชาการ	จำนวนอาจารย์ปัจจุบัน					จำนวนอาจารย์พืงมี					จำนวนอาจารย์เกษียณ					
	ขรก.	พม. งปม.	พม. รายได้	อื่น ๆ	รวม	2569	2570	2571	2572	2573	2569	2570	2571	2572	2573	รวม
8. สาขาวิชาวิศวกรรมศาสตร์และเทคโนโลยี (หลักสูตรปริญญาเอก) (ใหม่)						4	4	4	4	4	-	-	-	-	-	-
9. สาขาวิชาวิศวกรรมหุ่นยนต์และปัญญาประดิษฐ์ (ใหม่)	-	2		-	2	5	5	5	5	5	-	-	-	-	-	-
<b>คณะเทคโนโลยีสารสนเทศ</b>	<b>5</b>	<b>15</b>	<b>=</b>	<b>=</b>	<b>20</b>	<b>19</b>	<b>19</b>	<b>19</b>	<b>19</b>	<b>19</b>	<b>1</b>	<b>0</b>	<b>0</b>	<b>0</b>	<b>2</b>	<b>3</b>
1. สาขาวิชาวิทยาการคอมพิวเตอร์และเทคโนโลยี (บัณฑิตศึกษา)	-	-		-	-	3	3	3	3	3	-	-	-	-	-	-
2. สาขาวิชาวิทยาการคอมพิวเตอร์	2	5			7	7	7	7	7	7	-	-	-	-	2	2
3. สาขาวิชาเทคโนโลยีสารสนเทศ	2	3			5	5	5	5	5	5	-	-	-	-	-	-
4. สาขาวิชาคอมพิวเตอร์(ค.บ.) สาขาวิชาเทคโนโลยีระบบสมองกลฝังตัวและอินเทอร์เน็ตของสรรพสิ่ง (วท.บ.)	1	4		-	5	4	4	4	4	4	1	-	-	-	-	1
5. สาขาวิชาคอมพิวเตอร์ประยุกต์	-	1			1	-	-	-	-	-	-	-	-	-	-	-
6. สาขาวิชานวัตกรรมดิจิทัล		2			2	-	-	-	-	-	-	-	-	-	-	-

คณะ สาขาวิชาการ	จำนวนอาจารย์ปัจจุบัน					จำนวนอาจารย์พืงมี					จำนวนอาจารย์เกษียณ					
	ขรก.	พม. งปม.	พม. รายได้	อื่น ๆ	รวม	2569	2570	2571	2572	2573	2569	2570	2571	2572	2573	รวม
*7. สาขาวิชาความมั่นคงปลอดภัยไซเบอร์และระบบคลาวด์	-	-		-	-	-	-	-	-	-	-	-	-	-	-	-
**1. สาขาวิชาวิทยาการคอมพิวเตอร์ (อนุปริญญา)	-	-		-	-	-	-	-	-	-	-	-	-	-	-	-

ลำดับที่ 5 - 6 ปรับอาจารย์ไปหลักสูตรบัณฑิตศึกษา

\*หลักสูตรใหม่ เปิดปีการศึกษา 2572 ต้องรับอาจารย์ก่อนหลักสูตรอนุมัติ ภายในปีการศึกษา 2571

\*\*หลักสูตรใหม่ เปิดปีการศึกษา 2570 ต้องรับอาจารย์ก่อนหลักสูตรอนุมัติ ภายในปีการศึกษา 2569

โรงเรียนสาธิตมหาวิทยาลัยราชภัฏ เพชรบุรี	-	26	12	14	52	55	57	58	59	60	-	-	-	-	-	-
1 คณิตศาสตร์	-	4	1	-	5	7	7	7	7	7	-	-	-	-	-	-
2 ภาษาไทย	-	2	2	1	5	5	5	5	5	5	-	-	-	-	-	-
3 ภาษาต่างประเทศภาษาอังกฤษ	-	4	5		9	7	7	7	7	7	-	-	-	-	-	-
4 ภาษาจีน	-	-		1	1	1	1	1	1	1	-	-	-	-	-	-
5 สังคมศึกษา ภาษา และวัฒนธรรม	-	4		1	5	5	5	5	5	5	-	-	-	-	-	-
6 พลศึกษา	-	-	1	-	1	1	1	1	1	1	-	-	-	-	-	-

คณะ สาขาวิชาการ	จำนวนอาจารย์ปัจจุบัน					จำนวนอาจารย์พืงมี					จำนวนอาจารย์เกษียณ					
	ขรก.	พม. งปม.	พม. รายได้	อื่น ๆ	รวม	2569	2570	2571	2572	2573	2569	2570	2571	2572	2573	รวม
7 ภาควิชาการอาชีพ	-	2	1	-	3	1	1	1	1	1	-	-	-	-	-	-
7 ดนตรี ศิลปะ	-	1		2	3	3	3	3	3	3	-	-	-	-	-	-
8 วิทยาศาสตร์ และ เทคโนโลยี	-	9	2	-	11	11	11	11	11	11	-	-	-	-	-	-
9 ลูกเสือและเนาะแนว	-	-		-	-	2	2	2	2	2	-	-	-	-	-	-
10 ปฐมวัย	-	-		-	-	2	3	3	3	3	-	-	-	-	-	-
11 Teacher	-	-		9	9	10	11	12	13	14	-	-	-	-	-	-
<b>คณะพยาบาลศาสตร์ฯ</b>	<b>=</b>	<b>24</b>	<b>1</b>	<b>9</b>	<b>34</b>	<b>36</b>	<b>37</b>	<b>58</b>	<b>58</b>	<b>58</b>	<b>=</b>	<b>=</b>	<b>=</b>	<b>=</b>	<b>=</b>	<b>=</b>
1. สาขาพยาบาลศาสตร์	-	12	1	8	21	23	24	45	45	45	-	-	-	-	-	-
2. สาขาสาธารณสุขศาสตร์	-	5		1	6	6	6	6	6	6	-	-	-	-	-	-
3. สาขาการแพทย์แผนไทย	-	7		-	7	7	7	7	7	7	-	-	-	-	-	-
<b>คณะสัตวแพทยศาสตร์</b>	<b>=</b>	<b>4</b>	<b>=</b>	<b>=</b>	<b>4</b>	<b>21</b>	<b>35</b>	<b>35</b>	<b>35</b>	<b>35</b>	<b>=</b>	<b>=</b>	<b>=</b>	<b>=</b>	<b>=</b>	<b>=</b>
1. เทคนิคสัตวแพทย์																
2. สัตวแพทยศาสตร์		4			4	21	35	35	35	35						
3. พยาบาลสัตวแพทย์																
ทั้ง 3 หลักสูตรใช้บุคลากรร่วมกัน																

คณะ สาขาวิชาการ	จำนวนอาจารย์ปัจจุบัน					จำนวนอาจารย์พืงมี					จำนวนอาจารย์เกษียณ					
	ขรก.	พม. งปม.	พม. รายได้	อื่น ๆ	รวม	2569	2570	2571	2572	2573	2569	2570	2571	2572	2573	รวม
<b>วิทยาลัยนวัตกรรมการอาหารและ</b>	<b>1</b>	<b>13</b>	<b>-</b>	<b>2</b>	<b>16</b>	<b>17</b>	<b>17</b>	<b>17</b>	<b>17</b>	<b>17</b>	<b>-</b>	<b>-</b>	<b>-</b>	<b>-</b>	<b>1</b>	<b>1</b>
1. สาขาวิชาการท่องเที่ยว การบริการ อีเวนท์และการจัดการภัตตาคาร นานาชาติ (International Tourism, Hospitality, Events and Restaurant Management)	1	3		2	6	6	6	6	6	6	-	-	-	-	1	1
2. สาขาวิชาภาษาจีนเพื่อธุรกิจและ บริการ (Chinese Business and Service)	-	3			3	3	3	3	3	3	-	-	-	-	-	-
3. สาขาวิชาเกษตรอินทรีย์และการ จัดการฟาร์มออร์แกนิก (Organic Agriculture and Farm management)	-	5			5	5	5	5	5	5	-	-	-	-	-	-
4. สาขาวิชาอาหารสร้างสรรค์และการ จัดการบริการอาหาร (Creative Gastronomy and Food Service)	-	2		-	2	3	3	3	3	3	-	-	-	-	-	-
<b>รวมทั้งสิ้น</b>	<b>53</b>	<b>295</b>	<b>13</b>	<b>37</b>	<b>398</b>	<b>429</b>	<b>447</b>	<b>466</b>	<b>466</b>	<b>467</b>	<b>3</b>	<b>8</b>	<b>6</b>	<b>5</b>	<b>12</b>	<b>34</b>

### ส่วนที่ 3

## การนำแผนไปสู่การปฏิบัติ

#### หลักการและแนวคิด

มหาวิทยาลัยราชภัฏเพชรบุรีมุ่งมั่นขับเคลื่อนการบริหารทรัพยากรบุคคลให้สอดคล้องกับวิสัยทัศน์ “มหาวิทยาลัยดิจิทัลชั้นนำเพื่อการพัฒนาท้องถิ่นอย่างยั่งยืน” โดยกำหนดให้กรอบอัตรากำลังบุคลากรประเภทวิชาการและบุคลากรโรงเรียนสาธิต ประจำปีงบประมาณ พ.ศ. 2569 – 2573 เป็นเครื่องมือเชิงยุทธศาสตร์ในการเตรียมความพร้อมด้านกำลังคนทั้งในเชิงปริมาณและคุณภาพ เพื่อรองรับการเปลี่ยนแปลงของเทคโนโลยี บริบทสังคม และความต้องการของชุมชนท้องถิ่น

#### แนวทางการนำแผนไปสู่การปฏิบัติ

##### 1. การสรรหาและจัดสรรอัตรากำลัง

มหาวิทยาลัยกำหนดแนวทางการสรรหาและจัดสรรบุคลากรบนพื้นฐานของความต้องการที่แท้จริง โดยคำนึงถึงพันธกิจหลักและทิศทางการพัฒนาของมหาวิทยาลัย ดังนี้

- **การสรรหาตามความเชี่ยวชาญเฉพาะด้าน** มหาวิทยาลัยให้ความสำคัญกับการรับบุคลากรในสาขาที่เป็นอัตลักษณ์และความเป็นเลิศของมหาวิทยาลัย ได้แก่ การเกษตรและเทคโนโลยีการเกษตร อาหาร และโภชนาการ การท่องเที่ยวและบริการ และวิทยาศาสตร์สุขภาพ รวมถึงการเตรียมความพร้อมด้านอัตรากำลังสำหรับโครงการจัดตั้งคณะสัตวแพทยศาสตร์ซึ่งต้องการบุคลากรผู้เชี่ยวชาญเฉพาะทางจำนวนมาก

- **การจัดสรรตามภาระงานจริง** ดำเนินการจัดสรรอัตรากำลังให้สอดคล้องกับแผนการผลิตบัณฑิตนักปฏิบัติและแผนการผลิตครูยุคใหม่ภายใต้แนวคิด PBRU-AI Integration โดยอ้างอิงจากตารางอัตราความต้องการในส่วนที่ 2 ด้วยหลักการใช้ทรัพยากรอย่างคุ้มค่าและไม่ซ้ำซ้อน

##### 2. การพัฒนาศักยภาพบุคลากร

มหาวิทยาลัยกำหนดให้การพัฒนาบุคลากรเป็นวาระสำคัญในการขับเคลื่อนยุทธศาสตร์ โดยเน้นการสร้างสมรรถนะที่จำเป็นในศตวรรษที่ 21 ใน 3 มิติหลัก

**มิติที่ 1** ทักษะดิจิทัลและความฉลาดทางเทคโนโลยี ส่งเสริมให้บุคลากรทุกกลุ่มมีสมรรถนะดิจิทัล (Digital Literacy) อย่างเป็นรูปธรรม ตั้งแต่การใช้งานเครื่องมือดิจิทัลพื้นฐาน การจัดการข้อมูล ไปจนถึงการนำเทคโนโลยีมาประยุกต์ใช้ในการเรียนการสอนและการบริหารจัดการ

**มิติที่ 2** การบูรณาการ AI และเทคโนโลยีอุบัติใหม่ มุ่งเสริมสร้างสมรรถนะของบุคลากรสายวิชาการ โดยเฉพาะอาจารย์คณะครุศาสตร์และโรงเรียนสาธิต ในการผสมผสานปัญญาประดิษฐ์ (AI) และเทคโนโลยีอุบัติใหม่เข้ากับกระบวนการจัดการเรียนรู้อย่างมีประสิทธิภาพและมีจริยธรรม

**มิติที่ 3** การวิจัยและนวัตกรรมเพื่อท้องถิ่น สนับสนุนให้บุคลากรสร้างผลงานวิจัยและบริการวิชาการที่ตอบสนองความต้องการของชุมชนและท้องถิ่น (Demand-driven Research) อย่างต่อเนื่อง เพื่อยกระดับเศรษฐกิจและคุณภาพชีวิตของชุมชนในพื้นที่รับผิดชอบ

### 3. การบริหารจัดการด้วยระบบดิจิทัล

เพื่อให้การบริหารอัตรากำลังมีความทันสมัย โปร่งใส และมีประสิทธิภาพ มหาวิทยาลัยกำหนดแนวทางการเปลี่ยนผ่านสู่ระบบดิจิทัล ดังนี้

(1) ระบบบริหารงานบุคคลดิจิทัล ยกย่องระดับกระบวนการบริหารจัดการอัตรากำลังผ่านระบบดิจิทัลแบบครบวงจร ตั้งแต่การสรรหา การประเมินผลการปฏิบัติงาน การพัฒนาบุคลากร ไปจนถึงการวางแผนสืบทอดตำแหน่ง เพื่อเพิ่มความคล่องตัวในการขับเคลื่อนยุทธศาสตร์

(2) การบริหารด้วยข้อมูล (Data-Driven Management) นำข้อมูลพื้นฐานด้านบุคลากร ภาระงาน และข้อมูลหลักสูตรมาเป็นฐานในการตัดสินใจจัดสรรงบประมาณและอัตรากำลังได้อย่างแม่นยำและทันสมัย สถานการณ์ ลดการพึ่งพาดุลยพินิจส่วนบุคคล

### 4. การติดตาม ประเมินผล และรายงาน

มหาวิทยาลัยกำหนดกลไกการติดตามและประเมินผลการดำเนินงานตามกรอบอัตรากำลังอย่างเป็นระบบ ประกอบด้วย

(1) การประเมินตามตัวชี้วัดเชิงยุทธศาสตร์ ติดตามผลการดำเนินงานรายปีตลอดช่วงแผน พ.ศ. 2569–2573 โดยพิจารณาจากสัดส่วนอาจารย์ต่อนักศึกษาตามเกณฑ์มาตรฐาน แผนทดแทนการเกษียณอายุราชการ และความสอดคล้องกับทิศทางการพัฒนาหลักสูตรใหม่

(2) การกำกับดูแลตามหลักธรรมาภิบาล ดำเนินการติดตามการใช้กรอบอัตรากำลังภายใต้หลักธรรมาภิบาล ทั้งในด้านความโปร่งใส ความรับผิดชอบ และการมีส่วนร่วมของผู้มีส่วนได้ส่วนเสีย เพื่อให้เกิดประโยชน์สูงสุดต่อมหาวิทยาลัย บุคลากร นักศึกษา และชุมชนท้องถิ่นอย่างยั่งยืน

### บทสรุป

การนำกรอบอัตรากำลังไปสู่การปฏิบัติอย่างมีระบบตามแนวทางทั้ง 4 ด้านข้างต้น จะช่วยให้มหาวิทยาลัยราชภัฏเพชรบุรีสามารถบริหารจัดการทรัพยากรบุคคลได้อย่างมีประสิทธิภาพ รองรับการเปลี่ยนแปลงของเทคโนโลยีและบริบทสังคม และยืนยันบทบาทของมหาวิทยาลัยในฐานะสถาบันอุดมศึกษา เพื่อการพัฒนาท้องถิ่นอย่างยั่งยืนตามพระบรมราโชบายของสถาบันราชภัฏ

## ภาคผนวก

**คณะกรรมการแผนบริหารและพัฒนาบุคลากร ประเภทวิชาการ  
มหาวิทยาลัยราชภัฏเพชรบุรี พ.ศ. 2569 – 2573**

1.	รองศาสตราจารย์ ดร.พิเชฐ นิลดวงดี	ประธานกรรมการ
2.	ผู้ช่วยศาสตราจารย์วิเชียร เข้มเงิน	รองประธานกรรมการ
3.	อาจารย์ ดร.อมร ประดับทอง	กรรมการ
4.	ผู้ช่วยศาสตราจารย์ทัศนัย ทังทอง	กรรมการ
5.	ผู้ช่วยศาสตราจารย์ ดร.พูนศิริ ทิพย์เนตร	กรรมการ
6.	ผู้ช่วยศาสตราจารย์ ดร.เวธกา เข้าเจริญ	กรรมการ
7.	นางนันทวรรณ เอมนุกุลกิจ	กรรมการ
8.	นางนงลักษณ์ พหุพันธ์	กรรมการ
9.	นายนเรนทร อมรจติ	กรรมการ
10.	นายอภิวัฒน์ พานทอง	กรรมการ
11.	นางสาวจุฬาลักษณ์ วิฑูประพัทธ์	กรรมการ
12.	นางปิ่นทอง อมรจติ	กรรมการ
13.	นางนภัศรณ์ นามสละ	กรรมการและเลขานุการ
14.	นางสาวฉลองขวัญ บวงสรวง	ผู้ช่วยเลขานุการ
15.	นางสาวศิริกัญญา คุ่มครอง	ผู้ช่วยเลขานุการ
16.	นางสาวพรปวีณ์ พีรพงศ์พรรณ	ผู้ช่วยเลขานุการ
17.	นายภูวนัย เอกวัตร	ผู้ช่วยเลขานุการ
18.	นางสาวกันยารัตน์ วชิรศิริ	ผู้ช่วยเลขานุการ

**แผนอัตรากำลังคณะครุศาสตร์**  
**คุณวุฒิและตำแหน่งทางวิชาการอาจารย์ จำแนกตามสาขาวิชา**

ลำดับ	สาขาวิชา	สถานะปัจจุบัน	
		วุฒิการศึกษา	ตำแหน่งวิชาการ
<b>ประกาศนียบัตรบัณฑิตวิชาชีพครู</b>			
1	อาจารย์ ดร.สุกัญญรัตน์ คงงาม	ปริญญาเอก	อาจารย์
2	อาจารย์ ดร.สัมฤทธิ์ แสงทอง	ปริญญาเอก	อาจารย์
3	อาจารย์ ดร.วีรวัฒน์ จันทรัตน์	ปริญญาเอก	อาจารย์
4	อาจารย์ ดร.ปฐมมา สุขทวี	ปริญญาเอก	อาจารย์
5	อาจารย์ ดร.นวรรตน์ ประทุมตา	ปริญญาเอก	อาจารย์
6	ผู้ช่วยศาสตราจารย์ ดร.ณัฐกานต์ ภาคพรต	ปริญญาเอก	ผู้ช่วยศาสตราจารย์
<b>สาขาวิชาการประถมศึกษา</b>			
1	ผู้ช่วยศาสตราจารย์รพีพรรณ เทียมเดช	ปริญญาโท	ผู้ช่วยศาสตราจารย์
2	รองศาสตราจารย์นิภา เพชรสม	ปริญญาโท	รองศาสตราจารย์
3	ผู้ช่วยศาสตราจารย์สุมาลี งามสมบัติ	ปริญญาโท	ผู้ช่วยศาสตราจารย์
4	อาจารย์ ดร.เอื้อมพร โตภาณุรักษ์กุล	ปริญญาเอก	อาจารย์
5	ผู้ช่วยศาสตราจารย์ ดร.สรรเสริญ เลหาสถิตย์	ปริญญาเอก	ผู้ช่วยศาสตราจารย์
6	อาจารย์ ดร.วิชชญา มณีชัย	ปริญญาเอก	อาจารย์
7	อาจารย์เปรมพล วิบูลย์เจริญสุข	ปริญญาโท	อาจารย์
8	อาจารย์ Ruizlyn Pally Walito	ปริญญาตรี	อาจารย์
<b>สาขาวิชาการศึกษาระดับมัธยมศึกษา</b>			
1	อาจารย์ศุภรัสมิ์ ศิริพุทธิพันธ์	ปริญญาโท	อาจารย์
2	อาจารย์ ดร.รัชณี นกเทศ	ปริญญาเอก	อาจารย์
3	อาจารย์พิชิต สุขสี	ปริญญาโท	อาจารย์
4	อาจารย์พรพรรณ เฟ่งผล	ปริญญาโท	อาจารย์
5	ผู้ช่วยศาสตราจารย์ ดร.ชนาธิป บุบผามาศ	ปริญญาเอก	ผู้ช่วยศาสตราจารย์
6	อาจารย์ดวงพร สุขธิติพัฒน์	ปริญญาโท	อาจารย์

ลำดับ	สาขาวิชา	สถานะปัจจุบัน	
		วุฒิการศึกษา	ตำแหน่งวิชาการ
<b>สาขาวิชาเทคโนโลยีและนวัตกรรมทางการศึกษา</b>			
1	อาจารย์ยุพิน โกณฑทา	ปริญญาโท	อาจารย์
2	ผู้ช่วยศาสตราจารย์ธนกฤต ทองคล้า	ปริญญาโท	ผู้ช่วยศาสตราจารย์
3	อาจารย์ ดร.อพัชชา ช่างขวัญยืน	ปริญญาเอก	อาจารย์
4	อาจารย์ ดร.ภาวินี อนามัย	ปริญญาเอก	อาจารย์
5	อาจารย์ ดร.พฤกษา ดอกกุหลาบ	ปริญญาเอก	อาจารย์
<b>สาขาวิชาบริหารการศึกษา</b>			
1	รองศาสตราจารย์ ดร.กาญจนา บุญส่ง	ปริญญาเอก	รองศาสตราจารย์
2	ผู้ช่วยศาสตราจารย์ ดร.อัญชญา พานิช	ปริญญาเอก	ผู้ช่วยศาสตราจารย์
3	อาจารย์สุรสิทธิ์ ห่วงแก้วพราย	ปริญญาโท	อาจารย์
<b>สาขาวิชาพลศึกษา</b>			
1	รองศาสตราจารย์ยศ ธีระเดชพงศ์	ปริญญาโท	รองศาสตราจารย์
2	อาจารย์สิทธิชัย เพิ่มสิน	ปริญญาโท	อาจารย์
3	อาจารย์ ดร.สรศักดิ์ ทองเพชร	ปริญญาเอก	อาจารย์
4	อาจารย์ ดร.บุญทิพย์ แป้นทอง	ปริญญาเอก	อาจารย์
5	อาจารย์ ดร.จ่างรงค์ บุญพรหม	ปริญญาเอก	อาจารย์
6	อาจารย์ ดร.คมชนัญ โวหาร	ปริญญาเอก	อาจารย์
7	อาจารย์กุลศล ช่วงบุญศรี	ปริญญาโท	อาจารย์
<b>สาขาวิชาภาษาจีน</b>			
1	อาจารย์ ดร.กรกมล ธนะโรจน์รุ่งเรือง	ปริญญาเอก	อาจารย์
2	อาจารย์ ดร.กมลทิพย์ รักเกียรติยศ	ปริญญาเอก	อาจารย์
3	อาจารย์ Zhou Wen	ปริญญาตรี	อาจารย์
<b>สาขาวิชาหลักสูตรและการสอน</b>			
1	ผู้ช่วยศาสตราจารย์ ดร.ปัญญา ทองนิล	ปริญญาเอก	ผู้ช่วยศาสตราจารย์
2	อาจารย์ ดร.ยุพิน ยืนยง	ปริญญาเอก	อาจารย์

ลำดับ	สาขาวิชา	สถานะปัจจุบัน	
		วุฒิการศึกษา	ตำแหน่งวิชาการ
3	อาจารย์ ดร.กาญจนา เทพสร	ปริญญาเอก	อาจารย์
4	อาจารย์ ดร.พีชานิกา เพชรสังข์	ปริญญาเอก	อาจารย์

**แผนอัตรากำลังคณะมนุษยศาสตร์และสังคมศาสตร์**  
**คุณวุฒิและตำแหน่งทางวิชาการอาจารย์ จำแนกตามสาขาวิชา**

ลำดับ	สาขาวิชา	สถานะปัจจุบัน	
		วุฒิการศึกษา	ตำแหน่งวิชาการ
<b>สาขาวิชาการจัดการสารสนเทศและดิจิทัลคอนเทนต์</b>			
1	ผู้ช่วยศาสตราจารย์สิรินาฏ วงศ์สว่างศิริ	ปริญญาโท	ผู้ช่วยศาสตราจารย์
2	อาจารย์สัญญา ธีระเดชอุปถัมภ์	ปริญญาโท	อาจารย์
3	ผู้ช่วยศาสตราจารย์ประอรนุช หงษ์ทอง	ปริญญาโท	ผู้ช่วยศาสตราจารย์
<b>สาขาวิชาการบริหารการพัฒนาสังคม</b>			
1	อาจารย์ ดร.อนุรักษ์ สิงห์ชัย	ปริญญาเอก	อาจารย์
2	อาจารย์ ดร.พนัส ชัยรัมย์	ปริญญาเอก	อาจารย์
3	อาจารย์ ดร.ทิพย์วรรณ จุฬิรัชนิกร	ปริญญาเอก	อาจารย์
4	ผู้ช่วยศาสตราจารย์ฐิติมา สุวรรณชาติ	ปริญญาโท	ผู้ช่วยศาสตราจารย์
5	ผู้ช่วยศาสตราจารย์ญาวิณีย์ รักพานิชย์	ปริญญาโท	ผู้ช่วยศาสตราจารย์
<b>สาขาวิชาดนตรีศึกษา</b>			
1	ผู้ช่วยศาสตราจารย์สมชาย สอาดนั๊ก	ปริญญาโท	ผู้ช่วยศาสตราจารย์
2	อาจารย์เสกฐวุฒิ แก้วดี	ปริญญาโท	อาจารย์
3	อาจารย์สมบัติ ไวยรัช	ปริญญาโท	อาจารย์
4	อาจารย์ภาสกร ภูประภา	ปริญญาโท	อาจารย์
5	อาจารย์ ดร.ปราชญา สายสุข	ปริญญาเอก	อาจารย์
6	อาจารย์ ดร.ปกป้อง ข้าประเสริฐ	ปริญญาเอก	อาจารย์
7	อาจารย์จักริน จันทนภุมมะ	ปริญญาโท	อาจารย์
8	ผู้ช่วยศาสตราจารย์ ดร.กมลลักษณ์ นวมสำลี	ปริญญาเอก	ผู้ช่วยศาสตราจารย์
<b>สาขาวิชานวัตกรรมการท่องเที่ยวและการโรงแรม</b>			
1	อาจารย์ ดร.มธุรส ปราบไพรี	ปริญญาเอก	อาจารย์
2	รองศาสตราจารย์ ดร.พิมพ์ระวี โรจน์รุ่งสัจย์	ปริญญาเอก	รองศาสตราจารย์
3	อาจารย์ ดร.มลทิชา โอชาวะ	ปริญญาเอก	อาจารย์

ลำดับ	สาขาวิชา	สถานะปัจจุบัน	
		วุฒิการศึกษา	ตำแหน่งวิชาการ
4	ผู้ช่วยศาสตราจารย์ณัฐวุฒิ สุวรรณช่าง	ปริญญาโท	ผู้ช่วยศาสตราจารย์
5	อาจารย์ณัฐกานต์ ผาจันทร์	ปริญญาโท	อาจารย์
<b>สาขาวิชานาฏศิลป์ศึกษา</b>			
1	อาจารย์ศิริวัฒน์ ขำเกิด	ปริญญาโท	อาจารย์
2	อาจารย์ ดร.วิไลวรรณ ไชยลังการ	ปริญญาเอก	อาจารย์
3	ผู้ช่วยศาสตราจารย์ ดร.วรรณวิภา มัชฌมนันท์	ปริญญาเอก	ผู้ช่วยศาสตราจารย์
4	ผู้ช่วยศาสตราจารย์ ดร.จิตสุภวัฒน์ สำราญรัตน์	ปริญญาเอก	ผู้ช่วยศาสตราจารย์
5	อาจารย์ ดร.จิณห์จุฑา สุวรรณคัมภีระ	ปริญญาเอก	อาจารย์
<b>สาขาวิชานิติศาสตร์</b>			
1	อาจารย์ ดร.ศรินทร์ อินทวิชะ	ปริญญาเอก	อาจารย์
2	อาจารย์สุทธิพงษ์ บุญพอ	ปริญญาโท	อาจารย์
3	ผู้ช่วยศาสตราจารย์สกุล กร้าธาดา	ปริญญาโท	ผู้ช่วยศาสตราจารย์
4	อาจารย์วันรัต รื่นบุญ	ปริญญาโท	อาจารย์
5	ผู้ช่วยศาสตราจารย์ ดร.พีรพล สิมมา	ปริญญาเอก	ผู้ช่วยศาสตราจารย์
<b>สาขาวิชาภาษาจีน</b>			
1	อาจารย์ ดร.มนรัตน์ สินทร์	ปริญญาเอก	อาจารย์
<b>สาขาวิชาภาษาไทย</b>			
1	ผู้ช่วยศาสตราจารย์ ดร.พวงเพ็ญ สว่างใจ	ปริญญาเอก	ผู้ช่วยศาสตราจารย์
2	อาจารย์ ดร.อุบลวรรณ สอนมาลี	ปริญญาเอก	อาจารย์
3	ผู้ช่วยศาสตราจารย์ ดร.อรรถวิทย์ รอดเจริญ	ปริญญาเอก	ผู้ช่วยศาสตราจารย์
4	ผู้ช่วยศาสตราจารย์แสนประเสริฐ ปานเนียม	ปริญญาโท	ผู้ช่วยศาสตราจารย์
5	อาจารย์ ดร.ศิวาพร พิรอด	ปริญญาเอก	อาจารย์
6	ผู้ช่วยศาสตราจารย์ ดร.พัชรินทร์ สุริยวงศ์	ปริญญาเอก	ผู้ช่วยศาสตราจารย์
7	อาจารย์ ดร.ทรงฤทธิ์ นิยมโหมด	ปริญญาเอก	อาจารย์
8	อาจารย์ ดร.ทงศ์ จันทะมาตย์	ปริญญาเอก	อาจารย์

ลำดับ	สาขาวิชา	สถานะปัจจุบัน	
		วุฒิการศึกษา	ตำแหน่งวิชาการ
9	อาจารย์จตุพร บุญประเสริฐ	ปริญญาโท	อาจารย์
<b>สาขาวิชาภาษาอังกฤษ</b>			
1	รองศาสตราจารย์ ดร.สรिता บัวเขียว	ปริญญาเอก	รองศาสตราจารย์
2	อาจารย์ศิริกุล ศรีโตกลิ่น	ปริญญาโท	อาจารย์
3	อาจารย์ ดร.มัชวาน นาคจั่น	ปริญญาเอก	อาจารย์
4	อาจารย์ ดร.พิศาล ปานแก้ว	ปริญญาเอก	อาจารย์
5	อาจารย์พิมลมาศ พิบูลย์สมบัติ	ปริญญาโท	อาจารย์
6	อาจารย์ธิดา รุ่งธีระ	ปริญญาโท	อาจารย์
7	อาจารย์ ดร.ทัศนพรพรณ ไพศาลนนท์	ปริญญาเอก	อาจารย์
8	อาจารย์ตรีณัฐ สุนทรวิภาต	ปริญญาโท	อาจารย์
9	อาจารย์ ดร.ณัฐสุดา สัตยาบรรพ	ปริญญาเอก	อาจารย์
10	ผู้ช่วยศาสตราจารย์กรรณิการ์ ตาละลักษมณ์	ปริญญาโท	ผู้ช่วยศาสตราจารย์
11	อาจารย์ Carl Ivan Jose Macariola	ปริญญาตรี	อาจารย์
<b>สาขาวิชาภาษาอังกฤษธุรกิจ</b>			
1	รองศาสตราจารย์ ดร.กมลทิพย์ พลบุตร	ปริญญาเอก	รองศาสตราจารย์
2	ผู้ช่วยศาสตราจารย์แสงดาว ถิ่นหารวงษ์	ปริญญาโท	ผู้ช่วยศาสตราจารย์
3	อาจารย์ศุภมาส เกตุเต็ม	ปริญญาโท	อาจารย์
4	อาจารย์ ดร.วัชระ เย็นเปรม	ปริญญาเอก	อาจารย์
5	ผู้ช่วยศาสตราจารย์ปิ่นปิ่นทิพย์ ลีลาอัมพรสิน	ปริญญาโท	ผู้ช่วยศาสตราจารย์
6	อาจารย์ทิพย์ธิดา บุตรฉุย	ปริญญาโท	อาจารย์
7	อาจารย์จิราพร เพลทีโคชา	ปริญญาโท	อาจารย์
8	อาจารย์ Wouter Hans Hessel Van Dijk	ปริญญาโท	อาจารย์
<b>สาขาวิชารัฐประศาสนศาสตร์</b>			
1	อาจารย์ ดร.อภิรัตน์ อุดมทรัพย์	ปริญญาเอก	อาจารย์
2	อาจารย์ ดร.สรณัฐพัทธ์ เอี้ยวเจริญ	ปริญญาเอก	อาจารย์

ลำดับ	สาขาวิชา	สถานะปัจจุบัน	
		วุฒิการศึกษา	ตำแหน่งวิชาการ
3	อาจารย์ ดร.ดรุณี ทิพย์ปลุก	ปริญญาเอก	อาจารย์
4	อาจารย์ ดร.เสาวลักษณ์ วิบุรณกาล	ปริญญาเอก	อาจารย์
5	รองศาสตราจารย์ ดร.ศุภณัฐ ทรัพย์นาวิน	ปริญญาเอก	รองศาสตราจารย์
6	อาจารย์ ว่าที่ร.ต.หญิง ดร.วรรณิศา สีฟ้า	ปริญญาเอก	อาจารย์
7	ผู้ช่วยศาสตราจารย์ ดร.ดารัตน์ พราหมณ์แก้ว	ปริญญาเอก	ผู้ช่วยศาสตราจารย์
8	ผู้ช่วยศาสตราจารย์ ดร.ณัชชานุช พุ่มทอง	ปริญญาเอก	ผู้ช่วยศาสตราจารย์
9	ผู้ช่วยศาสตราจารย์ ดร.ดนุสรณ์ กาญจนวงศ์	ปริญญาเอก	ผู้ช่วยศาสตราจารย์
10	อาจารย์ ดร.กุลสกาวิ เลาสถิตย์	ปริญญาเอก	อาจารย์
<b>สาขาวิชาศิลปศึกษา</b>			
1	อาจารย์ ดร.สุปราณี ชมจุมจัง	ปริญญาเอก	อาจารย์
2	อาจารย์ ดร.สรไกร เรืองรุ่ง	ปริญญาเอก	อาจารย์
3	อาจารย์ ดร.ศิริเพ็ญ ภู่มหิณโณ	ปริญญาเอก	อาจารย์
4	ผู้ช่วยศาสตราจารย์ภัทรภร จิตติขามชัยกุล	ปริญญาโท	ผู้ช่วยศาสตราจารย์
5	อาจารย์ ดร.ประติมา ฉันทบูรณตระกูล	ปริญญาเอก	อาจารย์
<b>สาขาวิชาศิลปะและการออกแบบ</b>			
1	อาจารย์สิริลักษณ์ อัดตวิริยะสกุล	ปริญญาโท	อาจารย์
2	อาจารย์นันทิยา ดอนเกิด	ปริญญาโท	อาจารย์
3	อาจารย์ชารสา ภาณุรัตน์โชติ	ปริญญาโท	อาจารย์
4	อาจารย์ ดร.เขมา แฉ่งฉายา	ปริญญาเอก	อาจารย์
5	อาจารย์กิตติพันธุ์ ชินวรรณโชติ	ปริญญาโท	อาจารย์
<b>สาขาวิชาสังคมศึกษา</b>			
1	อาจารย์รุ่งอรุณ ปิยะฤทธิ์	ปริญญาโท	อาจารย์
2	อาจารย์รัฐวรรณ เทพหัสติน ณ อยุธยา	ปริญญาโท	อาจารย์
3	อาจารย์ ดร.พาริตา ร่มพฤกษ์	ปริญญาเอก	อาจารย์
4	ผู้ช่วยศาสตราจารย์ ดร.ประสิทธิ์ คำพล	ปริญญาเอก	ผู้ช่วยศาสตราจารย์

ลำดับ	สาขาวิชา	สถานะปัจจุบัน	
		วุฒิการศึกษา	ตำแหน่งวิชาการ
5	อาจารย์ ดร.นาถสุดา วงษ์บุญงาม	ปริญญาเอก	อาจารย์
6	อาจารย์ ดร.ธีรศักดิ์ สุขสันติกมล	ปริญญาเอก	อาจารย์
7	ผู้ช่วยศาสตราจารย์ ดร.จุฬาพร ศรีรังสรรค์	ปริญญาเอก	ผู้ช่วยศาสตราจารย์

**แผนอัตรากำลังคณะวิทยาการจัดการ**  
**คุณวุฒิและตำแหน่งทางวิชาการอาจารย์ จำแนกตามสาขาวิชา**

ลำดับ	สาขาวิชา	สถานะปัจจุบัน	
		วุฒิการศึกษา	ตำแหน่งวิชาการ
<b>สาขาวิชาการจัดการสารสนเทศทางธุรกิจ</b>			
1	ผู้ช่วยศาสตราจารย์วิชรีย์ กิ่งทอง	ปริญญาโท	ผู้ช่วยศาสตราจารย์
2	ผู้ช่วยศาสตราจารย์ ดร.วิวิศน์ สุขแสงอร่าม	ปริญญาเอก	ผู้ช่วยศาสตราจารย์
3	อาจารย์ ดร.วรวิทย์ ยิ้มแย้ม	ปริญญาเอก	อาจารย์
<b>สาขาวิชาการบัญชี</b>			
1	อาจารย์อุปพันธ์ ทวีผล	ปริญญาโท	อาจารย์
2	อาจารย์ศรินันท์ มศรีภูมิ	ปริญญาโท	อาจารย์
3	อาจารย์รัฐชิตา เบริล	ปริญญาโท	อาจารย์
4	อาจารย์ ดร.มรรยาท ล้อมโฬารสุขสกุล	ปริญญาเอก	อาจารย์
5	ผู้ช่วยศาสตราจารย์จันทรา ธนียะพร	ปริญญาโท	ผู้ช่วยศาสตราจารย์
6	อาจารย์กนกพร บุญธรรม	ปริญญาโท	อาจารย์
<b>สาขาวิชานิติศาสตร์ดิจิทัล</b>			
1	ผู้ช่วยศาสตราจารย์ ดร.โสภภาพร กล้าสกุล	ปริญญาเอก	ผู้ช่วยศาสตราจารย์
2	อาจารย์ ดร.เมธาวิณ สาระยาน	ปริญญาเอก	อาจารย์
3	อาจารย์ ดร.ภัทรวรรดา วิไลลอย	ปริญญาเอก	อาจารย์
4	อาจารย์ ดร.พิชามภ พุญเลิศ	ปริญญาเอก	อาจารย์
5	อาจารย์ ดร.กฤษฎา สุริยวงศ์	ปริญญาเอก	อาจารย์
<b>สาขาวิชาบริหารธุรกิจ</b>			
1	ผู้ช่วยศาสตราจารย์ณัฐประภา นุ่มเมือง	ปริญญาโท	ผู้ช่วยศาสตราจารย์
2	อาจารย์จรรยาพร บุญเหลือ	ปริญญาโท	อาจารย์
3	ผู้ช่วยศาสตราจารย์ ดร.ภาวนา อังกินันท์	ปริญญาเอก	ผู้ช่วยศาสตราจารย์
4	อาจารย์เยาวภา อินทเส	ปริญญาโท	อาจารย์
5	อาจารย์ ดร.ณัฐวุฒิ ฤทธิมาก	ปริญญาเอก	อาจารย์

ลำดับ	สาขาวิชา	สถานะปัจจุบัน	
		วุฒิการศึกษา	ตำแหน่งวิชาการ
6	อาจารย์คงขวัญ ศรีสอาด	ปริญญาโท	อาจารย์
7	อาจารย์ ดร.อัทภาพ มณีเต็ม	ปริญญาเอก	อาจารย์
8	อาจารย์ธิดารัตน์ ปิ่นทอง	ปริญญาโท	อาจารย์
9	ผู้ช่วยศาสตราจารย์ดวงสิทธิ์ สนขำ	ปริญญาโท	ผู้ช่วยศาสตราจารย์
10	อาจารย์จรียา รัชตโสถ์	ปริญญาโท	อาจารย์
11	ผู้ช่วยศาสตราจารย์ ดร.รักเกียรติ หงษ์ทอง	ปริญญาเอก	ผู้ช่วยศาสตราจารย์
12	ผู้ช่วยศาสตราจารย์ ดร.ประสิทธิ์พร เก่งทอง	ปริญญาเอก	ผู้ช่วยศาสตราจารย์
13	อาจารย์ ดร.ณัฐอร มหาทำนุโชค	ปริญญาเอก	อาจารย์
14	ผู้ช่วยศาสตราจารย์ ดร.วัชระ เวชประสิทธิ์	ปริญญาเอก	ผู้ช่วยศาสตราจารย์
15	อาจารย์รอฟีเกี หวันเหลี่ยม	ปริญญาโท	อาจารย์
16	อาจารย์ ดร.มะลิวัลย์ สารภาพ	ปริญญาเอก	อาจารย์
17	รองศาสตราจารย์ ดร.ธนัทเมศร์ วัชราพิบูลวงศ์	ปริญญาเอก	รองศาสตราจารย์
<b>สาขาวิชาวิทยาการข้อมูลและการวิเคราะห์ข้อมูลทางธุรกิจ</b>			
1	อาจารย์ ดร.สุธาสินี อัมพิลาศรัย	ปริญญาเอก	อาจารย์

**แผนอัตรากำลังคณะวิทยาศาสตร์และเทคโนโลยี**  
**คุณวุฒิและตำแหน่งทางวิชาการอาจารย์ จำแนกตามสาขาวิชา**

ลำดับ	สาขาวิชา	สถานะปัจจุบัน	
		วุฒิการศึกษา	ตำแหน่งวิชาการ
<b>สาขาวิชาคณิตศาสตร์</b>			
1	ผู้ช่วยศาสตราจารย์ ดร.อิสราภรณ์ ทองสมนึก	ปริญญาเอก	ผู้ช่วยศาสตราจารย์
2	อาจารย์ ดร.อรพรรณ เลื่อนแป้น	ปริญญาเอก	อาจารย์
3	ผู้ช่วยศาสตราจารย์เมธิยา แยมเจริญกิจ	ปริญญาโท	ผู้ช่วยศาสตราจารย์
4	อาจารย์ปิยวัฒน์ เนียมมาลัย	ปริญญาโท	อาจารย์
5	ผู้ช่วยศาสตราจารย์ณรงค์ ไกรเนตร์	ปริญญาโท	ผู้ช่วยศาสตราจารย์
6	ผู้ช่วยศาสตราจารย์ ดร.จุฬาลักษณ์ ปราบเสียง	ปริญญาเอก	ผู้ช่วยศาสตราจารย์
7	ผู้ช่วยศาสตราจารย์ ดร.กนกรัตน์ จิรส์จัญกุล	ปริญญาเอก	ผู้ช่วยศาสตราจารย์
<b>สาขาวิชาเคมี</b>			
1	ผู้ช่วยศาสตราจารย์ ดร.วัชรภรณ์ ประภาสะโนบล	ปริญญาเอก	ผู้ช่วยศาสตราจารย์
2	ผู้ช่วยศาสตราจารย์ ดร.พูนศิริ ทิพย์เนตร	ปริญญาเอก	ผู้ช่วยศาสตราจารย์
3	ผู้ช่วยศาสตราจารย์ ดร.บุษราคัม สิงห์ชัย	ปริญญาเอก	ผู้ช่วยศาสตราจารย์
4	ผู้ช่วยศาสตราจารย์ ดร.บุษกร อุ่ยวงษ์	ปริญญาเอก	ผู้ช่วยศาสตราจารย์
5	ผู้ช่วยศาสตราจารย์ ดร.สุธิดา กรรณสูตร	ปริญญาเอก	ผู้ช่วยศาสตราจารย์
6	ผู้ช่วยศาสตราจารย์ศรีนรัตน์ ศุภเศรษฐ์ธนา	ปริญญาโท	ผู้ช่วยศาสตราจารย์
7	ผู้ช่วยศาสตราจารย์ ดร.เวธกา เข้าเจริญ	ปริญญาเอก	ผู้ช่วยศาสตราจารย์
8	อาจารย์วรรณา วัฒนา	ปริญญาโท	อาจารย์
9	อาจารย์ ดร.กฤษณะ พวงระย้า	ปริญญาเอก	อาจารย์
<b>สาขาวิชาชีววิทยา</b>			
1	อาจารย์จันทนา ก่อเนเก่า	ปริญญาโท	อาจารย์
2	อาจารย์ ดร.สมิตานันท์ จันทะบุรี	ปริญญาเอก	อาจารย์
3	อาจารย์สุพิทา พูลสมบัติ	ปริญญาโท	อาจารย์
4	ผู้ช่วยศาสตราจารย์วุฒิชัย ฤทธิ	ปริญญาโท	ผู้ช่วยศาสตราจารย์

ลำดับ	สาขาวิชา	สถานะปัจจุบัน	
		วุฒิการศึกษา	ตำแหน่งวิชาการ
5	ผู้ช่วยศาสตราจารย์ ดร.วรางรัตน์ งามชู	ปริญญาเอก	ผู้ช่วยศาสตราจารย์
6	ผู้ช่วยศาสตราจารย์ ดร.ประดิพันธ์ ทองแถม ณ อยุธยา	ปริญญาเอก	ผู้ช่วยศาสตราจารย์
7	อาจารย์ ดร.ไกรฤกษ์ ทวีเชื้อ	ปริญญาเอก	อาจารย์
<b>สาขาวิชาเทคโนโลยีและศิลปะการประกอบอาหาร</b>			
1	ผู้ช่วยศาสตราจารย์อารี น้อยสำราญ	ปริญญาโท	ผู้ช่วยศาสตราจารย์
2	อาจารย์ศจีมาศ นันตสุขพันธ์	ปริญญาโท	อาจารย์
3	อาจารย์นราธร สัตย์เชื้อ	ปริญญาโท	อาจารย์
4	อาจารย์ ดร.ทวีพัฒน์ วิจิตรปัญญารักษ์	ปริญญาเอก	อาจารย์
5	ผู้ช่วยศาสตราจารย์ณปภา หอมหวล	ปริญญาโท	ผู้ช่วยศาสตราจารย์
<b>สาขาวิชาวิทยาศาสตร์และเทคโนโลยี</b>			
1	ผู้ช่วยศาสตราจารย์ ดร.สรวิศิษฐ์ รักพานิชย์	ปริญญาเอก	ผู้ช่วยศาสตราจารย์
2	ผู้ช่วยศาสตราจารย์สุรรัตน์ เทมวรรณ	ปริญญาโท	ผู้ช่วยศาสตราจารย์
3	ผู้ช่วยศาสตราจารย์สุภาดา ขุนณรงค์	ปริญญาโท	ผู้ช่วยศาสตราจารย์
4	ผู้ช่วยศาสตราจารย์ ดร.ศิริพรรณ ศรีทธาผล	ปริญญาเอก	ผู้ช่วยศาสตราจารย์
5	อาจารย์วริษา ปานเจริญ	ปริญญาโท	อาจารย์
6	อาจารย์วราภรณ์ นิสสภา	ปริญญาโท	อาจารย์
7	ผู้ช่วยศาสตราจารย์ ดร.ปัทมาพร ยอดสันติ	ปริญญาเอก	ผู้ช่วยศาสตราจารย์
8	อาจารย์ ดร.นิรุช ล้าเลิศ	ปริญญาเอก	อาจารย์
<b>สาขาวิชาวิทยาศาสตร์ศึกษา</b>			
1	ผู้ช่วยศาสตราจารย์ ดร.สุนันทศักดิ์ ระวังวงศ์	ปริญญาเอก	ผู้ช่วยศาสตราจารย์
2	ผู้ช่วยศาสตราจารย์ ดร.พิชิต สุดตา	ปริญญาเอก	ผู้ช่วยศาสตราจารย์
3	อาจารย์ ดร.ญาณพัฒน์ พรหมประสิทธิ์	ปริญญาเอก	อาจารย์
<b>สาขาวิชาอาหารและโภชนาการประยุกต์</b>			
1	อาจารย์ธนิดา ชาญชัย	ปริญญาโท	อาจารย์
2	อาจารย์ ดร.อัจฉริยะกุล พวงเพ็ชร	ปริญญาเอก	อาจารย์

ลำดับ	สาขาวิชา	สถานะปัจจุบัน	
		วุฒิการศึกษา	ตำแหน่งวิชาการ
3	ผู้ช่วยศาสตราจารย์ ดร.สุคนธา สุคนธ์ธारा	ปริญญาเอก	ผู้ช่วยศาสตราจารย์
4	ผู้ช่วยศาสตราจารย์ ดร.พรอริยา ฉิรินัง	ปริญญาเอก	ผู้ช่วยศาสตราจารย์
5	อาจารย์ ดร.จินตนา สั้งโสภา	ปริญญาเอก	อาจารย์

**แผนอัตรากำลังคณะเทคโนโลยีการเกษตร**  
**คุณวุฒิและตำแหน่งทางวิชาการอาจารย์ จำแนกตามสาขาวิชา**

ลำดับ	สาขาวิชา	สถานะปัจจุบัน	
		วุฒิการศึกษา	ตำแหน่งวิชาการ
<b>สาขาวิชาการเพาะเลี้ยงสัตว์น้ำ</b>			
1	อาจารย์ ดร.อัจฉรีย์ ภูมวรรณ	ปริญญาเอก	อาจารย์
2	รองศาสตราจารย์ ดร.บัญญัติ ศิริธนาวงศ์	ปริญญาเอก	รองศาสตราจารย์
3	อาจารย์ ดร.จุฑามาศ ทะแกลัวพันธ์ุ	ปริญญาเอก	อาจารย์
4	ผู้ช่วยศาสตราจารย์ ดร.รุ่งกานต์ กล้าหาญ	ปริญญาเอก	ผู้ช่วยศาสตราจารย์
5	ผู้ช่วยศาสตราจารย์ทิพย์สุดา ชังตเวช	ปริญญาโท	ผู้ช่วยศาสตราจารย์
6	อาจารย์ชลิตา ช้างแก้ว	ปริญญาโท	อาจารย์
<b>สาขาวิชาเทคโนโลยีการผลิตพืชสมัยใหม่</b>			
1	อาจารย์ ดร.มณัญญา ปรียวิษณุภักดี	ปริญญาเอก	อาจารย์
2	ผู้ช่วยศาสตราจารย์นันท์นภัส สุวรรณสินธุ์	ปริญญาโท	ผู้ช่วยศาสตราจารย์
3	อาจารย์ ดร.ศิริวรรณ แดงฉ่ำ	ปริญญาเอก	อาจารย์
4	อาจารย์ ว่าที่ร้อยตรี ดร.บุญชาติ คติวัฒน์	ปริญญาเอก	อาจารย์
5	อาจารย์ทรงศักดิ์ ธรรมจำรัส	ปริญญาโท	อาจารย์
6	ผู้ช่วยศาสตราจารย์ ดร.ชมดาว ขำจริง	ปริญญาเอก	ผู้ช่วยศาสตราจารย์
<b>สาขาวิชาวิทยาศาสตร์และเทคโนโลยีการอาหาร</b>			
1	ผู้ช่วยศาสตราจารย์อรอนงค์ ศรีพาทกุล	ปริญญาโท	ผู้ช่วยศาสตราจารย์
2	ผู้ช่วยศาสตราจารย์สุภัทรา กล้าสกุล	ปริญญาโท	ผู้ช่วยศาสตราจารย์
3	ผู้ช่วยศาสตราจารย์ประกาศ ชมภูทอง	ปริญญาโท	ผู้ช่วยศาสตราจารย์
4	ผู้ช่วยศาสตราจารย์บำเพ็ญ นิ้มเขียน	ปริญญาโท	ผู้ช่วยศาสตราจารย์
5	รองศาสตราจารย์ ดร.จินตนา วิบูลย์ศิริกุล	ปริญญาเอก	รองศาสตราจารย์
6	อาจารย์ ดร.กิตติมา ลีละพงศ์วัฒนา	ปริญญาเอก	อาจารย์
7	อาจารย์ ดร.กัญญา รัชตชัยยศ	ปริญญาเอก	อาจารย์

ลำดับ	สาขาวิชา	สถานะปัจจุบัน	
		วุฒิการศึกษา	ตำแหน่งวิชาการ
สาขาวิชาสัตวศาสตร์			
1	ผู้ช่วยศาสตราจารย์ น.สพ. ดร.มหิศร ประภาสะโนบล	ปริญญาเอก	ผู้ช่วยศาสตราจารย์
2	อาจารย์สำรวย มะลิถอด	ปริญญาโท	อาจารย์
3	ผู้ช่วยศาสตราจารย์ ดร.วนิดา มากศิริ	ปริญญาเอก	ผู้ช่วยศาสตราจารย์
4	อาจารย์ ดร.ทวิรัตน์ ก้อนเครือ	ปริญญาเอก	อาจารย์
5	ผู้ช่วยศาสตราจารย์ ดร.ดำรงศักดิ์ อาลัย	ปริญญาเอก	ผู้ช่วยศาสตราจารย์

**แผนอัตรากำลังคณะวิศวกรรมศาสตร์และเทคโนโลยีอุตสาหกรรม  
คุณวุฒิและตำแหน่งทางวิชาการอาจารย์ จำแนกตามสาขาวิชา**

ลำดับ	สาขาวิชา	สถานะปัจจุบัน	
		วุฒิการศึกษา	ตำแหน่งวิชาการ
<b>สาขาวิชาวิศวกรรมเครื่องกล</b>			
1	อาจารย์เทิดศักดิ์ อาลัย	ปริญญาโท	อาจารย์
2	อาจารย์ชยุต พลอยจิรภาส	ปริญญาโท	อาจารย์
3	ผู้ช่วยศาสตราจารย์ ดร.อนุชา สายสร้อย	ปริญญาเอก	ผู้ช่วยศาสตราจารย์
4	รองศาสตราจารย์ ดร.พิเชฐ นิลดวงดี	ปริญญาเอก	รองศาสตราจารย์
5	ผู้ช่วยศาสตราจารย์ ดร.ปรัชญา มุขตา	ปริญญาเอก	ผู้ช่วยศาสตราจารย์
6	อาจารย์ดวงฤดี ชูตระกูล	ปริญญาโท	อาจารย์
7	ผู้ช่วยศาสตราจารย์ ดร.ช่วงชัย ชูปวา	ปริญญาเอก	ผู้ช่วยศาสตราจารย์
8	รองศาสตราจารย์ ดร.ขวัญชัย หนาแน่น	ปริญญาเอก	รองศาสตราจารย์
<b>สาขาวิชาวิศวกรรมพลังงาน</b>			
1	ผู้ช่วยศาสตราจารย์ปองพล รักการงาน	ปริญญาโท	ผู้ช่วยศาสตราจารย์
2	อาจารย์ชลิศล อินยาศรี	ปริญญาโท	อาจารย์
3	อาจารย์เจิมธง ประรณารักษ์	ปริญญาโท	อาจารย์
4	ผู้ช่วยศาสตราจารย์ ดร.จตุพร อินทะนิน	ปริญญาเอก	ผู้ช่วยศาสตราจารย์
5	ผู้ช่วยศาสตราจารย์ ดร.กังสดาล สกกุลพงษ์มาลี	ปริญญาเอก	ผู้ช่วยศาสตราจารย์
<b>สาขาวิชาวิศวกรรมไฟฟ้า</b>			
1	ผู้ช่วยศาสตราจารย์อนุรักษ์ เกษวัฒนากุล	ปริญญาโท	ผู้ช่วยศาสตราจารย์
2	รองศาสตราจารย์ ดร.วิโรจน์ จงชนะชววัฒน์	ปริญญาเอก	รองศาสตราจารย์
3	อาจารย์บุรีรักษ์ สังข์คงเมือง	ปริญญาโท	อาจารย์
4	ผู้ช่วยศาสตราจารย์ ดร.กมลวรรณ วงศ์วุฒิ	ปริญญาเอก	ผู้ช่วยศาสตราจารย์

ลำดับ	สาขาวิชา	สถานะปัจจุบัน	
		วุฒิการศึกษา	ตำแหน่งวิชาการ
<b>สาขาวิชาวิศวกรรมโยธาและสิ่งแวดล้อม</b>			
1	รองศาสตราจารย์ ดร.พัชรศักดิ์ อาลัย	ปริญญาเอก	รองศาสตราจารย์
2	รองศาสตราจารย์ ดร.ทวนทัน กิจไพศาลกุล	ปริญญาเอก	รองศาสตราจารย์
<b>สาขาวิชาวิศวกรรมสารสนเทศและการสื่อสาร</b>			
1	ผู้ช่วยศาสตราจารย์ ดร.ปาณิศา แก้วสวัสดิ์	ปริญญาเอก	ผู้ช่วยศาสตราจารย์
2	ผู้ช่วยศาสตราจารย์ ดร.ประกิจ อินทะชัย	ปริญญาเอก	ผู้ช่วยศาสตราจารย์
3	ผู้ช่วยศาสตราจารย์ดวงกมล อังอำนาจศิริ	ปริญญาโท	ผู้ช่วยศาสตราจารย์
4	ผู้ช่วยศาสตราจารย์ ดร.กิตติพงศ์ นวลไย	ปริญญาเอก	ผู้ช่วยศาสตราจารย์
5	ผู้ช่วยศาสตราจารย์กฤษณ์ ไชยวงศ์	ปริญญาโท	ผู้ช่วยศาสตราจารย์
<b>สาขาวิชาวิศวกรรมหุ่นยนต์และอิเล็กทรอนิกส์อัจฉริยะ</b>			
1	ผู้ช่วยศาสตราจารย์ ดร.อิทธิพัฒน์ รูปคม	ปริญญาเอก	ผู้ช่วยศาสตราจารย์
2	อาจารย์ จำลิบตรี ดร.พิศิษฐ์ เสงจินดาสิริฉันท	ปริญญาเอก	อาจารย์
<b>สาขาวิชาวิศวกรรมอุตสาหกรรม</b>			
1	อาจารย์ประเสริฐ ปรากฏประยูร	ปริญญาโท	อาจารย์
2	ผู้ช่วยศาสตราจารย์อลงกรณ์ ฉัตรเมืองปัก	ปริญญาโท	ผู้ช่วยศาสตราจารย์
3	อาจารย์พรพรรณ ทองแพง	ปริญญาโท	อาจารย์
4	ผู้ช่วยศาสตราจารย์ชลาสัย วงเวียน	ปริญญาโท	ผู้ช่วยศาสตราจารย์
<b>สาขาวิชาสถาปัตยกรรมภายใน</b>			
1	อาจารย์วีระพร ฤทธิบำรุง	ปริญญาโท	อาจารย์
2	อาจารย์ภัทรวรรณ เอมกมล	ปริญญาโท	อาจารย์
3	อาจารย์พรฉัตร อุไรรัตน์	ปริญญาโท	อาจารย์
4	ผู้ช่วยศาสตราจารย์เฉลิมศักดิ์ แก้วเกาะ	ปริญญาโท	ผู้ช่วยศาสตราจารย์
5	อาจารย์จิตรภาพ ชัยเสริมวงศ์	ปริญญาโท	อาจารย์
6	อาจารย์จิตรรา มีทองคำ	ปริญญาโท	อาจารย์

ลำดับ	สาขาวิชา	สถานะปัจจุบัน	
		วุฒิการศึกษา	ตำแหน่งวิชาการ
สำนักงานคณบดีคณะวิศวกรรมศาสตร์และเทคโนโลยีอุตสาหกรรม			
1	อาจารย์อภิรัตน์ วงศ์สุภชาติ	ปริญญาโท	อาจารย์
2	ผู้ช่วยศาสตราจารย์ ดร.สุรัชย์ ทรัพย์เพิ่ม 71	ปริญญาเอก	ผู้ช่วยศาสตราจารย์
3	ผู้ช่วยศาสตราจารย์พิศิษฐ์ บุญรอด 72	ปริญญาโท	ผู้ช่วยศาสตราจารย์
4	อาจารย์ ดร.นพพล มิ่งเมือง 70	ปริญญาเอก	อาจารย์
5	รองศาสตราจารย์ ดร.เที่ยง เหมียดไธสง 73	ปริญญาเอก	รองศาสตราจารย์
6	อาจารย์ภาคย์ พรหมณัฏแก้ว 76	ปริญญาโท	อาจารย์
7	ผู้ช่วยศาสตราจารย์ ดร.วันชัย ชันประสิทธิ์	ปริญญาเอก	ผู้ช่วยศาสตราจารย์

**แผนอัตรากำลังคณะเทคโนโลยีสารสนเทศ**  
**คุณวุฒิและตำแหน่งทางวิชาการอาจารย์ จำแนกตามสาขาวิชา**

ลำดับ	สาขาวิชา	สถานะปัจจุบัน	
		วุฒิการศึกษา	ตำแหน่งวิชาการ
<b>สาขาวิชาคอมพิวเตอร์</b>			
1	ผู้ช่วยศาสตราจารย์ ดร.พรรณี คอนจจอหอ	ปริญญาเอก	ผู้ช่วยศาสตราจารย์
2	อาจารย์ ดร.ปราโมทย์ ตงฉิน	ปริญญาเอก	อาจารย์
3	อาจารย์ จำสิบเอก ดร.จุฑาภรณ์ ชาทินฤมาณ	ปริญญาเอก	อาจารย์
4	อาจารย์จิรวิทย์ แก้วโกศล	ปริญญาโท	อาจารย์
5	อาจารย์เกรียงไกร จริยะปัญญา	ปริญญาโท	อาจารย์
<b>สาขาวิชาเทคโนโลยีสารสนเทศ</b>			
1	อาจารย์กายทิพย์ เพ็งกับหนู	ปริญญาโท	อาจารย์
2	ผู้ช่วยศาสตราจารย์จารุต บุศราทิจ	ปริญญาโท	ผู้ช่วยศาสตราจารย์
3	อาจารย์ ดร.สรารุช แผลงศร	ปริญญาเอก	อาจารย์
4	ผู้ช่วยศาสตราจารย์ ดร.สุกมา อ่วมเจริญ	ปริญญาเอก	ผู้ช่วยศาสตราจารย์
5	อาจารย์ดน้อย เจษฎาฐิติกุล	ปริญญาโท	อาจารย์
6	อาจารย์กรกรต เจริญผล	ปริญญาโท	อาจารย์
<b>สาขาวิชาวิทยาการคอมพิวเตอร์</b>			
1	ผู้ช่วยศาสตราจารย์สุวัฒน์ เตชะเพชรไพบูลย์	ปริญญาโท	ผู้ช่วยศาสตราจารย์
2	ผู้ช่วยศาสตราจารย์ศิวาพร เหมียดไธสง	ปริญญาโท	ผู้ช่วยศาสตราจารย์
3	อาจารย์ ดร.สุกัญชลิภา บุญมาธรรม	ปริญญาเอก	อาจารย์
4	ผู้ช่วยศาสตราจารย์ปณิธิ แก้วสวัสดิ์	ปริญญาโท	ผู้ช่วยศาสตราจารย์
5	อาจารย์ ดร.ชนิตร์นาถ วิเชียรประดิษฐ์	ปริญญาเอก	อาจารย์
6	อาจารย์ศิริพร อ่วมศิริ	ปริญญาโท	อาจารย์
7	อาจารย์ ดร.พีรศุขย์ บุญมาธรรม	ปริญญาเอก	อาจารย์

ลำดับ	สาขาวิชา	สถานะปัจจุบัน	
		วุฒิการศึกษา	ตำแหน่งวิชาการ
สาขาวิชานวัตกรรมการดิจิทัล			
1	อาจารย์ ดร.ทัตทอง พราหมณี	ปริญญาเอก	อาจารย์
2	อาจารย์ ดร.กฤษดา ด้านประสิทธิ์พร	ปริญญาเอก	อาจารย์

**แผนอัตรากำลังโรงเรียนสาธิตมหาวิทยาลัยราชภัฏเพชรบุรี  
คุณวุฒิและตำแหน่งทางวิชาการอาจารย์ จำแนกตามสาขาวิชา**

ลำดับ	สาขาวิชา	สถานะปัจจุบัน	
		วุฒิการศึกษา	ตำแหน่งวิชาการ
<b>กลุ่มสาระการเรียนรู้การงานอาชีพและเทคโนโลยี</b>			
1	อาจารย์วันฉัตร เทียมเดช	ปริญญาโท	อาจารย์
2	อาจารย์ตฤณภพ ทັນสุข	ปริญญาตรี	อาจารย์
3	อาจารย์กัญฉฐิตา วัฒนากลาง	ปริญญาโท	อาจารย์
<b>กลุ่มสาระการเรียนรู้คณิตศาสตร์</b>			
1	อาจารย์ศุภชัย นิมละออง	ปริญญาตรี	อาจารย์
2	อาจารย์ ดร.ศิวพร มูลวงศ์	ปริญญาเอก	อาจารย์
3	อาจารย์ ดร.นริศรา เค้าฉิม	ปริญญาเอก	อาจารย์
4	อาจารย์ ดร.ทสพล แม้นเขียน	ปริญญาเอก	อาจารย์
5	อาจารย์ ดร.ชาลินี เค้าฉิม	ปริญญาเอก	อาจารย์
<b>กลุ่มสาระการเรียนรู้ภาษาต่างประเทศ</b>			
1	อาจารย์ปนัดดา สุขชานา	ปริญญาตรี	อาจารย์
2	อาจารย์อาทิตย์ยา จันทร์โฉม	ปริญญาตรี	อาจารย์
3	อาจารย์สุภาวดี ใจจร	ปริญญาโท	อาจารย์
4	อาจารย์ ดร.วิชชุดา ขำประดม	ปริญญาเอก	อาจารย์
5	อาจารย์รุ่งอรุณ เกิดพิพัฒน์	ปริญญาโท	อาจารย์
6	อาจารย์พงศ์ธร เรืองสวัสดิ์	ปริญญาตรี	อาจารย์
7	อาจารย์นฤกร พงษ์เทศ	ปริญญาตรี	อาจารย์
8	อาจารย์ธสิณา ศุภวงศ์	ปริญญาตรี	อาจารย์
9	อาจารย์ฐิตารัตน์ เดชเรือง	ปริญญาโท	อาจารย์
10	อาจารย์จุฑาทิพย์ เอี่ยมสะอาด	ปริญญาตรี	อาจารย์
11	อาจารย์หทัยทิพย์ สิทธิโชคธรรม	ปริญญาตรี	อาจารย์
12	อาจารย์วราวรรณ อินทร์ักษ์	ปริญญาตรี	อาจารย์

ลำดับ	สาขาวิชา	สถานะปัจจุบัน	
		วุฒิการศึกษา	ตำแหน่งวิชาการ
13	อาจารย์ Zhang Yanzi	ปริญญาโท	อาจารย์
14	อาจารย์ Wade Evan Gordon	ปริญญาตรี	อาจารย์
15	อาจารย์ Solomon Karonga	ปริญญาตรี	อาจารย์
16	อาจารย์ Pledge Solomy Maokomayi	ปริญญาตรี	อาจารย์
17	อาจารย์ Mayflor Fares Baguio	ปริญญาตรี	อาจารย์
18	อาจารย์ Luzviminda Palaming Ashooriyan	ปริญญาตรี	อาจารย์
19	อาจารย์ Joana Faith Rayos	ปริญญาตรี	อาจารย์
20	อาจารย์ April Joy Deno	ปริญญาตรี	อาจารย์
<b>กลุ่มสาระการเรียนรู้ภาษาไทย</b>			
1	อาจารย์วราภรณ์ ศรีวังพล	ปริญญาตรี	อาจารย์
2	อาจารย์ธมลวรรณ มะลิลา	ปริญญาตรี	อาจารย์
3	อาจารย์สุทิดา สุวรรณวงษ์	ปริญญาโท	อาจารย์
4	อาจารย์ถลั่นนันท์ ททรัพย์สงวน	ปริญญาตรี	อาจารย์
5	อาจารย์ณัฐมล อยู่ยั้งยืน	ปริญญาตรี	อาจารย์
<b>กลุ่มสาระการเรียนรู้วิทยาศาสตร์</b>			
1	อาจารย์ ดร.โสธญา เรืองดิษฐ์	ปริญญาเอก	อาจารย์
2	อาจารย์สุภาวี ชัยสิทธิ์	ปริญญาโท	อาจารย์
3	อาจารย์ ดร.วรรณพฤษดิ์ เทียมเดช	ปริญญาเอก	อาจารย์
4	อาจารย์วรภัทร์ อินทร์ประสิทธิ์	ปริญญาโท	อาจารย์
5	อาจารย์ธิดารัตน์ หอมเมือง	ปริญญาตรี	อาจารย์
6	อาจารย์ธนวรรณ จันทกุด	ปริญญาโท	อาจารย์
7	อาจารย์ ดร.ทิพวัลย์ บุญแก้ว	ปริญญาเอก	อาจารย์
8	อาจารย์ ดร.จักรพันธ์ ศักดิ์ภิรมย์	ปริญญาเอก	อาจารย์
9	อาจารย์ ดร.จรรยา อุคมทรัพย์	ปริญญาเอก	อาจารย์
10	อาจารย์กนติศา ราตรีพฤษดิ์	ปริญญาโท	อาจารย์

ลำดับ	สาขาวิชา	สถานะปัจจุบัน	
		วุฒิการศึกษา	ตำแหน่งวิชาการ
11	อาจารย์กมลรัตน์ รื่นรวย	ปริญญาตรี	อาจารย์
<b>กลุ่มสาระการเรียนรู้ศิลปะ</b>			
1	อาจารย์เมธาสิทธิ์ คชชา	ปริญญาตรี	อาจารย์
2	อาจารย์ฐานิตา สังข์อ่อน	ปริญญาตรี	อาจารย์
3	อาจารย์ ดร.สีน้ำ คล้ายวงศ์	ปริญญาเอก	อาจารย์
<b>กลุ่มสาระการเรียนรู้สังคมศึกษา ศาสนา และวัฒนธรรม</b>			
1	อาจารย์สุพิชชา พิมพ์สาลี	ปริญญาโท	อาจารย์
2	อาจารย์ ดร.สยาม อัจฉริยประภา	ปริญญาเอก	อาจารย์
3	อาจารย์ ดร.วิฑูรย์ คุ่มหอม	ปริญญาเอก	อาจารย์
4	อาจารย์พัชรินทร์ สำราญ	ปริญญาโท	อาจารย์
<b>กลุ่มสาระการเรียนรู้สุขศึกษาและพลศึกษา</b>			
1	อาจารย์กัญญารัตน์ คำวิชัย	ปริญญาโท	อาจารย์
2	อาจารย์ชนานนท์ กลิ่นกรุ่น	ปริญญาโท	อาจารย์

**แผนอัตรากำลังคณะพยาบาลศาสตร์และวิทยาการสุขภาพ  
คุณวุฒิและตำแหน่งทางวิชาการอาจารย์ จำแนกตามสาขาวิชา**

ลำดับ	สาขาวิชา	สถานะปัจจุบัน	
		วุฒิการศึกษา	ตำแหน่งวิชาการ
<b>สาขาวิชาการแพทย์แผนไทยและการแพทย์ทางเลือก</b>			
1	อาจารย์ ดร.เบญจวรรณ ดุนขุนทด	ปริญญาเอก	อาจารย์
2	อาจารย์ฮาวานี สาคอ	ปริญญาโท	อาจารย์
3	อาจารย์สันธิตาพร กลิ่นทอง	ปริญญาโท	อาจารย์
4	อาจารย์วรัฏฐา เหมทอง	ปริญญาโท	อาจารย์
5	อาจารย์พรทิพย์ พาโน	ปริญญาโท	อาจารย์
6	อาจารย์ ดร.ประกายรัตน์ ทุนิจ	ปริญญาเอก	อาจารย์
7	ผู้ช่วยศาสตราจารย์ ดร.กิตติศักดิ์ รุจิกาญจนรัตน์	ปริญญาเอก	ผู้ช่วยศาสตราจารย์
<b>สาขาวิชาพยาบาลศาสตร์</b>			
1	อาจารย์ ดร.ณิชกร เพิ่มพรสกุล	ปริญญาเอก	อาจารย์
<b>สาขาวิชาพยาบาลศาสตร์ การพยาบาลจิตเวช</b>			
1	อาจารย์อัญมณี อินแม่	ปริญญาโท	อาจารย์
2	อาจารย์ธัญชนก ลีธีระ	ปริญญาโท	อาจารย์
3	อาจารย์กุลกมล วรรณศรี	ปริญญาโท	อาจารย์
<b>สาขาวิชาพยาบาลศาสตร์ การพยาบาลเด็ก</b>			
1	อาจารย์สรินนา จันทโชติ	ปริญญาโท	อาจารย์
2	ผู้ช่วยศาสตราจารย์ เรือเอกหญิง ดร.สุพัตรา นุตรักษ์	ปริญญาเอก	ผู้ช่วยศาสตราจารย์
3	ผู้ช่วยศาสตราจารย์ ดร.วรรณไพโร แยมมา	ปริญญาเอก	ผู้ช่วยศาสตราจารย์
<b>สาขาวิชาพยาบาลศาสตร์ การพยาบาลพื้นฐาน ผู้ใหญ่และผู้สูงอายุ</b>			
1	อาจารย์สายทิพย์ จำยพงษ์	ปริญญาโท	อาจารย์
2	ผู้ช่วยศาสตราจารย์ ดร.พิมสุภาวี่ จันทนะโสตร์	ปริญญาเอก	ผู้ช่วยศาสตราจารย์
3	อาจารย์จินตนาพร ประสมศรี	ปริญญาโท	อาจารย์
4	อาจารย์จินดาพร ศีลาทอง	ปริญญาโท	อาจารย์

ลำดับ	สาขาวิชา	สถานะปัจจุบัน	
		วุฒิการศึกษา	ตำแหน่งวิชาการ
5	อาจารย์อุมากร แก้วโกสุม	ปริญญาโท	อาจารย์
6	อาจารย์ ดร.วีรยุทธ ศรีทุมสุข	ปริญญาเอก	อาจารย์
7	อาจารย์นฤมล จินตามรกฎ	ปริญญาโท	อาจารย์
8	อาจารย์ ดร.นงลักษณ์ กลิ่นพุดตาล	ปริญญาเอก	อาจารย์
<b>สาขาวิชาพยาบาลศาสตร์ การพยาบาลมารดา ทารกและการผดุงครรภ์</b>			
1	อาจารย์บุษยรัตน์ วงศ์วิริยะเวช	ปริญญาโท	อาจารย์
2	อาจารย์ปิยธิดา เขียบแหลม	ปริญญาโท	อาจารย์
3	อาจารย์ ดร.นภาวดี ตั้งตรงวิศลกิจ	ปริญญาเอก	อาจารย์
<b>สาขาวิชาพยาบาลศาสตร์ การพยาบาลอนามัยชุมชน</b>			
1	อาจารย์ละเอียด ทองใบ	ปริญญาโท	อาจารย์
2	อาจารย์วิโรจน์ แจ้เปลี่ยน	ปริญญาโท	อาจารย์
3	อาจารย์มนชยา สมจريت	ปริญญาโท	อาจารย์
4	อาจารย์ประเสริฐ ศรีนวล	ปริญญาโท	อาจารย์
<b>สาขาวิชาสาธารณสุขศาสตร์และอาชีวอนามัย</b>			
1	อาจารย์รัชดาวัลย์ จิตรพรกุลวศิน	ปริญญาโท	อาจารย์
2	อาจารย์ภาสิต ศิริเทศ	ปริญญาโท	อาจารย์
3	ผู้ช่วยศาสตราจารย์ชิตชนก ปานวิเชียร	ปริญญาโท	ผู้ช่วยศาสตราจารย์
4	อาจารย์กุลวดี แข่งวา	ปริญญาโท	อาจารย์
5	ผู้ช่วยศาสตราจารย์ ดร.สุดารัตน์ ไชยเฉลิม	ปริญญาเอก	ผู้ช่วยศาสตราจารย์
6	อาจารย์ชาติชาย หล้าแหล่ง	ปริญญาโท	อาจารย์

**แผนอัตรากำลังวิทยาลัยนวัตกรรมการอาหารและอุตสาหกรรมบริการ  
คุณวุฒิและตำแหน่งทางวิชาการอาจารย์ จำแนกตามสาขาวิชา**

ลำดับ	สาขาวิชา	สถานะปัจจุบัน	
		วุฒิการศึกษา	ตำแหน่งวิชาการ
<b>สาขาวิชาการท่องเที่ยว การบริการ อีเวนต์และการจัดการภัตตาคารนานาชาติ</b>			
1	อาจารย์ ดร.กฤษดา ตั้งชวาล	ปริญญาเอก	อาจารย์
2	อาจารย์ศรีบุญญ จันทรวงศ์	ปริญญาโท	อาจารย์
3	อาจารย์กฤติ วรรณไชย	ปริญญาโท	อาจารย์
4	อาจารย์กมล เกียรติพงษ์	ปริญญาโท	อาจารย์
5	อาจารย์ Wojciech Mateusz Hodor	ปริญญาโท	อาจารย์
6	อาจารย์ Marta Hodor	ปริญญาโท	อาจารย์
<b>สาขาวิชานวัตกรรมการเกษตรและการจัดการฟาร์มอัจฉริยะ</b>			
1	อาจารย์ ดร.อนุวัฒน์ รัฎฐาติ	ปริญญาเอก	อาจารย์
2	อาจารย์ ดร.สุเมธ ชมภูธวัช	ปริญญาเอก	อาจารย์
3	อาจารย์ ดร.รวีสรา อินทสิทธิ์	ปริญญาเอก	อาจารย์
4	อาจารย์ ดร.มานิตา กัญทภา	ปริญญาเอก	อาจารย์
5	อาจารย์ ดร.ธีรวัฒน์ อ่อนลมุล	ปริญญาเอก	อาจารย์
<b>สาขาวิชาภาษาจีนเพื่อธุรกิจและบริการ</b>			
1	อาจารย์ ดร.สุภาพร อรุณวงศา	ปริญญาเอก	อาจารย์
2	อาจารย์ ดร.พรเพ็ญ จุโรยานนท์	ปริญญาเอก	อาจารย์
3	อาจารย์ ดร.ฐณัฐา ลามเลิศ	ปริญญาเอก	อาจารย์
<b>สาขาวิชาอาหารสร้างสรรค์และการจัดการบริการอาหาร</b>			
1	อาจารย์วิภาวณี เทพปรียากุลกาล	ปริญญาโท	อาจารย์
2	อาจารย์ปรเมศวร์ บุปไชยา	ปริญญาโท	อาจารย์

**แผนอัตรากำลังคณะสัตวแพทยศาสตร์**  
**คุณวุฒิและตำแหน่งทางวิชาการอาจารย์ จำแนกตามสาขาวิชา**

ลำดับ	สาขาวิชา	สถานะปัจจุบัน	
		วุฒิการศึกษา	ตำแหน่งวิชาการ
<b>สัตวแพทยศาสตร์</b>			
1	อาจารย์ ดร.อมร ประดับทอง	ปริญญาเอก	อาจารย์
2	อาจารย์ น.สพ.กรรณธพรรณ อุบลรัตน์	ปริญญาโท	อาจารย์
3	อาจารย์ น.สพ.ดร.ชัยวัฒน์ บุญแก้ววรรณ	ปริญญาเอก	อาจารย์
4	อาจารย์ ดร.วิชณู ระพีชัย	ปริญญาเอก	อาจารย์

## ข้อมูลพื้นฐานด้านนักศึกษา



ที่	จังหวัดที่ตั้ง	วิทยาเขตที่ตั้ง	คณะ / ระดับปริญญา / สาขาวิชา	ระยะเวลาเรียนตลอดหลักสูตร (ปี)	ผู้สำเร็จการศึกษา			ผู้กำลังศึกษา ปีการศึกษา 2568															รวม 5 ชั้นปี
					ปีการศึกษา 2567			ปี 1 (เข้าปี 2568)			ปี 2 (เข้าปี 2567)			ปี 3 (เข้าปี 2566)			ปี 4 (เข้าปี 2565)			ปี 5 (เข้าปี 2564)			
					ชาย	หญิง	รวม	ชาย	หญิง	รวม	ชาย	หญิง	รวม	ชาย	หญิง	รวม	ชาย	หญิง	รวม	ชาย	หญิง	รวม	
1	เพชรบุรี	เพชรบุรี	คณะครุศาสตร์	ผลรวมคณะ	74	126	200	70	142	212	110	269	379	48	96	144	40	68	108	5	4	9	852
			- หลักสูตรประกาศนียบัตร		37	63	100	-	-	-	-	-	-	-	-	-	-	-	-	-	-	-	-
			โครงการเตรียมความพร้อมครูโรงเรียนตำรวจตระเวนชายแดน	0.5	37	63	100	-	-	-	-	-	-	-	-	-	-	-	-	-	-	-	-
			- หลักสูตรปริญญาตรี ภาคปกติ		30	47	77	50	114	164	43	117	160	35	68	103	33	61	94	4	4	8	529
			การศึกษาปฐมวัย	4	-	42	42	-	57	57	-	59	59	-	54	54	-	52	52	-	4	4	226
			พลศึกษา	4	30	5	35	44	14	58	38	13	51	35	14	49	33	9	42	4	-	4	204
			การประถมศึกษา (สองภาษา)	4	-	-	-	3	27	30	4	25	29	-	-	-	-	-	-	-	-	-	59
			เทคโนโลยีและนวัตกรรมทางการศึกษา	4	-	-	-	3	16	19	1	20	21	-	-	-	-	-	-	-	-	-	40
			- หลักสูตรประกาศนียบัตรบัณฑิต		2	3	5	-	-	-	26	66	92	-	-	-	-	-	-	-	-	-	92
			วิชาชีพครู	1.5	2	3	5	-	-	-	26	66	92	-	-	-	-	-	-	-	-	-	92
			- หลักสูตรปริญญาโท		5	13	18	19	25	44	36	70	106	12	24	36	5	6	11	1	-	1	198
			การบริหารการศึกษา	2	5	10	15	13	17	30	11	19	30	4	9	13	3	4	7	1	-	1	81
			หลักสูตรและการสอน	2	-	3	3	6	8	14	16	41	57	8	15	23	2	2	4	-	-	-	98
			เทคโนโลยีและนวัตกรรมทางการศึกษา	2	-	-	-	-	-	-	9	10	19	-	-	-	-	-	-	-	-	-	19
			- หลักสูตรปริญญาเอก		-	-	-	1	3	4	5	16	21	1	4	5	2	1	3	-	-	-	33
			การบริหารการศึกษา	3	-	-	-	1	3	4	5	16	21	1	4	5	2	1	3	-	-	-	33

ที่	จังหวัด ที่ตั้ง	วิทยาเขต ที่ตั้ง	คณะ / ระดับปริญญา / สาขาวิชา	ระยะเวลาเรียน ตลอดหลักสูตร (ปี)	ผู้สำเร็จการศึกษา			ผู้กำลังศึกษา ปีการศึกษา 2568															รวม 5 ชั้นปี
					ปีการศึกษา 2567			ปี 1 (เข้าปี 2568)			ปี 2 (เข้าปี 2567)			ปี 3 (เข้าปี 2566)			ปี 4 (เข้าปี 2565)			ปี 5 (เข้าปี 2564)			
					ชาย	หญิง	รวม	ชาย	หญิง	รวม	ชาย	หญิง	รวม	ชาย	หญิง	รวม	ชาย	หญิง	รวม	ชาย	หญิง	รวม	
2	เพชรบุรี	เพชรบุรี	คณะมนุษยศาสตร์และสังคมศาสตร์	ผลรวมคณะ	117	345	462	313	480	793	231	450	681	160	379	539	198	374	572	30	53	83	2,668
			- หลักสูตรปริญญาตรี ภาคปกติ		110	332	442	313	480	793	207	430	637	153	369	522	186	368	554	28	52	80	2,586
			ภาษาไทย	1	9	43	52	12	42	54	8	45	53	5	50	55	7	37	44	1	6	7	213
			ภาษาอังกฤษ	4	7	32	39	18	35	53	14	40	54	8	28	36	14	37	51	3	4	7	201
			ดนตรีศึกษา	4	7	5	12	21	7	28	17	6	23	11	4	15	24	3	27	2	-	2	95
			นาฏศิลป์ศึกษา	4	4	11	15	1	14	15	-	15	15	8	14	22	3	9	12	-	1	1	65
			ภาษาจีน	4	-	11	11	1	23	24	2	19	21	2	14	16	-	24	24	-	2	2	87
			สังคมศึกษา	4	6	32	38	11	48	59	9	41	50	14	38	52	10	33	43	1	-	1	205
			ศิลปศึกษา	4	4	16	20	8	22	30	2	11	13	7	9	16	5	12	17	-	2	2	78
			การพัฒนาชุมชนและสังคม	4	1	7	8	-	-	-	13	13	26	9	5	14	7	14	21	1	2	3	64
			อุตสาหกรรมท่องเที่ยว	4	1	8	9	-	-	-	3	10	13	3	10	13	6	11	17	1	2	3	46
			ภาษาอังกฤษธุรกิจ	4	5	17	22	9	21	30	8	17	25	6	20	26	9	18	27	-	2	2	110
			บรรณารักษศาสตร์และการจัดการสื่อดิจิทัล	4	2	8	10	-	-	-	2	2	4	4	10	14	1	4	5	2	1	3	26
			ศิลปะการออกแบบ	4	3	4	7	12	26	38	8	17	25	4	8	12	7	12	19	2	1	3	97
			รัฐประศาสนศาสตร์	4	41	88	129	124	126	250	98	141	239	63	116	179	75	110	185	8	18	26	879
			นิติศาสตร์	4	11	34	45	68	80	148	23	53	76	9	43	52	18	44	62	7	11	18	356
			บรรณารักษศาสตร์และสารนิเทศศาสตร์	4	1	-	1	-	-	-	-	-	-	-	-	-	-	-	-	-	-	-	-
			การพัฒนาชุมชน	4	4	3	7	-	-	-	-	-	-	-	-	-	-	-	-	-	-	-	-
			การท่องเที่ยวและการโรงแรม	4	-	12	12	-	-	-	-	-	-	-	-	-	-	-	-	-	-	-	-
			นาฏดุริยางคศาสตร์	4	4	1	5	-	-	-	-	-	-	-	-	-	-	-	-	-	-	-	-
			การบริหารการพัฒนาสังคม	4	-	-	-	20	16	36	-	-	-	-	-	-	-	-	-	-	-	-	36
			นวัตกรรมการท่องเที่ยวและการโรงแรม	4	-	-	-	8	20	28	-	-	-	-	-	-	-	-	-	-	-	-	28
			- หลักสูตรปริญญาตรี ภาคนอกเวลาปกติ	4	9	13	-	-	-	18	13	31	7	10	17	12	6	18	2	1	3	69	
			รัฐประศาสนศาสตร์	4	4	9	13	-	-	-	18	13	31	7	10	17	12	6	18	2	1	3	69
			- หลักสูตรปริญญาโท	3	4	7	-	-	-	6	7	13	-	-	-	-	-	-	-	-	-	-	13
			รัฐประศาสนศาสตร์	2	3	4	7	-	-	-	6	7	13	-	-	-	-	-	-	-	-	-	13

ที่	จังหวัด ที่ตั้ง	วิทยาเขต ที่ตั้ง	คณะ / ระดับปริญญา / สาขาวิชา	ระยะเวลาเรียน ตลอดหลักสูตร (ปี)	ผู้สำเร็จการศึกษา			ผู้กำลังศึกษา ปีการศึกษา 2568															รวม 5 ชั้นปี	
					ปีการศึกษา 2567			ปี 1 (เข้าปี 2568)			ปี 2 (เข้าปี 2567)			ปี 3 (เข้าปี 2566)			ปี 4 (เข้าปี 2565)			ปี 5 (เข้าปี 2564)				
					ชาย	หญิง	รวม	ชาย	หญิง	รวม	ชาย	หญิง	รวม	ชาย	หญิง	รวม	ชาย	หญิง	รวม	ชาย	หญิง	รวม		
3	เพชรบุรี	เพชรบุรี	คณะวิทยาการจัดการ	ผลรวมคณะ	50	115	165	108	228	336	70	167	237	45	132	177	40	149	189	6	17	23	962	
			- หลักสูตรปริญญาตรี ภาคปกติ		43	104	147	108	228	336	69	162	231	44	132	176	35	136	171	6	17	23	937	
			การบริหารธุรกิจ	4	18	55	73	57	139	196	43	88	131	25	67	92	21	75	96	2	14	16	531	
			การจัดการสารสนเทศทางธุรกิจสำหรับผู้ประกอบการดิจิทัล	4	2	5	7	-	-	-	6	4	10	2	7	9	1	5	6	-	-	-	25	
			นวัตกรรมการสื่อสาร	4	8	3	11	-	-	-	14	18	32	15	16	31	9	14	23	2	-	2	88	
			นิเทศศาสตร์	4	5	6	11	-	-	-	-	-	-	-	-	-	-	-	-	-	-	-	-	-
			การจัดการสารสนเทศทางธุรกิจ	4	2	1	3	-	-	-	-	-	-	-	-	-	-	-	-	-	-	-	-	-
			การบัญชี	4	8	34	42	11	68	79	6	52	58	2	42	44	4	42	46	2	3	5	232	
			นิเทศศาสตร์ดิจิทัล	4	-	-	-	40	21	61	-	-	-	-	-	-	-	-	-	-	-	-	-	61
			- หลักสูตรปริญญาตรี ภาคนอกเวลาปกติ		5	5	10	-	-	-	-	-	-	-	-	-	5	13	18	-	-	-	18	
			การบริหารธุรกิจ	4	4	5	9	-	-	-	-	-	-	-	-	-	2	6	8	-	-	-	8	
			การบัญชี	4	1	-	1	-	-	-	-	-	-	-	-	-	3	7	10	-	-	-	10	
			- หลักสูตรปริญญาโท		2	6	8	-	-	-	1	5	6	1	-	1	-	-	-	-	-	-	7	
			การบริหารธุรกิจ	2	2	6	8	-	-	-	1	5	6	1	-	1	-	-	-	-	-	-	7	
4	เพชรบุรี	เพชรบุรี	คณะวิทยาศาสตร์และเทคโนโลยี	ผลรวมคณะ	24	58	82	29	98	127	26	104	130	28	66	94	27	83	110	2	2	4	465	
			- หลักสูตรปริญญาตรี ภาคปกติ		24	58	82	29	98	127	24	100	124	28	66	94	27	83	110	2	2	4	459	
			คณิตศาสตร์	4	7	19	26	6	23	29	7	21	28	9	13	22	8	23	31	-	-	-	110	
			เคมี	4	3	3	6	3	12	15	1	10	11	-	7	7	2	6	8	-	-	-	41	
			วิทยาศาสตร์และเทคโนโลยี	4	3	6	9	6	18	24	3	16	19	2	6	8	2	10	12	-	1	1	64	
			ชีววิทยา	4	1	21	22	3	26	29	3	23	26	3	15	18	3	22	25	-	-	-	98	
			อาหารและโภชนาการประยุกต์	4	2	6	8	3	9	12	1	15	16	6	10	16	3	12	15	-	1	1	60	
			เทคโนโลยีและศิลปะการประกอบอาหาร	4	8	3	11	8	10	18	9	15	24	8	15	23	9	10	19	2	-	2	86	
			- หลักสูตรปริญญาโท		-	-	-	-	-	-	2	4	6	-	-	-	-	-	-	-	-	-	6	
			วิทยาศาสตรศึกษา (ป.โท)	2	-	-	-	-	-	-	2	4	6	-	-	-	-	-	-	-	-	-	6	

ที่	จังหวัดที่ตั้ง	วิทยาเขตที่ตั้ง	คณะ / ระดับปริญญา / สาขาวิชา	ระยะเวลาเรียนตลอดหลักสูตร (ปี)	ผู้สำเร็จการศึกษา		ผู้กำลังศึกษา ปีการศึกษา 2568															รวม 5 ชั้นปี	
					ปีการศึกษา 2567			ปี 1 (เข้าปี 2568)			ปี 2 (เข้าปี 2567)			ปี 3 (เข้าปี 2566)			ปี 4 (เข้าปี 2565)			ปี 5 (เข้าปี 2564)			
					ชาย	หญิง	รวม	ชาย	หญิง	รวม	ชาย	หญิง	รวม	ชาย	หญิง	รวม	ชาย	หญิง	รวม	ชาย	หญิง		รวม
5	เพชรบุรี	เพชรบุรี	คณะเทคโนโลยีการเกษตร	ผลรวมคณะ	37	42	79	55	63	118	55	56	111	58	39	97	38	38	76	5	-	5	407
			- หลักสูตรปริญญาตรี ภาคปกติ	37	42	79	55	63	118	55	56	111	58	39	97	38	38	76	5	-	5	407	
			การเพาะเลี้ยงสัตว์น้ำ	4	11	15	10	13	23	16	9	25	20	3	23	7	2	9	1	-	1	81	
			สัตวศาสตร์	4	23	27	30	34	64	30	30	60	30	21	51	25	19	44	2	-	2	221	
			วิทยาศาสตร์และเทคโนโลยีการอาหาร	4	1	5	7	13	20	2	12	14	4	9	13	2	13	15	-	-	-	62	
			เกษตรศาสตร์	4	2	6	-	-	-	7	5	12	4	6	10	4	4	8	2	-	2	32	
			เทคโนโลยีการผลิตพืชไร่ใหม่	4	-	-	-	8	11	-	-	-	-	-	-	-	-	-	-	-	-	-	11
6	เพชรบุรี	เพชรบุรี	คณะวิศวกรรมศาสตร์และเทคโนโลยีอุตสาหกรรม	ผลรวมคณะ	55	22	77	64	46	110	99	26	125	68	19	87	60	21	81	27	17	44	447
			- หลักสูตรปริญญาตรี ภาคปกติ	54	22	76	64	46	110	99	26	125	68	19	87	60	21	81	25	17	42	445	
			วิศวกรรมเครื่องกล	4	21	23	15	3	18	23	3	26	18	1	19	7	2	9	12	1	13	85	
			วิศวกรรมไฟฟ้า	4	2	6	23	9	32	23	4	27	19	1	20	20	3	23	4	-	4	106	
			วิศวกรรมพลังงาน	4	6	10	6	8	14	16	1	17	9	6	15	6	2	8	3	1	4	58	
			วิศวกรรมสารสนเทศและการสื่อสาร	4	13	17	6	12	18	21	10	31	12	2	14	10	4	14	-	2	2	79	
			วิศวกรรมอุตสาหการ	4	6	10	6	1	7	10	2	12	8	4	12	10	3	13	1	3	4	59	
			วิศวกรรมหุ่นยนต์และอิเล็กทรอนิกส์อัจฉริยะ	4	3	7	-	-	-	-	-	-	-	-	-	-	-	-	-	3	-	3	3
			สถาปัตยกรรมภายใน	4	-	3	4	6	10	6	6	12	2	5	7	7	7	14	2	10	12	55	
			เทคโนโลยีอุตสาหกรรม	4	3	7	-	-	-	-	-	-	-	-	-	-	-	-	-	-	-	-	-
			- หลักสูตรปริญญาโท	1	-	1	-	-	-	-	-	-	-	-	-	-	-	-	-	2	-	2	2
วิศวกรรมเครื่องกล	2	1	3	-	-	-	-	-	-	-	-	-	-	-	-	-	2	-	2	2			
7	เพชรบุรี	เพชรบุรี	คณะเทคโนโลยีสารสนเทศ	ผลรวมคณะ	41	18	59	81	26	107	56	31	87	68	23	91	58	27	85	13	2	15	385
			- หลักสูตรปริญญาตรี ภาคปกติ	41	18	59	81	26	107	56	31	87	68	23	91	58	27	85	13	2	15	385	
			คอมพิวเตอร์	4	8	12	13	7	20	10	9	19	13	10	23	11	9	20	-	1	1	83	
			วิทยาการคอมพิวเตอร์	4	4	8	41	10	51	20	8	28	23	5	28	21	6	27	8	-	8	142	
			คอมพิวเตอร์ประยุกต์	4	29	33	-	-	-	19	8	27	19	6	25	19	12	31	5	1	6	89	
			นวัตกรรมดิจิทัล	4	-	-	-	-	-	7	6	13	13	2	15	7	-	7	-	-	-	35	
			เทคโนโลยีสารสนเทศ	4	-	-	27	9	36	-	-	-	-	-	-	-	-	-	-	-	-	36	

ที่	จังหวัด ที่ตั้ง	วิทยาเขต ที่ตั้ง	คณะ / ระดับปริญญา / สาขาวิชา	ระยะเวลาเรียน ตลอดหลักสูตร (ปี)	ผู้สำเร็จการศึกษา			ผู้กำลังศึกษา ปีการศึกษา 2568															รวม 5 ชั้นปี	
					ปีการศึกษา 2567			ปี 1 (เข้าปี 2568)			ปี 2 (เข้าปี 2567)			ปี 3 (เข้าปี 2566)			ปี 4 (เข้าปี 2565)			ปี 5 (เข้าปี 2564)				
					ชาย	หญิง	รวม	ชาย	หญิง	รวม	ชาย	หญิง	รวม	ชาย	หญิง	รวม	ชาย	หญิง	รวม	ชาย	หญิง	รวม		
8	เพชรบุรี	เพชรบุรี	คณะพยาบาลศาสตร์และวิทยาการสุขภาพ	ผลรวมคณะ	10	128	138	32	177	209	12	191	203	11	148	159	10	153	163	1	2	3	737	
			- หลักสูตรประกาศนียบัตร		-	-	-	1	21	22	-	27	27	-	-	-	-	-	-	-	-	-	-	49
			ประกาศนียบัตรผู้ช่วยพยาบาล	1	-	-	-	1	21	22	-	27	27	-	-	-	-	-	-	-	-	-	-	49
			- หลักสูตรปริญญาตรี ภาคปกติ		10	128	138	26	147	173	12	156	168	11	148	159	10	153	163	1	2	3	666	
			พยาบาลศาสตร์	4	5	71	76	10	50	60	6	72	78	4	73	77	5	69	74	-	1	1	1	290
			สาธารณสุขศาสตร์	4	4	40	44	-	-	-	-	-	-	6	56	62	3	64	67	1	1	2	131	
			การแพทย์แผนไทย	4	1	17	18	-	-	-	-	-	-	1	19	20	2	20	22	-	-	-	-	42
			การแพทย์แผนไทยและการนวดทางเลือก	4	-	-	-	5	29	34	-	19	19	-	-	-	-	-	-	-	-	-	-	53
			สาธารณสุขศาสตร์และอาชีวอนามัย	4	-	-	-	11	68	79	6	65	71	-	-	-	-	-	-	-	-	-	-	150
			- หลักสูตรปริญญาโท		-	-	-	5	9	14	-	8	8	-	-	-	-	-	-	-	-	-	-	22
สาธารณสุขศาสตร์	2	-	-	-	5	9	14	-	8	8	-	-	-	-	-	-	-	-	-	-	22			
9	เพชรบุรี	เพชรบุรี	วิทยาลัยนวัตกรรมการอาหารและอุตสาหกรรมบริการ	ผลรวมคณะ	4	17	21	20	57	77	15	26	41	4	3	7	3	4	7	1	2	3	135	
			- หลักสูตรปริญญาตรี ภาคปกติ		4	17	21	20	57	77	15	26	41	4	3	7	3	4	7	1	2	3	135	
			อุตสาหกรรมการท่องเที่ยวและบริการระหว่างประเทศ	4	4	17	21	-	-	-	-	-	-	4	3	7	3	4	7	1	2	3	17	
			การท่องเที่ยว การบริการ อินเทอร์เน็ต และการจัดการการตลาด บานาปาดิ	4	-	-	-	6	22	28	15	26	41	-	-	-	-	-	-	-	-	-	-	69
			ภาษาอินทรีและการจัดการทัวร์อีอีอีวี	4	-	-	-	6	3	9	-	-	-	-	-	-	-	-	-	-	-	-	-	9
			อาหารสร้างสรรค์และการจัดการบริการอาหาร	4	-	-	-	3	6	9	-	-	-	-	-	-	-	-	-	-	-	-	-	9
			ภาษาจีนเพื่อธุรกิจและบริการ	4	-	-	-	5	26	31	-	-	-	-	-	-	-	-	-	-	-	-	-	31

หน่วยงานที่รับผิดชอบ : สำนักส่งเสริมวิชาการและงานทะเบียน มหาวิทยาลัยราชภัฏเพชรบุรี  
 ที่อยู่เลขที่ : 38 ม.8 ต.นาบุง อ.เมือง จ.เพชรบุรี 76000 อาคารวิทยากรีย์ (อาคาร 14) ชั้น 1 ตั้งทิศตะวันตก  
 โทรศัพท์ : 0-3260-8706

ข้อมูล ณ วันที่ 8 สิงหาคม พ.ศ. 2568  
 ข้อมูลจาก ระบบบริการการศึกษา ของมหาวิทยาลัยราชภัฏเพชรบุรี

กรอบอัตรากำลังบุคลากรสังกัดคณะสัตวแพทยศาสตร์ จำนวน 58 คน ตามรายละเอียดดังนี้

ประเภทบุคลากร	ตำแหน่ง	คุณวุฒิ	จำนวน
1.บุคลากรสายวิชาการ -หลักสูตรการพยาบาลสัตว์ -หลักสูตรเทคนิคการสัตวแพทย์ -หลักสูตรสัตวแพทยศาสตร์ <b>(จำนวน 35 คน)</b>	อาจารย์ผู้สอน	ปริญญาโท/เอก (สาขาสัตวแพทยศาสตร์ เกษษ วิทยา พยาธิวิทยา ปรสิตวิทยา จุลชีววิทยา การพยาบาลสัตว์ เทคนิคการสัตวแพทย์ อายุรศาสตร์ ศัลยศาสตร์ สัตวแพทย์สาธารณสุข วิทยาศาสตร์)	35 คน
2. บุคลากรสายสนับสนุน วิชาการ <b>(จำนวน 23 คน)</b>	1.นักเทคนิคการสัตวแพทย์ 2.พยาบาลสัตว์ 3.นักวิทยาศาสตร์ 4.นักบริหารงานทั่วไป 5.นักวิชาการศึกษา 6.นักวิชาการโสตทัศนศึกษา	เกณฑ์มาตรฐานและการกำหนด ตำแหน่งเป็นไปตาม ประกาศ ก.พ.อ.	3 คน 4 คน 8 คน 3 คน 4 คน 1 คน
รวมทั้งสิ้น			58 คน

## โครงสร้างการบริหารงานคณะสัตวแพทยศาสตร์

<div style="border: 1px solid black; padding: 5px; width: fit-content; margin: 0 auto;"> <b>คณบดีคณะสัตวแพทยศาสตร์</b> </div>			
รองคณบดีฝ่ายบริหาร	รองคณบดีฝ่ายวิชาการ	รองคณบดีฝ่ายบริการและวินิจฉัยทางสัตวแพทย์	
สำนักงานคณบดี	หลักสูตร/สาขาวิชา	ศูนย์ชั้นสูตรโรคสัตว์	โรงพยาบาลสัตว์
1. งานบริหารทั่วไป 2. งานวิชาการ 3. งานบริการวิชาการและวิจัย	1. หลักสูตรการพยาบาลสัตว์ 2. หลักสูตรเทคนิคการสัตวแพทย์ 3. หลักสูตรสัตวแพทยศาสตร์	1. งานพยาธิวิทยาวินิจฉัย 2. งานชีววิทยาวินิจฉัยและจุลชีววิทยา 3. งานโรคเฉพาะทาง	1. งานบริการทางการแพทย์ 2. งานสนับสนุนทางการแพทย์ 3. งานห้องปฏิบัติการ
1. งานบริหารทั่วไป - หน่วยสารบรรณและการประชุม - หน่วยงบประมาณและแผนงาน - หน่วยการเงิน พัสดุ - หน่วยอาคารสถานที่ 2. งานวิชาการ - หน่วยวิชาการและฝึกประสบการณ์วิชาชีพ - หน่วยพัฒนานักศึกษาและคุณภาพการศึกษา - หน่วยสารสนเทศและโสตทัศนอุปกรณ์ - หน่วยแนะแนวและสื่อสารองค์กร 3. งานบริการวิชาการและวิจัย - หน่วยวิจัยและนวัตกรรม - หน่วยบริการวิชาการ	อาจารย์ผู้สอน/ประจำ <b>หลักสูตร</b> <b>จำนวน 35 คน : วุฒิ โท/เอก</b> <b>(สาขา เภสัชวิทยา พยาธิวิทยา ปรสิตร-วิทยา จุลชีววิทยา การพยาบาลสัตว์ เทคนิคการสัตวแพทย์ อายุรศาสตร์ สัตวแพทย์ ศัลยศาสตร์ สาธารณสุข)</b>	1.งานพยาธิวิทยาวินิจฉัย - หน่วยห้องปฏิบัติการพยาธิคลินิก - หน่วยห้องปฏิบัติการจุลพยาธิวิทยา - หน่วยผ่าซากและชั้นสูตรโรค 2.งานชีววิทยาวินิจฉัยและจุลชีววิทยา - หน่วยห้องปฏิบัติการอนุวินิจฉัย - หน่วยห้องปฏิบัติการจุลชีววิทยา - หน่วยห้องปฏิบัติการปรสิตวิทยา - หน่วยธนาคารเซลล์สัตว์ และทดสอบชีวภัณฑ์ 3.งานโรคเฉพาะทาง - หน่วยวิจัย เฝาระวังโรคติดต่อ - หน่วยพัฒนาห้องปฏิบัติการ	1.งานบริการทางการแพทย์ - แผนกอายุรกรรมและเวชศาสตร์ฉุกเฉิน - แผนกศัลยกรรมสัตว์ - แผนกผู้ป่วยใน - โรงแรมสัตว์/ดูแลสัตว์พักฟื้น 2.งานสนับสนุนทางการแพทย์ - หน่วยช่วยเหลือหน้าห้องตรวจ - หน่วยช่วยผ่าตัดและหัตถการ 3.งานห้องปฏิบัติการ - หน่วยการดูแลชิ้นพื้นฐาน - หน่วยรวบรวมตัวอย่าง

กรอบอัตรากำลังบุคลากรสายสนับสนุนวิชาการ คณะสัตวแพทยศาสตร์

มหาวิทยาลัยราชภัฏเพชรบุรี

สาขาการพยาบาลสัตว์	สาขาเทคนิคการสัตวแพทย์	สาขาสัตวแพทยศาสตร์
วุฒิปริญญาโท /เอก จำนวน 5 ตำแหน่ง (สาขาเภสัชวิทยา พยาธิวิทยา การพยาบาลสัตว์ วิทยาศาสตร์)	วุฒิปริญญาโท /เอก จำนวน 5 ตำแหน่ง (สาขาเภสัชวิทยา พยาธิวิทยา การพยาบาลสัตว์ วิทยาศาสตร์)	วุฒิปริญญาโท /เอก จำนวน 25 ตำแหน่ง (สาขาสัตวแพทยศาสตร์ ศัลยศาสตร์ สัตวแพทย์สาธารณสุข พยาธิวิทยา ประสาทวิทยา จุลชีววิทยา เภสัชวิทยา วิทยาศาสตร์)

กรอบอัตรากำลังบุคลากรสายสนับสนุนวิชาการ คณะสัตวแพทยศาสตร์

มหาวิทยาลัยราชภัฏเพชรบุรี

หน่วยงาน	กรอบระดับตำแหน่ง	ชื่อ - สกุล บุคลากรสายสนับสนุนวิชาการ
<b>1.สำนักงานคณบดี</b>	หัวหน้าสำนักงานคณบดี (เทียบเท่าผู้อำนวยการกอง : 1 ตำแหน่ง)	(ว่าง)
<b>1.1 งานบริหารทั่วไป</b> (1) หน่วยสารบรรณและการประชุม (2) หน่วยแผนงาน การเงิน พัสดุ (3) หน่วยอาคารสถานที่	1. นักบริหารงานทั่วไป ปฏิบัติการ/ชำนาญการ(หัวหน้างาน) : 1 ตำแหน่ง 2. นักบริหารงานทั่วไป ปฏิบัติการ/ชำนาญการ : 3 ตำแหน่ง****	1.นางสาววารินทร์ อาลัย นักวิชาการพัสดุ ปฏิบัติการ 2.นางสาวสิริรัตน์ ครองตาเนิน นักวิชาการเงินและบัญชี ปฏิบัติการ
<b>1.2 งานวิชาการ</b>	1. นักวิชาการศึกษา ปฏิบัติการ/ชำนาญการ(หัวหน้างาน) : 1 ตำแหน่ง	1.นางสาวสุธรรมมา หนูศาสตร์ พนักงานประจำโครงการ จัดตั้งคณะสัตวแพทยศาสตร์

หน่วยงาน	กรอบระดับตำแหน่ง	ชื่อ - สกุล บุคลากรสายสนับสนุนวิชาการ
(1) หน่วยวิชาการและฝึกประสบการณ์ วิชาชีพ (2) หน่วยพัฒนานักศึกษาและคุณภาพ การศึกษา (3) หน่วยสารสนเทศและไอทีสนับสนุน (4) หน่วยแนะแนวและสื่อสารองค์กร	2. นักวิชาการศึกษา ปฏิบัติการ/ชำนาญการ : 2 ตำแหน่ง* 3. นักวิชาการโสตทัศนศึกษา ปฏิบัติการ/ชำนาญการ : 1 ตำแหน่ง	2. นายพงษ์ประดิษฐ์ ประดับทอง นักวิชาการศึกษา ปฏิบัติการ 3. ....(ว่าง)..... นักวิชาการโสตทัศนศึกษา ปฏิบัติการ
<b>1.3 งานบริการวิชาการและวิจัย</b> (1) หน่วยวิจัยและนวัตกรรม (2) หน่วยบริการวิชาการ	1. นักวิชาการศึกษา ปฏิบัติการ/ชำนาญการ(หัวหน้างาน) : 1 ตำแหน่ง 2. นักวิชาการศึกษา ปฏิบัติการ/ชำนาญการ : 2 ตำแหน่ง ****	1. นายธนธร ประดับทอง พนักงานประจำโครงการจัดตั้ง คณะสัตวแพทยศาสตร์ 2. ....(ว่าง)..... นักวิชาการศึกษา ปฏิบัติการ
<b>2. ศูนย์ชั้นสูตรโรคสัตว์</b>	ผู้อำนวยการศูนย์ชั้นสูตรโรคสัตว์ (เทียบเท่าผู้อำนวยการกอง) : 1 ตำแหน่ง)	(ว่าง)
2.1 งานพยาธิวิทยาวินิจฉัย (1) หน่วยห้องปฏิบัติการพยาธิคลินิก (2) หน่วยห้องปฏิบัติการจุล-พยาธิวิทยา (3) หน่วยผ่าซากและชั้นสูตรโรค	1. นักวิทยาศาสตร์ ปฏิบัติการ/ชำนาญการ(หัวหน้างาน)/อาวุโส : 1 ตำแหน่ง 2. นักวิทยาศาสตร์ ปฏิบัติการ/ชำนาญการ : 3 ตำแหน่ง หรือ ตำแหน่งที่เกี่ยวข้อง	(ว่าง) (ว่าง)
2.2 งานชีววิทยาวินิจฉัยและจุลชีววิทยา (1) หน่วยห้องปฏิบัติการอณูวินิจฉัย (2) หน่วยห้องปฏิบัติการจุลชีววิทยา (3) หน่วยห้องปฏิบัติการปรสิตวิทยา	1. นักวิทยาศาสตร์ ปฏิบัติการ/ชำนาญการ(หัวหน้างาน)/อาวุโส : 1 ตำแหน่ง 2. นักวิทยาศาสตร์ ปฏิบัติการ/ชำนาญการ : 3 ตำแหน่ง หรือ ตำแหน่งที่เกี่ยวข้อง	(ว่าง) (ว่าง)

หน่วยงาน	กรอบระดับตำแหน่ง	ชื่อ - สกุล บุคลากรสายสนับสนุนวิชาการ
(4) หน่วยงานการเซลล์สัตว์และทดสอบชีวภัณฑ์		
2.3 งานโรคเฉพาะทาง (1) หน่วยวิจัย เฝ้าระวังโรคติดต่อ (2) หน่วยพัฒนาห้องปฏิบัติการ	ใช้บุคลากรร่วมกันกับข้อ 2.1 และ 2.2	
<b>3. โรงพยาบาลสัตว์</b> (รวมคลินิกสัตว์เล็ก และคลินิกสัตว์ใหญ่)	ผู้อำนวยการโรงพยาบาลสัตว์ (เทียบเท่าผู้อำนวยการกอง :1 ตำแหน่ง)	(ว่าง)
3.1 งานบริการทางการแพทย์ (1) แผนกอายุรกรรมและเวชศาสตร์ฉุกเฉิน (2) แผนกศัลยกรรม (3) แผนกผู้ป่วยใน (4) โรงแรมสัตว์/ดูแลสัตว์พักฟื้น	1. .... ปฏิบัติการ/ชำนาญการ(หัวหน้างาน)/อาวุโส : 1 ตำแหน่ง  3. พยาบาลสัตว์ ปฏิบัติการ/ชำนาญการ : 2 ตำแหน่ง หรือตำแหน่งที่เกี่ยวข้อง  4. นักเทคนิคการสัตวแพทย์ ปฏิบัติการ/ชำนาญการ : 2 ตำแหน่ง หรือตำแหน่งที่เกี่ยวข้อง  5. นักวิทยาศาสตร์ ปฏิบัติการ/ชำนาญการ : 1 ตำแหน่ง หรือตำแหน่งที่เกี่ยวข้อง	(ว่าง)  (ว่าง)  (ว่าง)  (ว่าง)
3.2 งานสนับสนุนทางการแพทย์ (1) หน่วยช่วยเหลือหน้าห้องตรวจ (2) หน่วยช่วยผ่าตัดและหัตถการ	1. นักเทคนิคการสัตวแพทย์ ปฏิบัติการ/ชำนาญการ(หัวหน้างาน) : 1 ตำแหน่ง  2. นักเทคนิคการสัตวแพทย์ ปฏิบัติการ/ชำนาญการ : 1 ตำแหน่ง****  3. พยาบาลสัตว์ ปฏิบัติการ/ชำนาญการ : 2 ตำแหน่ง****  4. นักวิทยาศาสตร์ ปฏิบัติการ/ชำนาญการ : 1 ตำแหน่ง	(ว่าง)  (ว่าง)  (ว่าง)

หน่วยงาน	กรอบระดับตำแหน่ง	ชื่อ - สกุล บุคลากรสายสนับสนุนวิชาการ
3.3 งานห้องปฏิบัติการ (1) หน่วยการดูแลขั้นพื้นฐาน	1. นักวิทยาศาสตร์ ปฏิบัติการ/ชำนาญการ(หัวหน้างาน) : 1 ตำแหน่ง	(ว่าง)
(2) หน่วยรวบรวมตัวอย่าง	2. นักวิทยาศาสตร์ ปฏิบัติการ/ชำนาญการ : 2 ตำแหน่ง****	(ว่าง)

\*\*\*\*หมายเหตุ : ยุบตำแหน่งเดิมเมื่อดำรงตำแหน่งที่สูงขึ้น ยกเว้นกรณีมีเหตุผลความจำเป็น



100 ปี  
"คลังปัญญาท้องถิ่น สู่คลังปัญญาสากล"  
มหาวิทยาลัยราชภัฏเพชรบุรี

