



# สารสับสนเทศ

## ประจำปีการศึกษา 2566

มหาวิทยาลัยราชภัฏเพชรบุรี  
**Phetchaburi Rajabhat  
University**



[HTTPS://WWW.PBRU.AC.TH](https://www.pbru.ac.th)



๙๐ ปี มหาวิทยาลัยราชภัฏ  
**เพชรบุรี**  
90<sup>th</sup> ANNIVERSARY  
of Phetchaburi Rajabhat University

## ปรัชญา

คุณธรรม นำความรู้ คำชูสังคม

## วิสัยทัศน์

“ภายในปี 2570 เป็นมหาวิทยาลัยชั้นนำด้านอาหาร การท่องเที่ยว และ  
วิทยาการสุขภาพ ภายใต้ความเป็นมหาวิทยาลัยดิจิทัล ด้วยการบูรณาการ  
ศาสตร์ เพื่อพัฒนาท้องถิ่นอย่างยั่งยืน”

## ค่านิยม

มหาวิทยาลัยชั้นนำ หมายถึง การเป็นที่ยอมรับในระดับชาติ หรือนานาชาติในด้านที่  
เป็นจุดเด่นจุดเน้นด้านการจัดการเรียนการสอน หรือการบริหารจัดการองค์กร

มหาวิทยาลัยดิจิทัล หมายถึง มหาวิทยาลัยที่มีการนำเทคโนโลยีมาใช้ในการสนับสนุน  
งานด้านการเรียนการสอนและการบริหารจัดการของมหาวิทยาลัยให้ดำเนินการได้อย่างมี  
ประสิทธิภาพ

บูรณาการ หมายถึง การเชื่อมโยงความรู้ ประสบการณ์ แนวคิด แนวปฏิบัติและการ  
บริหารงาน ในการดำเนินงานเพื่อสร้างการมีส่วนร่วม เพิ่มประสิทธิภาพ และการรับรู้

พัฒนาท้องถิ่นอย่างยั่งยืน หมายถึง การนำองค์ความรู้ที่มีอยู่มาใช้ประโยชน์แก่ชุมชน  
โดยพัฒนาให้เหมาะสมกับแต่ละท้องถิ่น ท้องที่ หรือชุมชน ทั้งด้านเศรษฐกิจ สังคม สิ่งแวดล้อม  
และการศึกษา รวมถึงการผลิตบัณฑิตที่มีทักษะทางสังคมและทักษะเชิงสมรรถนะเป็นกำลัง  
สำคัญในการพัฒนาชุมชนท้องถิ่น

# สารบัญ

ประวัติและพัฒนาการของมหาวิทยาลัย	3
มุ่งสู่ความเป็นเลิศ ผลผลิตและพัฒนาบุคลากรวิชาชีพสาขาจำเพาะ	4
ราชภัฏสัญลักษณ์	5
ต้นไม้ประจำมหาวิทยาลัย/สีประจำมหาวิทยาลัย/ปรัชญา /ปณิธาน/คติพจน์	6
วิสัยทัศน์/พันธกิจ	7
ค่านิยมองค์กร/อัตลักษณ์/เอกลักษณ์/ประเด็นยุทธศาสตร์	8
โครงสร้างมหาวิทยาลัยราชภัฏเพชรบุรี	9
ข้อมูลพื้นฐานการจัดการศึกษา	10
ข้อมูลพื้นฐานการบริหารจัดการ	20



## ประวัติและพัฒนาการของมหาวิทยาลัย

มหาวิทยาลัยราชภัฏเพชรบุรี เป็นสถาบันการศึกษาเก่าแก่มีการพัฒนาอย่างต่อเนื่องมาจนถึงปัจจุบันเป็นเวลา กว่า 90 ปี โดยเริ่มมีหลักฐานการก่อตั้งครั้งแรกที่ตำบลคูเรือ จังหวัดราชบุรี จากการเป็นโรงเรียนฝึกหัดครูกสิกรรม ประจำจังหวัดราชบุรี ในปี พ.ศ. 2469 ต่อมาจึงได้มีหลักฐานยืนยันว่าได้ก่อตั้งเมื่อวันที่ 27 มีนาคม พ.ศ. 2468 ณ พื้นที่วัดท่าโค (ร้าง) ริมฝั่งน้ำแม่กลอง ตำบลคูเรือ จังหวัดราชบุรี จากนั้นจึงมีวิวัฒนาการตามลำดับ ในปี พ.ศ. 2476 ยกฐานะขึ้นเป็นโรงเรียนฝึกหัดครูมูลและเปลี่ยนชื่อเป็นโรงเรียนฝึกหัดครู ประกาศนียบัตร จังหวัดเพชรบุรีในปีต่อมา พ.ศ.2519 ยกฐานะขึ้นเป็นสถาบันอุดมศึกษา ตามพระราชบัญญัติวิทยาลัยครู พ.ศ. 2518 ปี พ.ศ.2535 พระบาทสมเด็จพระเจ้าอยู่หัว ภูมิพลอดุลยเดชฯ ทรงพระราชทานนาม “สถาบันราชภัฏ” เมื่อวันที่ 14 กุมภาพันธ์ และยกฐานะเป็นสถาบันราชภัฏเพชรบุรี ตามพระราชบัญญัติสถาบันราชภัฏ พ.ศ.2538

## พัฒนาสู่มหาวิทยาลัยเพชรบุรี

วันที่ 14 มิถุนายน พ.ศ. 2547 พระบาทสมเด็จพระปรมินทรมหาภูมิพล อดุลยเดช มีพระบรมราชโองการโปรดเกล้าโปรดกระหม่อมยกฐานะ “สถาบันราชภัฏ” เป็น “มหาวิทยาลัยราชภัฏ” ตามพระราชบัญญัติมหาวิทยาลัยราชภัฏ พ.ศ. 2547 โดยประกาศในราชกิจจานุเบกษา เล่ม 121 ตอนพิเศษ 23 ก เมื่อ มีผลทำให้สถาบันราชภัฏเพชรบุรี มีฐานะเป็น “มหาวิทยาลัยราชภัฏเพชรบุรี” โดยสมบูรณ์ มีวัตถุประสงค์ตามมาตรา 7 คือ “ให้มหาวิทยาลัยเป็นสถาบันอุดมศึกษาเพื่อการพัฒนาท้องถิ่นที่ส่งเสริมพลังปัญญาของแผ่นดิน ฟื้นฟูพลังการเรียนรู้ เชิดชูภูมิปัญญาของท้องถิ่น สร้างสรรค์ศิลปวิทยา เพื่อความเจริญก้าวหน้าและยังยืนของปวงชน มีส่วนร่วมในการบริหารจัดการ การบำรุงรักษา การใช้ประโยชน์จากทรัพยากรธรรมชาติ โดยมีวัตถุประสงค์ให้การศึกษา ส่งเสริมวิชาการและวิชาชีพชั้นสูง” ทำการสอน วิจัย ให้บริการทางวิชาการแก่สังคม ปรับปรุง ถ่ายทอด และพัฒนาเทคโนโลยี ทะนุบำรุงศิลปวัฒนธรรม และผลิตและส่งเสริมวิทยฐานะครู มีภาระหน้าที่ตามวัตถุประสงค์ การจัดตั้งมหาวิทยาลัย และได้มีการพัฒนาด้านอาคารสถานที่อย่างต่อเนื่อง มีการก่อสร้างอาคารสำคัญ ทั้งจากการใช้เงินงบประมาณและเงินนอกงบประมาณ ทั้งนี้เพื่อยกระดับมาตรฐานการให้บริการทางการศึกษาและเป็นมหาวิทยาลัยชั้นนำ

## มุ่งสู่ความเป็นเลิศ ผลิตและพัฒนาบุคลากรวิชาชีพสาขาจำเพาะ

นอกจากการเปลี่ยนแปลงของมหาวิทยาลัยราชภัฏเพชรบุรีดังกล่าวข้างต้นแล้ว สภาพของสังคมและการศึกษาในปัจจุบันมีการเปลี่ยนแปลงอย่างมากอันเนื่องมาจากความก้าวหน้าของเทคโนโลยี ก่อให้เกิดรูปแบบการเรียนการสอนใหม่ ๆ และการแข่งขันทางการศึกษา วิถีชีวิตและความต้องการของคนในสังคม ชุมชนเปลี่ยนแปลงไปแล้ว ประกอบกับสมเด็จพระเจ้าอยู่หัวมหาวชิราลงกรณ บดินทรเทพยวรางกูร รัชกาลที่ 10 ทรงมอบพระบรมราโชบายด้านการศึกษาผ่านองคมนตรี ใจความตอนหนึ่งว่า ให้แนบนามมหาวิทยาลัยราชภัฏ ให้มหาวิทยาลัยราชภัฏทำงานให้เข้าไปในการยกระดับการศึกษาและพัฒนาท้องถิ่นในท้องถิ่น โดยต้องวิเคราะห์และรับทราบปัญหาและความต้องการของประชาชนในท้องถิ่น และเมื่อตกลงกันแล้วให้นำยุทธศาสตร์ใหม่มาประยุกต์ใช้และปรับให้เหมาะสมกับสภาพและประเพณีท้องถิ่นด้วย เพื่อเป็นการสนองพระบรมราโชบาย ที่ประชุมอธิการบดีมหาวิทยาลัยราชภัฏทั่วประเทศ (ทปอ.มรภ.) จึงจัดทำแผนยุทธศาสตร์ใหม่ เพื่อพัฒนาท้องถิ่น 4 ด้าน ได้แก่ ด้านการพัฒนาท้องถิ่น ด้านการผลิตและพัฒนาครู ด้านการยกระดับคุณภาพการศึกษา และด้านระบบบริหารจัดการ เพื่อใช้เป็นแนวทางในการขับเคลื่อนผลิตและพัฒนาครู ยกกระดับคุณภาพการศึกษาของมหาวิทยาลัยราชภัฏ ควบคู่ไปกับการพัฒนาท้องถิ่นอย่างมีประสิทธิภาพ โดยกำหนดเป็นยุทธศาสตร์มหาวิทยาลัยราชภัฏ เพื่อการพัฒนาท้องถิ่น ระยะ 20 ปี (พ.ศ. 2560 – 2579) โดยมีวิสัยทัศน์ “มหาวิทยาลัยราชภัฏเป็นสถาบันที่ผลิตบัณฑิต ที่มีอัตลักษณ์ มีคุณภาพ มีสมรรถนะและเป็นสถาบันหลักที่บูรณาการองค์ความรู้สู่นวัตกรรมในการพัฒนาท้องถิ่นเพื่อสร้างความมั่นคงให้กับประเทศ” ตลอดจนพระราชบัญญัติการอุดมศึกษา พ.ศ. 2562 และกฎกระทรวงการจัดกลุ่มสถาบันอุดมศึกษา พ.ศ. 2564 และแผนอุดมศึกษาระยะยาว 20 ปี (พ.ศ. 2561 - 2580) ของกระทรวงการอุดมศึกษา วิทยาศาสตร์ วิจัย และนวัตกรรม ได้กำหนดทิศทางเพื่อการพัฒนาอุดมศึกษาในระยะยาว ซึ่งมหาวิทยาลัยราชภัฏเพชรบุรีให้ความสำคัญในการวางแผนพัฒนาความเป็นเลิศของสถาบัน โดยพิจารณาความสอดคล้องจากยุทธศาสตร์ชาติ 20 ปี แผนพัฒนาเศรษฐกิจและสังคมแห่งชาติ ฉบับที่ 13 แผนพัฒนาจังหวัดเพชรบุรี (การท่องเที่ยว การค้า การบริการ และการเกษตรครบวงจร) แผนพัฒนากลุ่มจังหวัดภาคกลางตอนล่าง 2 (การท่องเที่ยว เกษตรปลอดภัยและการค้าชายแดน) รวมถึงแผนแม่บทพัฒนาการท่องเที่ยวในเขตพัฒนาการท่องเที่ยวฝั่งทะเลตะวันตก (The Royal Coast หรือ Thailand Riviera) มหาวิทยาลัยราชภัฏเพชรบุรี จึงพิจารณาเลือกเป็นมหาวิทยาลัยกลุ่มที่ 5 ผลิตและพัฒนาบุคลากรวิชาชีพสาขาจำเพาะ (Development of Professionals and Specialists) โดยมีการจัดทำแผนพัฒนาความเป็นเลิศและผลิตกำลังคนระดับสูงเฉพาะทางมหาวิทยาลัยราชภัฏเพชรบุรี ระยะ 5 ปี พ.ศ. 2566 - 2570 ซึ่งกำหนดวิสัยทัศน์ให้ “ภายในปี 2570 จะเป็นมหาวิทยาลัยชั้นนำด้านอาหารการท่องเที่ยว วิทยาศาสตร์สุขภาพด้วยการบูรณาการศาสตร์ และสร้างสรรค์องค์ความรู้ด้วยศาสตร์พระราชากับเพื่อพัฒนาท้องถิ่นอย่างยั่งยืน” โดยมีเป้าหมาย “จะเป็นมหาวิทยาลัยที่มีความเป็นเลิศด้านการผลิตบัณฑิตและกำลังคนเฉพาะทาง มุ่งเน้นด้านอาหาร การท่องเที่ยวและวิทยาศาสตร์สุขภาพ”



## ราชภัฏสัญลักษณ์

พระบาทสมเด็จพระปรมินทรมหาภูมิพลอดุลยเดชฯ ทรงพระกรุณาโปรดเกล้าโปรดกระหม่อม พระราชทานนาม "ราชภัฏ" และตราประจำมหาวิทยาลัย นับเป็นพระมหากษัตริย์คุณและเกียรติยศสูงสุดแก่ขามหาวิทยาลัยราชภัฏทั่วพระราชอาณาจักร โดยนาม “ราชภัฏ” หมายความว่า เป็นคนของพระราชราชา" ตราสัญลักษณ์ประจำมหาวิทยาลัยราชภัฏพิจารณาจากดวงตราพระราชลัญจกรประจำพระองค์รัชกาลปัจจุบันเพื่อกำหนดรูปแบบสัญลักษณ์มหาวิทยาลัยราชภัฏ และได้รับพระราชทานมาเป็นตราประจำมหาวิทยาลัยราชภัฏทั่วพระราชอาณาจักร ซึ่งมีรายละเอียดที่สมควรนำมากล่าวถึงไว้ ณ ที่นี้คือเป็นรูปแบบที่เกี่ยวข้องกับสถาบันพระมหากษัตริย์ผู้ให้กำเนิดสถาบันเป็นรูปแบบที่เป็นกลางเกี่ยวข้องกับท้องถิ่นที่ตั้ง ธรรมชาติ และความสอดคล้องกับชื่อมหาวิทยาลัยราชภัฏที่ได้รับพระราชทาน สีของตราประจำมหาวิทยาลัย มี 5 สี โดยมีความหมาย ดังนี้

สีน้ำเงิน แทนค่า สถาบันพระมหากษัตริย์ผู้ให้กำเนิด และพระราชทานนาม “มหาวิทยาลัยราชภัฏ”

สีเขียว แทนค่า แหล่งที่ตั้งในแหล่งธรรมชาติและสิ่งแวดล้อมที่สวยงาม

สีทอง แทนค่า ความเจริญรุ่งเรืองทางภูมิปัญญา

สีส้ม แทนค่า ความรุ่งเรืองทางศิลปวัฒนธรรมท้องถิ่น

สีขาว แทนค่า ความคิดอันบริสุทธิ์ของนักปราชญ์แห่งพระบาทสมเด็จพระเจ้าอยู่หัวฯ



### ต้นไม้ประจำมหาวิทยาลัย

"ต้นตาล" (Sugar Palm Tree) หรือตาลโตนต เป็นพืชเศรษฐกิจ สังคมและวัฒนธรรมท้องถิ่นของชาวเพชรบุรี แทนค่า ความมานะ อุตทน ยืนหยัด มั่นคงของบุคลากร ความสูงส่งและเก่าแก่ ทรงคุณค่าของมหาวิทยาลัย

สีประจำมหาวิทยาลัย “เขียว-เหลือง”

### ปรัชญา ปณิธาน คติพจน์

ปรัชญา : คุณธรรม นำความรู้ คำชูสังคม

ปณิธาน : พลังปัญญาของท้องถิ่น

คติพจน์ : นตถิปญญา समाอาภา “แสงสว่างใดเสมอด้วยปัญญาไม่มี”

## วิสัยทัศน์

“ภายในปี 2570 เป็นมหาวิทยาลัยชั้นนำด้านอาหาร การท่องเที่ยว และวิทยาการสุขภาพ ภายใต้ความเป็นมหาวิทยาลัยดิจิทัล ด้วยการบูรณาการศาสตร์ เพื่อพัฒนาท้องถิ่นอย่างยั่งยืน”

## คำนิยาม

มหาวิทยาลัยชั้นนำ หมายถึง การเป็นที่ยอมรับในระดับชาติ หรือนานาชาติในด้านที่เป็นจุดเด่นจุดเน้นด้านการจัดการเรียนการสอน หรือการบริหารจัดการองค์กร

มหาวิทยาลัยดิจิทัล หมายถึง มหาวิทยาลัยที่มีการนำเทคโนโลยีมาใช้ในการสนับสนุนงานด้านการเรียนการสอนและการบริหารจัดการของมหาวิทยาลัยให้ดำเนินการได้อย่างมีประสิทธิภาพ

บูรณาการ หมายถึง การเชื่อมโยงความรู้ ประสบการณ์ แนวคิด แนวปฏิบัติและการบริหารงาน ในการดำเนินงานเพื่อสร้างการมีส่วนร่วม เพิ่มประสิทธิภาพ และการรับรู้

พัฒนาท้องถิ่นอย่างยั่งยืน หมายถึง การนำองค์ความรู้ที่มีอยู่มาใช้ประโยชน์แก่ชุมชน โดยพัฒนาให้เหมาะสมกับแต่ละท้องถิ่น ท้องที่ หรือชุมชน ทั้งด้านเศรษฐกิจ สังคม สิ่งแวดล้อม และการศึกษา รวมถึงการผลิตบัณฑิตที่มีทักษะทางสังคมและทักษะเชิงสมรรถนะเป็นกำลังสำคัญในการพัฒนาชุมชนท้องถิ่น

## พันธกิจ

1. ผลิตบัณฑิต ตามอัตลักษณ์ของมหาวิทยาลัยที่มีคุณภาพตามสมรรถนะในศตวรรษที่ 21 มีทัศนคติที่ดี มีคุณธรรมนำความรู้ เป็นพลเมืองดีในสังคม เน้นองค์ความรู้สู่ท้องถิ่น และส่งเสริมการเรียนรู้ตลอดชีวิต
2. เสริมสร้างความเข้มแข็งของวิชาชีพครู ผลิตและพัฒนาครูและบุคลากรทางการศึกษา ให้มีคุณภาพและมาตรฐานที่เหมาะสม
3. วิจัยสร้างองค์ความรู้ นวัตกรรม และงานสร้างสรรค์มุ่งเน้นการบูรณาการ เพื่อประโยชน์ในการพัฒนาท้องถิ่น และประเทศอย่างแท้จริงเป็นรูปธรรมแก้ปัญหาเชิงพื้นที่ให้เกิดการใช้ประโยชน์เชิงพาณิชย์
4. น้อมนำแนวพระราชดำริ เพื่อถ่ายทอดองค์ความรู้ เทคโนโลยี นวัตกรรมเพื่อพัฒนาท้องถิ่นและให้บริการวิชาการ โดยร่วมมือกับทุกภาคส่วนเพื่อตอบสนองความต้องการของชุมชน สังคม ประเทศชาติและเผยแพร่สู่สากล
5. เพิ่มประสิทธิภาพการบริหารจัดการด้วยเทคโนโลยีที่ทันสมัย ตามหลักธรรมาภิบาล



## ค่านิยมองค์กร

“ทำงานเชิงรุก สร้างประโยชน์สุขที่เป็นธรรม สำนึกนำปรัชญาเศรษฐกิจพอเพียง รู้รับผิดชอบ กอบกิจเป็นหนึ่งเดียว (PBRUs : Proactive Benefit Responsibility Unity Sufficiency Economy Philosophy)”

P : Proactive = ทำงานเชิงรุก

B : Benefit = สร้างประโยชน์สุขที่เป็นธรรม

R : Responsibility = สำนึกนำความรู้ดีชอบ

U : Unity = กอบกิจเป็นหนึ่งเดียว

Sufficiency Economy Philosophy = ปรัชญาของเศรษฐกิจพอเพียง

## อัตลักษณ์

“ซื่อสัตย์ มีวินัย ใฝ่เรียนรู้ คู่จิตสาธารณะ”

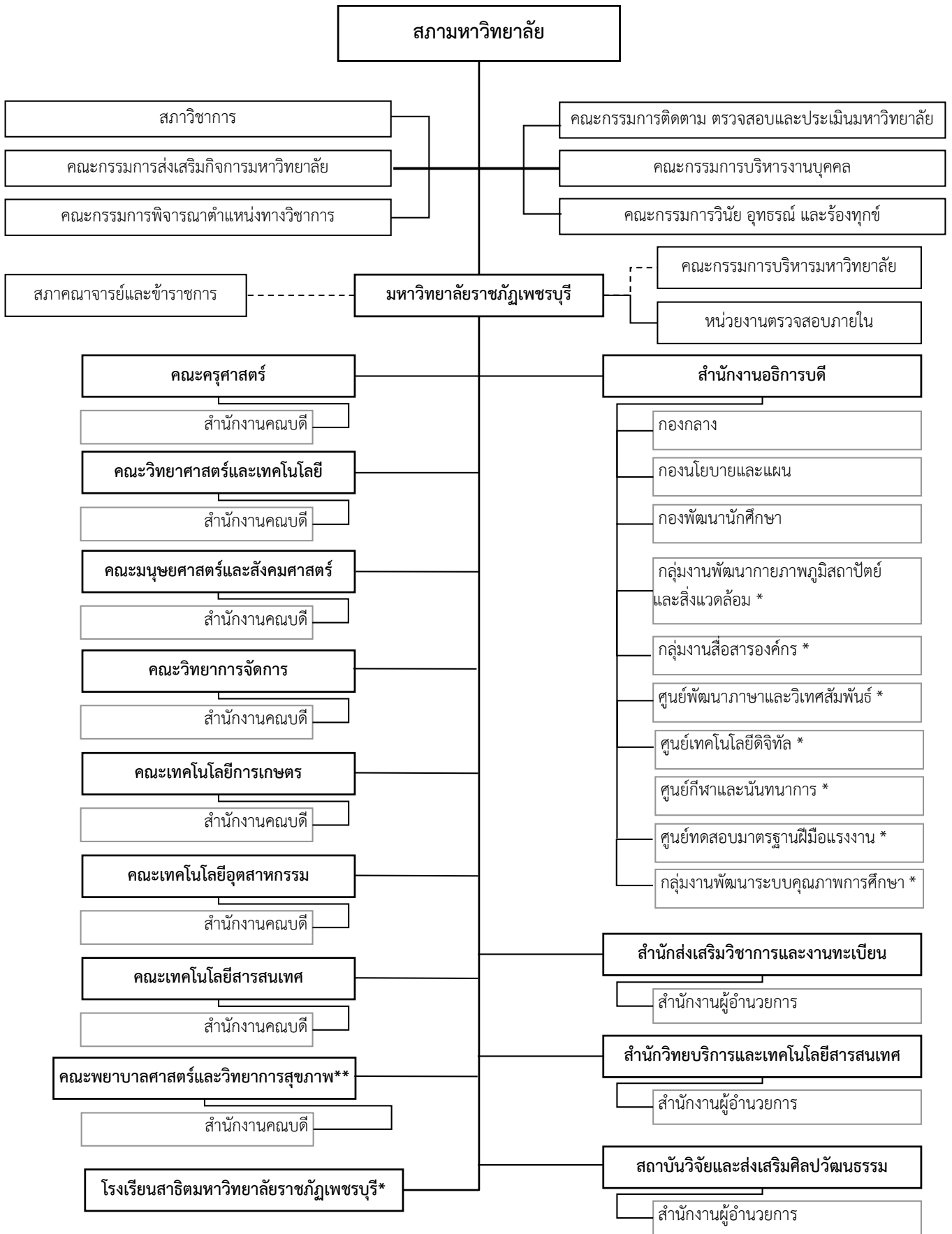
## เอกลักษณ์

“มหาวิทยาลัยที่ได้รับการยอมรับด้านอาหาร ท่องเที่ยว วิทยาการสุขภาพ และเป็นมหาวิทยาลัยดิจิทัล”

## ประเด็นยุทธศาสตร์

1. การสร้างความโดดเด่นด้านอาหาร การท่องเที่ยวและวิทยาการสุขภาพ
2. การผลิตบัณฑิต
3. การผลิตและพัฒนาวิชาชีพครู
4. การวิจัยและพัฒนานวัตกรรม
5. พัฒนาท้องถิ่น
6. การพัฒนาระบบการบริหารองค์กรที่มีประสิทธิภาพ

# โครงสร้างมหาวิทยาลัยราชภัฏเพชรบุรี



\* จัดตั้งใหม่ตามข้อบังคับ ว่าด้วย การจัดตั้ง การบริหารและการดำเนินงานของหน่วยงานภายในที่มีฐานะเทียบเท่ากอง พ.ศ. 2561

\*\* จัดตั้งตามข้อบังคับฯ ว่าด้วย การจัดตั้ง การบริหารและดำเนินงานของส่วนงานภายในที่มีฐานะเทียบเท่าคณะ



# ข้อมูลพื้นฐาน ของการจัดการศึกษา



## หลักสูตรที่เปิดสอนในปีการศึกษา 2566

ในปีการศึกษา 2566 มหาวิทยาลัยมีหลักสูตรที่เปิดสอน 19 หลักสูตร 55 สาขาวิชา เป็นระดับปริญญาตรี 13 หลักสูตร 48 สาขาวิชา ระดับบัณฑิตศึกษา 6 หลักสูตร 7 สาขาวิชา

ที่มา : สำนักส่งเสริมวิชาการและงานทะเบียน (ข้อมูล ณ วันที่ 30 สิงหาคม 2566)

### สรุปจำนวนหลักสูตรที่เปิดสอนในปีการศึกษา 2566

ระดับการศึกษา		จำนวน หลักสูตร	สาขาวิชา
1.	ปริญญาตรี	13	48
2.	ประกาศนียบัตรบัณฑิต	1	1
3.	ปริญญาโท	4	5
4.	ปริญญาเอก	1	1
รวม		19	55

### หลักสูตรที่เปิดสอนในปีการศึกษา 2566

หลักสูตร/สาขาวิชา		รวม	คณะ							
			คศ.	กษ.	วศท.	ทส.	วท.	มส.	วภ.	พบ.
ระดับปริญญาตรี		48	2	4	9	4	6	16	4	3
1.	ครุศาสตรบัณฑิต(ค.บ.)	14	2	-	-	1	4	7	-	-
1.1	ภาษาไทย							✓		
1.2	ภาษาอังกฤษ							✓		
1.3	สังคมศึกษา							✓		
1.4	นาฏยดุริยางคศาสตร์ (ดนตรีไทย)							✓		
1.5	นาฏยดุริยางคศาสตร์ (ดนตรีสากล)							✓		
1.6	นาฏยดุริยางคศาสตร์ (นาฏยการแสดง)							✓		
1.7	ศิลปศึกษา							✓		
1.8	การศึกษาปฐมวัย		✓							
1.9	พลศึกษา		✓							
1.10	เคมี						✓			
1.11	ชีววิทยา						✓			
1.12	วิทยาศาสตร์และเทคโนโลยี						✓			
1.13	คอมพิวเตอร์					✓				
1.14	คณิตศาสตร์							✓		

หลักสูตร/สาขาวิชา	รวม	คณะ								
		คศ.	กษ.	วศท.	ทส.	วท.	มส.	วก.	พบ.	
<b>2. วิทยาศาสตร์บัณฑิต(วท.บ.)</b>	<b>11</b>	-	4	2	3	2	-	-		
2.1 อาหารและโภชนาการประยุกต์						✓				
2.2 เทคโนโลยีและศิลปะการประกอบอาหาร						✓				
2.3 เทคโนโลยีอุตสาหกรรม				✓						
2.4 เทคโนโลยีไฟฟ้า				✓						
2.5 เกษตรศาสตร์			✓							
2.6 การเพาะเลี้ยงสัตว์น้ำ			✓							
2.7 สัตวศาสตร์			✓							
2.8 วิทยาศาสตร์และเทคโนโลยีการอาหาร			✓							
2.9 วิทยาการคอมพิวเตอร์					✓					
2.10 คอมพิวเตอร์ประยุกต์					✓					
- แขนงเทคโนโลยีเว็บและมัลติมีเดีย										
- แขนงเทคโนโลยีสำนักงานดิจิทัล										
2.11 นวัตกรรมดิจิทัล					✓					
- แขนงระบบดิจิทัลและปัญญาประดิษฐ์										
- แขนงดิจิทัลคอนเทนต์และเกมส์										
- แขนงความมั่นคงสารสนเทศ										
<b>3. ศิลปศาสตรบัณฑิต(ศศ.บ.)</b>	<b>7</b>	-	-	-	-	-	7	-	-	
3.1 การพัฒนาชุมชนและสังคม							✓			
3.2 ศิลปะการออกแบบ							✓			
3.3 บรรณารักษศาสตร์และการจัดการสื่อดิจิทัล							✓			
3.4 ภาษาอังกฤษธุรกิจ							✓			
3.5 อุตสาหกรรมท่องเที่ยว							✓			
- กลุ่มวิชาการท่องเที่ยว										
- กลุ่มวิชาการโรงแรมและบริการ										
3.6 ภาษาจีน							✓			
3.7 อุตสาหกรรมบริการท่องเที่ยวและการบริการระหว่างประเทศ							✓			

หลักสูตร/สาขาวิชา		รวม	คณะ							
			คศ.	กษ.	วศท.	ทส.	วท.	มส.	วก.	พบ.
4.	บริหารธุรกิจบัณฑิต(บธ.บ.)	2	-	-	-	-	-	-	2	-
4.1	การบริหารธุรกิจ								✓	
	- แขนงการจัดการ									
	- แขนงการจัดการทรัพยากรมนุษย์									
	- แขนงการตลาดดิจิทัล									
4.2	การจัดการสารสนเทศทางธุรกิจสำหรับผู้ประกอบการดิจิทัล								✓	
5.	นิติศาสตรบัณฑิต(น.บ.)	1	-	-	-	-	-	1	-	-
5.1	นิติศาสตร์							✓		
6.	วิศวกรรมศาสตรบัณฑิต (วศ.บ.)	6	-	-	6	-	-	-	-	-
6.1	วิศวกรรมเครื่องกล				✓					
6.2	วิศวกรรมสารสนเทศและการสื่อสาร				✓					
6.3	วิศวกรรมพลังงาน				✓					
6.4	วิศวกรรมหุ่นยนต์และอิเล็กทรอนิกส์อัจฉริยะ				✓					
6.5	วิศวกรรมอุตสาหการ				✓					
6.6	วิศวกรรมไฟฟ้า				✓					
7.	รัฐประศาสนศาสตรบัณฑิต (รป.บ.)	1	-	-	-	-	-	1	-	-
7.1	รัฐประศาสนศาสตร์							✓		
	- แขนงการบริหารงานท้องถิ่น									
	- แขนงวิชาการบริหารงานภาครัฐและเอกชน									
8.	บัญชีบัณฑิต(บข.บ.)	1	-	-	-	-	-	-	1	-
8.1	การบัญชี								✓	
9.	พยาบาลศาสตรบัณฑิต(พย.บ.)	1	-	-	-	-	-	-	-	1
9.1	พยาบาลศาสตร์									✓
10.	แพทย์แผนไทยบัณฑิต(พท.บ.)	1	-	-	-	-	-	-	-	1
10.1	การแพทย์แผนไทย									✓
11.	นิเทศศาสตรบัณฑิต(นศ.บ.)	1	-	-	-	-	-	-	1	-
11.1	นวัตกรรมการสื่อสาร								✓	
12.	สถาปัตยกรรมศาสตรบัณฑิต(สถ.บ.)	1	-	-	1	-	-	-	-	-
	สถาปัตยกรรมภายใน				✓					
13.	สาธารณสุขศาสตรบัณฑิต(ส.บ.)	1	-	-	-	-	-	-	-	1
13.1	สาธารณสุขศาสตร์									✓

หลักสูตร/สาขาวิชา		รวม	คณะ							
			คศ.	กษ.	วศท.	ทส.	วท.	มส.	วก.	พบ.
ระดับบัณฑิตศึกษา		7	4	-	-	-	-	2	1	-
14.	ประกาศนียบัตรบัณฑิตวิชาชีพครู	1	1	-	-	-	-	-	-	-
14.1	วิชาชีพรู		✓							
15.	ครุศาสตรมหาบัณฑิต(ค.ม.)	2	2	-	-	-	-	-	-	-
15.1	บริหารการศึกษา		✓							
15.2	หลักสูตรและการสอน		✓							
16.	ศิลปศาสตรมหาบัณฑิต(ศศ.ม.)	1	-	-	-	-	-	1	-	-
16.1	ยุทธศาสตร์เพื่อการพัฒนาที่ยั่งยืน							✓		
17.	รัฐประศาสนศาสตรมหาบัณฑิต(รป.ม.)	1	-	-	-	-	-	1	-	-
17.1	รัฐประศาสนศาสตร์							✓		
18.	บริหารธุรกิจมหาบัณฑิต(บร.ม.)	1	-	-	-	-	-	-	1	-
18.1	การบริหารธุรกิจ								✓	
19	ครุศาสตรดุษฎีบัณฑิต(ค.ด.)	1	1	-	-	-	-	-	-	-
19.1	การบริหารการศึกษา		✓							
รวม		55	6	4	9	4	6	18	5	3



## ข้อมูลนักศึกษา

จำนวนนักศึกษาในปีการศึกษา 2566 จำแนกตามคณะวิชา โดยมีจำนวนนักศึกษาทั้งสิ้น 6,632 คน โดยในระดับปริญญาตรีภาคปกติ จำนวน 6,163 คน ภาคนอกเวลาปกติ จำนวน 233 คน ระดับประกาศนียบัตรบัณฑิต จำนวน 86 คน ระดับบัณฑิตศึกษاپริญญาโท จำนวน 144 คน ปริญญาเอก จำนวน 6 คน

### จำนวนนักศึกษาจำแนกตามคณะวิชา

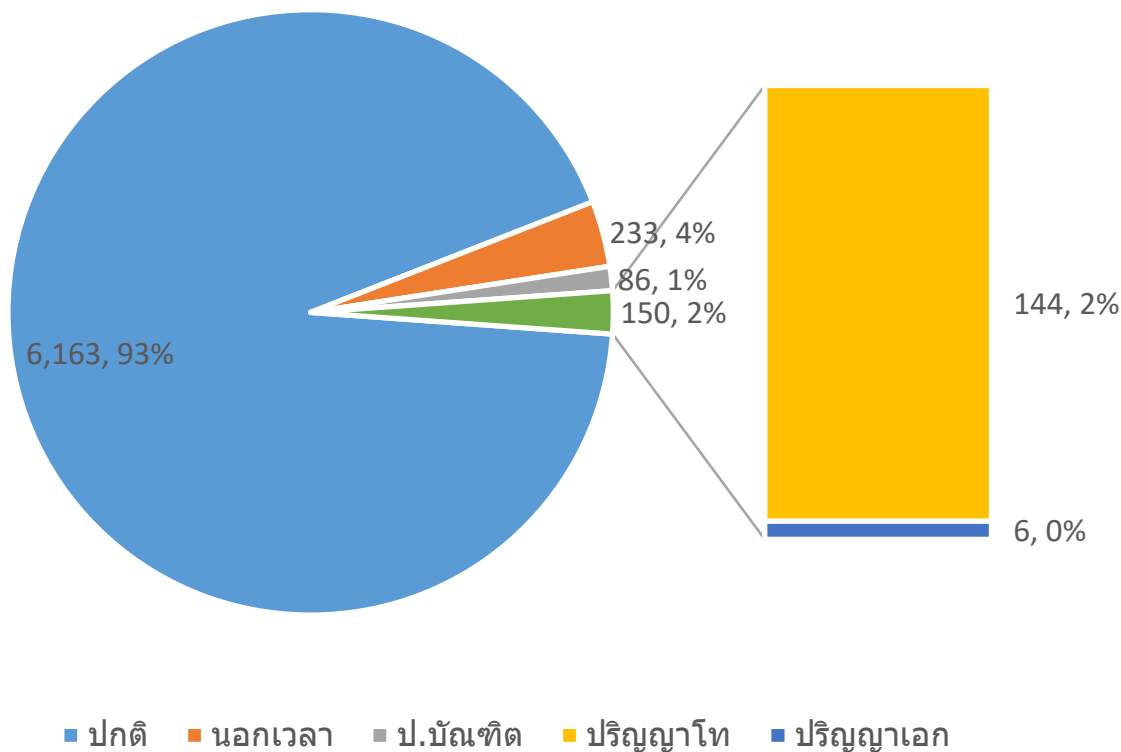
ที่มา : สำนักส่งเสริมวิชาการและงานทะเบียน (ข้อมูล ณ วันที่ 30 สิงหาคม 2566)

คณะ	ระดับปริญญาตรี		ระดับบัณฑิตศึกษา			รวม	ร้อยละ
	ปกติ	นอกเวลา	ป.บัณฑิต	ปริญญาโท	ปริญญาเอก		
ครุศาสตร์	496	-	86	112	6	700	10.55
เทคโนโลยีการเกษตร	345	-	-	-	-	345	5.20
วิศวกรรมศาสตร์และเทคโนโลยีอุตสาหกรรม	470	-	-	5	-	475	7.16
เทคโนโลยีสารสนเทศ	379	13	-	-	-	392	5.91
วิทยาศาสตร์และเทคโนโลยี	527	-	-	-	-	527	7.95
มนุษยศาสตร์และสังคมศาสตร์	2,675	125	-	20	-	2820	42.52
วิทยาการจัดการ	703	95	-	7	-	805	12.14
พยาบาลศาสตร์และวิทยาการสุขภาพ	568	-	-	-	-	568	8.56
รวม	6,163	233	86	144	6	6,632	100
รวมทั้งสิ้น		6,396			236		
ร้อยละ		96.44			3.56		

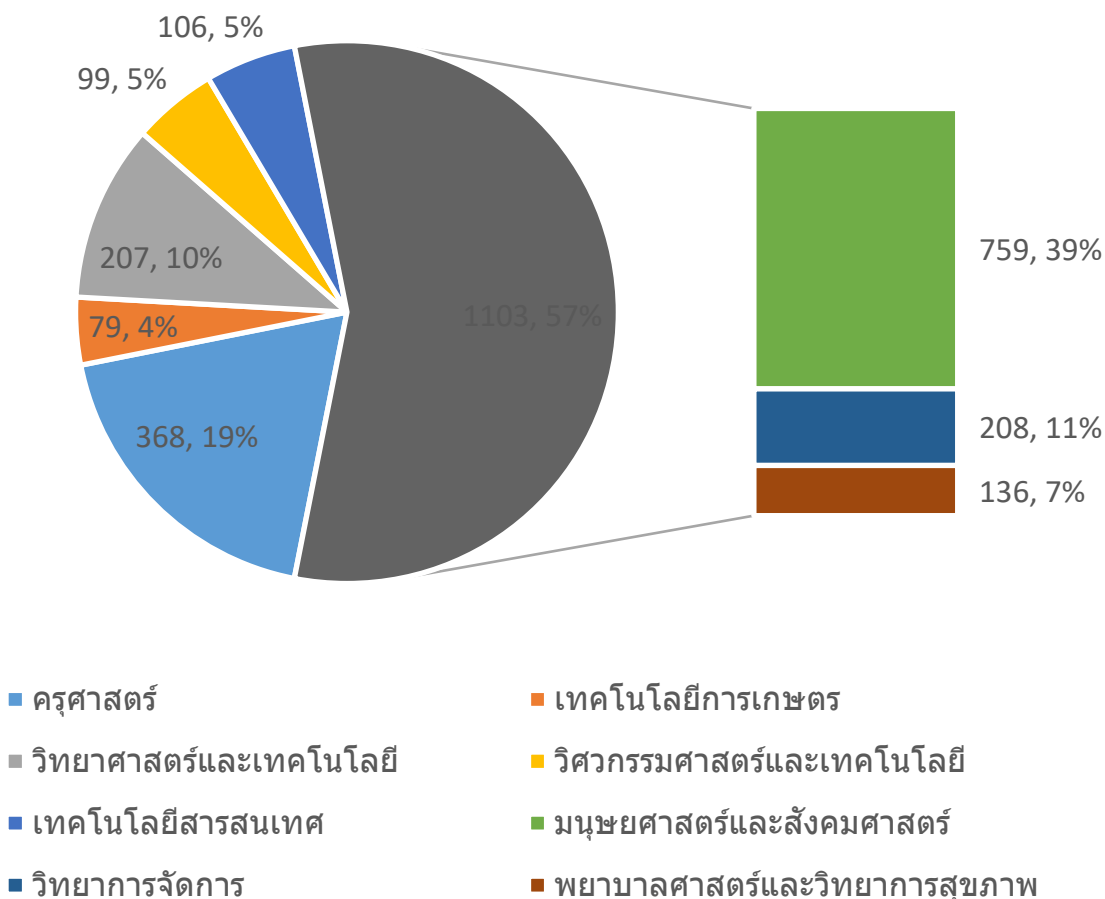




แผนภาพแสดงจำนวนและสัดส่วนนักศึกษา จำแนกตามระดับการศึกษา



แผนภาพแสดงจำนวนและสัดส่วนนักศึกษา จำแนกตามคณะวิชา



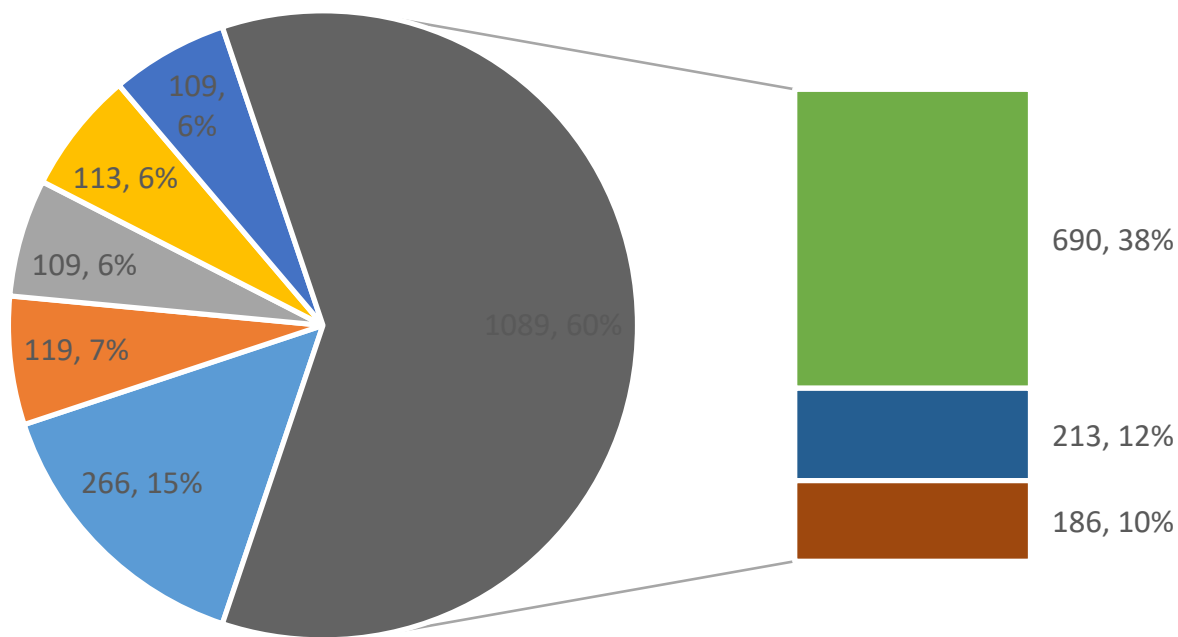
ตารางแสดงจำนวนนักศึกษาใหม่ ปีการศึกษา 2566 จำแนกตามคณะวิชาและระดับการศึกษา

คณะ	ประกาศนียบัตร	ระดับปริญญาตรี		ระดับบัณฑิตศึกษา*		รวม	ร้อยละ
		ปกติ	นอกเวลา	ปริญญาโท	ปริญญาเอก		
ครุศาสตร์	103	116	-	42	5	178	9.38
เทคโนโลยีการเกษตร	-	119	-	-	-	100	5.27
วิศวกรรมศาสตร์และเทคโนโลยีอุตสาหกรรม	-	109	-	-	-	106	5.58
เทคโนโลยีสารสนเทศ	-	113	-	-	-	125	6.59
วิทยาศาสตร์และเทคโนโลยี	-	109	-	-	-	138	7.27
มนุษยศาสตร์และสังคมศาสตร์	23	636	29	2	-	803	42.31
วิทยาการจัดการ	-	211	-	2	-	260	13.70
พยาบาลศาสตร์และวิทยาการสุขภาพ	19	167	-	-	-	188	9.91
รวม	145	1,580	29	46	5	1,898	100.00
			1609		51		
ร้อยละ	8.03		96.36		3.64		

\* หลักสูตรประกาศนียบัตรบัณฑิต วิชาชีพครู อยู่ระหว่างรับรองหลักสูตรจากครุสภาและรับนักศึกษาใหม่

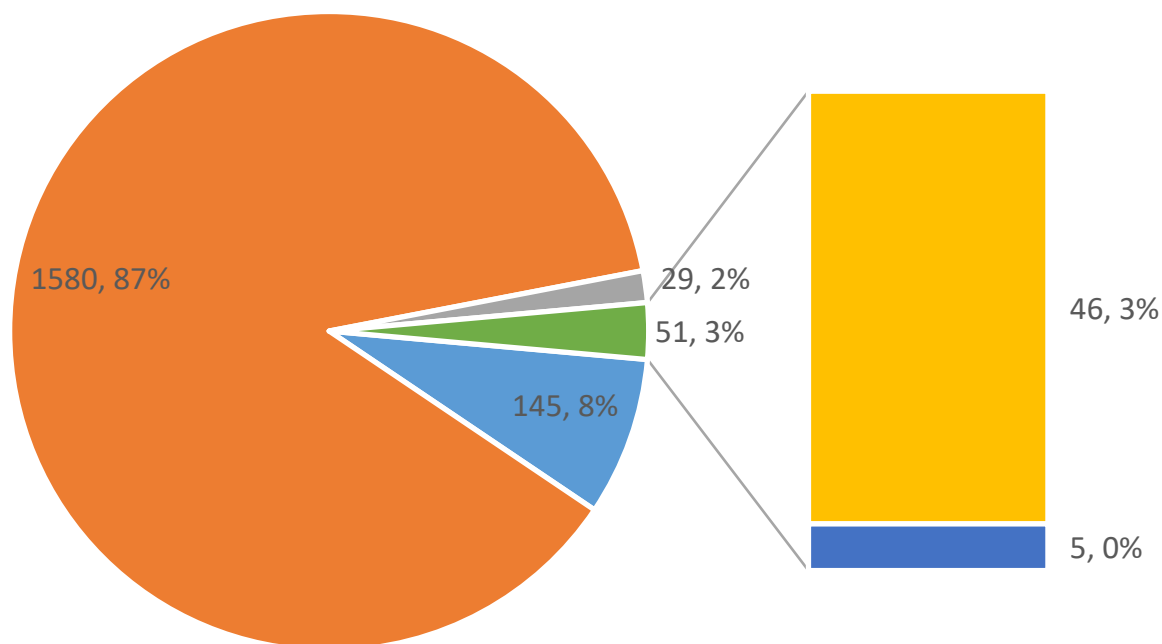


แผนภาพแสดงจำนวนนักศึกษาใหม่จำแนกตามคณะวิชา



- ครุศาสตร์
- เทคโนโลยีการเกษตร
- วิศวกรรมศาสตร์และเทคโนโลยีอุตสาหกรรม
- เทคโนโลยีสารสนเทศ
- วิทยาศาสตร์และเทคโนโลยี
- มนุษยศาสตร์และสังคมศาสตร์
- วิทยาการจัดการ
- พยาบาลศาสตร์และวิทยาการสุขภาพ

แผนภาพแสดงจำนวนและสัดส่วนนักศึกษาใหม่จำแนกตามประเภท



- ประกาศนียบัตร
- ปกติ
- นอกเวลา
- ปริญาโท
- ปริญาเอก

## ผู้สำเร็จการศึกษา

จำนวนผู้สำเร็จการศึกษาในปีการศึกษา 2565 มีจำนวนทั้งสิ้น 1,962 คน โดยในระดับประกาศนียบัตร 118 คน ระดับปริญญาตรี ภาคปกติ จำนวน 1,666 คน ภาคนอกเวลาปกติ จำนวน 67 คน ระดับบัณฑิตศึกษา ประกาศนียบัตร บัณฑิต จำนวน 72 คน ปริญญาโท จำนวน 39 คน

คณะ	ประกาศนียบัตร	ระดับปริญญาตรี		ระดับบัณฑิตศึกษา		รวม
		ภาคปกติ	ภาคนอกเวลา	ป.บัณฑิต	ป.โท	
1. คณะครุศาสตร์	97	170	2	72	27	368
2. คณะเทคโนโลยีการเกษตร	-	79	-	-	-	79
3. คณะวิทยาศาสตร์และเทคโนโลยี	-	207	-	-	-	207
4. คณะวิศวกรรมศาสตร์และเทคโนโลยี	-	98	-	-	1	99
5. คณะเทคโนโลยีสารสนเทศ	-	106	-	-	-	106
6. คณะมนุษยศาสตร์และสังคมศาสตร์	-	718	39	-	2	759
7. คณะวิทยาการจัดการ	-	173	26	-	9	208
8. คณะพยาบาลศาสตร์และวิทยาการสุขภาพ	21	115	-	-	-	136
รวม	118	1,666	67	72	39	1,962



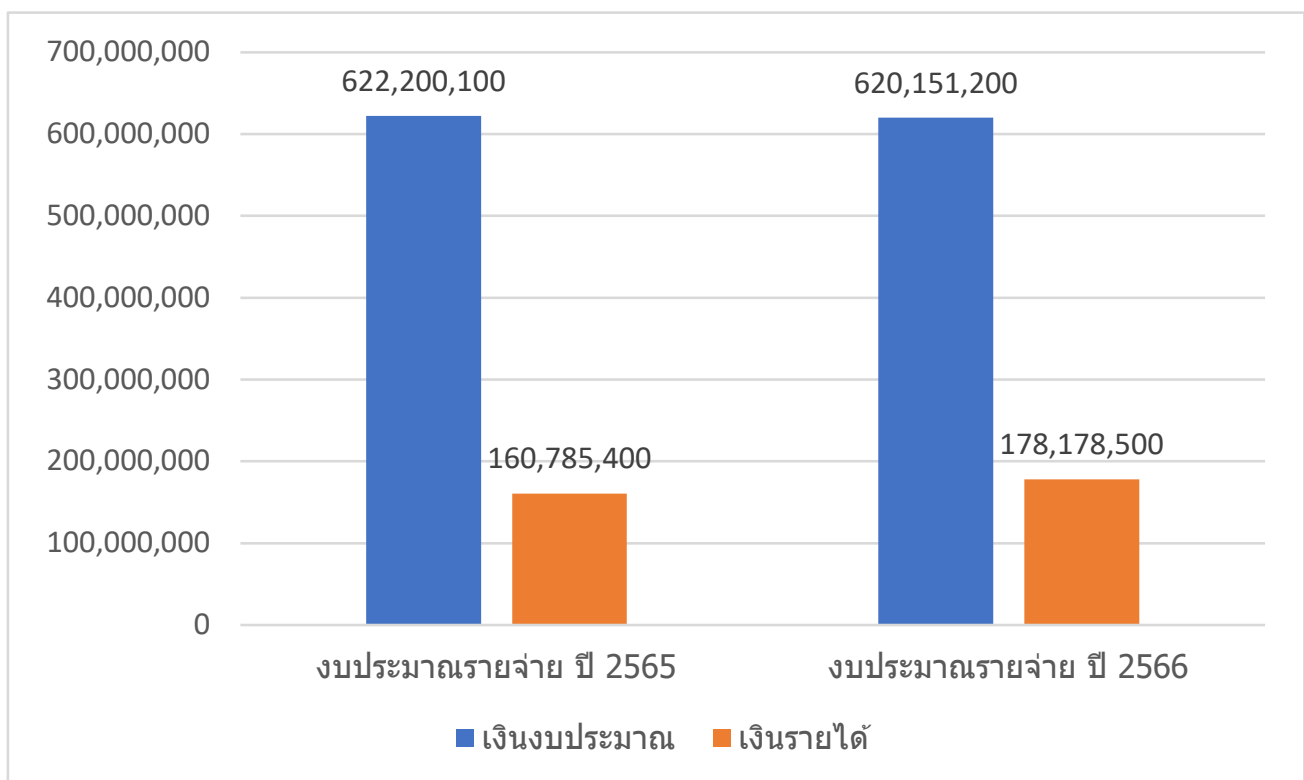


## งบประมาณ ปีงบประมาณ พ.ศ. 2566

ปีงบประมาณ พ.ศ. 2566 มหาวิทยาลัยราชภัฏเพชรบุรี ได้รับการจัดสรรงบประมาณในการดำเนินงาน ทั้งสิ้น 798,329,700 บาท เป็นเงินงบประมาณ 620,151,200 บาท คิดเป็นร้อยละ 76.61 งบรายได้ 178,178,500 บาท คิดเป็นร้อยละ 23.38 โดยภาพรวมลดลงจากปีงบประมาณ พ.ศ. 2565 จำนวน 15,344,200 บาท คิดเป็นร้อยละ 2.05 ดังรายละเอียด ต่อไปนี้

### เปรียบเทียบงบประมาณรายจ่าย ปีงบประมาณ พ.ศ. 2565 และ 2566

รายการ	เงินงบประมาณ	เงินรายได้	รวม	
งบประมาณรายจ่าย ปี 2565	622,200,100	160,785,400	782,985,500	บาท
งบประมาณรายจ่าย ปี 2566	620,151,200	178,178,500	798,329,700	บาท
เพิ่ม/ลด	-2,048,900	17,393,100	15,344,200	บาท
ร้อยละ	-0.33	13.31	2.05	บาท

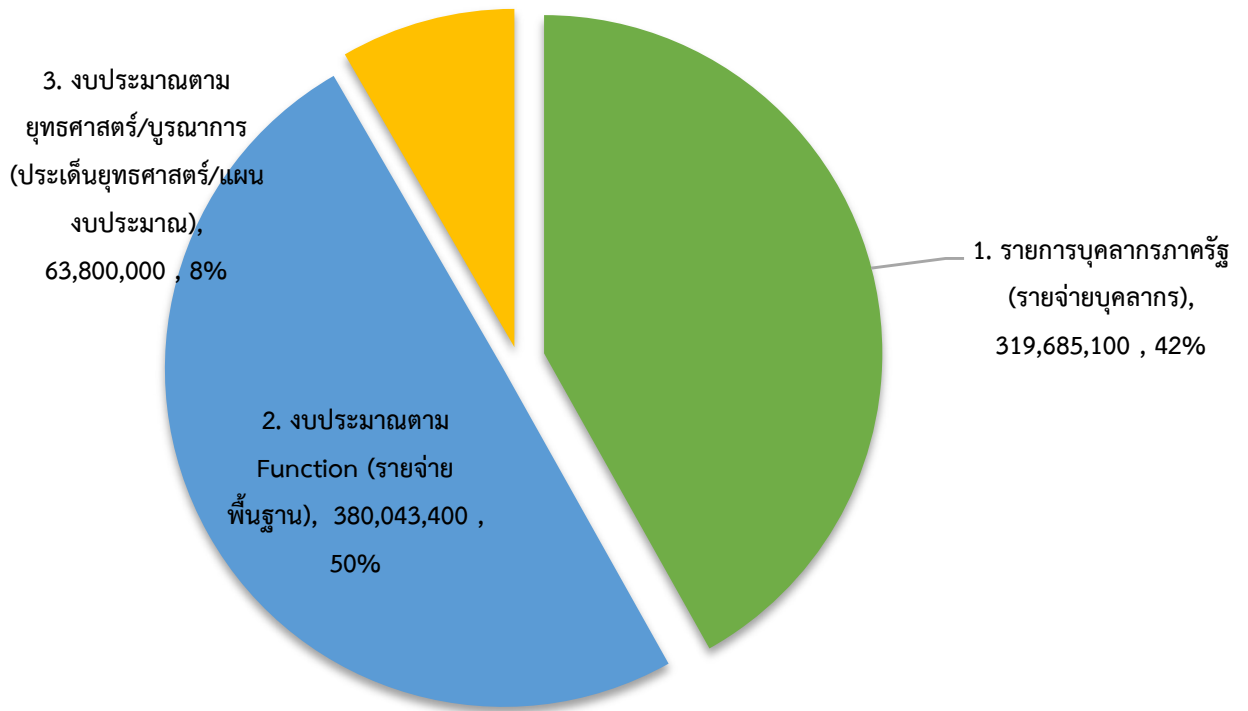


แผนภูมิแสดงงบประมาณรายจ่าย ปีงบประมาณ พ.ศ. 2566 จำแนกตามประเภทงบประมาณ

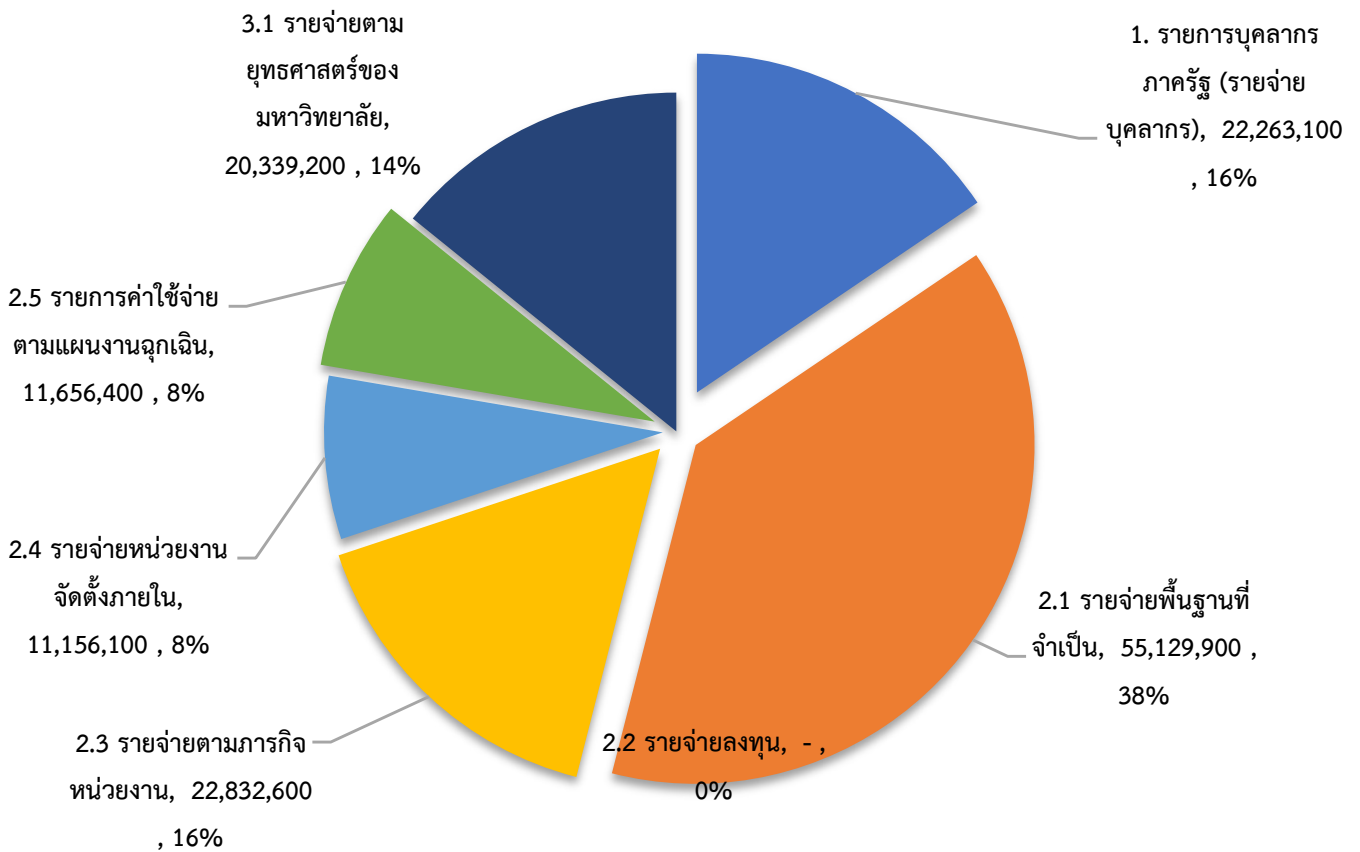
สรุปการจัดสรรงบประมาณรายจ่าย ประจำปีงบประมาณ พ.ศ. 2566

รายจ่าย	ปีงบประมาณ 2565				ปีงบประมาณ 2566					
	งบแผ่นดิน	รายได้	รวม	งบประมาณ งบแผ่นดิน	เงินรายได้			รวม	รวมทั้งสิ้น	
					ปกติ	กศ.บป.	บัณฑิต		จำนวนเงิน	ร้อยละ
<b>1. รายการบุคลากรภาครัฐ (รายจ่ายบุคลากร)</b>	284,543,300	21,472,200	306,015,500	297,422,000	-	22,263,100	-	22,263,100	319,685,100	41.87
<b>2. งบประมาณตาม Function (รายจ่ายพื้นฐาน)</b>	296,369,000	90,744,200	387,113,200	279,268,400	3,466,200	88,889,200	8,419,600	100,775,000	380,043,400	49.77
2.1 รายจ่ายพื้นฐานที่จำเป็น	10,724,700	53,498,000	64,222,700	10,724,700	3,466,200	43,682,300	7,981,400	55,129,900	65,854,600	17.33
2.2 รายจ่ายลงทุน	281,768,100	-	281,768,100	256,199,500	-	-	-	-	256,199,500	67.41
2.3 รายจ่ายตามภารกิจหน่วยงาน	-	20,832,400	20,832,400	-	-	22,832,600	-	22,832,600	22,832,600	6.01
2.4 รายจ่ายหน่วยงานจัดตั้งภายใน	3,876,200	11,838,700	15,714,900	12,344,200	-	11,156,100	-	11,156,100	23,500,300	6.18
2.5 รายการค่าใช้จ่าย ตามแผนงานฉุกเฉิน	-	4,575,100	4,575,100	-	-	11,218,200	438,200	11,656,400	11,656,400	3.07
<b>3. งบประมาณตามยุทธศาสตร์ / บูรณาการ (ประเด็นยุทธศาสตร์/ แผนงบประมาณ)</b>	41,287,800	18,500,000	59,787,800	43,460,800	6,073,800	12,671,400	1,594,000	20,339,200	63,800,000	8.36
3.1 รายจ่ายตามยุทธศาสตร์ ของมหาวิทยาลัย	41,287,800	18,500,000	59,787,800	43,460,800	6,073,800	12,671,400	1,594,000	20,339,200	63,800,000	100.00
รวมทั้งสิ้น	622,200,100	130,716,400	752,916,500	620,151,200	9,540,000	123,823,700	10,013,600	143,377,300	763,528,500	100.00
ร้อยละ	82.64	17.36	100.00	81.22	1.25	16.22	1.31	18.78	100.00	

แสดงงบประมาณรายจ่ายภาพรวม จำแนกตามกลุ่มงบประมาณ



แสดงงบประมาณรายได้ เงินรายได้จำแนกตามรายจ่าย





## ข้อมูลบุคลากร

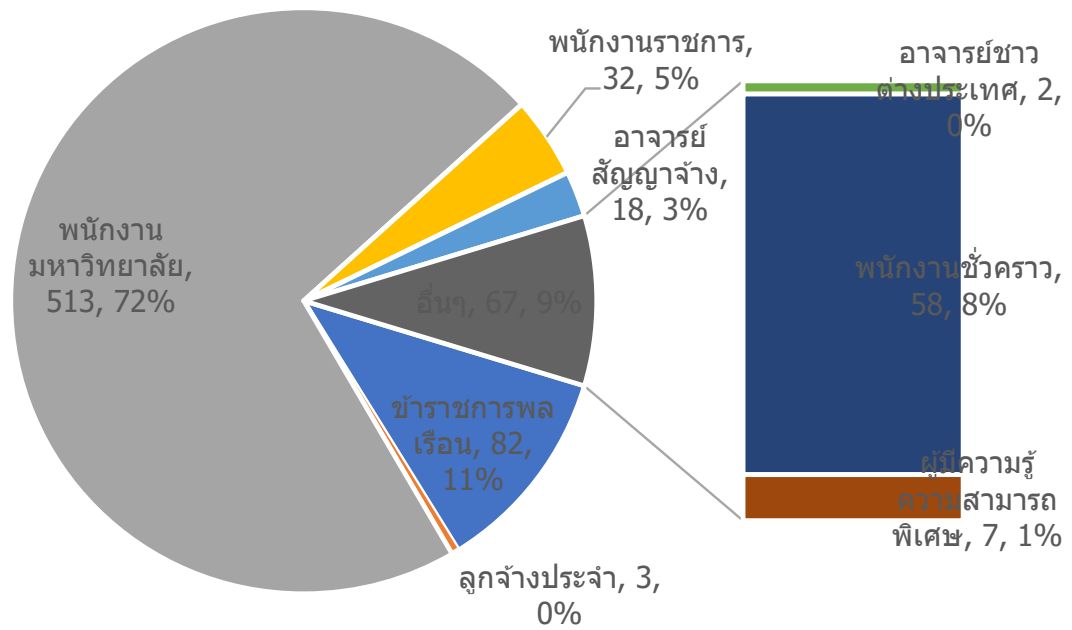
ในปีงบประมาณ พ.ศ. 2566 มหาวิทยาลัยราชภัฏเพชรบุรีมีบุคลากรจำนวนทั้งสิ้น 715 คน แบ่งเป็น ข้าราชการพลเรือน 82 คน ลูกจ้างประจำ 3 คน พนักงานมหาวิทยาลัย 513 พนักงานราชการ 32 คน อาจารย์สัญญาจ้าง 18 คน อาจารย์ชาวต่างประเทศ 2 คน พนักงานชั่วคราว 58 คน และผู้มีความรู้ความสามารถพิเศษ 7 คน (ที่มา : งานบริหารบุคลากร สำนักงานอธิการบดี (ข้อมูล ณ วันที่ 30 สิงหาคม 2566))

ตารางแสดงจำนวนบุคลากรจำแนกตามประเภทและหน่วยงาน

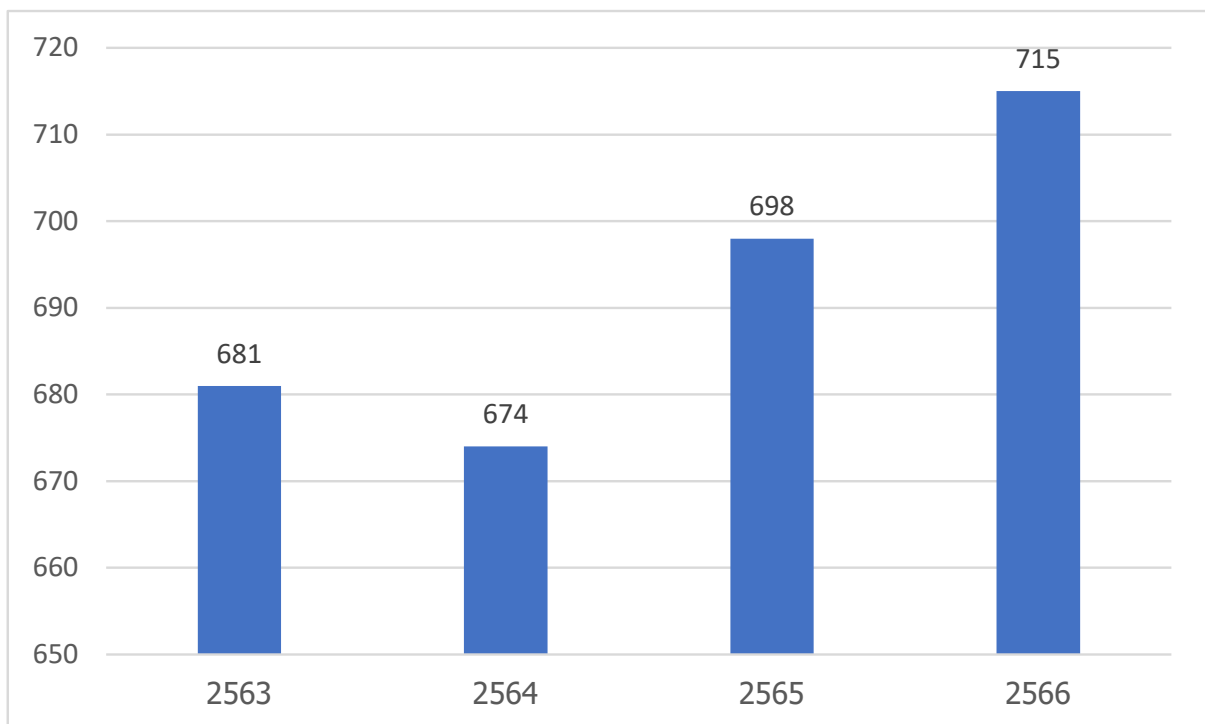
ประเภทบุคลากร	ปีงบประมาณ (คน)			
	2563	2564	2565	2566
1. ข้าราชการพลเรือน	97	90	85	82
1.1 ข้าราชการพลเรือนสายผู้สอน	85	78	74	72
1.2 ข้าราชการพลเรือนสายสนับสนุน	12	12	11	10
2. ลูกจ้างประจำ	5	4	3	3
3. พนักงานมหาวิทยาลัย	483	504	517	513
3.1 พนักงานมหาวิทยาลัยสายผู้สอน	283	294	294	293
3.2 พนักงานมหาวิทยาลัยสายสนับสนุน	200	210	223	220
4. พนักงานราชการ	28	26	25	32
5. อาจารย์สัญญาจ้าง	10	11	17	18
6. อาจารย์ชาวต่างประเทศ	7	6	7	2
7. พนักงานชั่วคราว	44	25	38	58
8. ผู้มีความรู้ความสามารถพิเศษ	7	8	6	7
<b>รวมทั้งสิ้น</b>	<b>681</b>	<b>674</b>	<b>698</b>	<b>715</b>



แผนภาพแสดงจำนวนและสัดส่วนจำแนกตามประเภทของบุคลากร ปีงบประมาณ พ.ศ. 2565



แผนภาพแสดงจำนวนบุคลากร ระหว่างปีงบประมาณ พ.ศ. 2562-2565



## ข้อมูลอาคารสถานที่

ในปีการศึกษา 2566 มหาวิทยาลัยราชภัฏเพชรบุรีมีอาคารทั้งสิ้น 39 อาคาร เป็นอาคารเรียนและปฏิบัติการ จำนวน 34 อาคาร นอกจากนี้ยังมีอาคารประกอบ และอาคารอื่นๆ ดังตารางต่อไปนี้

ตารางแสดงข้อมูลอาคารเรียนและปฏิบัติการ และอาคารประกอบ

ที่	ชื่ออาคาร	ลักษณะ	จำนวนห้อง/พื้นที่อาคาร(ตารางเมตร)							รวม	
			ห้องเรียน	ห้องปฏิบัติการ	ห้องพักอาจารย์	สำนักงาน	ห้องประชุม	ห้องน้ำ	อื่นๆ	จำนวนห้อง	พื้นที่
<b>1</b>	<b>คณะครุศาสตร์</b>									<b>7,063</b>	
1.1	อาคารศูนย์พัฒนาวิชาชีพครู	คสล 7 ชั้น	12	19	4	4	2	5	59	105	7,063
<b>2</b>	<b>คณะมนุษยศาสตร์และสังคมศาสตร์</b>									<b>28912</b>	
2.1	อาคาร 1	คสล 3 ชั้น	10	3	7	1	1	8	-	30	2,893
2.2	อาคารดนตรี	คสล 2 ชั้น	5	2	2	-	-	2	-	11	524
2.3	อาคารศิลปะ	คสล 2 ชั้น	8	-	1	-	-	6	-	15	1,058
2.4	อาคารคณะมนุษยศาสตร์และสังคมศาสตร์	คสล 7 ชั้น	5	24	10	2	3	31	8	83	10,515
2.5	อาคารเรียนและปฏิบัติการศิลปกรรม	คสล 8 ชั้น	27	20	-	5	2	12	26	92	13,922
<b>3</b>	<b>คณะวิศวกรรมศาสตร์และเทคโนโลยีอุตสาหกรรม</b>									<b>15926</b>	
3.1	อาคารคณะเทคโนโลยีอุตสาหกรรม	คสล 5 ชั้น	15	16	10	2	3	12	1	59	7,086
3.2	อาคารเทคโนโลยีก่อสร้าง	คสล 1 ชั้น	5	5	1	-	-	1	1	13	296
3.3	อาคารเทคโนโลยีไฟฟ้า	คสล 1 ชั้น	3	3	1	-	-	1	1	9	156
3.4	อาคารการจัดการเทคโนโลยีอุตสาหกรรม	คสล 1 ชั้น	2	2	2	-	-	1	1	8	76
3.5	อาคารวิศวกรรมเครื่องกล	คสล 2 ชั้น	14	14	7	-	-	6	1	42	3,688
3.6	อาคารปฏิบัติการทางวิศวกรรมศาสตร์และเทคโนโลยี	คสล 5 ชั้น	-	22	3	-	-	6	20	51	3,530
3.7	อาคาร 8	คสล. 3 ชั้น	7	3	1	1	1	4	-	17	1,094
<b>4</b>	<b>คณะเทคโนโลยีการเกษตร</b>									<b>13,270</b>	
4.1	อาคารนวมเกษตร	คสล 2 ชั้น	1	3	3	1	1	6	-	15	608
4.2	อาคารเทคโนโลยีการอาหาร	คสล 1 ชั้น	1	7	-	-	-	2	-	10	528

ที่	ชื่ออาคาร	ลักษณะ	จำนวนห้อง/พื้นที่อาคาร(ตารางเมตร)							รวม	
			ห้องเรียน	ห้องปฏิบัติการ	ห้องพักอาจารย์	สำนักงาน	ห้องประชุม	ห้องน้ำ	อื่นๆ	จำนวนห้อง	พื้นที่
4.3	อาคารเพาะเลี้ยงสัตว์น้ำ	คสล 1 ชั้น	1	-	-	-	-	2	1	4	301
4.4	อาคารปฏิบัติการเพลงตอน	คสล 1 ชั้น	1	-	-	-	-	-	1	2	315
4.5	อาคารคณะเทคโนโลยีเกษตร	คสล 5 ชั้น	10	4	9	2	2	15	39	81	11,518
<b>5</b>	<b>คณะวิทยาการจัดการ</b>										<b>6,365</b>
5.1	อาคารคณะวิทยาการจัดการ	คสล 8 ชั้น	14	9	17	1	3	16	1	61	6,365
<b>6</b>	<b>คณะวิทยาศาสตร์และเทคโนโลยี</b>										<b>11,114</b>
6.1	อาคารคณะวิทยาศาสตร์และเทคโนโลยี	คสล 3 ชั้น	8	-	5	1	2	4	1	21	2,240
6.2	อาคาร 7A	คสล 3 ชั้น	3	7	3	1	-	6	1	21	1,180
6.3	อาคาร 7B	คสล 2 ชั้น	6	3	4	-	1	-	1	15	1,008
6.4	อาคารคหกรรม	คสล 2 ชั้น	3	2	1	-	-	2	1	9	653
6.5	อาคารศูนย์วิทยาศาสตร์และวิทยาศาสตร์ประยุกต์	คสล 4 ชั้น	8	38	12	-	2	16	1	77	4,689
6.6	อาคาร 5	คสล 2 ชั้น	2	-	2	-	2	2	1	9	1,344
<b>7</b>	<b>คณะเทคโนโลยีสารสนเทศ</b>										<b>6366</b>
7.1	อาคารคณะเทคโนโลยีสารสนเทศ(ราชพฤกษ์)	คสล 6 ชั้น	17	6	26	3	2	26	49	129	6,366
<b>8</b>	<b>คณะพยาบาลศาสตร์และวิทยาการสุขภาพ</b>										<b>14,814</b>
8.1	อาคารเรียนและปฏิบัติการวิทยาศาสตร์	คสล 7 ชั้น	10	24	12	7	5	22	84	164	14,814
<b>9</b>	<b>โรงเรียนสาธิต</b>										<b>3426</b>
9.1	อาคาร 11	คสล 4 ชั้น	14	-	4	-	2	16	1	37	3,426
<b>10</b>	<b>สำนักวิทยบริการ และเทคโนโลยีสารสนเทศ</b>										<b>10,530</b>
10.1	อาคาร 6	คสล 2 ชั้น	-	11	2	-	1	3	1	18	3,604
10.2	อาคารสำนักวิทยบริการ และเทคโนโลยีสารสนเทศ	คสล 6 ชั้น	-	21	1	1	2	18	1	44	6,926
<b>11</b>	<b>ส่วนกลาง</b>										<b>53,103</b>
11.1	อาคารอาคารวิทยากริรมย์	คสล 10 ชั้น	26	1	-	8	7	37	1	80	9,480
11.2	อาคารศูนย์ภาษาและคอมพิวเตอร์	คสล 4 ชั้น	11	6	6	1	10	8	1	43	3,944
11.3	อาคารศูนย์การเรียนรู้และพัฒนาทักษะชีวิต	คสล 7 ชั้น	14	7	-	1	2	21	22	67	8,683

## ข้อมูลอาคารสถานที่

ที่	ชื่ออาคาร	ลักษณะ	จำนวนห้อง/พื้นที่อาคาร(ตารางเมตร)							รวม	
			ห้องเรียน	ห้องปฏิบัติการ	ห้องพักอาจารย์	สำนักงาน	ห้องประชุม	ห้องน้ำ	อื่นๆ	จำนวนห้อง	พื้นที่
11.4	อาคารเรียนรวมและอเนกประสงค์	คสล 2 ชั้น	3	2	-	7	1	8	4	25	11,010
11.5	ยิมเนเซียม 2 (โรงแบด)	คสล 1 ชั้น	-	1	-	1	-	2	2	6	980
11.6	อาคารโรงเรียนการอาหารนานาชาติเพชรบุรี	คสล 6 ชั้น	-	18	4	-	2	11	38	73	3,375
11.7	อาคารศูนย์ปฏิบัติการโรงแรมและการท่องเที่ยว*	คสล 5 ชั้น	-	19	-	-	2	2	44	67	11,683
11.8	อาคาร 3 **	คสล 3 ชั้น	11	6	9	1	3	11	1	42	2,614
11.9	อาคาร 9 **	คสล 3 ชั้น	8	4	2	2	2	6	-	24	1,334
รวมพื้นที่ทั้งหมด			285	332	171	53	66	357	415	1,679	170,889

\* อยู่ระหว่างก่อสร้าง \*\* อยู่ระหว่างปรับปรุง







ศูนย์เรียนรู้การเกษตร  
**ตามปรัชญาเศรษฐกิจพอเพียง**  
 มหาวิทยาลัยราชภัฏเพชรบุรี

พัฒนาเมล็ดพันธุ์  
 50%  
 การผลิตที่ยั่งยืน

ผลิตภัณฑ์จากนม  
 100%  
 ผลิตภัณฑ์จากนม

ชาใบชวา  
 ชาใบชวา

Palmira Syrup  
 Palmira Syrup

ผลิตภัณฑ์จากนม  
 ผลิตภัณฑ์จากนม

ชาใบชวา  
 ชาใบชวา

Palmira Syrup  
 Palmira Syrup

ผลิตภัณฑ์จากนม  
 ผลิตภัณฑ์จากนม

ชาใบชวา  
 ชาใบชวา

Palmira Syrup  
 Palmira Syrup

ผลิตภัณฑ์จากนม  
 ผลิตภัณฑ์จากนม

ชาใบชวา  
 ชาใบชวา

Palmira Syrup  
 Palmira Syrup

ผลิตภัณฑ์จากนม  
 ผลิตภัณฑ์จากนม

ชาใบชวา  
 ชาใบชวา

Palmira Syrup  
 Palmira Syrup

ผลิตภัณฑ์จากนม  
 ผลิตภัณฑ์จากนม

ชาใบชวา  
 ชาใบชวา

Palmira Syrup  
 Palmira Syrup

กองนโยบายและแผน  
มหาวิทยาลัยราชภัฏเพชรบุรี

Division of Policy and Planning  
Phetchaburi Rajabhat University

