



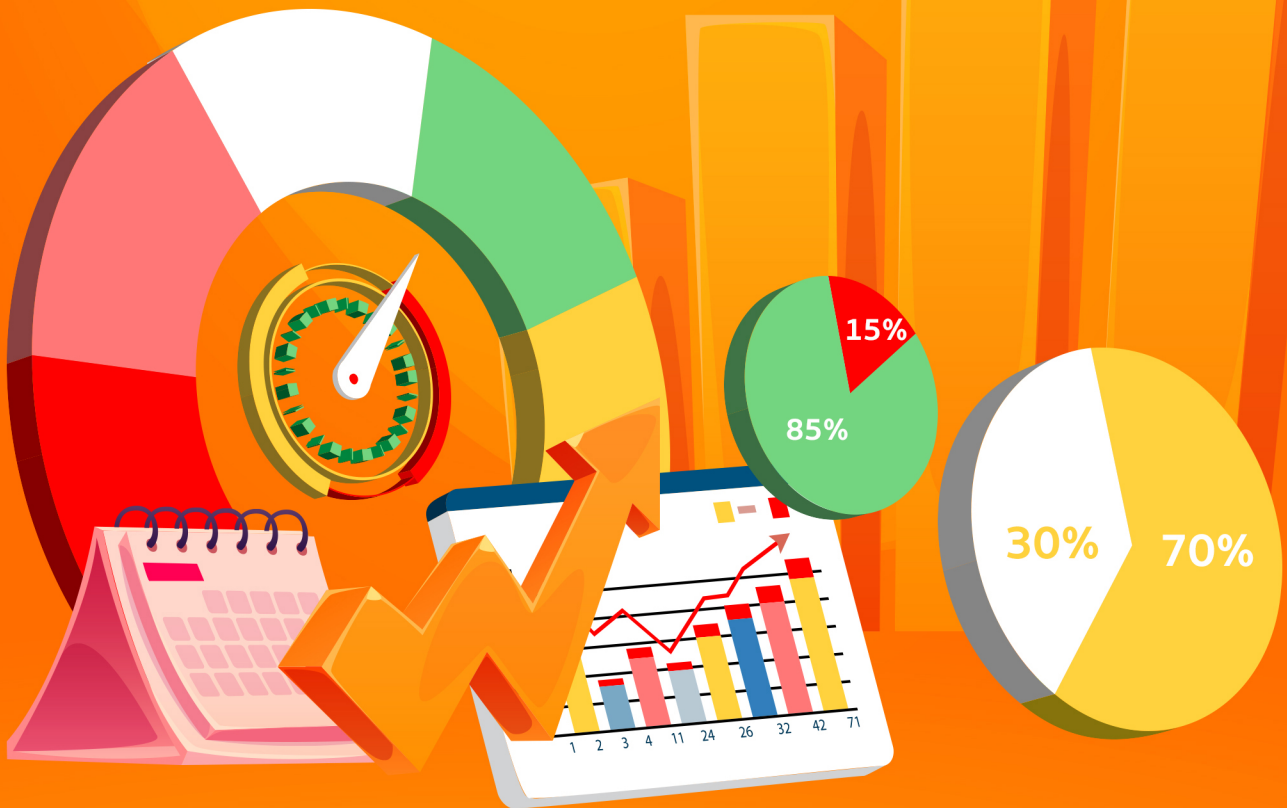
คู่มือ

การติดตาม ตรวจสอบ

และประเมินผลงานของมหาวิทยาลัย

ประจำปีงบประมาณ พ.ศ. 2565-2567

(ฉบับปรับปรุง ครั้งที่ 1)



สภามหาวิทยาลัยราชภัฏเพชรบุรีเห็นชอบในคราวประชุมครั้งที่ 3/2565 วันที่ 21 มีนาคม 2565



คู่มือ

การติดตาม ตรวจสอบ

และประเมินผลงานของมหาวิทยาลัย

ประจำปีงบประมาณ พ.ศ. 2565-2567

(ฉบับปรับปรุง ครั้งที่ 1)

คณะกรรมการติดตาม ตรวจสอบและประเมินผลงานของ

มหาวิทยาลัยราชภัฏเพชรบุรี

สภามหาวิทยาลัยราชภัฏเพชรบุรีเห็นชอบในคราวประชุมครั้งที่ 3/2565 วันที่ 21 มีนาคม 2565

คำนำ

ตามพระราชบัญญัติมหาวิทยาลัยราชภัฏ พ.ศ. 2547 มาตรา 49 บัญญัติว่าให้มีคณะกรรมการติดตาม ตรวจสอบและประเมินผลงานของมหาวิทยาลัย และมาตรา 50 “ให้คณะกรรมการติดตาม ตรวจสอบ และประเมินผลงานของมหาวิทยาลัย มีอำนาจหน้าที่ในการตรวจสอบ ติดตาม และประเมิน ประสิทธิภาพและประสิทธิผลการใช้จ่ายงบประมาณ การจัดการศึกษา การวิจัย” โดยรับฟังความคิดเห็น อย่างกว้างขวางเกี่ยวกับการปฏิบัติหน้าที่ของมหาวิทยาลัย และของอธิการบดีประกอบการประเมินผลงาน พร้อมความเห็นต่อสภามหาวิทยาลัยทุกปี ส่วนการติดตาม ตรวจสอบและประเมินผลงานในตำแหน่งคณบดี ให้เป็นไปตามข้อบังคับของมหาวิทยาลัย และให้นำบทบัญญัติในหมวด 4 “การติดตามตรวจสอบ และ ประเมินผล” มาบังคับใช้โดยอนุโลม เพื่อให้การดำเนินการเป็นไปตามบทบัญญัติแห่งพระราชบัญญัติ มหาวิทยาลัยราชภัฏ พ.ศ. 2547 สภามหาวิทยาลัยได้ออกข้อบังคับมหาวิทยาลัยราชภัฏเพชรบุรี ว่าด้วย การติดตาม ตรวจสอบ และประเมินผลงานของมหาวิทยาลัย พ.ศ. 2554 และแก้ไขเพิ่มเติม (ฉบับ 2) พ.ศ. 2557 และแต่งตั้งคณะกรรมการติดตาม ตรวจสอบและประเมินผลงานของมหาวิทยาลัย ตามคำสั่งที่ 008/2564 ลงวันที่ 20 เมษายน 2564 และคำสั่งที่ 001/2566 ลงวันที่ 16 มกราคม 2566

คณะกรรมการติดตาม ตรวจสอบและประเมินผลงานของมหาวิทยาลัยได้กำหนดกรอบการติดตาม ตรวจสอบ และประเมินผลงานของมหาวิทยาลัย ระยะเวลา 3 ปี (พ.ศ. 2565-2567) พร้อมทั้งจัดทำคู่มือ การติดตาม ตรวจสอบและประเมินผลงานของมหาวิทยาลัย ประจำปีงบประมาณ พ.ศ. 2565-2567 สำหรับในปีงบประมาณ 2566 คณะกรรมการติดตามฯ ได้มีการทบทวนกรอบการติดตาม ตรวจสอบและ ประเมินผลงานของมหาวิทยาลัย และแก้ไขเพิ่มเติมตามข้อเสนอแนะของสภามหาวิทยาลัย ในคราวประชุม ครั้งที่ 2/2566 วันที่ 20 กุมภาพันธ์ 2566 เพื่อเป็นแนวทางในการติดตาม ตรวจสอบและประเมินผลงาน และอำนวยความสะดวกให้แก่มหาวิทยาลัย คณะ สำนัก/สถาบัน ที่ต้องรับการประเมิน เพื่อเตรียมความ พร้อมในเรื่องต่าง ๆ ให้ครบถ้วนและสอดคล้องกับกรอบแนวทางการติดตาม ตรวจสอบและประเมินผลงาน ของมหาวิทยาลัย คณะ สำนัก/สถาบัน หวังเป็นอย่างยิ่งว่าเอกสารนี้จะสามารถให้ประโยชน์แก่มหาวิทยาลัย คณะ สำนัก/สถาบัน ตามวัตถุประสงค์ในการจัดทำต่อไป

คณะกรรมการติดตาม ตรวจสอบ
และประเมินผลงานของมหาวิทยาลัย
กุมภาพันธ์ 2566
(ปรับปรุง ครั้งที่ 1)

สารบัญ

	หน้า
ปกใน	ก
คำนำ	ข
สารบัญ	ค
ส่วนที่ 1 กรอบการติดตาม ตรวจสอบและประเมินผลงานของมหาวิทยาลัย	
1.1 หลักการและที่มา	1
1.2 วัตถุประสงค์ของการจัดทำคู่มือ	4
1.3 แนวคิดในการติดตาม ตรวจสอบและประเมินผลงาน	5
1.4 กรอบการติดตาม ตรวจสอบและประเมินผลงาน	5
1.5 ปฏิทินการติดตาม ตรวจสอบและประเมินผลงานของมหาวิทยาลัย	6
ส่วนที่ 2 วิธีการและแนวทางติดตาม ตรวจสอบและประเมินผลงาน	
2.1 วัตถุประสงค์ของการติดตาม ตรวจสอบและประเมินผลงานของมหาวิทยาลัย	9
2.2 วิธีการติดตาม ตรวจสอบและประเมินผลงานของมหาวิทยาลัย	9
2.3 เครื่องมือที่ใช้ในการเก็บรวบรวมข้อมูลและแหล่งที่มา	10
2.4 เกณฑ์การคำนวณผลการประเมิน	14
2.5 การคำนวณผลการประเมินคะแนนรวม	15
ส่วนที่ 3 ประเด็นการประเมิน ตัวชี้วัดความสำเร็จ และเกณฑ์การให้คะแนนของ มหาวิทยาลัย คณะ สำนัก และสถาบัน	17
ส่วนที่ 4 เครื่องมือเก็บรวบรวมข้อมูล	27

ส่วนที่ 1

กรอบการติดตาม ตรวจสอบและประเมินผลงาน ของมหาวิทยาลัย

1.1 หลักการและที่มา

1.1.1 พระราชบัญญัติมหาวิทยาลัยราชภัฏ พ.ศ. 2547 มาตรา 49 50 และ 39 บัญญัติให้มีคณะกรรมการติดตาม ตรวจสอบและประเมินผลงานของมหาวิทยาลัย ทำหน้าที่ติดตาม ตรวจสอบและประเมินผลงานของมหาวิทยาลัย อธิการบดี และคณบดี โดยให้ติดตาม ตรวจสอบและประเมินประสิทธิภาพและประสิทธิผลการใช้จ่ายงบประมาณ การจัดการศึกษา การวิจัย และรับฟังความคิดเห็นอย่างกว้างขวางเกี่ยวกับการปฏิบัติหน้าที่ของอธิการบดี คณบดี รายงานผลพร้อมความเห็นต่อสภามหาวิทยาลัยทุกปี

1.1.2 ข้อบังคับมหาวิทยาลัยราชภัฏเพชรบุรี ว่าด้วยการติดตาม ตรวจสอบและประเมินผลงานของมหาวิทยาลัย พ.ศ. 2554 กำหนดให้คณะกรรมการฯ มีหน้าที่ในการติดตาม ตรวจสอบและประเมินประสิทธิภาพและประสิทธิผลการใช้จ่ายงบประมาณ การจัดการศึกษา การวิจัย หรืออาจพิจารณาเลือกติดตาม ตรวจสอบและประเมินจุดเน้นเฉพาะคราว ในด้านต่าง ๆ ได้แก่ ระบบการตรวจสอบภายใน ระบบควบคุมภายใน ระบบประเมินและบริหารความเสี่ยง ระบบการตรวจสอบการบริหารจัดการ หรืออื่น ๆ ที่เห็นว่าเหมาะสม หรือตามที่สภามหาวิทยาลัยมอบหมาย

1.1.3 สภามหาวิทยาลัยแต่งตั้งคณะกรรมการติดตาม ตรวจสอบและประเมินผลงานของมหาวิทยาลัย ตามคำสั่งที่ 008/2564 ลงวันที่ 20 เมษายน 2564 และคำสั่งที่ 041/2564 ลงวันที่ 18 ตุลาคม 2564 ประกอบด้วย

- | | |
|--|---------------------|
| 1) นายพิชัย ขำเพชร | ประธานกรรมการ |
| 2) ศาสตราจารย์ ดร.นรินทร์ สังข์รักษา | กรรมการ |
| 3) นางสาวนิตยา นีราศรพ | กรรมการ |
| 4) ผู้ช่วยศาสตราจารย์ ดร.เอกศักดิ์ บุตรลับ | กรรมการ |
| 5) ผู้ช่วยศาสตราจารย์ศรชัย เย็นเปรม | กรรมการและเลขานุการ |
| 6) ผู้ช่วยศาสตราจารย์ทัศนัย ทังทอง | ผู้ช่วยเลขานุการ |

1.1.4 คณะกรรมการติดตาม ตรวจสอบและประเมินผลงานของมหาวิทยาลัย ได้พิจารณาและมีมติกำหนดกรอบการติดตาม ตรวจสอบและประเมินผลงานของมหาวิทยาลัย ประจำปีงบประมาณ พ.ศ. 2565-2567 ในคราวประชุมครั้งที่ 3/2565 วันที่ 7 มีนาคม 2565 และครั้งที่ 4/2565 วันที่ 14 มีนาคม 2565

1.1.5 คณะกรรมการติดตาม ตรวจสอบและประเมินผลงานของมหาวิทยาลัย มีมติให้นำเสนอ คู่มือการติดตาม ตรวจสอบ และประเมินผลงาน ประจำปีงบประมาณ พ.ศ. 2565-2567 ต่อที่ประชุมสภามหาวิทยาลัยราชภัฏเพชรบุรี ในคราวประชุมครั้งที่ 3/2565 วันที่ 21 มีนาคม 2565 และนำเสนอ คณะกรรมการบริหารมหาวิทยาลัยราชภัฏเพชรบุรี ในคราวประชุมครั้งที่ 3/2565 วันที่ 28 มีนาคม 2565

1.1.6 คณะกรรมการติดตาม ตรวจสอบและประเมินผลงานของมหาวิทยาลัย ได้ดำเนินการจัดทำ เก็บข้อมูล และรายงานผลการติดตาม ตรวจสอบ และประเมินผลงาน ประจำปีงบประมาณ พ.ศ. 2565 ต่อที่ประชุมสภามหาวิทยาลัย ในคราวประชุมครั้งที่ 1/2566 วันที่ 16 มกราคม 2566

1.1.7 คณะกรรมการติดตาม ตรวจสอบและประเมินผลงานของมหาวิทยาลัย ตามคำสั่งที่ 008/2564 ลงวันที่ 20 เมษายน 2564 ในลำดับที่ 2) และลำดับที่ 5) ได้ขอลาออกจากคณะกรรมการฯ และพ้นจากตำแหน่งเนื่องจากขาดคุณสมบัติตามข้อบังคับฯ มหาวิทยาลัยจึงดำเนินการสรรหาฯ ทดแทน ตำแหน่งที่ว่างลง ตามคำสั่งที่ 001/2566 ลงวันที่ 16 มกราคม 2566 ได้แก่

- 1) ผู้ช่วยศาสตราจารย์เชาวลิต คงแก้ว
- 2) นายสะอาด เข้มสีดา

1.1.8 คณะกรรมการติดตาม ตรวจสอบและประเมินผลงานของมหาวิทยาลัย ได้มีการประชุม ทบทวนกรอบการติดตาม ตรวจสอบฯ ที่จะดำเนินการประเมินในปีงบประมาณ พ.ศ. 2566 ในการประชุม ครั้งที่ 3/2566 วันที่ 8 กุมภาพันธ์ 2566 และมีมติให้นำเสนอกรอบการประชุมอีกครั้งต่อที่ประชุมสภามหาวิทยาลัย ในคราวประชุมครั้งที่ 2/2566 วันที่ 20 กุมภาพันธ์ 2566 โดยสภามหาวิทยาลัยได้มี ข้อเสนอแนะ ซึ่งคณะกรรมการฯ ได้พิจารณาแก้ไขเพิ่มเติมในคราวประชุม ครั้งที่ 4/2566 วันที่ 13 มีนาคม 2566 และแจ้งหน่วยงานต่าง ๆ เพื่อเตรียมรายงานผลการดำเนินงานตามกรอบการติดตาม ตรวจสอบและ ประเมินผลงานของมหาวิทยาลัย ประจำปีงบประมาณ พ.ศ. 2565-2567 (ฉบับปรับปรุง ครั้งที่ 1) โดยมี รายละเอียดดังนี้

1. การบริหารจัดการมหาวิทยาลัยเพื่อรองรับทิศทางใหม่
 - 1.1 ระบบ กลไกการบริหารจัดการหน่วยงาน
 - (1) ระบบ กลไกการบริหารจัดการหน่วยงาน
 - 1.2 การเพิ่มประสิทธิภาพการบริหาร
 - (2) การเพิ่มประสิทธิภาพการบริหาร
2. การจัดการศึกษาเพื่อรองรับทิศทางใหม่
 - 2.1 ความโดดเด่นด้านอาหารและการท่องเที่ยว
 - (3) ระดับการยอมรับต่อความสำเร็จด้านมหาวิทยาลัย แห่งอาหารและการท่องเที่ยวทั้งภายในและภายนอก
 - (4) ร้อยละของคะแนนเฉลี่ยผลการประเมินคุณภาพหลักสูตรด้านอาหารและท่องเที่ยว

(5) จำนวนการร่วมเป็นคณะกรรมการ/คณะทำงานด้านอาหารและการ
ท่องเที่ยวระดับพื้นที่/ระดับชาติ

2.2 การยกระดับคุณภาพบัณฑิต

(6) ร้อยละการมีงานทำของบัณฑิต

(7) ระดับความพึงพอใจของผู้ใช้บัณฑิต

(8) ผลการประเมินคุณภาพการศึกษาภายใน

(9) จำนวนกิจกรรมที่สนับสนุนการพัฒนาทักษะให้แก่นักศึกษาและศิษย์เก่า

2.3 ความเป็นนานาชาติ

(10) หลักสูตรสอดคล้องกับมหาวิทยาลัยในต่างประเทศ

(11) จำนวนกิจกรรมในการพัฒนาการใช้ภาษาอังกฤษให้กับบุคลากร

(12) จำนวน MOU ในต่างประเทศที่มีผลต่อการดำเนินการ (Active)

(13) ร้อยละของนักศึกษาที่ผ่านการทดสอบทักษะภาษาอังกฤษมาตรฐาน
CEFR ในระดับ B1 (นับเฉพาะผู้สมัครเข้าทดสอบ)

(14) ร้อยละของนักศึกษาต่างชาติต่อนักศึกษาทั้งหมด

(15) จำนวนนักศึกษาที่มีประสบการณ์จากต่างประเทศ (คน)

2.4 การผลิตและพัฒนาวิชาชีพครู

(16) ร้อยละบัณฑิตครูที่สอบผ่านมาตรฐานใบประกอบวิชาชีพครู

(17) จำนวนโรงเรียนในท้องถิ่นที่นำนวัตกรรมการจัดการเรียนรู้ไปใช้ประโยชน์

3. การบริหารงานวิจัยเพื่อรองรับทิศทางการใหม่

3.1 การวิจัยและพัฒนานวัตกรรม

(18) ร้อยละของงานวิจัย/นวัตกรรม/งานสร้างสรรค์ต่ออาจารย์ประจำ

- สังคมศาสตร์

- วิทยาศาสตร์และเทคโนโลยี

- วิทยาศาสตร์สุขภาพ

3.2 การหาแหล่งทุนจากภายนอก

(19) เงินสนับสนุนงานวิจัย หรืองานสร้างสรรค์ หรือนวัตกรรมจากภายนอกต่อ
อาจารย์ประจำ (หน่วย : พันบาท)

- สังคมศาสตร์

- วิทยาศาสตร์และเทคโนโลยี

- วิทยาศาสตร์สุขภาพ

- 3.3 การบริหารจัดการงานวิจัยสู่การนำไปใช้ประโยชน์
 - (20) งานวิจัยหรืองานสร้างสรรค์หรือนวัตกรรมที่นำไปใช้ประโยชน์ต่อจำนวนอาจารย์ประจำ
- 4. การพัฒนาหน่วยงานตามพันธกิจในมาตรา 7,8
 - 4.1 การเบิกจ่ายงบประมาณ
 - (21) ร้อยละการเบิกจ่ายงบประมาณตามแผนปฏิบัติราชการประจำปี
 - 4.2 ผลการจัดอันดับ
 - (22) ผลการจัดอันดับ Webometrics Ranking of World Universities/ผลการเข้าถึงเว็บไซต์ของหน่วยงาน
 - (23) ผลการจัดอันดับของมหาวิทยาลัยเพื่อการพัฒนาชุมชนอย่างยั่งยืน (Sustainable Community Development University Rankings) : SCDUR
 - (24) ผลการจัดอันดับมหาวิทยาลัยที่มีการดำเนินงานเพื่อสนับสนุนเป้าหมายการพัฒนาที่ยั่งยืน (Sustainable Development Goals: SDGs)
 - (25) ผลการจัดอันดับมหาวิทยาลัยสีเขียวโลก (Green Metric World University Ranking)
- 5. การบริหารงานตามหลักธรรมาภิบาล
 - 5.1 ธรรมาภิบาล
 - (26) ผลการประเมินคุณธรรมความโปร่งใส (Integrity & Transparency Assessment : ITA)
- 6. การดำเนินการตามข้อเสนอแนะของคณะกรรมการฯ
 - 6.1 การดำเนินงานตามแผนพัฒนาคุณภาพ
 - (27) การบรรลุเป้าหมายตามแผนพัฒนาคุณภาพจากข้อเสนอแนะของคณะกรรมการติดตามฯ

1.2 วัตถุประสงค์ของการจัดทำคู่มือ

1.2.1 เพื่อให้มหาวิทยาลัย คณะ สถาบัน/สำนัก ทราบกรอบการประเมิน และวิธีการประเมิน ตลอดจนเครื่องมือที่ใช้ในการติดตาม ตรวจสอบและประเมินผลงานของมหาวิทยาลัย และดำเนินการในส่วนที่เกี่ยวข้องได้อย่างเหมาะสม

1.2.2 เพื่อให้คณะกรรมการฯ และผู้เกี่ยวข้อง ดำเนินการติดตาม ตรวจสอบและประเมินผลงานของมหาวิทยาลัยให้เป็นไปตามกรอบแนวทางตามบทบัญญัติของกฎหมายที่เกี่ยวข้องได้อย่างมีมาตรฐาน

1.3 แนวคิดในการติดตาม ตรวจสอบและประเมินผลงาน

คณะกรรมการติดตาม ตรวจสอบและประเมินผลงานของมหาวิทยาลัย ได้มีมติกำหนดแนวคิดในการติดตาม ตรวจสอบ และประเมินผลงาน ของมหาวิทยาลัยราชภัฏเพชรบุรี ในคราวประชุมครั้งที่ 3/2565 วันที่ 7 กุมภาพันธ์ 2565 และครั้งที่ 4/2565 วันที่ 14 กุมภาพันธ์ 2565 และมีการแก้ไขเพิ่มเติมตามมติสภามหาวิทยาลัย ครั้งที่ 2/2566 วันที่ 20 กุมภาพันธ์ 2566 ดังนี้

1.3.1 ดำเนินการให้เป็นไปตามข้อบังคับมหาวิทยาลัยราชภัฏเพชรบุรี ว่าด้วยการติดตาม ตรวจสอบ และประเมินผลงาน ของมหาวิทยาลัยราชภัฏเพชรบุรี พ.ศ. 2554 และแก้ไขเพิ่มเติม (ฉบับที่ 2) พ.ศ. 2557

1.3.2 ดำเนินการในลักษณะกัลยาณมิตรกับทุกภาคส่วนที่เกี่ยวข้อง และมุ่งดำเนินการเพื่อส่งเสริมพัฒนา ปรับปรุงการปฏิบัติการกิจของมหาวิทยาลัย ของอธิการบดีและของผู้บริหารระดับคณะ

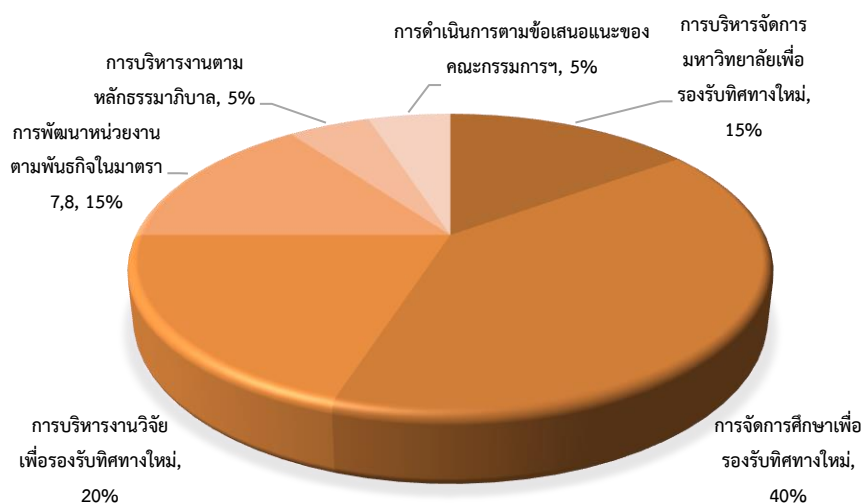
1.3.3 ดำเนินการอย่างตรงไปตรงมา ยึดประโยชน์ของมหาวิทยาลัยโดยไม่สร้างภาระเพิ่มเติมให้กับบุคลากรและหน่วยงานโดยไม่จำเป็น

1.3.4 ดำเนินการประเมินตามข้อเสนอแนะของสภามหาวิทยาลัยราชภัฏเพชรบุรี

1.3.5 มุ่งเน้นประเมินทิศทางใหม่ โดยพัฒนาประเมินการพัฒนาสู่ความเป็นเลิศและผลิดกำลังคนระดับสูง เฉพาะทางด้านอาหาร การท่องเที่ยว และวิทยาศาสตร์สุขภาพ

1.4 กรอบการติดตาม ตรวจสอบและประเมินผลงาน

มหาวิทยาลัย คณะ สถาบัน/สำนัก ต้องได้รับการติดตาม ตรวจสอบและประเมินผลงานในรอบปีงบประมาณ พ.ศ. 2565-2567 ซึ่งอยู่ภายใต้กรอบการประเมินทั้ง 6 ประเด็น โดยในปีงบประมาณ 2565 มี 5 ประเด็น และแก้ไขเพิ่มเติมในปี 2566 อีก 1 ประเด็น ตามแผนภาพที่ 1 ดังนี้



แผนภาพที่ 1 กรอบการติดตาม ตรวจสอบและประเมินผลงานในรอบปีงบประมาณ พ.ศ. 2565-2567

1.5 ปฏิทินการติดตาม ตรวจสอบและประเมินผลงานของมหาวิทยาลัย

เพื่อให้การดำเนินการเป็นไปตามกรอบการประเมิน และระยะเวลาตามที่กฎหมายกำหนด และคณะกรรมการฯ ได้กำหนดปฏิทินการปฏิบัติงานของคณะกรรมการติดตาม ตรวจสอบและประเมินผลงานของมหาวิทยาลัย ปีงบประมาณ พ.ศ. 2566 ไว้ดังตารางที่ 1

ตารางที่ 1 ปฏิทินการดำเนินการติดตาม ตรวจสอบและประเมินผลงานของมหาวิทยาลัย ปีงบประมาณ พ.ศ. 2566

วัน/เดือน/ปี	กิจกรรม	ผู้รับผิดชอบ
วันพุธที่ 8 กุมภาพันธ์ 2566 (9:30-12:00 น.)	ประชุมคณะกรรมการฯ ครั้งที่ 3(1)/2566 - คัดเลือกรองประธานกรรมการ และกรรมการและเลขานุการ คณะกรรมการติดตามฯ - แต่งตั้งคณะอนุกรรมการติดตาม ตรวจสอบ และประเมิน ผลงานของมหาวิทยาลัย ปีงบประมาณ พ.ศ. 2566 - ร่าง-ปฏิทินการติดตาม ตรวจสอบและประเมินผลงานของ มหาวิทยาลัย ปีงบประมาณ พ.ศ. 2566 - ทบทวน คู่มือ-การติดตาม ตรวจสอบและประเมินผลงานของ มหาวิทยาลัยราชภัฏเพชรบุรี ประจำปีงบประมาณ พ.ศ. 2566	- คณะกรรมการฯ
วันจันทร์ที่ 20 กุมภาพันธ์ 2566 (08.30-12.00 น.)	ประชุมคณะกรรมการฯ ครั้งที่ 4(2)/2566 - พิจารณารูปแบบการนำเสนอกรอบการประเมิน และเกณฑ์การ ให้คะแนนการติดตามตรวจสอบ และประเมินผลงานของ มหาวิทยาลัย ประจำปีงบประมาณ พ.ศ. 2566 (ฉบับปรับปรุง) ต่อสภามหาวิทยาลัย - เสนอกรอบการประเมิน และเกณฑ์การให้คะแนนการติดตาม ตรวจสอบ และประเมินผลงานของมหาวิทยาลัย ประจำปี งบประมาณ พ.ศ. 2566 (ฉบับปรับปรุง) ต่อสภามหาวิทยาลัย	- คณะกรรมการฯ
วันจันทร์ที่ 13 มีนาคม 2566 (13:00-15:00 น.)	ประชุมคณะกรรมการฯ ครั้งที่ 5(3)/2566 - พิจารณาการนำเสนอกรอบการประเมิน และเกณฑ์การให้ คะแนนการติดตามตรวจสอบ และประเมินผลงานของ มหาวิทยาลัย ประจำปีงบประมาณ พ.ศ. 2566 (ฉบับปรับปรุง) ต่อคณะกรรมการบริหารมหาวิทยาลัย - ชี้แจงกรอบการประเมิน และเกณฑ์การให้คะแนนการติดตาม ตรวจสอบ และประเมินผลงานของมหาวิทยาลัย ประจำปี	- คณะกรรมการฯ

วัน/เดือน/ปี	กิจกรรม	ผู้รับผิดชอบ
	งบประมาณ พ.ศ. 2566 <u>ต่อคณะกรรมการบริหารมหาวิทยาลัย (ก.บ.)</u>	
วันอังคารที่ 4 กรกฎาคม 2566	ประชุมคณะกรรมการฯ ครั้งที่ 1/2566 - กำหนดแนวทางเก็บรวบรวมข้อมูลตามเครื่องมือและวิธีการที่คณะกรรมการกำหนด	- อนุกรรมการฯ
วันพุธที่ 12 – วันพฤหัสบดีที่ 13 กรกฎาคม 2566	ประชุมคณะกรรมการฯ ครั้งที่ 6(4)/2566 - สนทนากลุ่มผู้บริหาร (อธิการบดี/รองอธิการบดี/ผู้ช่วยอธิการบดี) - สนทนากลุ่มผู้บริหาร (คณบดี/ผู้อำนวยการสำนัก/สถาบัน) ประชุมคณะกรรมการฯ ครั้งที่ 7(5)/2566 - สนทนากลุ่มผู้แทนบุคลากร/ผู้แทนศิษย์เก่า/นักศึกษา - ลงพื้นที่ตรวจเยี่ยมชุมชนต้นแบบ วิทยาเขตโป่งสลอด	- คณะกรรมการฯ
ส.ค. – ก.ย.	- ฝ่ายเลขานุการรวบรวมข้อมูลและจัดทำ ร่าง-รายงานผลการติดตาม ตรวจสอบ และประเมินผลงานของมหาวิทยาลัย ปีงบประมาณ พ.ศ. 2566	- อนุกรรมการฯ
วันอังคารที่ 24 ตุลาคม 2566 (9:30-12:00 น.)	ประชุมคณะกรรมการฯ ครั้งที่ 8(6)/2566 - พิจารณารายงานและผลการติดตาม ตรวจสอบ และประเมินผลงานของมหาวิทยาลัย ปีงบประมาณ พ.ศ. 2566 (<u>ฉบับร่างครั้งที่ 1</u>)	- คณะกรรมการฯ - อนุกรรมการฯ
พฤศจิกายน 2566	- ปรับปรุง แก้ไข รายงานผลการติดตาม ตรวจสอบ และประเมินผลงานของมหาวิทยาลัย ปีงบประมาณ พ.ศ. 2566	- อนุกรรมการฯ
วันพฤหัสบดีที่ 30 พฤศจิกายน 2566 (9:30-12:00 น.)	ประชุมคณะกรรมการฯ ครั้งที่ 9(7)/2566 - พิจารณารายงานผลการติดตาม ตรวจสอบ และประเมินผลงานของมหาวิทยาลัย ปีงบประมาณ พ.ศ. 2566 (<u>ฉบับร่างครั้งที่ 2</u>)	- คณะกรรมการฯ - อนุกรรมการฯ
1-15 ธันวาคม 2566	แจ้งผลการประเมินต่อผู้บริหาร (อธิการบดี คณบดี และผู้อำนวยการ) ทราบและชี้แจงกรณีเห็นแย้งกับผลการประเมิน	- อนุกรรมการฯ

วัน/เดือน/ปี	กิจกรรม	ผู้รับผิดชอบ
วันพฤหัสบดีที่ 21 ธันวาคม 2566 (9.30-12.00 น.)	ประชุมคณะกรรมการฯ ครั้งที่ 10(8)/2566 - พิจารณาตรวจทาน ปรับปรุง แก้ไข รายงานผลการติดตาม ตรวจสอบ และประเมินผลงานของมหาวิทยาลัย ปีงบประมาณ พ.ศ. 2566 (กรณีหน่วยงานชี้แจงผลการประเมิน) - พิจารณาเอกสารนำเสนอผลการประเมินต่อสภามหาวิทยาลัยฯ	- คณะกรรมการฯ - อนุกรรมการฯ
วันจันทร์ที่ 15 มกราคม 2567 (8:30-12:00 น.)	ประชุมคณะกรรมการฯ ครั้งที่ 11(9)/2566 - เตรียมการก่อนนำเสนอสภามหาวิทยาลัยฯ - เสนอรายงานผลการติดตาม ตรวจสอบ และประเมินผลงานของ มหาวิทยาลัย ปีงบประมาณ พ.ศ. 2566 ต่อที่ประชุมสภา มหาวิทยาลัย	- คณะกรรมการฯ

หมายเหตุ กำหนดการอาจเปลี่ยนแปลงได้ตามความเหมาะสม

ส่วนที่ 2

วิธีการดำเนินการติดตาม ตรวจสอบและประเมินผลงานของมหาวิทยาลัย

2.1 วัตถุประสงค์ของการติดตาม ตรวจสอบและประเมินผลงานของมหาวิทยาลัย

- 2.1.1 เพื่อติดตาม ตรวจสอบ และประเมินการบริหารจัดการมหาวิทยาลัยเพื่อรองรับทิศทางการใหม่
- 2.1.2 เพื่อติดตาม ตรวจสอบ และประเมินการจัดการศึกษาเพื่อรองรับทิศทางการใหม่
- 2.1.3 เพื่อติดตาม ตรวจสอบ และประเมินการบริหารงานวิจัยเพื่อรองรับทิศทางการใหม่
- 2.1.4 เพื่อติดตาม ตรวจสอบ และประเมินการพัฒนาหน่วยงานตามพันธกิจในมาตรา 7 และ 8
- 2.1.5 เพื่อติดตาม ตรวจสอบ และประเมินการบริหารงานตามหลักธรรมาภิบาล
- 2.1.6 เพื่อติดตาม ตรวจสอบ และประเมินการดำเนินการตามข้อเสนอแนะของคณะกรรมการฯ

2.2 วิธีการติดตาม ตรวจสอบและประเมินผลงานของมหาวิทยาลัย

เพื่อให้การติดตาม ตรวจสอบและประเมินผลเป็นไปตามวัตถุประสงค์ คณะกรรมการฯ ได้กำหนดกรอบการติดตาม ตรวจสอบและประเมินผลงานของมหาวิทยาลัยโดยดำเนินการใน 3 ลักษณะ คือ

2.2.1 การศึกษาข้อมูล เอกสาร หลักฐานต่าง ๆ เช่น

1) รายงานผลการใช้จ่ายงบประมาณ พิจารณาข้อมูลจากฐานข้อมูลระบบควบคุมการใช้จ่ายงบประมาณของมหาวิทยาลัย

2) รายงานการประเมินโครงการ/กิจกรรมจากมหาวิทยาลัย คณะ สถาบัน/สำนัก

3) รายงานผลการดำเนินงานตามแผนปฏิบัติการประจำปี 2566 ของมหาวิทยาลัย คณะ สถาบัน/สำนัก

4) แบบรายงานของคณะกรรมการติดตามฯ

2.2.2 การสอบถามจากกลุ่มตัวอย่างที่เกี่ยวข้อง เช่น นักศึกษา คณาจารย์ บุคลากร ผู้มีส่วนได้ส่วนเสีย ผู้ทรงคุณวุฒิ ฯลฯ

2.2.3 การสังเกตการณ์ โดยพิจารณาจากการปฏิบัติงานต่าง ๆ ของมหาวิทยาลัย คณะ สถาบัน/สำนัก เช่น

1) สภาพแวดล้อมของสถานที่

2) การมีส่วนร่วมของผู้บริหาร บุคลากร

3) ระบบฐานข้อมูลต่าง ๆ ที่นำมาใช้ในการบริหารจัดการ

2.3 เครื่องมือที่ใช้ในการเก็บรวบรวมข้อมูลและแหล่งข้อมูล

ประเด็นการประเมิน / ประเด็นย่อย	ตัวชี้วัดความสำเร็จ	เครื่องมือรวบรวมข้อมูล	แหล่งข้อมูล
1. การบริหารจัดการมหาวิทยาลัยเพื่อรองรับทิศทางใหม่			
1.1 ระบบ กลไก การบริหาร จัดการ หน่วยงาน	<p>1) ระบบ กลไกการบริหารจัดการ หน่วยงาน</p> <p>(1) มีการจัดประชุมทบทวนแผน ยุทธศาสตร์ที่เกี่ยวข้องกับการ รองรับทิศทางใหม่โดยผ่านการ รายงานผลต่อผู้บริหาร</p> <p>(2) มีการกำหนดแผนยุทธศาสตร์หรือ แผนอื่น ๆ ของหน่วยงาน เพื่อ สนับสนุนการบริหารจัดการ หน่วยงานในทิศทางใหม่</p> <p>(3) มีโครงการหรือกิจกรรมตามแผนข้อ 2 ที่แสดงให้เห็นถึงการปรับปรุง แผนเพื่อรองรับทิศทางใหม่</p> <p>(4) มีการถ่ายทอดแผนของหน่วยงานลง สู่ระดับปฏิบัติ และนำไปสู่การ ปฏิบัติได้</p> <p>(5) มีการประเมินผลโครงการตามแผน หรือกิจกรรมบรรลุเป้าหมายไม่น้อย กว่าร้อยละ 80 และรายงานผลต่อ ผู้บริหารทราบ</p>	แบบรายงานผลการ ดำเนินงาน ระบบ กลไกการ บริหารจัดการหน่วยงาน	ทุกหน่วยงาน
1.2 การเพิ่มประ สติธิ ภาพการ บริหาร	<p>2) การเพิ่มประสิทธิภาพการบริหาร</p> <p>(1) มีการทบทวนและจัดตั้ง คณะกรรมการขับเคลื่อน ยุทธศาสตร์ด้านทิศทางใหม่</p> <p>(2) มีการฝึกอบรมพัฒนาบุคลากรอย่าง เข้มข้นสู่ทิศทางใหม่ (Reskill, Upskill, New skill)</p> <p>(3) การเพิ่มงบประมาณเพื่อจัดหา เครื่องมือและอุปกรณ์ที่ทันสมัย สอดคล้องกับทิศทางใหม่</p> <p>(4) มีการขยายเครือข่ายความร่วมมือ กับส่วนราชการและภาคเอกชนที่ เกี่ยวข้องกับทิศทางใหม่เพิ่มขึ้น</p> <p>(5) มีการรายงานผลการปฏิบัติงานต่อ ผู้บริหารและสาธารณะชนอย่างเป็น ระบบ</p>	แบบรายงานการเพิ่ม ประสิทธิภาพการบริหาร	ทุกหน่วยงาน

ประเด็นการประเมิน / ประเด็นย่อย	ตัวชี้วัดความสำเร็จ	เครื่องมือรวบรวมข้อมูล	แหล่งข้อมูล
2. การจัดการศึกษาเพื่อรองรับทิศทางการใหม่			
2.1 ความโดดเด่นด้านอาหารและการท่องเที่ยว	3) ระดับการยอมรับต่อความสำเร็จด้านมหาวิทยาลัย แห่งอาหารและการท่องเที่ยวทั้งภายในและภายนอก	แบบสอบถามระดับการยอมรับต่อผลการพัฒนา มหาวิทยาลัยแห่งอาหารและการท่องเที่ยวฯ	นักศึกษา บุคลากร ผู้ทรงคุณวุฒิ และผู้มีส่วนได้ส่วนเสีย
	4) ร้อยละของคะแนนเฉลี่ยผลการประเมินคุณภาพหลักสูตรด้านอาหารและการท่องเที่ยว	แบบรายงานผลการประเมินคุณภาพหลักสูตรด้านอาหารและการท่องเที่ยวฯ	กลุ่มงานประกันคุณภาพฯ
	5) จำนวนการร่วมเป็นคณะกรรมการ/ คณะทำงานด้านอาหารและการท่องเที่ยวระดับพื้นที่/ระดับชาติ	แบบรายงานการร่วมเป็นคณะกรรมการ/คณะทำงานด้านอาหารฯ	มหาวิทยาลัย/คณะ
2.2 การยกระดับคุณภาพบัณฑิต	6) ร้อยละการมีงานทำของบัณฑิต	แบบรายงานผลการสำรวจภาวะการมีงานทำของบัณฑิต	กองนโยบายและแผน
	7) ระดับความพึงพอใจของผู้ใช้บัณฑิต	แบบรายงานผลการสำรวจความพึงพอใจของผู้ใช้บัณฑิต	กองนโยบายและแผน
	8) ผลการประเมินคุณภาพการศึกษาภายใน	แบบรายงานผลการประเมินคุณภาพการศึกษา	กลุ่มงานประกันคุณภาพฯ
	9) จำนวนกิจกรรมที่สนับสนุนการพัฒนาทักษะให้แก่นักศึกษาและศิษย์เก่า	แบบรายงานโครงการ/กิจกรรมที่สนับสนุนการพัฒนาทักษะฯ	มหาวิทยาลัย และ 8 คณะ
2.3 ความเป็นนานาชาติ	10) หลักสูตรสอดคล้องกับมหาวิทยาลัยในต่างประเทศ	แบบรายงานหลักสูตรที่สอดคล้องกับมหาวิทยาลัยในต่างประเทศ	มหาวิทยาลัย 8 คณะ
	11) จำนวนกิจกรรมในการพัฒนาการใช้ภาษาอังกฤษให้กับบุคลากร	แบบรายงานกิจกรรมในการพัฒนาการใช้ภาษาอังกฤษให้กับบุคลากร	มหาวิทยาลัย 8 คณะ
	12) จำนวน MOU ในต่างประเทศที่มีผลต่อการดำเนินการ (Active)	แบบรายงานจำนวน MOU ในต่างประเทศฯ	มหาวิทยาลัย 8 คณะ
	13) ร้อยละของนักศึกษาที่ผ่านการทดสอบทักษะภาษา อังกฤษ มาตรฐาน CEFR ในระดับ B1 (นับเฉพาะผู้สมัครเข้าทดสอบ)	แบบรายงานจำนวนนักศึกษาที่สอบผ่านเกณฑ์ภาษาอังกฤษ ระดับ B1	มหาวิทยาลัย 8 คณะ
	14) ร้อยละของนักศึกษาต่างชาติต่อนักศึกษาทั้งหมด	แบบรายงานจำนวนนักศึกษาต่างชาติต่อนักศึกษาทั้งหมด	มหาวิทยาลัย 8 คณะ
	15) จำนวนนักศึกษาที่มีประสบการณ์	แบบรายงานจำนวนนักศึกษา	มหาวิทยาลัย

ประเด็นการประเมิน / ประเด็นย่อย	ตัวชี้วัดความสำเร็จ	เครื่องมือรวบรวมข้อมูล	แหล่งข้อมูล
	จากต่างประเทศ (คน)	ที่มีประสบการณ์จากต่างประเทศ	8 คณะ
2.4 การผลิตและพัฒนารายงานวิชาการ	16) ร้อยละบัณฑิตครูที่สอบผ่านมาตรฐานใบประกอบวิชาชีพครู	แบบรายงานบัณฑิตครูที่สอบผ่านใบประกอบวิชาชีพครู	คณะที่เปิดสอน (ค.บ.)
	17) จำนวนโรงเรียนในท้องถิ่นที่นำนวัตกรรมจัดการเรียนรู้ไปใช้ประโยชน์	แบบรายงานจำนวนโรงเรียนในท้องถิ่นที่นำนวัตกรรมฯ	คณะที่เปิดสอน (ค.บ.)
3. การบริหารงานวิจัยเพื่อรองรับทิศทางการใหม่			
3.1 การวิจัยและพัฒนานวัตกรรม	18) ร้อยละของงานวิจัย/นวัตกรรม/งานสร้างสรรค์ต่ออาจารย์ประจำ - สังคมศาสตร์ - วิทยาศาสตร์และเทคโนโลยี - วิทยาศาสตร์สุขภาพ	แบบรายงานผลงานวิจัย/นวัตกรรม/งานสร้างสรรค์	สถาบันวิจัยฯ
3.2 การหาแหล่งทุนจากภายนอก	19) เงินสนับสนุนงานวิจัย หรืองานสร้างสรรค์ หรือนวัตกรรมจากภายนอกต่ออาจารย์ประจำ (หน่วยพันบาท) - สังคมศาสตร์ - วิทยาศาสตร์และเทคโนโลยี - วิทยาศาสตร์สุขภาพ	แบบรายงานจำนวนเงินสนับสนุนงานวิจัย/งานสร้างสรรค์ฯ และแบบสรุปรายงานจำนวนเงินสนับสนุนงานวิจัย/งานสร้างสรรค์ฯ	สถาบันวิจัยฯ
3.3 การบริหารจัดการงานวิจัยสู่การนำไปใช้ประโยชน์	20) งานวิจัยหรืองานสร้างสรรค์หรือนวัตกรรมที่นำไปใช้ประโยชน์ต่อจำนวนอาจารย์ประจำ	แบบรายงานผลงานวิจัย งานสร้างสรรค์และนวัตกรรมที่นำไปใช้ประโยชน์	สถาบันวิจัยฯ
4. การพัฒนาหน่วยงานตามพันธกิจในมาตรา 7,8			
4.1 การเบิกจ่ายงบประมาณ	21) ร้อยละการเบิกจ่ายงบประมาณตามแผนปฏิบัติราชการประจำปี	แบบรายงานผลการเบิกจ่ายงบประมาณ	กองนโยบายและแผน
4.2 ผลการจัดอันดับ	22) ผลการจัดอันดับ Webometrics Ranking of World Universities/ผลการเข้าถึงเว็บไซต์ของหน่วยงาน	แบบรายงานผลการจัดอันดับ Webometrics Ranking of World Universities	ศูนย์เทคโนโลยีดิจิทัล
	23) ผลการจัดอันดับของมหาวิทยาลัยเพื่อการพัฒนาชุมชนอย่างยั่งยืน (Sustainable Community	แบบรายงานผลการจัดอันดับของมหาวิทยาลัยเพื่อการพัฒนาชุมชนอย่างยั่งยืนฯ	กลุ่มงานประกันคุณภาพฯ

ประเด็นการประเมิน / ประเด็นย่อย	ตัวชี้วัดความสำเร็จ	เครื่องมือรวบรวมข้อมูล	แหล่งข้อมูล
	Development University Rankings) : SCDUR	(SCDUR)	
	24) ผลการจัดอันดับมหาวิทยาลัยที่มีการดำเนินงานเพื่อสนับสนุนเป้าหมายการพัฒนาที่ยั่งยืน (Sustainable Development Goals: SDGs)	แบบรายงานผลการจัดอันดับมหาวิทยาลัยที่มีการดำเนินงานฯ (SDGs)	กลุ่มงานประกันคุณภาพฯ
	25) ผลการจัดอันดับมหาวิทยาลัยสีเขียวโลก (Green Metric World University Ranking)	แบบรายงานผลการจัดอันดับมหาวิทยาลัยสีเขียวโลก	กองนโยบายและแผน
5. การบริหารงานตามหลักธรรมาภิบาล			
5.1 ธรรมาภิบาล	26) ผลการประเมินคุณธรรมความโปร่งใส (Integrity & Transparency Assessment : ITA)	แบบรายงานผลการประเมินคุณธรรมความโปร่งใสฯ (ITA)	กองนโยบายและแผน
6. การดำเนินการตามข้อเสนอแนะของคณะกรรมการฯ			
6.1 การดำเนินการตามแผนพัฒนาคุณภาพ	27) การบรรลุเป้าหมายตามแผนพัฒนาคุณภาพจากข้อเสนอแนะของคณะกรรมการติดตามฯ (1) มีแผนพัฒนาคุณภาพจากข้อเสนอแนะของคณะกรรมการฯ ที่ผ่านความเห็นชอบของคณะกรรมการบริหารหน่วยงาน (2) มีการดำเนินการตามแผนและรายงานผลการดำเนินงานต่อคณะกรรมการบริหารหน่วยงานอย่างน้อย 2 ไตรมาส (3) มีผลการดำเนินงานตามแผนพัฒนาคุณภาพได้ไม่น้อยกว่าร้อยละ 60 (4) มีผลการดำเนินงานตามแผนพัฒนาคุณภาพได้ไม่น้อยกว่าร้อยละ 75 (5) มีผลการดำเนินงานตามแผนพัฒนาคุณภาพได้ไม่น้อยกว่าร้อยละ 90	แบบรายงานผลการดำเนินงานตามแผนพัฒนาคุณภาพจากข้อเสนอแนะของคณะกรรมการ	มหาวิทยาลัย 8 คณะ

2.4 เกณฑ์การคำนวณผลการประเมิน

2.4.1 ระดับคะแนนของผลการประเมินในภาพรวมทุกตัวชี้วัด

คะแนนที่ได้รับ	ผลการประเมิน
4.51 – 5.00	ดีเยี่ยม
3.51 – 4.50	ดี
2.51 – 3.50	พอใช้
1.51 – 2.50	ควรปรับปรุง
1.00 – 1.50	ต้องปรับปรุง

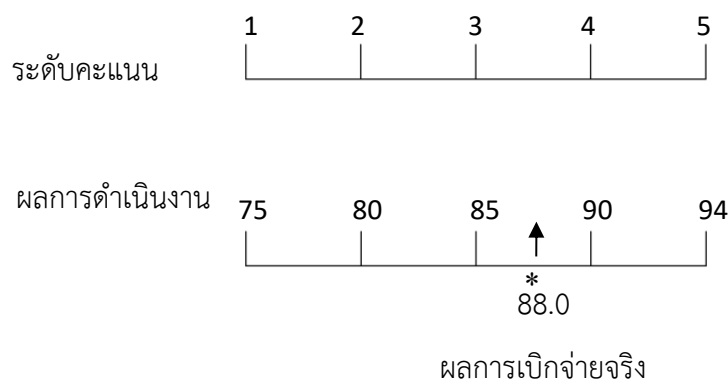
2.4.2 ลักษณะของตัวชี้วัดที่นำมาประเมินผลงาน

- 1) ตัวชี้วัดเชิงปริมาณ เช่น จำนวน ร้อยละ แนวทางการประเมินจะมีการกำหนดเกณฑ์การให้คะแนนที่เหมาะสม
- 2) ตัวชี้วัดตามขั้นตอนการดำเนินงาน แนวทางการประเมินจะกำหนดระดับคะแนนในแต่ละขั้นตอน การดำเนินงาน และผลการประเมินจะเป็นไปตามผลการดำเนินงานที่ครบถ้วนในขั้นตอนนี้
- 3) ตัวชี้วัดเชิงคุณภาพและเชิงขั้นตอนการดำเนินงาน แนวทางการประเมินจะมีคำอธิบายผลงานในแต่ละระดับให้ชัดเจน เกณฑ์การให้คะแนนจะมีคำอธิบายผลงานในการประเมินผลในทุกขั้นตอนของผลการดำเนินงาน

2.4.3 ตัวอย่างวิธีการคำนวณผลการประเมิน

- 1) การคำนวณผลการประเมินตัวชี้วัดเชิงปริมาณ

ตัวอย่าง ร้อยละการเบิกจ่ายงบประมาณ ร้อยละ 88.0



- ผลการเบิกจ่าย ร้อยละ 88.0 มากกว่าเกณฑ์การให้คะแนนระดับ 3 = ร้อยละ 3
- ดังนั้น ผลคะแนนที่ได้จริงจึงอยู่ระหว่างเกณฑ์การให้คะแนนระดับ 3 กับระดับ 4

วิธีการคำนวณ

- ผลต่างของการเบิกจ่ายงบประมาณ = ร้อยละ 5 (4-3) เทียบผลต่างของเกณฑ์การให้
คะแนน 1 ระดับ

- ผลต่างของผลการเบิกจ่าย = ร้อยละ 3 (88.0-85.0)

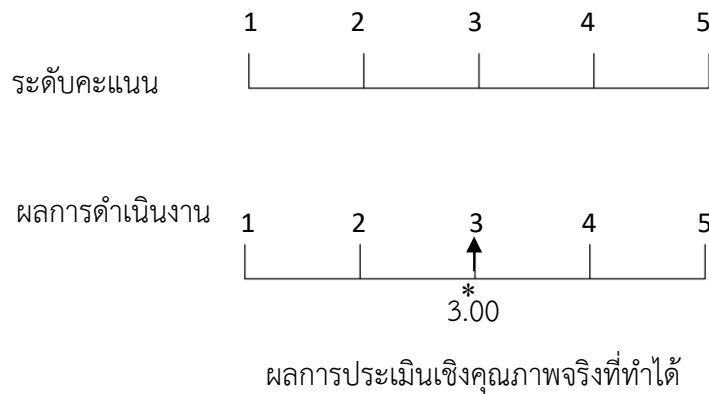
- เทียบผลต่างของเกณฑ์การให้คะแนน = $\frac{1 \times 3}{5} = 0.6$

ดังนั้น ค่าคะแนนที่ได้คือ $3 + 0.6 = 3.60$

2) การคำนวณผลการประเมินเชิงคุณภาพ และเชิงขั้นตอนการดำเนินงาน

ตัวอย่าง ระดับความสำเร็จในการบริหารการวิจัยดำเนินการได้เสร็จครบถ้วน 3

ประเด็น



2.5 การคำนวณผลการประเมินคะแนนรวม

การคำนวณคะแนนรวมผลงานของมหาวิทยาลัย คณะ สถาบัน / สำนัก จะดำเนินการตามตาราง และสูตรการคำนวณ ดังตาราง

ตัวชี้วัด (i)	น้ำหนัก (Wi)	เกณฑ์การให้คะแนน					ผลงาน	คะแนนที่ได้ (SMi)	คะแนนเฉลี่ยถ่วงน้ำหนัก (Wi x SMi)
		1	2	3	4	5			
KPI ₁	W ₁	ตามที่คณะกรรมการฯ เห็นชอบ					ผลงานที่ เกิดขึ้นจริง	SM ₁	W ₁ x SM ₁
KPI ₂	W ₂							SM ₂	W ₂ x SM ₂
·	·							·	·
KPI _i	W _i							SM _i	W _i x SM _i
	$\sum W_i = 100$							$\frac{\sum (W_i \times SM_i)}{\sum W_i}$	

โดยที่	KPI	หมายถึง ตัวชี้วัดผลงานตามกรอบการติดตาม ตรวจสอบและ ประเมินผลงานของมหาวิทยาลัย
	W	หมายถึง น้ำหนักความสำคัญของตัวชี้วัดตามกรอบการติดตาม ตรวจสอบและประเมินผลงานของมหาวิทยาลัย
	SM	หมายถึง คะแนนที่ได้จากการเทียบผลสำเร็จของการดำเนินงานตาม ตัวชี้วัดกับเกณฑ์การให้คะแนน
	i	หมายถึง ลำดับที่ของตัวชี้วัด ค่าน้ำหนัก และคะแนนที่ได้

ส่วนที่ 3

ประเด็นการประเมิน ตัวชี้วัดความสำเร็จ และเกณฑ์การให้คะแนน
ของมหาวิทยาลัย คณะ สำนัก และสถาบัน ปีงบประมาณ พ.ศ. 2565-2567

ประเด็นการประเมิน / ประเด็นย่อย	ตัวชี้วัดความสำเร็จ	ค่าน้ำหนัก	เกณฑ์การให้คะแนน					เครื่องมือรวบรวมข้อมูล	แหล่งข้อมูล	หน่วยรับการประเมิน											หมายเหตุ			
			1	2	3	4	5			ม.	คศ.	ทก.	ทส.	วศท.	วท.	พบ.	มส.	วก.	สนอ.	สสท.		สวท.	สวธ.	
1. การบริหารจัดการมหาวิทยาลัยเพื่อรองรับทิศทางใหม่		15									15	15	15	15	15	15	15	15	15	15	15	15	15	
1.1 ระบบกลไกการบริหารจัดการหน่วยงาน	1) ระบบ กลไกการบริหารจัดการหน่วยงาน	7	1	2	3	4	5	แบบรายงานผลการดำเนินงานระบบ กลไกการบริหารจัดการหน่วยงาน	ทุกหน่วยงาน	7	7	7	7	7	7	7	7	7	7	7	7	7	7	
1.2 การเพิ่มประสิทธิภาพการบริหาร	2) การเพิ่มประสิทธิภาพการบริหาร	8	1	2	3	4	5	แบบรายงานการเพิ่มประสิทธิภาพการบริหาร	ทุกหน่วยงาน	8	8	8	8	8	8	8	8	8	8	8	8	8	8	

ประเด็นการประเมิน / ประเด็นย่อย	ตัวชี้วัดความสำเร็จ	ค่าน้ำหนัก	เกณฑ์การให้คะแนน					เครื่องมือรวบรวมข้อมูล	แหล่งข้อมูล	หน่วยรับการประเมิน												หมายเหตุ		
			1	2	3	4	5			ม.	คค.	ทก.	ทส.	วศท.	วท.	พบ.	มส.	วก.	สนอ.	สสท.	สวท.		สวธ.	
2. การจัดการศึกษาเพื่อรองรับทิศทางใหม่			40								40	40	30	40	30	40	30	40	30	15	15	15	15	
2.1 ความโดดเด่นด้านอาหารและการท่องเที่ยว	3) ระดับการยอมรับต่อความสำเร็จด้านมหาวิทยาลัยแห่งอาหารและการท่องเที่ยวทั้งภายในและภายนอก	8	1	2	3	4	5	แบบสอบถามระดับการยอมรับต่อผลการพัฒนา มหาวิทยาลัยแห่งอาหารและการท่องเที่ยวฯ	นักศึกษาบุคลากรผู้ทรงคุณวุฒิและผู้มีส่วนได้ส่วนเสีย	8	8	8	8	8	8	8	8	8	8	8	8	8	8	ใช้คะแนนเดียวกันทุกหน่วยงาน
	4) ร้อยละของคะแนนเฉลี่ยผลการประเมินคุณภาพหลักสูตรด้านอาหารและการท่องเที่ยว	2	50	60	70	80	90	แบบรายงานผลการประเมินคุณภาพหลักสูตรด้านอาหารและการท่องเที่ยวฯ	กลุ่มงานประกันคุณภาพฯ	2	2	2	2	2	2	2	2	2	2	2	2	2	2	ใช้คะแนนเดียวกันทุกหน่วยงาน
	5) จำนวนการร่วมเป็นคณะกรรมการ/คณะทำงานด้านอาหารและการท่องเที่ยวระดับพื้นที่/ระดับชาติ	2	1	2	3	4	5	แบบรายงานการร่วมเป็นคณะกรรมการ/คณะทำงานด้านอาหารฯ	มหาวิทยาลัย/คณะ	2	2	2	2	2	2	2	2	2	2	2	2	2	2	ใช้คะแนนเดียวกันทุกหน่วยงาน

ประเด็นการประเมิน / ประเด็นย่อย	ตัวชี้วัดความสำเร็จ	ค่าน้ำหนัก	เกณฑ์การให้คะแนน					เครื่องมือรวบรวมข้อมูล	แหล่งข้อมูล	หน่วยรับการประเมิน												หมายเหตุ	
			1	2	3	4	5			ม.	คศ.	ทก.	ทส.	วศท.	วท.	พบ.	มส.	วภ.	สนอ.	สศท.	สวท.		สวธ.
2.2 การยกระดับคุณภาพบัณฑิต	6) ร้อยละการมีงานทำของบัณฑิต	3	70	75	80	85	90	แบบรายงานผลการสำรวจภาวะการมีงานทำของบัณฑิต	กองนโยบายและแผน	3	3	3	3	3	3	3	3	3	-	-	-	-	
	7) ระดับความพึงพอใจของผู้ใช้บัณฑิต	3	1	2	3	4	5	แบบรายงานผลการสำรวจความพึงพอใจของผู้ใช้บัณฑิต	กองนโยบายและแผน	3	3	3	3	3	3	3	3	3	-	-	-	-	
	8) ผลการประเมินคุณภาพการศึกษาภายใน	3	1	2	3	4	5	แบบรายงานผลการประเมินคุณภาพการศึกษา	กลุ่มงานประกันคุณภาพฯ	3	3	3	3	3	3	3	3	3	3	3	3	3	
	9) จำนวนกิจกรรมที่สนับสนุนการพัฒนาทักษะให้แก่นักศึกษาและศิษย์เก่า	3	5	10	15	20	25	แบบรายงานโครงการ/กิจกรรมที่สนับสนุนการพัฒนาทักษะฯ	มหาวิทยาลัยและ 8 คณะ	3	3	3	3	3	3	3	3	3	-	-	-	-	
2.3 ความเป็นนานาชาติ	10) หลักสูตรสอดคล้องกับมหาวิทยาลัยในต่างประเทศ	1	-	-	-	1	2	แบบรายงานหลักสูตรที่สอดคล้องกับมหาวิทยาลัยในต่างประเทศ	มหาวิทยาลัย 8 คณะ	1	1	1	1	1	1	1	1	1	-	-	-	-	

ประเด็นการประเมิน / ประเด็นย่อย	ตัวชี้วัดความสำเร็จ	ค่าน้ำหนัก	เกณฑ์การให้คะแนน					เครื่องมือรวบรวมข้อมูล	แหล่งข้อมูล	หน่วยรับการประเมิน												หมายเหตุ	
			1	2	3	4	5			ม.	คศ.	ทก.	ทส.	วศท.	วท.	ทบ.	มส.	วก.	สนอ.	สศท.	สวท.		สวธ.
	11) จำนวนกิจกรรมในการพัฒนาการใช้ภาษาอังกฤษให้กับบุคลากร	1	-	-	1	2	3	แบบรายงานกิจกรรมในการพัฒนาการใช้ภาษาอังกฤษให้กับบุคลากร	มหาวิทยาลัย	1	1	1	1	1	1	1	1	1	-	-	-	-	
	12) จำนวน MOU ในต่างประเทศที่มีผลต่อการดำเนินการ (Active)	1	-	-	-	1	2	แบบรายงานจำนวน MOU ในต่างประเทศฯ	มหาวิทยาลัย	1	1	1	1	1	1	1	1	1	-	-	-	-	
	13) ร้อยละของนักศึกษาที่ผ่านการทดสอบทักษะภาษาอังกฤษ มาตรฐาน CEFR ในระดับ B1 (นับเฉพาะผู้สมัครเข้าทดสอบ)	1	5	15	20	25	30	แบบรายงานจำนวนนักศึกษาที่สอบผ่านเกณฑ์ภาษาอังกฤษ ระดับ B1	มหาวิทยาลัย	1	1	1	1	1	1	1	1	1	-	-	-	-	เพิ่มเติมตามมติสภามหาวิทยาลัยฯ ครั้งที่ 2/2566
	14) ร้อยละของนักศึกษาต่างชาติต่อนักศึกษาทั้งหมด	1	0.2	0.4	0.6	0.8	1.0	แบบรายงานจำนวนนักศึกษาต่างชาติต่อนักศึกษาทั้งหมด	มหาวิทยาลัย	1	1	1	1	1	1	1	1	1	-	-	-	-	เพิ่มเติมตามมติสภามหาวิทยาลัยฯ ครั้งที่ 2/2566

ประเด็นการประเมิน / ประเด็นย่อย	ตัวชี้วัดความสำเร็จ	ค่าน้ำหนัก	เกณฑ์การให้คะแนน					เครื่องมือรวบรวมข้อมูล	แหล่งข้อมูล	หน่วยรับการประเมิน												หมายเหตุ
			1	2	3	4	5			ม.	คศ.	ทก.	ทส.	วศท.	วท.	ทบ.	มส.	วก.	สนอ.	สสท.	สวท.	
	15) จำนวนนักศึกษาที่มีประสบการณ์จากต่างประเทศ (คน)	1	10	15	20	25	30	แบบรายงานจำนวนนักศึกษาที่มีประสบการณ์จากต่างประเทศ	มหาวิทยาลัย 8 คณะ	1	1	1	1	1	1	1	1	-	-	-	-	เพิ่มเติมตามมติสภามหาวิทยาลัยฯ ครั้งที่ 2/2566
2.4 การผลิตและพัฒนาวิชาชีพครู	16) ร้อยละบัณฑิตครูที่สอบผ่านมาตรฐานใบประกอบวิชาชีพครู	5	70	75	80	85	90	แบบรายงานบัณฑิตครูที่สอบผ่านใบประกอบวิชาชีพครู	คณะที่เปิดสอน (ค.บ.)	5	5	-	5	-	5	-	5	-	-	-	-	
	17) จำนวนโรงเรียนในท้องถิ่นที่นำนวัตกรรมการจัดการเรียนรู้ไปใช้ประโยชน์	5	2	4	6	8	10	แบบรายงานจำนวนโรงเรียนในท้องถิ่นที่นำนวัตกรรมฯ	คณะที่เปิดสอน (ค.บ.)	5	5	-	5	-	5	-	5	-	-	-	-	
3. การบริหารงานวิจัยเพื่อรองรับทิศทางใหม่		20									20	20	20	20	20	20	20	20	20	20	20	
3.1 การวิจัยและพัฒนานวัตกรรม	18) ร้อยละของงานวิจัย/นวัตกรรม/งานสร้างสรรค์ต่ออาจารย์ประจำ	5						แบบรายงานผลงานวิจัย/นวัตกรรม/งานสร้างสรรค์	สถาบันวิจัยฯ	5	5	5	5	5	5	5	5	-	-	-	5	

ประเด็นการประเมิน / ประเด็นย่อย	ตัวชี้วัดความสำเร็จ	ค่าน้ำหนัก	เกณฑ์การให้คะแนน					เครื่องมือรวบรวมข้อมูล	แหล่งข้อมูล	หน่วยรับการประเมิน														หมายเหตุ		
			1	2	3	4	5			ม.	คศ.	ทก.	ทส.	วศท.	วท.	ทบ.	มส.	วก.	สนอ.	สศท.	สวท.	สวธ.				
	- สังคมศาสตร์ - วิทยาศาสตร์และเทคโนโลยี - วิทยาศาสตร์สุขภาพ		2	4	6	8	10																			
3.2 การหาแหล่งทุนจากภายนอก	19) เงินสนับสนุนงานวิจัย หรืองานสร้างสรรค์ หรือนวัตกรรมจากภายนอกต่ออาจารย์ประจำ (หน่วย : พันบาท) - สังคมศาสตร์ - วิทยาศาสตร์และเทคโนโลยี - วิทยาศาสตร์สุขภาพ	10						แบบรายงานจำนวนเงินสนับสนุนงานวิจัย/งานสร้างสรรค์ฯ และแบบสรุปรายงานจำนวนเงินสนับสนุนงานวิจัย/งานสร้างสรรค์ฯ	สถาบันวิจัยฯ	10	10	10	10	10	10	10	10	10	-	-	-	10				
3.3 การบริหารจัดการงานวิจัยสู่การนำไปใช้ประโยชน์	20) งานวิจัยหรืองานสร้างสรรค์หรือนวัตกรรมที่นำไปใช้ประโยชน์ต่อจำนวนอาจารย์ประจำ	5	2	5	10	15	20	แบบรายงานผลงานวิจัย งานสร้างสรรค์และนวัตกรรมที่นำไปใช้ประโยชน์	สถาบันวิจัยฯ	5	5	5	5	5	5	5	5	5	-	-	-	5				

ประเด็นการประเมิน / ประเด็นย่อย	ตัวชี้วัดความสำเร็จ	ค่าน้ำหนัก	เกณฑ์การให้คะแนน					เครื่องมือรวบรวมข้อมูล	แหล่งข้อมูล	หน่วยรับการประเมิน												หมายเหตุ		
			1	2	3	4	5			ม.	คศ.	ทก.	ทส.	วศท.	วท.	ทบ.	มส.	วก.	สนอ.	สสท.	สวท.		สวธ.	
4. การพัฒนาหน่วยงานตามพันธกิจในมาตรา 7,8			15							15	15	15	15	15	15	15	15	15	15	15	15	15		
4.1 การเบิกจ่ายงบประมาณ	21) ร้อยละการเบิกจ่ายงบประมาณตามแผนปฏิบัติราชการประจำปี	3	75	80	85	90	95	แบบรายงานผลการเบิกจ่ายงบประมาณ	กองนโยบายและแผน	3	3	3	3	3	3	3	3	3	3	3	3	3	3	
4.2 ผลการจัดอันดับ	22) ผลการจัดอันดับ Webometrics Ranking of World Universities/ผลการเข้าถึงเว็บไซต์ของหน่วยงาน	3	>40	31-40	21-30	11-20	<11	แบบรายงานผลการจัดอันดับ Webometrics Ranking of World Universities	ศูนย์เทคโนโลยีดิจิทัล	3	3	3	3	3	3	3	3	3	3	3	3	3	3	ใช้คะแนนเดียวกันทุกหน่วยงาน
	23) ผลการจัดอันดับของมหาวิทยาลัยเพื่อการพัฒนาชุมชนอย่างยั่งยืน (Sustainable Community Development)	3	>40	31-40	21-30	11-20	<11	แบบรายงานผลการจัดอันดับของมหาวิทยาลัยเพื่อการพัฒนาชุมชนอย่างยั่งยืนฯ (SCDUR)	กลุ่มงานประกันคุณภาพฯ	3	3	3	3	3	3	3	3	3	3	3	3	3	3	ใช้คะแนนเดียวกันทุกหน่วยงาน

ประเด็นการประเมิน / ประเด็นย่อย	ตัวชี้วัดความสำเร็จ	ค่าน้ำหนัก	เกณฑ์การให้คะแนน					เครื่องมือรวบรวมข้อมูล	แหล่งข้อมูล	หน่วยรับการประเมิน													หมายเหตุ			
			1	2	3	4	5			ม.	คศ.	ทก.	ทส.	วศท.	วท.	ทบ.	มส.	วก.	สนอ.	สศท.	สวท.	สวธ.				
	University Rankings) : SCDUR																									
	24) ผลการจัดอันดับมหาวิทยาลัยที่มีการดำเนินงานเพื่อสนับสนุนเป้าหมายการพัฒนาที่ยั่งยืน (Sustainable Development Goals: SDGs)	3	>40	31-40	21-30	11-20	<11	แบบรายงานผลการจัดอันดับมหาวิทยาลัยที่มีการดำเนินงาน (SDGs)	กลุ่มงานประกันคุณภาพฯ	3	3	3	3	3	3	3	3	3	3	3	3	3	3	3	3	ใช้คะแนนเดียวกันทุกหน่วยงาน
	25) ผลการจัดอันดับมหาวิทยาลัยสีเขียวโลก (Green Metric World University Ranking)	3	>40	31-40	21-30	11-20	<11	แบบรายงานผลการจัดอันดับมหาวิทยาลัยสีเขียวโลก	กองนโยบายและแผน	3	3	3	3	3	3	3	3	3	3	3	3	3	3	3	3	ใช้คะแนนเดียวกันทุกหน่วยงาน

ประเด็นการประเมิน / ประเด็นย่อย	ตัวชี้วัดความสำเร็จ	ค่าน้ำหนัก	เกณฑ์การให้คะแนน					เครื่องมือรวบรวมข้อมูล	แหล่งข้อมูล	หน่วยรับการประเมิน												หมายเหตุ		
			1	2	3	4	5			ม.	คศ.	ทก.	ทส.	วศท.	วท.	ทบ.	มส.	วก.	สนอ.	สสท.	สวท.		สวธ.	
5. การบริหารงานตามหลักธรรมาภิบาล		5								5	5	5	5	5	5	5	5	5	5	5	5	5	5	
5.1 ธรรมาภิบาล	26) ผลการประเมินคุณธรรมความโปร่งใส (Integrity & Transparency Assessment : ITA)	5	65	70	75	80	85	แบบรายงานผลการประเมินคุณธรรมความโปร่งใส (ITA)	กองนโยบายและแผน	5	5	5	5	5	5	5	5	5	5	5	5	5	5	ใช้คะแนนเดียวกันทุกหน่วยงาน
6. การดำเนินการตามข้อเสนอแนะของคณะกรรมการฯ		5								5	5	5	5	5	5	5	5	5	5	5	5	5	5	
6.1 การดำเนินการตามแผนพัฒนาคุณภาพ	(27) การบรรลุเป้าหมายตามแผนพัฒนาคุณภาพจากข้อเสนอแนะของคณะกรรมการติดตามฯ	5	1	2	3	4	5	แบบรายงานผลการดำเนินงานตามแผนพัฒนาคุณภาพจากข้อเสนอแนะของคณะกรรมการ	มหาวิทยาลัย 8 คณะ	5	5	5	5	5	5	5	5	5	5	5	5	5	เพิ่มเติมตามมติสภามหาวิทยาลัยฯ ครั้งที่ 2/2566	
	รวม	100								100	100	90	100	90	100	90	100	90	55	55	55	75		

ส่วนที่ 4

เครื่องมือเก็บรวบรวมข้อมูล

เครื่องมือเก็บรวบรวมข้อมูล

เพื่อให้การติดตาม ตรวจสอบและประเมินผลงานของมหาวิทยาลัยเป็นไปตามวัตถุประสงค์ คณะกรรมการฯ ได้กำหนดกรอบการติดตาม ตรวจสอบและประเมินผลงานของมหาวิทยาลัย และสร้างเครื่องมือเพื่อเก็บรวบรวมข้อมูลในแต่ละประเด็นการประเมิน ดังนี้

1. ประเด็นที่ 1 การบริหารจัดการมหาวิทยาลัยเพื่อรองรับทิศทางใหม่

1.1 ประเด็นย่อยที่ 1.1 ระบบ กลไกการบริหารจัดการหน่วยงาน

1.1.1 ตัวชี้วัดที่ 1) ระบบ กลไกการบริหารจัดการหน่วยงาน

วัตถุประสงค์	แหล่งข้อมูล	เครื่องมือเก็บรวบรวมข้อมูล
เพื่อให้ทราบระบบและกลไกที่ส่งเสริม สนับสนุนการบริหารจัดการหน่วยงาน ทั้งการจัดทำแผนยุทธศาสตร์ของหน่วยงาน ตลอดจนการ ทบทวนปรับปรุงโครงสร้างต่าง ๆ ที่ส่งผลต่อการ พัฒนาเพื่อรองรับทิศทางใหม่	มหาวิทยาลัย 8 คณะ 3 สำนัก 1 สถาบัน	แบบรายงานระบบกลไกการบริหารจัดการของหน่วยงาน

แบบรายงานผลการดำเนินงาน ระบบ กลไกการบริหารจัดการหน่วยงานเพื่อรองรับทิศทางใหม่

ระดับ/ ขั้นตอน	เกณฑ์การวัดความสำเร็จ	ผลการดำเนินงาน	หลักฐาน
1	มีการประชุมทำความเข้าใจทิศทางใหม่ที่จะ ดำเนินการจัดทำแผนภายในหน่วยงาน		
2	มีการกำหนดแผนยุทธศาสตร์หรือแผนอื่น ๆ ของหน่วยงาน เพื่อสนับสนุนการบริหารจัดการ หน่วยงานในทิศทางใหม่		
3	มีการถ่ายทอดแผนของหน่วยงานลงสู่ระดับ ปฏิบัติ และนำไปสู่การปฏิบัติได้		
4	มีโครงการหรือกิจกรรมตามแผนข้อ 2 ที่แสดงให้เห็นถึงการปรับปรุงแผนเพื่อรองรับทิศทางใหม่		

ระดับ/ ขั้นตอน	เกณฑ์การวัดความสำเร็จ	ผลการดำเนินงาน	หลักฐาน
5	มีการประเมินผลโครงการตามแผนหรือกิจกรรม และรายงานผลต่อผู้บริหารทราบ		
6	มีการจัดประชุมทบทวนแผนยุทธศาสตร์ที่เกี่ยวข้องกับการรองรับทิศทางใหม่โดยผ่านการรายงานผลต่อผู้บริหาร		

1.2 ประเด็นย่อยที่ 1.2 การเพิ่มประสิทธิภาพการบริหาร

1.2.1 ตัวชี้วัดที่ 2) การเพิ่มประสิทธิภาพการบริหาร

วัตถุประสงค์	แหล่งข้อมูล	เครื่องมือเก็บรวบรวมข้อมูล
เพื่อให้ทราบผลการดำเนินงานตามทิศทางใหม่ มีกระบวนการดำเนินงานเป็นไปตามยุทธศาสตร์ที่ตั้งไว้อย่างเป็นระบบและสร้างความเชื่อมั่นในผลสัมฤทธิ์ที่ตั้งเป้าหมายไว้	มหาวิทยาลัย 8 คณะ 3 สำนัก 1 สถาบัน	แบบรายงานการเพิ่มประสิทธิภาพการบริหาร

แบบรายงานการเพิ่มประสิทธิภาพการบริหาร

ระดับ/ ขั้นตอน	เกณฑ์การวัดความสำเร็จ	ผลการดำเนินงาน	หลักฐาน
1	มีการฝึกอบรมพัฒนาบุคลากรอย่างเข้มข้นสู่ทิศทางใหม่ (Reskill, Upskill, New skill)		
2	การเพิ่มงบประมาณเพื่อจัดหาเครื่องมือและอุปกรณ์ที่ทันสมัยสอดคล้องกับทิศทางใหม่		
3	มีการขยายเครือข่ายความร่วมมือกับส่วนราชการและภาคเอกชนที่เกี่ยวข้องกับทิศทางใหม่เพิ่มขึ้น		
4	มีการจัดตั้งคณะกรรมการขับเคลื่อนยุทธศาสตร์ด้านทิศทางใหม่		
5	มีการรายงานผลการปฏิบัติงานต่อผู้บริหารและสาธารณชนอย่างเป็นระบบ		

2. ประเด็นที่ 2 การจัดการศึกษาเพื่อรองรับทิศทางใหม่

2.1 ประเด็นย่อยที่ 2.1 ความโดดเด่นด้านอาหารและการท่องเที่ยว

2.1.1 ตัวชี้วัดที่ 3) ระดับการยอมรับต่อความสำเร็จด้านมหาวิทยาลัยแห่งอาหารและการท่องเที่ยวทั้งภายในและภายนอก

วัตถุประสงค์	แหล่งข้อมูล	เครื่องมือเก็บรวบรวมข้อมูล
เพื่อประเมินการยอมรับของนักศึกษา บุคลากร และผู้มีส่วนได้ส่วนเสียซึ่งเป็นบุคคลภายนอกของมหาวิทยาลัย ต่อผลสำเร็จในการดำเนินงานของมหาวิทยาลัยในการพัฒนามหาวิทยาลัยสู่การเป็นมหาวิทยาลัยชั้นนำด้านอาหารและการท่องเที่ยว ซึ่งเป็นเป้าหมายตามวิสัยทัศน์ของมหาวิทยาลัย	นักศึกษา บุคลากร ผู้ทรงคุณวุฒิ และผู้มีส่วนได้ ส่วนเสีย	แบบสอบถามระดับการยอมรับ ต่อผลการพัฒนามหาวิทยาลัย แห่งอาหารและการท่องเที่ยว ของมหาวิทยาลัยราชภัฏ เพชรบุรี

แบบสอบถาม

ระดับการยอมรับต่อผลการพัฒนามหาวิทยาลัยแห่งอาหารและการท่องเที่ยว
ของมหาวิทยาลัยราชภัฏเพชรบุรี

1. สถานะของผู้ตอบแบบสอบถาม

- ผู้ทรงคุณวุฒิ นักศึกษา บุคลากร
 ศิษย์เก่า ผู้ปกครอง ผู้ใช้บัณฑิต

2. ระดับการยอมรับต่อผลการพัฒนามหาวิทยาลัยแห่งอาหารและการท่องเที่ยว

คำชี้แจง กรุณาทำเครื่องหมาย ✓ ลงในช่องว่างที่ตรงกับความคิดเห็นของท่านต่อการพัฒนา
มหาวิทยาลัยแห่งอาหารและการท่องเที่ยวของมหาวิทยาลัยราชภัฏเพชรบุรี เพียงคำตอบ
เดียว

(คำอธิบาย 5 = มากที่สุด 4 = มาก 3 = ปานกลาง 2 = น้อย 1 = น้อยที่สุด)

ประเด็นสอบถาม	ระดับความคิดเห็น					ไม่ ทราบ ข้อมูล
	5	4	3	2	1	
1. มีเป้าหมายในการพัฒนามหาวิทยาลัยให้มีความโดดเด่นด้านอาหารและการท่องเที่ยวอย่างชัดเจน						
2. ผลการดำเนินงานสำเร็จตามเป้าหมายอย่างเป็นรูปธรรม						
3. นักเรียนสนใจสมัครเข้าเรียนในกลุ่มสาขาวิชาด้านอาหารและการท่องเที่ยว						
4. การร่วมเป็นคณะทำงานกับหน่วยงานภายนอกด้านอาหารและการท่องเที่ยว						
5. คณาจารย์มีผลงานทางวิชาการเป็นที่ยอมรับและมีชื่อเสียง						
6. สิ่งอำนวยความสะดวก ห้องเรียน ห้องปฏิบัติการและอุปกรณ์การเรียนการสอนมีความพร้อมและทันสมัย						
7. บัณฑิตที่สำเร็จการศึกษามีคุณภาพเป็นที่ยอมรับ						
8. มีการให้บริการวิชาการในด้านอาหารและการท่องเที่ยวอย่างเป็นรูปธรรม						
9. มีผลงานวิจัยด้านอาหารและการท่องเที่ยวที่นำมาใช้ประโยชน์						
10. โดยรวมกลุ่มสาขาวิชาด้านอาหารและการท่องเที่ยวมีความโดดเด่นเป็นที่ยอมรับ						

2.1.2 ตัวชี้วัดที่ 4) ร้อยละของคะแนนเฉลี่ยผลการประเมินคุณภาพหลักสูตรด้านอาหารและ
ท่องเที่ยว

วัตถุประสงค์	แหล่งข้อมูล	เครื่องมือเก็บรวบรวมข้อมูล
เพื่อประเมินคุณภาพของหลักสูตรด้านอาหารและการท่องเที่ยวจากการประเมินคุณภาพการศึกษาภายใน จำนวน 5 หลักสูตร ได้แก่ 1) อาหารและโภชนาการประยุกต์ 2) วิทยาศาสตร์และเทคโนโลยีการอาหาร 3) อุตสาหกรรมการท่องเที่ยวและโรงแรม (แขนงวิชาการท่องเที่ยว แขนงวิชาการโรงแรม) 4) อุตสาหกรรมการท่องเที่ยวและการบริการระหว่างประเทศ และ 5) เทคโนโลยีและศิลปะการประกอบอาหาร	กลุ่มงาน ประกัน คุณภาพฯ	แบบรายงานผลการประเมินคุณภาพหลักสูตรด้านอาหารและท่องเที่ยวจากการประเมินคุณภาพการศึกษาภายใน

แบบรายงานผลการประเมินคุณภาพหลักสูตรด้านอาหารและท่องเที่ยว
จากการประเมินคุณภาพการศึกษาภายใน

หลักสูตร/มหาวิทยาลัย	คะแนนที่ได้/คะแนนเต็ม	คิดเป็นร้อยละ*
1. หลักสูตร		
2. หลักสูตร		
3. หลักสูตร		
4. หลักสูตร		
5. หลักสูตร		
รวมเฉลี่ย		

* วิธีคำนวณร้อยละ AUN QA = (ระดับ/7)X100 และ สกอ.= (คะแนน/5)X100

2.1.3 ตัวชี้วัดที่ 5) จำนวนการร่วมเป็นคณะกรรมการ/คณะทำงานด้านอาหารและการท่องเที่ยวระดับพื้นที่/ระดับชาติ

วัตถุประสงค์	แหล่งข้อมูล	เครื่องมือเก็บรวบรวมข้อมูล
เพื่อประเมินคุณภาพของมหาวิทยาลัยในการมีส่วนร่วมเป็นคณะกรรมการ/คณะกรรมการด้านอาหารและการท่องเที่ยวในระดับพื้นที่จังหวัดที่รับผิดชอบ หรือระดับชาติ	มหาวิทยาลัย 8 คณะ	แบบรายงานการร่วมเป็นคณะกรรมการ/คณะทำงานด้านอาหารและการท่องเที่ยว

แบบรายงานการร่วมเป็นคณะกรรมการ/คณะทำงานด้านอาหารและการท่องเที่ยว

ที่	เรื่อง	ชื่อ-นามสกุล คณะกรรมการ/คณะทำงาน	หน่วยงานเจ้าภาพ

2.2 ประเด็นย่อยที่ 2.2 การยกระดับคุณภาพบัณฑิต

2.2.1 ตัวชี้วัดที่ 6) ร้อยละการมีงานทำของบัณฑิต

วัตถุประสงค์	แหล่งข้อมูล	เครื่องมือเก็บรวบรวมข้อมูล
เพื่อประเมินคุณภาพบัณฑิตโดยพิจารณาจากผลการมีงานทำของบัณฑิตที่มหาวิทยาลัยผลิตและสำเร็จการศึกษา	กองนโยบาย และแผน	แบบรายงานผลการสำรวจภาวะการมีงานทำของบัณฑิต

แบบรายงานผลการสำรวจภาวะการปฏิบัติงานของบัณฑิต

ลำดับ	คณะ	จำนวนบัณฑิตที่สำเร็จการศึกษา	ได้งานทำ	คิดเป็นร้อยละ
1	ครุศาสตร์			
2	เทคโนโลยีการเกษตร			
3	เทคโนโลยีสารสนเทศ			
4	วิศวกรรมศาสตร์และเทคโนโลยีอุตสาหกรรม			
5	วิทยาศาสตร์และเทคโนโลยี			
6	วิทยาการจัดการ			
7	มนุษยศาสตร์และสังคมศาสตร์			
8	พยาบาลศาสตร์และวิทยาการสุขภาพ			
	รวมระดับมหาวิทยาลัย			

2.2.2 ตัวชี้วัดที่ 7) ระดับความพึงพอใจของผู้ใช้บัณฑิต

วัตถุประสงค์	แหล่งข้อมูล	เครื่องมือเก็บรวบรวมข้อมูล
เพื่อประเมินคุณภาพบัณฑิตโดยพิจารณาจากความพึงพอใจของผู้ใช้บัณฑิตในด้านต่าง ๆ ได้แก่ คุณลักษณะบัณฑิตตามกรอบมาตรฐานคุณวุฒิระดับอุดมศึกษา 5 ด้าน (ด้านคุณธรรม จริยธรรม และจรรยาบรรณ ด้านความรู้ ด้านทักษะทางปัญญา ด้านความสัมพันธ์ระหว่างบุคคลและความรับผิดชอบ และด้านทักษะการคิดวิเคราะห์เชิงตัวเลขและการใช้เทคโนโลยี) และคุณลักษณะบัณฑิตตามอัตลักษณ์ของมหาวิทยาลัย (ชื่อสัตย์ มีวินัย ใฝ่เรียนรู้ คู่จิตอาสา)	กองนโยบายและแผน	แบบรายงานผลการสำรวจความพึงพอใจของผู้ใช้บัณฑิต

แบบรายงานผลการสำรวจความพึงพอใจของผู้ใช้บัณฑิต

ลำดับ	คณะ	จำนวน นายจ้างที่ตอบ แบบสอบถาม	ค่าเฉลี่ยความ พึงพอใจของ ผู้ใช้บัณฑิต	คิดเป็นร้อยละ
1	ครุศาสตร์			
2	เทคโนโลยีการเกษตร			
3	เทคโนโลยีสารสนเทศ			
4	วิศวกรรมศาสตร์และเทคโนโลยี อุตสาหกรรม			
5	วิทยาศาสตร์และเทคโนโลยี			
6	วิทยาการจัดการ			
7	มนุษยศาสตร์และสังคมศาสตร์			
8	พยาบาลศาสตร์และวิทยาการสุขภาพ			
	รวมระดับมหาวิทยาลัย			

2.2.3 ตัวชี้วัดที่ 8) ผลการประเมินคุณภาพการศึกษาภายใน

วัตถุประสงค์	แหล่งข้อมูล	เครื่องมือเก็บรวบรวมข้อมูล
เพื่อประเมินคุณภาพหลักสูตรที่เปิดสอน ในปี การศึกษา 2564 โดยใช้ผลการประเมินคุณภาพภายใน	กลุ่มงานประกัน คุณภาพฯ	แบบรายงานผลการประเมิน คุณภาพการศึกษา

แบบรายงานผลการประเมินคุณภาพการศึกษา

มาตรฐาน	คะแนนการประเมินเฉลี่ย				ระดับผลการ ประเมิน
	I	P	O	รวม	
มาตรฐานที่ 1 ผลลัพธ์ผู้เรียน					
มาตรฐานที่ 2 ผลลัพธ์การวิจัย หรืองานสร้างสรรค์ หรือนวัตกรรม					
มาตรฐานที่ 3 ผลลัพธ์ด้านการบริการวิชาการ					
มาตรฐานที่ 4 ผลลัพธ์ด้านศิลปวัฒนธรรมและ ความเป็นไทย					
มาตรฐานที่ 5 การบริหารจัดการ					
คะแนนเฉลี่ยทุกมาตรฐาน					

2.2.4 ตัวชี้วัดที่ 9) จำนวนกิจกรรมที่สนับสนุนการพัฒนาทักษะให้แก่นักศึกษาและศิษย์เก่า

วัตถุประสงค์	แหล่งข้อมูล	เครื่องมือเก็บรวบรวมข้อมูล
เพื่อให้นักศึกษาตระหนักถึงการพัฒนาทักษะให้แก่นักศึกษาและศิษย์เก่าทั้งด้าน Upskill, Reskill, New skill หรือการอบรมทักษะอื่น ๆ ที่สำคัญให้กับนักศึกษา และศิษย์เก่า เพื่อให้ทันต่อการเปลี่ยนแปลงและความต้องการในตลาดแรงงาน	มหาวิทยาลัย และ 8 คณะ	แบบรายงานโครงการ/กิจกรรมที่สนับสนุนการพัฒนาทักษะให้แก่นักศึกษาและศิษย์เก่า

แบบรายงานโครงการ/กิจกรรมที่สนับสนุนการพัฒนาทักษะให้แก่นักศึกษาและศิษย์เก่า

ชื่อโครงการ/กิจกรรม	กลุ่มเป้าหมาย	ผลการดำเนินการ (ระบุเป็นรายชื่อโดยละเอียด)	ทักษะที่ได้หลังการอบรม	ผู้รับผิดชอบ

2.3 ประเด็นย่อยที่ 2.3 ความเป็นนานาชาติ

2.3.1 ตัวชี้วัดที่ 10) หลักสูตรที่สอดคล้องกับมหาวิทยาลัยในต่างประเทศ

วัตถุประสงค์	แหล่งข้อมูล	เครื่องมือเก็บรวบรวมข้อมูล
เพื่อให้มีหลักสูตรที่เอื้อต่อการดำเนินการความร่วมมือแบบ (Join-Degree Program) ซึ่งนักศึกษาของสถาบันที่ร่วมมือเรียนหลักสูตรเดียวกัน และนำไปสู่การแลกเปลี่ยนนักศึกษา/อาจารย์ระหว่างสถาบัน	มหาวิทยาลัย 8 คณะ	แบบรายงานหลักสูตรที่สอดคล้องกับมหาวิทยาลัยในต่างประเทศ

แบบรายงานหลักสูตรที่สอดคล้องกับมหาวิทยาลัยในต่างประเทศ

ที่	หลักสูตร/สาขาวิชา	จำนวนปีที่ศึกษา	วันที่อนุมัติหลักสูตร	ระดับผลประเมิน AUN-QA

2.3.2 ตัวชี้วัดที่ 11) จำนวนกิจกรรมในการพัฒนาการใช้ภาษาอังกฤษให้กับบุคลากร

วัตถุประสงค์	แหล่งข้อมูล	เครื่องมือเก็บรวบรวมข้อมูล
เพื่อเป็นการสร้างโอกาสในการเพิ่มพูนความรู้ให้กับบุคลากรตามแผนทิศทางใหม่ ให้มีสมรรถนะการใช้ภาษาอังกฤษเพื่อการสื่อสารและเพื่อสามารถจัดการเรียนการสอนและให้บริการแก่นักศึกษา/อาจารย์ต่างประเทศอย่างมีประสิทธิภาพ	มหาวิทยาลัย 8 คณะ	แบบรายงานกิจกรรมในการพัฒนาการใช้ภาษาอังกฤษให้กับบุคลากร

แบบรายงานกิจกรรมในการพัฒนาการใช้ภาษาอังกฤษให้กับบุคลากร

ชื่อโครงการ/กิจกรรม	กลุ่มเป้าหมาย	วันที่ดำเนินการ	ผลการดำเนินการ (ระบุเป็นรายข้อโดยละเอียด)	ผู้รับผิดชอบ

2.3.3 ตัวชี้วัดที่ 12) จำนวน MOU ในต่างประเทศที่มีผลต่อการดำเนินการ (Active)

วัตถุประสงค์	แหล่งข้อมูล	เครื่องมือเก็บรวบรวมข้อมูล
เพื่อแสดงถึงการขยายเครือข่ายความร่วมมือในการสร้างโอกาส การแลกเปลี่ยนเรียนรู้ในสาขาวิชาชีพที่เกี่ยวข้องกับการพัฒนาสู่ทิศทางใหม่	มหาวิทยาลัย 8 คณะ	แบบรายงานจำนวน MOU ในต่างประเทศที่มีผลต่อการดำเนินการ (Active)

แบบรายงานจำนวน MOU ในต่างประเทศที่มีผลต่อการดำเนินการ (Active)

ที่	เรื่อง	หน่วยงาน ความร่วมมือ	วันที่ลง นาม	ระยะเวลา	สาระสำคัญของ MOU	จำนวน นักศึกษา/ อาจารย์

2.3.4 ตัวชี้วัดที่ 13) ร้อยละของนักศึกษาที่ผ่านการทดสอบทักษะภาษาอังกฤษมาตรฐาน CEFR ในระดับ B1 (นับเฉพาะผู้สมัครเข้าทดสอบ)

วัตถุประสงค์	แหล่งข้อมูล	เครื่องมือเก็บรวบรวมข้อมูล
เพื่อให้ทราบความสำเร็จในการพัฒนาความสามารถทางภาษาอังกฤษทั้งด้าน การฟัง การอ่าน การพูด และการเขียนของนักศึกษาจากแบบทดสอบสากลตาม Common European Framework of Reference for Languages (CEFR)	มหาวิทยาลัย 8 คณะ	แบบรายงานจำนวนนักศึกษาที่สอบผ่านเกณฑ์ภาษาอังกฤษระดับ B1

แบบรายงานจำนวนนักศึกษาที่สอบผ่านเกณฑ์ภาษาอังกฤษระดับ B1 (นับเฉพาะผู้สมัครเข้าทดสอบ)

ที่	คณะ	จำนวนนักศึกษาที่ เข้าสอบ	จำนวนนักศึกษาที่ สอบผ่าน	คิดเป็น ร้อยละ

2.3.5 ตัวชี้วัดที่ 14) ร้อยละของนักศึกษาต่างชาติต่อนักศึกษาทั้งหมด

วัตถุประสงค์	แหล่งข้อมูล	เครื่องมือเก็บรวบรวมข้อมูล
เพื่อแสดงถึงศักยภาพของมหาวิทยาลัยที่มีชื่อเสียงและคุณภาพเป็นที่ยอมรับของนานาชาติ อันจะเป็นการสร้างความเข้มแข็งทางวิชาการและความมั่นคงทางการเงินในอนาคตของมหาวิทยาลัย	มหาวิทยาลัย 8 คณะ	แบบรายงานระดับความสำเร็จของการจัดทำแผนรับนักศึกษาต่างประเทศหลังสถานการณ์โควิด

แบบรายงานจำนวนนักศึกษาต่างชาติต่อนักศึกษาทั้งหมด

ที่	สาขาวิชา/คณะ	จำนวนนักศึกษา ไทย	จำนวนนักศึกษา ต่างชาติ	คิดเป็น ร้อยละ

2.3.6 ตัวชี้วัดที่ 15) จำนวนนักศึกษาที่มีประสบการณ์จากต่างประเทศ (คน)

วัตถุประสงค์	แหล่งข้อมูล	เครื่องมือเก็บรวบรวมข้อมูล
เพื่อให้ทราบถึงความสามารถของมหาวิทยาลัยในการสนับสนุนส่งเสริม และเปิดโอกาสให้นักศึกษาได้มีประสบการณ์ชีวิตจากต่างประเทศ พัฒนาทักษะภาษา และสร้างทักษะการคิดแบบสากล เพื่อนำประสบการณ์จากต่างประเทศมาประยุกต์ใช้ในการเรียนและการทำงาน	มหาวิทยาลัย 8 คณะ	แบบรายงานจำนวนนักศึกษาที่มีประสบการณ์จากต่างประเทศ

แบบรายงานจำนวนนักศึกษาที่มีประสบการณ์ในต่างประเทศ

ที่	คณะ/สาขาวิชา	ชื่อ-นามสกุล	สถานที่/ประเทศ	ระยะเวลา

2.4 ประเด็นย่อยที่ 2.4 การผลิตและพัฒนาวิชาชีพครู

2.4.1 ตัวชี้วัดที่ 16) ร้อยละบัณฑิตครูที่สอบผ่านมาตรฐานใบประกอบวิชาชีพครู

วัตถุประสงค์	แหล่งข้อมูล	เครื่องมือเก็บรวบรวมข้อมูล
เพื่อประเมินผลงานการผลิตครู โดยพิจารณา สอบผ่านมาตรฐานใบประกอบวิชาชีพครู	คณะที่มีการ เปิดสอน (ค.บ.)	แบบรายงานบัณฑิตครูที่สอบ ผ่านใบประกอบวิชาชีพครู

แบบรายงานบัณฑิตครูที่สอบผ่านใบประกอบวิชาชีพครู

ลำดับ	คณะ	จำนวน บัณฑิตครู ทั้งหมด	จำนวนบัณฑิตครูที่ สอบผ่านใบประกอบ วิชาชีพ	ร้อยละ
1	ครุศาสตร์			
2	เทคโนโลยีสารสนเทศ			
3	วิทยาศาสตร์และเทคโนโลยี			
4	มนุษยศาสตร์และสังคมศาสตร์			
	รวม			

2.4.2 ตัวชี้วัดที่ 17) จำนวนโรงเรียนในท้องถิ่นที่นำนวัตกรรมการจัดการเรียนรู้ไปใช้ ประโยชน์

วัตถุประสงค์	แหล่งข้อมูล	เครื่องมือเก็บรวบรวมข้อมูล
เพื่อส่งเสริมการมีการนำนวัตกรรมที่ดำเนินการ โดยโรงเรียนสาธิตไปใช้ในการจัดการเรียนรู้กับ โรงเรียนในเครือข่าย	คณะที่มีการ เปิดสอน (ค.บ.)	แบบรายงานจำนวนโรงเรียนใน ท้องถิ่นที่นำนวัตกรรมการ จัดการเรียนรู้ไปใช้ประโยชน์

แบบรายงานจำนวนโรงเรียนในท้องถิ่นที่นำนวัตกรรมการจัดการเรียนรู้ไปใช้ประโยชน์

ชื่อนวัตกรรม	การนำไปใช้ประโยชน์	สถานที่	เจ้าของผลงาน	คณะ

3. ประเด็นที่ 3 การบริหารงานวิจัยเพื่อรองรับทิศทางใหม่

3.1 ประเด็นย่อยที่ 3.1 การวิจัยและพัฒนานวัตกรรม

3.1.1 ตัวชี้วัดที่ 18) ร้อยละของงานวิจัย/นวัตกรรม/งานสร้างสรรค์ต่ออาจารย์ประจำ

วัตถุประสงค์	แหล่งข้อมูล	เครื่องมือเก็บรวบรวมข้อมูล
เพื่อประเมินผลงานตามภารกิจการวิจัยของมหาวิทยาลัยโดยพิจารณาจากจำนวนผลงานวิจัยที่ได้รับการสนับสนุน ต่อจำนวนอาจารย์ประจำและนักวิจัยประจำ	สถาบันวิจัย และส่งเสริม ศิลปวัฒนธรรม	แบบรายงานผลงานวิจัย/ นวัตกรรม/งานสร้างสรรค์

*จำนวนอาจารย์ประจำอ้างอิงจากผลประกันคุณภาพ

แบบรายงานผลงานวิจัย/นวัตกรรม/งานสร้างสรรค์

ชื่อโครงการวิจัย/นวัตกรรม	ผู้วิจัย	คณะที่สังกัด
รวม		

3.2 ประเด็นย่อยที่ 3.2 การหาแหล่งทุนจากภายนอก

3.2.1 ตัวชี้วัดที่ 19) เงินสนับสนุนงานวิจัย งานสร้างสรรค์ และนวัตกรรมจากภายนอกต่ออาจารย์ประจำ (หน่วย : พันบาท)

วัตถุประสงค์	แหล่งข้อมูล	เครื่องมือเก็บรวบรวมข้อมูล
เพื่อประเมินผลงานตามภารกิจการวิจัยของมหาวิทยาลัยโดยพิจารณาจากจำนวนเงินสนับสนุนการวิจัยที่ได้รับการสนับสนุน ต่อจำนวนอาจารย์ประจำและนักวิจัยประจำ	สถาบันวิจัย และส่งเสริม ศิลปวัฒนธรรม	แบบรายงานจำนวนเงินสนับสนุนงานวิจัย/งานสร้างสรรค์/นวัตกรรมจากภายนอก และแบบสรุปรายงานจำนวนเงินสนับสนุนงานวิจัยหรืองานสร้างสรรค์ หรือนวัตกรรมจากภายนอก

*จำนวนอาจารย์ประจำอ้างอิงจากผลประกันคุณภาพ

แบบรายงานจำนวนเงินสนับสนุนงานวิจัย/งานสร้างสรรค์/นวัตกรรมจากภายนอก

ชื่อโครงการวิจัย/งานสร้างสรรค์/ นวัตกรรม	จำนวนเงิน	แหล่งทุน สนับสนุน	ผู้วิจัย	คณะที่สังกัด
รวม				

แบบสรุปรายงานจำนวนเงินสนับสนุนงานวิจัย/งานสร้างสรรค์/นวัตกรรมจากภายนอก

ลำดับ	คณะ	จำนวนเงิน	จำนวน แหล่งทุน	จำนวน อาจารย์ ประจำ	จำนวนเงิน ต่ออาจารย์ ประจำ
1	ครุศาสตร์				
2	เทคโนโลยีการเกษตร				
3	เทคโนโลยีสารสนเทศ				
4	วิศวกรรมศาสตร์และเทคโนโลยี อุตสาหกรรม				
5	วิทยาศาสตร์และเทคโนโลยี				
6	วิทยาการจัดการ				
7	มนุษยศาสตร์และสังคมศาสตร์				
8	พยาบาลศาสตร์และวิทยาการ สุขภาพ				
	รวม				

3.3 ประเด็นย่อยที่ 3.3 การบริหารจัดการงานวิจัยสู่การนำไปใช้ประโยชน์

3.3.1 ตัวชี้วัดที่ 20) งานวิจัยหรืองานสร้างสรรค์หรือนวัตกรรมที่นำไปใช้ประโยชน์ต่อ
จำนวนอาจารย์ประจำ

วัตถุประสงค์	แหล่งข้อมูล	เครื่องมือเก็บรวบรวมข้อมูล
เพื่อประเมินผลงานตามภารกิจการวิจัยของ มหาวิทยาลัยโดยพิจารณาจากผลงานวิจัยที่ นำไปใช้ประโยชน์	สถาบันวิจัยฯ และคณะทั้ง 8 คณะ	แบบรายงานผลการนำ ผลงานวิจัย งานสร้างสรรค์ และ นวัตกรรมไปใช้ประโยชน์

แบบรายงานผลการนำผลงานวิจัย งานสร้างสรรค์ และนวัตกรรมไปใช้ประโยชน์

ชื่อผลงาน	การนำไปใช้ประโยชน์	สถานที่	ผู้วิจัย	คณะที่สังกัด
รวม				

4. ประเด็นที่ 4 การพัฒนาหน่วยงานตามพันธกิจในมาตรา 7 และ 8

4.1 ประเด็นย่อยที่ 4.1 การเบิกจ่ายงบประมาณ

4.1.1 ตัวชี้วัดที่ 21) ร้อยละการเบิกจ่ายงบประมาณตามแผนปฏิบัติการประจำปี

วัตถุประสงค์	แหล่งข้อมูล	เครื่องมือเก็บรวบรวมข้อมูล
เพื่อติดตามและรายงานผลการเบิกจ่ายงบประมาณตามแผนปฏิบัติการประจำปีให้เป็นไปตามมติคณะรัฐมนตรี	กองนโยบายและแผน	แบบรายงานผลการเบิกจ่ายงบประมาณ

แบบรายงานผลการเบิกจ่ายงบประมาณตามแผนปฏิบัติการ

ที่	แผนงาน	เงินงบประมาณ			เงินรายได้			รวม		
		จัดสรร	ใช้จ่าย	%	จัดสรร	ใช้จ่าย	%	จัดสรร	ใช้จ่าย	%
	รวม									

4.2 ประเด็นย่อยที่ 4.2 ผลการจัดอันดับ

4.2.1 ตัวชี้วัดที่ 22) ผลการจัดอันดับ Webometrics Ranking of World Universities/ ผลการเข้าถึงเว็บไซต์ของหน่วยงาน

วัตถุประสงค์	แหล่งข้อมูล	เครื่องมือเก็บรวบรวมข้อมูล
เพื่อประเมินความก้าวหน้าในการดำเนินการตามนโยบายมหาวิทยาลัยดิจิทัล โดยพิจารณาจากผลการจัดลำดับ Ranking Web of world University ซึ่งจัดลำดับโดย www.webometrics.info ทำการเปรียบเทียบกับลำดับกับมหาวิทยาลัยราชภัฏทั่วประเทศ	www.webometrics.info	ผลการจัดอันดับของ Webometrics (Ranking Web of world University)

แบบรายงานผลการจัดอันดับ Webometrics Ranking of World Universities / ผลการเข้าถึงเว็บไซต์ของหน่วยงาน

รายการประเมิน	คะแนนที่ได้	ผลจัดทำ
1. Presence Rank		อยู่ในลำดับที่ ของมหาวิทยาลัย ราชภัฏทั่วประเทศ
2. Impact Rank		
3. Openness Rank		
4. Excellence Rank		
รวม		

4.2.2 ตัวชี้วัดที่ 23) ผลการจัดอันดับของมหาวิทยาลัยเพื่อการพัฒนาชุมชนอย่างยั่งยืน (Sustainable Community Development University Rankings) : SCDUR

วัตถุประสงค์	แหล่งข้อมูล	เครื่องมือเก็บรวบรวมข้อมูล
เพื่อจัดอันดับผู้นำระดับโลกด้านการศึกษา ระดับอุดมศึกษาที่ช่วยให้ผู้สมัคร ผู้สนใจศึกษาต่อ และผู้ปกครอง สามารถเลือกสถาบันอุดมศึกษาที่เหมาะสมและวิธีการฝึกอบรมเพื่อนำความรู้ไปใช้กับชุมชนการพัฒนาความยั่งยืน ซึ่งมีเครื่องมือสำหรับนักศึกษาที่ช่วยในการเลือกสถาบันอุดมศึกษาสำหรับโปรแกรมที่นำความรู้ไปใช้ในการพัฒนาชุมชนอย่างยั่งยืน ทั้งยังเป็นเครื่องมือประเมินการบริหารจัดการของ	กลุ่มงาน ประกัน คุณภาพ	แบบรายงานผลการจัดอันดับของมหาวิทยาลัยเพื่อการพัฒนาชุมชนอย่างยั่งยืน (Sustainable Community Development University Rankings) : SCDUR

วัตถุประสงค์	แหล่งข้อมูล	เครื่องมือเก็บรวบรวมข้อมูล
มหาวิทยาลัยในการแข่งขันระดับประเทศ และนานาชาติ และวางเป้าหมายด้านการจัดการที่เหมาะสมโดยมีจุดมุ่งหมายเพื่อยกระดับการแข่งขันระดับนานาชาติของมหาวิทยาลัยในด้านการพัฒนาชุมชนอย่างยั่งยืน		

แบบรายงานผลการจัดอันดับของมหาวิทยาลัยเพื่อการพัฒนาชุมชนอย่างยั่งยืน (Sustainable Community Development University Rankings) : SCDUR

มหาวิทยาลัย	คะแนน
ผลการจัดอันดับของมหาวิทยาลัยเพื่อการพัฒนาชุมชนอย่างยั่งยืน (Sustainable Community Development University Rankings) : SCDUR	

4.2.3 ตัวชี้วัดที่ 24) ผลการจัดอันดับมหาวิทยาลัยที่มีการดำเนินงานเพื่อสนับสนุนเป้าหมายการพัฒนาที่ยั่งยืน (Sustainable Development Goals: SDGs)

วัตถุประสงค์	แหล่งข้อมูล	เครื่องมือเก็บรวบรวมข้อมูล
เพื่อส่งเสริมให้มหาวิทยาลัยให้ความร่วมมือกับองค์การสหประชาชาติประจำประเทศไทย (UN Thailand) จัดความยากจนในทุกรูปแบบให้แล้วเสร็จภายในปี 2573 ซึ่งเป้าหมายดังกล่าวเกี่ยวข้องกับการกำหนดกลุ่มเป้าหมายที่อาศัยอยู่ในสถานการณ์ที่มีความเสี่ยงในการเข้าถึงทรัพยากรและการบริการขั้นพื้นฐาน รวมถึงช่วยเหลือชุมชนที่ได้รับผลกระทบจากความขัดแย้งและภัยพิบัติที่เกี่ยวข้องกับสภาพภูมิอากาศ จัดความหิวโหย บรรลุความมั่นคงทางอาหาร ส่งเสริมเกษตรกรรมอย่างยั่งยืน	กลุ่มงาน ประกัน คุณภาพฯ	แบบรายงานผลการจัดอันดับมหาวิทยาลัยที่มีการดำเนินงานเพื่อสนับสนุน เป้าหมายการพัฒนาที่ยั่งยืน (Sustainable Development Goals: SDGs)

แบบรายงานผลการจัดอันดับมหาวิทยาลัยที่มีการดำเนินงานเพื่อสนับสนุน
เป้าหมายการพัฒนาที่ยั่งยืน (Sustainable Development Goals: SDGs)

มหาวิทยาลัย	คะแนน
ผลการจัดอันดับมหาวิทยาลัยที่มีการดำเนินงานเพื่อสนับสนุน เป้าหมายการพัฒนาที่ยั่งยืน (Sustainable Development Goals: SDGs)	

4.2.4 ตัวชี้วัดที่ 25) ผลการจัดอันดับมหาวิทยาลัยสีเขียวโลก (Green Metric World
University Ranking)

วัตถุประสงค์	แหล่งข้อมูล	เครื่องมือเก็บรวบรวมข้อมูล
เพื่อประเมินความก้าวหน้าในการ ดำเนินการตามนโยบายพัฒนามหาวิทยาลัยสู่ การเป็นมหาวิทยาลัยสีเขียว ซึ่งจัดลำดับโดย Universitas Indonesia โดยเปรียบเทียบ จัดลำดับกับมหาวิทยาลัยของไทยทั้งหมด	www.greenmetric. ui.id	แบบรายงานผลการจัดอันดับ มหาวิทยาลัยสีเขียวโลก

แบบรายงานผลการจัดอันดับมหาวิทยาลัยสีเขียวโลก
(Green Metric World University Ranking)

รายการประเมิน	ค่าน้ำหนัก	คะแนนที่ได้
1. สถานที่และโครงสร้างพื้นฐาน (SI)	15	
2. พลังงานและการเปลี่ยนแปลงสภาพภูมิอากาศ (EC)	21	
3. ของเสีย (WC)	18	
4. น้ำ (WR)	10	
5. การขนส่ง (TR)	18	
6. การศึกษา (ED)	18	
รวม	100	
อยู่ในลำดับที่ ของมหาวิทยาลัยในประเทศไทย		

5. ประเด็นที่ 5 การบริหารงานตามหลักธรรมาภิบาล

5.1 ประเด็นย่อยที่ 5.1 ธรรมาภิบาล

5.1.1 ตัวชี้วัดที่ 26) ผลการประเมินคุณธรรมความโปร่งใส (Integrity & Transparency Assessment : ITA)

วัตถุประสงค์	แหล่งข้อมูล	เครื่องมือเก็บรวบรวมข้อมูล
เพื่อประเมินคุณธรรมและความโปร่งใสในการดำเนินงานของหน่วยงาน	กองนโยบายและแผน	แบบรายงานผลการประเมินคุณธรรมความโปร่งใส (Integrity & Transparency Assessment : ITA)

แบบรายงานผลการประเมินคุณธรรมความโปร่งใส

(Integrity & Transparency Assessment : ITA)

ลำดับ	ดัชนีในการประเมินคุณธรรมและความโปร่งใส	คะแนนที่ได้	ระดับผลการประเมิน
1	การป้องกันการทุจริต		
2	การเปิดเผยข้อมูล		
3	ประสิทธิภาพการสื่อสาร		
4	การปรับปรุงการทำงาน		
5	คุณภาพการดำเนินงาน		
6	การปฏิบัติหน้าที่		
7	การใช้อำนาจ		
8	การใช้ทรัพย์สินของราชการ		
9	การใช้งบประมาณ		
10	การแก้ไขปัญหาการทุจริต		
	เฉลี่ยรวม		

6. ประเด็นที่ 6 การดำเนินการตามข้อเสนอแนะของคณะกรรมการฯ

6.1 ประเด็นย่อยที่ 6.1 การดำเนินการตามแผนพัฒนาคุณภาพ

6.1.1 ตัวชี้วัดที่ 27) การบรรลุเป้าหมายตามแผนพัฒนาคุณภาพจากข้อเสนอแนะของคณะกรรมการติดตามฯ

วัตถุประสงค์	แหล่งข้อมูล	เครื่องมือเก็บรวบรวมข้อมูล
เพื่อติดตามผลการพัฒนา ปรับปรุงตามข้อเสนอของคณะกรรมการติดตามฯ ในปีงบประมาณ พ.ศ. 2565	กองนโยบายและแผน	แบบรายงานระดับความสำเร็จการบรรลุเป้าหมายตามแผนพัฒนาคุณภาพจากข้อเสนอแนะฯ

แบบรายงานระดับความสำเร็จการบรรลุเป้าหมายตามแผนพัฒนาคุณภาพจากข้อเสนอแนะฯ

ระดับ/ขั้นตอน	เกณฑ์การวัดความสำเร็จ	ผลการดำเนินงาน	หลักฐาน
1	มีแผนพัฒนาคุณภาพจากข้อเสนอแนะของคณะกรรมการฯ ที่ผ่านความเห็นชอบของคณะกรรมการบริหารหน่วยงาน		
2	มีการดำเนินการตามแผนและรายงานผลการดำเนินงานต่อคณะกรรมการบริหารหน่วยงานอย่างน้อย 2 ไตรมาส		
3	มีผลการดำเนินงานตามแผนพัฒนาคุณภาพได้ไม่น้อยกว่า ร้อยละ 60		
4	มีผลการดำเนินงานตามแผนพัฒนาคุณภาพได้ไม่น้อยกว่า ร้อยละ 75		
5	มีผลการดำเนินงานตามแผนพัฒนาคุณภาพได้ไม่น้อยกว่า ร้อยละ 90		



คณะกรรมการติดตาม ตรวจสอบและประเมินผลงานของ
มหาวิทยาลัยราชภัฏเพชรบุรี