

# สารสนเทศ

ประจำปีการศึกษา 2565

มหาวิทยาลัยราชภัฏเพชรบุรี



PHETCHABURI RAJABHAT UNIVERSITY



## ปรัชญา

มหาวิทยาลัยเพื่อพัฒนาท้องถิ่น ที่เสริมสร้างพลังปัญญาของแผ่นดิน

## วิสัยทัศน์

“ภายในปี 2565 จะเป็นมหาวิทยาลัยชั้นนำด้านอาหาร การท่องเที่ยว และพัฒนาองค์ความรู้ด้วยศาสตร์พระราชาร เพื่อพัฒนาท้องถิ่น”

## พันธกิจ

1. ผลิตบัณฑิต ตามอัตลักษณ์ของมหาวิทยาลัย มีคุณภาพ มีทัศนคติที่ดี มีคุณธรรมนำความรู้ เป็นพลเมืองดีในสังคม มีความรักและผูกพันต่อท้องถิ่น ส่งเสริมการเรียนรู้ตลอดชีวิต โดยคำนึงถึงหลักกระจายโอกาสทางการศึกษาอย่างเท่าเทียม
2. เสริมสร้างความเข้มแข็งของวิชาชีพครู ผลิตและพัฒนาครูและบุคลากรทางการศึกษา ให้มีคุณภาพและมาตรฐานที่เหมาะสมกับการเป็นวิชาชีพชั้นสูง
3. วิจัยสร้างองค์ความรู้และนวัตกรรม มุ่งเน้นการบูรณาการเพื่อประโยชน์ในการพัฒนาท้องถิ่นและประเทศอย่างแท้จริงเป็นรูปธรรม แก้ปัญหาเชิงพื้นที่
4. น้อมนำแนวพระราชดำริเพื่อถ่ายทอดองค์ความรู้ เทคโนโลยี นวัตกรรมเพื่อพัฒนาท้องถิ่นและให้บริการวิชาการ โดยร่วมมือกับทุกภาคส่วนเพื่อตอบสนองความต้องการของชุมชน สังคม ประเทศชาติ และเผยแพร่สู่สากล
5. เพิ่มประสิทธิภาพการบริหารจัดการร่วมสมัยตามหลักธรรมาภิบาลด้วยการน้อมนำหลักปรัชญาของเศรษฐกิจพอเพียง



# สารสนเทศ

## ปีการศึกษา 2565





## บทสรุปสำหรับผู้บริหาร

### 1. สถานศึกษา

มหาวิทยาลัยราชภัฏเพชรบุรีเริ่มก่อตั้งครั้งแรกที่ตำบลอู่เรือ จังหวัดราชบุรี จากการเป็นโรงเรียนฝึกหัดครู กสิกรรม เมื่อวันที่ 27 มีนาคม พ.ศ.2468 และมีวิวัฒนาการเรื่อยมาในปี พ.ศ.2547 ได้มีพระบรมราชโองการโปรดเกล้าฯ ยกฐานะเป็นมหาวิทยาลัยราชภัฏเพชรบุรี ตามพระราชบัญญัติมหาวิทยาลัยราชภัฏพ.ศ. 2547 คณะวิชา ในสังกัดจำนวน 8 คณะ ได้แก่ คณะครุศาสตร์ คณะมนุษยศาสตร์และสังคมศาสตร์ คณะวิทยาการจัดการ คณะวิทยาศาสตร์และเทคโนโลยี คณะเทคโนโลยีการเกษตร คณะวิศวกรรมศาสตร์และเทคโนโลยีอุตสาหกรรม คณะเทคโนโลยีสารสนเทศ และคณะพยาบาลศาสตร์และวิทยาการสุขภาพ

### 2. การจัดการศึกษา

ในปีการศึกษา 2565 มหาวิทยาลัยราชภัฏเพชรบุรี จัดการเรียนการสอนเป็น 4 ระดับการศึกษา คือ ปริญญาตรี ประกาศนียบัตรบัณฑิต ปริญญาโท และปริญญาเอก จำนวน 19 หลักสูตร คือ 1) ครุศาสตร์บัณฑิต (ค.บ.) 2) วิทยาศาสตร์บัณฑิต (วท.บ.) 3) วิศวกรรมศาสตรบัณฑิต (วศ.บ.) 4) สถาปัตยกรรมศาสตรบัณฑิต (สถ.บ.) 5) ศิลปศาสตรบัณฑิต (ศศ.บ.) 6) รัฐประศาสนศาสตรบัณฑิต (รป.บ.) 7) นิติศาสตรบัณฑิต (น.บ.) 8) บัญชีบัณฑิต (บช.บ.) 9) บริหารธุรกิจบัณฑิต (บธ.บ.) 10) นิเทศศาสตรบัณฑิต (นศ.บ.) 11) พยาบาลศาสตรบัณฑิต (พย.บ.) 12) แพทย์แผนไทยบัณฑิต (พท.บ.) 13) สาธารณสุขศาสตรบัณฑิต(ส.บ.) 14) ประกาศนียบัตรบัณฑิต(ป.บัณฑิต) 15) ครุศาสตรมหาบัณฑิต (ค.ม.) 16) วิศวกรรมศาสตรมหาบัณฑิต (วศ.ม.) 17) ศิลปศาสตรมหาบัณฑิต (ศศ.ม.) 18) รัฐประศาสนศาสตรมหาบัณฑิต (รป.ม.) 19) วิทยาศาสตร์มหาบัณฑิต (วท.ม.)

### 3. นักศึกษา

ในปีการศึกษา 2565 มีนักศึกษาทั้งหมด 6,620 คน ระดับปริญญาตรี ภาคปกติ 6,077 คน ภาคนอกเวลา 222 คน ระดับบัณฑิตศึกษา ประกาศนียบัตรบัณฑิต 98 คน ปริญญาโท 217 คน ปริญญาเอก 6 คน เป็นนักศึกษาใหม่ จำนวน 1,898 คน ระดับปริญญาตรี ภาคปกติ 1,759 คน นอกเวลาปกติ 70 คน ระดับบัณฑิตศึกษา 69 คน มีผู้สำเร็จการศึกษาในปีการศึกษา 2564 จำนวน 1,837 คน ระดับปริญญาตรี ภาคปกติ 1,677 คน นอกเวลา 126 คน ระดับบัณฑิตศึกษา ปริญญาโท 34 คน

### 4. บุคลากร

มีจำนวนบุคลากรทั้งสิ้น 698 คน แบ่งเป็นสายวิชาการจำนวน 408 คน สายสนับสนุน จำนวน 290 คน

### 5. งบประมาณ

ในปีงบประมาณ พ.ศ. 2565 ได้รับการจัดสรรเงินงบประมาณแผ่นดินและงบประมาณรายได้ จำนวน 754,916,500 บาท แบ่งเป็นงบประมาณแผ่นดิน 624,200,100 บาท และงบประมาณเงินรายได้ 130,716,400 บาท

# สารบัญ

บทสรุปผู้บริหาร	3
ประวัติและพัฒนาการของมหาวิทยาลัย	5
มุ่งสู่ความเป็นเลิศ ผลผลิตและพัฒนาบุคลากรวิชาชีพสาขาจำเพาะ	6
ราชภัฏสัญลักษณ์	5
ต้นไม้ประจำมหาวิทยาลัย/สีประจำมหาวิทยาลัย/ปรัชญา /ปณิธาน/คติพจน์	5
วิสัยทัศน์/พันธกิจ/อัตลักษณ์ เอกลักษณ์	9
ค่านิยมองค์กร/คุณลักษณะของบัณฑิตที่พึงประสงค์	
โครงสร้างมหาวิทยาลัยราชภัฏเพชรบุรี	10
แผนปฏิบัติการราชการประจำปี ปิงบประมาณ พ.ศ. 2565	11
งบประมาณ ปิงบประมาณ พ.ศ. 2565	18
ข้อมูลพื้นฐานการจัดการศึกษา	22



## ประวัติและพัฒนาการของมหาวิทยาลัย

มหาวิทยาลัยราชภัฏเพชรบุรี เป็นสถาบันการศึกษาเก่าแก่มีการพัฒนาอย่างต่อเนื่องมาจนถึงปัจจุบันเป็นเวลา กว่า 90 ปี โดยเริ่มมีหลักฐานการก่อตั้งครั้งแรกที่ตำบลคูเรือ จังหวัดราชบุรี จากการเป็นโรงเรียนฝึกหัดครูกรรม ประจำจังหวัดราชบุรี ในปี พ.ศ. 2469 ต่อมาจึงได้มีหลักฐานยืนยันว่าได้ก่อตั้งเมื่อวันที่ 27 มีนาคม พ.ศ. 2468 ณ พื้นที่วัดท่าโค (ร้าง) ริมฝั่งน้ำแม่กลอง ตำบลคูเรือ จังหวัดราชบุรี จากนั้นจึงมีวิวัฒนาการตามลำดับ ในปี พ.ศ. 2476 ยกฐานะขึ้นเป็นโรงเรียนฝึกหัดครูมูลและเปลี่ยนชื่อเป็นโรงเรียนฝึกหัดครู ประกาศนียบัตร จังหวัดเพชรบุรีในปีต่อมา พ.ศ.2519 ยกฐานะขึ้นเป็นสถาบันอุดมศึกษา ตามพระราชบัญญัติวิทยาลัยครู พ.ศ. 2518 ปี พ.ศ.2535 พระบาทสมเด็จพระเจ้าอยู่หัว ภูมิพลอดุลยเดชฯ ทรงพระราชทานนาม “สถาบันราชภัฏ” เมื่อวันที่ 14 กุมภาพันธ์ และยกฐานะเป็นสถาบัน ราชภัฏเพชรบุรี ตามพระราชบัญญัติสถาบันราชภัฏ พ.ศ.2538

## พัฒนาสู่มหาวิทยาลัยเพชรบุรี

วันที่ 14 มิถุนายน พ.ศ. 2547 พระบาทสมเด็จพระปรมินทรมหาภูมิพล อดุลยเดช มีพระบรมราชโองการโปรดเกล้า โปรดกระหม่อมยกฐานะ “สถาบันราชภัฏ” เป็น “มหาวิทยาลัยราชภัฏ” ตามพระราชบัญญัติมหาวิทยาลัยราชภัฏ พ.ศ. 2547 โดยประกาศในราชกิจจานุเบกษา เล่ม 121 ตอนพิเศษ 23 ก เมื่อ มีผลทำให้สถาบันราชภัฏเพชรบุรี มีฐานะเป็น “มหาวิทยาลัย ราชภัฏเพชรบุรี” โดยสมบูรณ์ มีวัตถุประสงค์ตามมาตรา 7 คือ “ให้มหาวิทยาลัยเป็นสถาบันอุดมศึกษาเพื่อการพัฒนาท้องถิ่นที่ส่งเสริมพลังปัญญาของแผ่นดิน ฟื้นฟูพลังการเรียนรู้ เชิดชูภูมิปัญญาของท้องถิ่น สร้างสรรค์ศิลปวิทยา เพื่อความเจริญ ก้าวหน้าและยั่งยืนของปวงชน มีส่วนร่วมในการบริหารจัดการ การบำรุงรักษา การใช้ประโยชน์จากทรัพยากรธรรมชาติ โดย มีวัตถุประสงค์ให้การศึกษา ส่งเสริมวิชาการและวิชาชีพชั้นสูง” ทำการสอน วิจัย ให้บริการทางวิชาการแก่สังคม ปรับปรุง ถ่ายทอด และพัฒนาเทคโนโลยี ทะนุบำรุงศิลปวัฒนธรรม และผลิตและส่งเสริมวิทยฐานะครู มีภาระหน้าที่ตามวัตถุประสงค์ การจัดตั้งมหาวิทยาลัย และได้มีการพัฒนาด้านอาคารสถานที่อย่างต่อเนื่อง มีการก่อสร้างอาคารสำคัญ ทั้งจากการใช้เงินงบประมาณและเงินนอกงบประมาณ ทั้งนี้เพื่อยกระดับมาตรฐานการให้บริการทางการศึกษาและเป็นมหาวิทยาลัยชั้นนำ

## มุ่งสู่ความเป็นเลิศ ผลิตและพัฒนาบุคลากรวิชาชีพสาขาจำเพาะ

นอกจากการเปลี่ยนแปลงของมหาวิทยาลัยราชภัฏเพชรบุรีดังกล่าวข้างต้นแล้ว สภาพของสังคมและการศึกษาในปัจจุบันมีการเปลี่ยนแปลงอย่างมากอันเนื่องมาจากความก้าวหน้าของเทคโนโลยี ก่อให้เกิดรูปแบบการเรียนการสอนใหม่ ๆ และการแข่งขันทางการศึกษา วิถีชีวิตและความต้องการของคนในสังคม ชุมชนเปลี่ยนแปลงไปแล้ว ประกอบกับสมเด็จพระเจ้าอยู่หัวมหาวชิราลงกรณ บดินทรเทพยวรางกูร รัชกาลที่ 10 ทรงมอบพระบรมราโชบายด้านการศึกษาผ่านองคมนตรี ใจความตอนหนึ่งว่า ให้แนบนามมหาวิทยาลัยราชภัฏ ให้มหาวิทยาลัยราชภัฏทำงานให้เข้าเป้าในการยกระดับการศึกษาและพัฒนาท้องถิ่นในท้องถิ่น โดยต้องวิเคราะห์และรับทราบปัญหาและความต้องการของประชาชนในท้องถิ่น และเมื่อตกลงกันแล้วให้นำยุทธศาสตร์ใหม่มาประยุกต์ใช้และปรับให้เหมาะสมกับสภาพและประเพณีท้องถิ่นด้วย เพื่อเป็นการสนองพระบรมราโชบาย ที่ประชุมอธิการบดีมหาวิทยาลัยราชภัฏทั่วประเทศ (ทปอ.มรภ.) จึงจัดทำแผนยุทธศาสตร์ใหม่ เพื่อพัฒนาท้องถิ่น 4 ด้าน ได้แก่ ด้านการพัฒนาท้องถิ่น ด้านการผลิตและพัฒนาครู ด้านการยกระดับคุณภาพการศึกษา และด้านระบบบริหารจัดการ เพื่อใช้เป็นแนวทางในการขับเคลื่อนผลิตและพัฒนาครู ยกกระดับคุณภาพการศึกษาของมหาวิทยาลัยราชภัฏ ควบคู่ไปกับการพัฒนาท้องถิ่นอย่างมีประสิทธิภาพ โดยกำหนดเป็นยุทธศาสตร์มหาวิทยาลัยราชภัฏ เพื่อการพัฒนาท้องถิ่น ระยะ 20 ปี (พ.ศ. 2560 – 2579) โดยมีวิสัยทัศน์ “มหาวิทยาลัยราชภัฏเป็นสถาบันที่ผลิตบัณฑิต ที่มีอัตลักษณ์ มีคุณภาพ มีสมรรถนะและเป็นสถาบันหลักที่บูรณาการองค์ความรู้สู่นวัตกรรมในการพัฒนาท้องถิ่นเพื่อสร้างความมั่นคงให้กับประเทศ” ตลอดจนพระราชบัญญัติการอุดมศึกษา พ.ศ. 2562 และกฎกระทรวงการจัดกลุ่มสถาบันอุดมศึกษา พ.ศ. 2564 และแผนอุดมศึกษาระยะยาว 20 ปี (พ.ศ. 2561 - 2580) ของกระทรวงการอุดมศึกษา วิทยาศาสตร์ วิจัย และนวัตกรรม ได้กำหนดทิศทางเพื่อการพัฒนาอุดมศึกษาในระยะยาว ซึ่งมหาวิทยาลัยราชภัฏเพชรบุรีให้ความสำคัญในการวางแผนพัฒนาความเป็นเลิศของสถาบัน โดยพิจารณาความสอดคล้องจากยุทธศาสตร์ชาติ 20 ปี แผนพัฒนาเศรษฐกิจและสังคมแห่งชาติ ฉบับที่ 13 แผนพัฒนาจังหวัดเพชรบุรี (การท่องเที่ยว การค้า การบริการ และการเกษตรครบวงจร) แผนพัฒนากลุ่มจังหวัดภาคกลางตอนล่าง 2 (การท่องเที่ยว เกษตรปลอดภัยและการค้าชายแดน) รวมถึงแผนแม่บทพัฒนาการท่องเที่ยวในเขตพัฒนาการท่องเที่ยวฝั่งทะเลตะวันตก (The Royal Coast หรือ Thailand Riviera) มหาวิทยาลัยราชภัฏเพชรบุรี จึงพิจารณาเลือกเป็นมหาวิทยาลัยกลุ่มที่ 5 ผลิตและพัฒนาบุคลากรวิชาชีพสาขาจำเพาะ (Development of Professionals and Specialists) โดยมีการจัดทำแผนพัฒนาความเป็นเลิศและผลิตกำลังคนระดับสูงเฉพาะทางมหาวิทยาลัยราชภัฏเพชรบุรี ระยะ 5 ปี พ.ศ. 2566 - 2570 ซึ่งกำหนดวิสัยทัศน์ให้ “ภายในปี 2570 จะเป็นมหาวิทยาลัยชั้นนำด้านอาหารการท่องเที่ยว วิทยาศาสตร์สุขภาพด้วยการบูรณาการศาสตร์ และสร้างสรรค์องค์ความรู้ด้วยศาสตร์พระราชชาติเพื่อพัฒนาท้องถิ่นอย่างยั่งยืน” โดยมีเป้าหมาย “จะเป็นมหาวิทยาลัยที่มีความเป็นเลิศด้านการผลิตบัณฑิตและกำลังคนเฉพาะทาง มุ่งเน้นด้านอาหาร การท่องเที่ยวและวิทยาศาสตร์สุขภาพ”





## ราชภัฏสัญลักษณ์

พระบาทสมเด็จพระปรมินทรมหาภูมิพลอดุลยเดชฯ ทรงพระกรุณาโปรดเกล้าโปรดกระหม่อม พระราชทานนาม "ราชภัฏ" และตราประจำมหาวิทยาลัย นับเป็นพระมหากษัตริย์คุณและเกียรติยศสูงสุดแก่ขามหาวิทยาลัยราชภัฏทั่วพระราชอาณาจักร โดยนาม “ราชภัฏ” หมายความว่า เป็นคนของพระราชราชา" ตราสัญลักษณ์ประจำมหาวิทยาลัยราชภัฏพิจารณาจากดวงตราพระราชลัญจกรประจำพระองค์รัชกาลปัจจุบันเพื่อกำหนดรูปแบบสัญลักษณ์มหาวิทยาลัยราชภัฏ และได้รับพระราชทานมาเป็นตราประจำมหาวิทยาลัยราชภัฏทั่วพระราชอาณาจักร ซึ่งมีรายละเอียดที่สมควรนำมากล่าวถึงไว้ ณ ที่นี้คือเป็นรูปแบบที่เกี่ยวข้องกับสถาบันพระมหากษัตริย์ผู้ให้กำเนิดสถาบันเป็นรูปแบบที่เป็นกลางเกี่ยวข้องกับท้องถิ่นที่ตั้ง ธรรมชาติ และความสอดคล้องกับชื่อมหาวิทยาลัยราชภัฏที่ได้รับพระราชทาน สีของตราประจำมหาวิทยาลัย มี 5 สี โดยมีความหมาย ดังนี้

สีน้ำเงิน แทนค่า สถาบันพระมหากษัตริย์ผู้ให้กำเนิด และพระราชทานนาม “มหาวิทยาลัยราชภัฏ”

สีเขียว แทนค่า แหล่งที่ตั้งในแหล่งธรรมชาติและสิ่งแวดล้อมที่สวยงาม

สีทอง แทนค่า ความเจริญรุ่งเรืองทางภูมิปัญญา

สีส้ม แทนค่า ความรุ่งเรืองทางศิลปวัฒนธรรมท้องถิ่น

สีขาว แทนค่า ความคิดอันบริสุทธิ์ของนักปราชญ์แห่งพระบาทสมเด็จพระเจ้าอยู่หัวฯ





### ต้นไม้ประจำมหาวิทยาลัย

"ต้นตาล" (Sugar Palm Tree) หรือตาลโตนต เป็นพืชเศรษฐกิจ สังคมและวัฒนธรรมท้องถิ่นของชาวเพชรบุรี แทนค่า ความมานะ อุตทน ยืนหยัด มั่นคงของบุคลากร ความสูงส่งและเก่าแก่ ทรงคุณค่าของมหาวิทยาลัย

สีประจำมหาวิทยาลัย “เขียว-เหลือง”

### ปรัชญา ปณิธาน คติพจน์

ปรัชญา : คุณธรรมนำความรู้ คำชูสังคม

ปณิธาน : พลังปัญญาของท้องถิ่น

คติพจน์ : นฤติปัญญา समाอาภา “แสงสว่างใดเสมอด้วยปัญญาไม่มี”

## วิสัยทัศน์

“ภายในปี 2565 จะเป็นมหาวิทยาลัยชั้นนำด้านอาหาร การท่องเที่ยว และพัฒนาองค์ความรู้ด้วยศาสตร์พระราชารักษาเพื่อพัฒนาท้องถิ่น”

## พันธกิจ

1. ผลิตบัณฑิต ตามอัตลักษณ์ของมหาวิทยาลัย มีคุณภาพ มีทัศนคติที่ดี มีคุณธรรมนำความรู้ เป็นพลเมืองดีในสังคม มีความรักและผูกพันต่อท้องถิ่น ส่งเสริมการเรียนรู้ตลอดชีวิต โดยคำนึงถึงหลักกระจายโอกาสทางการศึกษาอย่างเท่าเทียม
2. เสริมสร้างความเข้มแข็งของวิชาชีพครู ผลิตและพัฒนาครูและบุคลากรทางการศึกษา ให้มีคุณภาพและมาตรฐานที่เหมาะสมกับการเป็นวิชาชีพชั้นสูง
3. วิจัยสร้างองค์ความรู้และนวัตกรรม มุ่งเน้นการบูรณาการเพื่อประโยชน์ในการพัฒนาท้องถิ่นและประเทศอย่างแท้จริงเป็นรูปธรรม แก้ปัญหาเชิงพื้นที่
4. น้อมนำแนวพระราชดำริเพื่อถ่ายทอดองค์ความรู้ เทคโนโลยี นวัตกรรมเพื่อพัฒนาท้องถิ่นและให้บริการวิชาการ โดยร่วมมือกับทุกภาคส่วนเพื่อตอบสนองความต้องการของชุมชน สังคม ประเทศชาติ และเผยแพร่สู่สากล
5. เพิ่มประสิทธิภาพการบริหารจัดการร่วมสมัยตามหลักธรรมาภิบาลด้วยการน้อมนำหลักปรัชญาของเศรษฐกิจพอเพียง

## อัตลักษณ์ เอกลักษณ์

อัตลักษณ์ : ซื่อสัตย์ มีวินัย ใฝ่เรียนรู้ คู่จิตอาสา

เอกลักษณ์ : มหาวิทยาลัยเพื่อการพัฒนาชุมชนท้องถิ่นอย่างยั่งยืน ด้วยหลักปรัชญาเศรษฐกิจพอเพียง

## ค่านิยมองค์กร

"ทำงานเชิงรุก สร้างประโยชน์สุขที่เป็นธรรม สำนึกนำความรับผิดชอบ กอปรกิจเป็นหนึ่งเดียว"

(PBRU :Proactive Benefit Responsibility Unity)

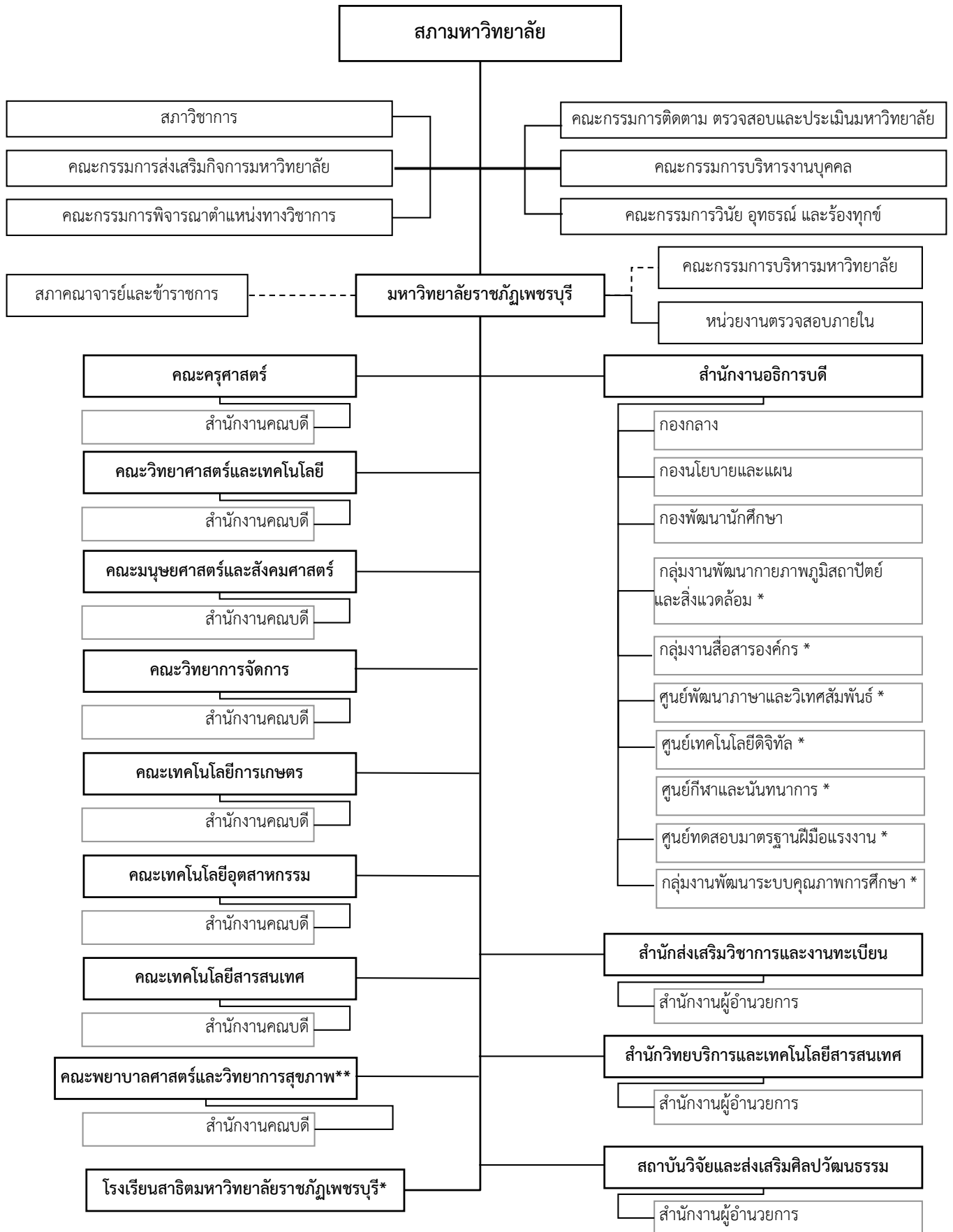
P : Proactive	หมายถึงทำงานเชิงรุก
B : Benefit	หมายถึงสร้างประโยชน์สุขที่เป็นธรรม
R : Responsibility	หมายถึงสำนึกนำความรับผิดชอบ
U : Unity	หมายถึงกอปรกิจเป็นหนึ่งเดียว

## คุณลักษณะของบัณฑิตที่พึงประสงค์

บัณฑิตมหาวิทยาลัยราชภัฏเพชรบุรี จะต้องมียุทธศาสตร์ของบัณฑิตที่พึงประสงค์ ดังต่อไปนี้

1. มีคุณธรรม จริยธรรม
2. มีความรอบรู้และเชี่ยวชาญในวิชาชีพ
3. คิดเป็นทำเป็น
4. มีความรับผิดชอบ
5. มีความสามารถในการสื่อสารและเทคโนโลยีสารสนเทศที่เหมาะสม

# โครงสร้างมหาวิทยาลัยราชภัฏเพชรบุรี



\* จัดตั้งใหม่ตามข้อบังคับฯ ว่าด้วย การจัดตั้ง การบริหารและการดำเนินงานของหน่วยงานภายในที่มีฐานะเทียบเท่ากอง พ.ศ. 2561

\*\* จัดตั้งตามข้อบังคับฯ ว่าด้วย การจัดตั้ง การบริหารและดำเนินงานของส่วนงานภายในที่มีฐานะเทียบเท่าคณะ



แผนปฏิบัติการประจำปี ปีงบประมาณ พ.ศ. 2565

ยุทธศาสตร์	เป้าประสงค์	ตัวชี้วัดยุทธศาสตร์	เป้าหมาย	กลยุทธ์	แผนงาน/งาน/โครงการหลัก
1. การสร้างความรู้ความเข้าใจด้านอาหารและการท่องเที่ยว	1. กลุ่มสาขาวิชาเกษตรอาหาร และการท่องเที่ยวได้รับการยอมรับในระดับชาติหรือนานาชาติ	1. รายได้จากโครงการ/กิจกรรมตามยุทธศาสตร์ด้านอาหารและการท่องเที่ยวและวิทยาศาสตร์สุขภาพเทียบกับรายได้ทั้งหมดของมหาวิทยาลัย	1.5 ล้านบาท	1. พัฒนาศักยภาพหลักสูตร กิจกรรมการเรียนการสอนในกลุ่มสาขาวิชาอาหารและการท่องเที่ยว ผลิตภัณฑ์และนวัตกรรมที่ก่อให้เกิดรายได้ร่วมกับสถานประกอบการทั้งภาครัฐและเอกชน	1. โครงการจัดตั้ง School of Tourism, Hospitality, and Culinary Arts
		2. ร้อยละการออกกลางคืนในหลักสูตรด้านอาหาร การท่องเที่ยว และวิทยาศาสตร์สุขภาพ	ร้อยละ 3		
		3. จำนวนงานวิจัยหรือนวัตกรรมของอาจารย์ในสาขาวิชาที่เป็นจุดเด่นด้านอาหารและการท่องเที่ยวเป็นที่ยอมรับในระดับชาติหรือนานาชาติ	3 เรื่อง	2. เพิ่มศักยภาพการวิจัยด้านอาหารและการท่องเที่ยวโดยบูรณาการกับการเรียนการสอนหรือการพัฒนาท้องถิ่นเพื่อสร้างผลิตภัณฑ์ หรือนวัตกรรม	
		4. จำนวนผลงานวิจัยที่ได้รับรางวัลในระดับชาติ/นานาชาติในด้านอาหาร การท่องเที่ยว และวิทยาศาสตร์สุขภาพ	5 รางวัล		
		5. ระดับการยอมรับของท้องถิ่นและสังคมต่อภาพลักษณ์ของมหาวิทยาลัยด้านอาหารและการท่องเที่ยว	ระดับ 4.5	3. สร้างชื่อเสียงด้านอาหารและการท่องเที่ยว ให้ได้รับการยอมรับในระดับชาติและนานาชาติ	
					2. โครงการยกระดับสมรรถนะมาตรฐานด้านอาหาร และการท่องเที่ยวระดับชาติและนานาชาติ 3. โครงการพัฒนาศูนย์เรียนรู้การเกษตรตามหลักปรัชญาเศรษฐกิจพอเพียง

ยุทธศาสตร์	เป้าประสงค์	ตัวชี้วัดยุทธศาสตร์	เป้าหมาย	กลยุทธ์	แผนงาน/งาน/โครงการหลัก
2. การยกระดับคุณภาพบัณฑิต	2. บัณฑิตมีคุณภาพพร้อมทำงาน	6. ร้อยละของหลักสูตรที่รับผู้เรียนได้ตามแผนและร้อยละการคงอยู่ของนักศึกษาในภาพรวมเฉลี่ยไม่ต่ำกว่าเกณฑ์ที่กำหนด 7. ร้อยละนักศึกษาชั้นปีที่สุดท้ายที่สอบผ่านเกณฑ์มาตรฐานภาษาอังกฤษ ระดับ B1 ตามเกณฑ์ CEFR 8. ร้อยละการได้งานทำ/ประกอบอาชีพอิสระของผู้สำเร็จการศึกษาภายใน 1 ปี	ร้อยละ 80	4. พัฒนาระบบและกลไกการรับนักศึกษาเชิงรุก และการรักษานักศึกษาให้คงอยู่ในระบบจนจบตามหลักสูตร	4. โครงการพัฒนาระบบและกลไกการรับนักศึกษาเชิงรุก และการรักษานักศึกษาให้คงอยู่ในระบบจนจบตามหลักสูตร
			ร้อยละ 40	5. พัฒนาหลักสูตรใหม่เชิงบูรณาการศาสตร์หลากหลาย และหลักสูตรระยะสั้นเพื่อเปิดโอกาสทางการศึกษาสำหรับผู้เรียนทุกช่วงวัยและเข้าสู่กระบวนการจัดการศึกษาในระบบคลังหน่วยกิต	5. โครงการปฏิรูปการจัดการศึกษาแบบพลิกโฉมเพื่อสร้างกำลังคนสู่อาชีพแห่งโลกอนาคต
			ร้อยละ 80	6. พัฒนาสมรรถนะอาจารย์ผู้สอนให้สามารถจัดการเรียนรู้แบบ Blended Learning อย่างมีอาชีพเพื่อรองรับระบบการจัดการศึกษาในยุคดิจิทัลใหม่	6. โครงการพลิกโฉมการจัดการศึกษาด้วยระบบคลังหน่วยกิตสำหรับผู้เรียนทุกช่วงวัย
			ร้อยละ 90	7. พัฒนาคุณภาพของนักศึกษาในหลักสูตรที่มีใบประกอบวิชาชีพเฉพาะให้สมรรถนะสูงตามมาตรฐานวิชาชีพ	7. โครงการยกระดับมาตรฐานการจัดการเรียนรู้ของอาจารย์ผู้สอนและหลักสูตรเพื่อปฏิรูปการจัดการศึกษาในยุคดิจิทัลใหม่
				8. พัฒนามาตรฐานหลักสูตรที่เน้นการฝึกประสบการณ์ให้สามารถจัดการศึกษาแบบ “Cooperative and Work Integrated Education (CEWIE)” อย่างเต็มรูปแบบ	8. โครงการยกระดับการพัฒนาคุณภาพผู้เรียนในหลักสูตรวิชาชีพเฉพาะให้สมรรถนะสูงสอดคล้องตามมาตรฐานวิชาชีพ
				9. ร้อยละของบัณฑิตที่มีสมรรถนะเป็นที่พึงพอใจของสถานประกอบการ ระดับ 3.51 ขึ้นไป เพิ่มขึ้น	9. โครงการขับเคลื่อนหลักสูตรสหกิจศึกษาสู่การเป็นหลักสูตร แบบ “Cooperative and Work Integrated Education (CEWIE)”

ยุทธศาสตร์	เป้าประสงค์	ตัวชี้วัดยุทธศาสตร์	เป้าหมาย	กลยุทธ์	แผนงาน/งาน/โครงการหลัก
				<p>9. พัฒนาทักษะทางวิชาการที่จำเป็นเร่งด่วนเพื่อส่งเสริมการเป็นบัณฑิตพันธุ์ใหม่ เป็นพลเมืองดี มีสมรรถนะการสื่อสารดีเยี่ยมพร้อมปฏิบัติงานในอาชีพของโลกอนาคต</p>	<p>10. โครงการยกระดับทักษะเพื่อการสื่อสารให้บัณฑิตด้านภาษาอังกฤษเพื่อการสื่อสาร ให้เป็นสมรรถนะที่จำเป็นสำหรับบัณฑิตพันธุ์ใหม่รองรับการปฏิบัติงานในอาชีพแห่งโลกอนาคต</p> <p>11. โครงการพัฒนาศูนย์นวัตกรรมผลิตสื่อการเรียนรู้และจัดทำสื่อการเรียนการสอนทั้งในและต่างประเทศที่ถูกต้องเก็บในระบบห้องสมุดของมหาวิทยาลัย</p> <p>12. โครงการพัฒนาอัตลักษณ์และคุณลักษณะที่พึงประสงค์</p> <p>13. โครงการพัฒนาระบบและรูปแบบการจัดการเรียนรู้ที่เน้นผลลัพธ์การเรียนรู้และสมรรถนะของผู้เรียน (Outcome-based education : OBE)</p>



ยุทธศาสตร์	เป้าประสงค์	ตัวชี้วัดยุทธศาสตร์	เป้าหมาย	กลยุทธ์	แผนงาน/งาน/โครงการหลัก
3. การผลิตและพัฒนานักวิชาชีพครู	3. ครูและบุคลากรทางการศึกษามีศักยภาพตามมาตรฐานวิชาชีพ	10. ร้อยละของจำนวนนักศึกษาแรกเข้าบรรจุเป้าหมายตามแผนการรับนักศึกษาสาขาศูนย์ศาสตร์บัณฑิต	ร้อยละ 100	10. ยกระดับคุณภาพและสมรรถนะบัณฑิตครูให้พร้อมทำงานด้วยวิชาการวิชาชีพและทักษะในศตวรรษที่ 21	14. โครงการยกระดับการเรียนการสอนตามมาตรฐานวิชาชีพครูเพื่อการรับรองปริญญา
		11. ร้อยละการจบการศึกษาบรรจุเป้าหมายตามแผนการรับนักศึกษาสาขาศูนย์ศาสตร์บัณฑิต	ร้อยละ 100		
		12. ร้อยละของบัณฑิตครูที่สอบผ่านมาตรฐานใบประกอบวิชาชีพครู	ร้อยละ 100	11. ยกระดับสมรรถนะ อาจารย์สาขาวิชาชีพครู ให้ความเชี่ยวชาญ เฉพาะทางวิชาชีพ พัฒนาการะบวนการเรียนการสอนเน้น การเรียนรู้จากการปฏิบัติจริงร่วมกับโรงเรียน	15. โครงการพัฒนาผลิตและนวัตกรรมด้านการศึกษาขั้นพื้นฐานเพื่อพัฒนาโรงเรียนท้องถิ่น
		13. จำนวนโรงเรียนในท้องถิ่นที่มีภาคนำนวัตกรรมจัดการเรียนรู้ของโรงเรียนสาธิต ไปใช้ประโยชน์	โรงเรียน 10	12. พัฒนาการะบวนการเรียน การสอนเน้นการเรียนรู้จาก การปฏิบัติจริงร่วมกับโรงเรียน	16. โครงการยกระดับมาตรฐานสมรรถนะบัณฑิตครูสู่ความเป็นเลิศ
				13. ยกระดับการพัฒนา ครูและบุคลากรทางการศึกษาให้มีความเชี่ยวชาญทางวิชาชีพ	
				14. พัฒนาโรงเรียนสาธิตให้ เป็นศูนย์ฝึกปฏิบัติการและการวิจัยเป็นต้นแบบ ให้กับโรงเรียนในท้องถิ่น	17. โครงการพัฒนาโรงเรียนสาธิตให้เป็นศูนย์ฝึกปฏิบัติการ และการวิจัยเป็นต้นแบบให้กับโรงเรียนในท้องถิ่น
				15. พัฒนาระบบการวิจัย การเรียน การสอนและระบบฐานข้อมูลสนับสนุนเครือข่ายในท้องถิ่น	18. โครงการเตรียมความพร้อมศูนย์ฝึกประสบการณ์วิชาชีพครูสู่ความเป็นเลิศ

ยุทธศาสตร์	เป้าประสงค์	ตัวชี้วัดยุทธศาสตร์	เป้าหมาย	กลยุทธ์	แผนงาน/งาน/โครงการหลัก
4. การวิจัยและพัฒนานวัตกรรม	4. ผลงานวิจัยและนวัตกรรมได้รับการยอมรับในระดับสากล	4. จำนวนเงินรายได้จากงานวิจัยหรือนวัตกรรมหรืองานสร้างสรรค์ที่ได้รับการลงทุนงบประมาณจากแหล่งทุนภายนอก	25 ล้านบาท	16. ยกระดับการบริหารจัดการศูนย์ฝึกประสบการณ์วิชาชีพครูให้สามารถเป็นหน่วยประสานงานโรงเรียนแหล่งฝึกเครือข่ายให้มีประสิทธิภาพสูง	19. โครงการพัฒนาสมรรถนะภาษาอังกฤษเพื่อยกระดับคุณภาพนักศึกษาวิทยาลัยราชภัฏสำหรับศตวรรษที่ 21
				17. พัฒนากลไกการสร้างสรรค์องค์ความรู้และนวัตกรรมเพื่อเป็นต้นแบบ	
4. การวิจัยและพัฒนานวัตกรรม	4. ผลงานวิจัยและนวัตกรรมได้รับการยอมรับในระดับสากล	15. จำนวนผลงานวิจัย นวัตกรรมหรืองานสร้างสรรค์ที่ต่อยอดสู่เชิงพาณิชย์	10 ชิ้น	17. พัฒนากลไกการสร้างสรรค์องค์ความรู้และนวัตกรรมเพื่อเป็นต้นแบบ	21. โครงการยกระดับการจัดการเรียนรู้เพื่อพัฒนาเครือข่ายโรงเรียนขนาดเล็ก
				16. สัดส่วนของผลงานวิจัยและงานสร้างสรรค์ ที่เผยแพร่ ในระดับชาติต่อนานาชาติ	22. โครงการพัฒนาระบบการบริหารงานวิจัยและเพิ่มขีดความสามารถสมรรถนะนักวิจัยทุกระดับ
4. การวิจัยและพัฒนานวัตกรรม	4. ผลงานวิจัยและนวัตกรรมได้รับการยอมรับในระดับสากล	16. สัดส่วนของผลงานวิจัยและงานสร้างสรรค์ ที่เผยแพร่ ในระดับชาติต่อนานาชาติ	ร้อยละ 5:1	18. สร้างและพัฒนาศักยภาพนักวิจัยบุคลากรเครือข่ายและหน่วยวิจัยในทุกระดับ	23. โครงการการขับเคลื่อนการเผยแพร่งานวิจัยหรืองานสร้างสรรค์ที่มีผลกระทบต่อชาติหรือนานาชาติ
				19. ส่งเสริมกลไกและบริหารจัดการผลงานวิจัย องค์ความรู้และนวัตกรรมและให้มีการนำไปใช้ประโยชน์และสื่อสารสังคม	24. โครงการพัฒนางานวิจัยและหรือนวัตกรรมสิ่งประดิษฐ์โดยใช้ชุมชนเป็นฐานเพื่อเพิ่มคุณค่าและหรือมูลค่าจากงานวิจัยและหรือนวัตกรรมสิ่งประดิษฐ์และนำไปจดทะเบียนทรัพย์สินทางปัญญา

ยุทธศาสตร์	เป้าประสงค์	ตัวชี้วัดยุทธศาสตร์	เป้าหมาย	กลยุทธ์	แผนงาน/งาน/โครงการหลัก
5. การพัฒนาท้องถิ่น	5. น้อมนำศาสตร์พระราชภาพัฒนาชุมชนต้นแบบ	17. จำนวนรายได้ด้านการบริการวิชาการ	2 ล้านบาท	20. บูรณาการพันธกิจของมหาวิทยาลัยเพื่อพัฒนาและแก้ไขปัญหาของท้องถิ่นในด้านสังคม เศรษฐกิจ สิ่งแวดล้อมและศิลปวัฒนธรรม	25. โครงการจัดการรายได้จากงานวิจัยและนวัตกรรม 26. โครงการวิจัยสถาบันเพื่อพัฒนาการเรียนการสอนและการบริหารสู่ความเป็นเลิศ
		18. จัดอยู่ในจัดอันดับ 1 ใน 10 ของประเทศไทย ด้านมหาวิทยาลัยพัฒนาชุมชนท้องถิ่นยั่งยืน (Sustainable Community Development University Rankings)	อันดับ 10		
		19. รายได้ของประชาชนที่เข้าร่วมโครงการเพิ่มขึ้นไม่น้อยกว่า ร้อยละ 15 ต่อปี	ร้อยละ $\geq 15$		27. โครงการ 1 อำเภอ 1 ไร่ (โครงการพัฒนาคุณภาพชีวิต และเศรษฐกิจฐานราก) 28. โครงการอนุรักษ์พันธุกรรมพืชอันเนื่องมาจากพระราชดำริฯ 29. โครงการยกระดับมาตรฐานผลิตภัณฑ์ชุมชนท้องถิ่นเพื่อขยายตลาดภูมิปัญญา 30. โครงการสร้างอัตลักษณ์บัณฑิตวิศวกรรมสังคม คนของพระราชฯ ข้าของแผ่นดิน 31. โครงการตามบริบทของมหาวิทยาลัยราชภัฏเพชรบุรี 32. โครงการบริการเพื่อจัดทำรายได้ตามแก่นความสามารถหลัก(core competencies)



ยุทธศาสตร์	เป้าประสงค์	ตัวชี้วัดยุทธศาสตร์	เป้าหมาย	กลยุทธ์	แผนงาน/งาน/โครงการหลัก
6. การเพิ่มประสิทธิภาพการบริหาร	6. ระบบบริหารจัดการที่เป็นเลิศตลอดตัวและมีประสิทธิภาพสูง	20. จำนวนองค์ความรู้ และนวัตกรรมที่ได้เผยแพร่ และนำไปใช้ประโยชน์	ผลงาน 10	21. พัฒนาผู้รู้รุ่นพี่เพื่อขับเคลื่อนเป้าหมายองค์กร	33. โครงการพัฒนาผู้บริหารมืออาชีพ
		21. ระดับการยอมรับของท้องถิ่นและสังคมต่อภาพลักษณ์ของมหาวิทยาลัย	ระดับ 4.5	22. ส่งเสริมความก้าวหน้าในสายวิชาชีพของบุคลากร	34. โครงการพัฒนาสมรรถนะบุคลากรเพื่อการเปลี่ยนแปลงมหาวิทยาลัยในศตวรรษที่ 21
		22. ผลการจัดอันดับ 1 ใน 8 ของมหาวิทยาลัยราชภัฏ Webometrics Ranking of World Universities	อันดับ 8	23. พัฒนาสู่สถาบันแห่งการเรียนรู้	35. โครงการพัฒนาระบบการประกันคุณภาพ การศึกษาและการจัดการความรู้
		23. ผลการจัดอันดับมหาวิทยาลัย 1 ใน 10 ของประเทศไทยในการประเมินคุณธรรมและความโปร่งใสในการดำเนินงานของหน่วยงานภาครัฐ (Integrity and Transparency Assessment: ITA)	อันดับ 10	24. พัฒนาการสื่อสารและกระบวนการสร้างภาพลักษณ์ที่ดี	36. โครงการผลิตสื่อเผยแพร่ชื่อเสียงและสร้างการยอมรับในคุณภาพด้านต่าง ๆ ตลอดจนการเสริมสร้างภาพลักษณ์ที่ดีของมหาวิทยาลัย
		24. ผลการจัดอันดับเป็นมหาวิทยาลัยสีเขียว 1 ใน 10 ของประเทศไทย	อันดับ 10	25. พัฒนาสู่มหาวิทยาลัยดิจิทัล	37. โครงการพัฒนาด้านเทคโนโลยีดิจิทัล
		25. รายได้จากการบริหารจัดการทรัพย์สินที่ไม่ใช่การจัดการศึกษา	3 ล้านบาท	26. ปรับปรุง/พัฒนาระบบบริหารจัดการให้มีประสิทธิภาพ	38. โครงการพัฒนาระบบบริหารจัดการและธรรมาภิบาลเพื่อรองรับการพลิกโฉมมหาวิทยาลัย
				โปร่งใสและมีธรรมาภิบาลกับสถาบันมหาวิทยาลัยชั้นนำ	39. โครงการจัดตั้งสำนักบริหารทรัพย์สินและจัดการรายได้
				27. พัฒนาสู่มหาวิทยาลัยสีเขียว	40. โครงการพัฒนามหาวิทยาลัยสีเขียว



# งานประมาณ

## ปีงบประมาณ

พ.ศ. 2565



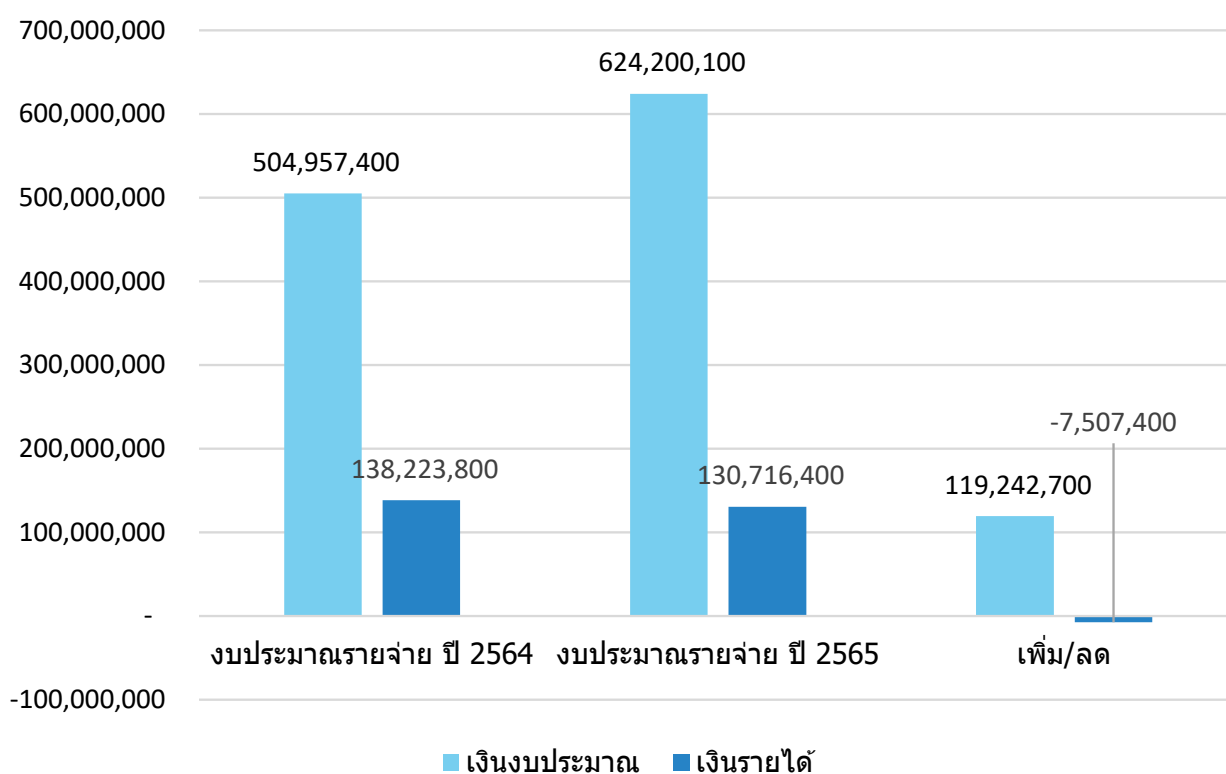


## งบประมาณ ปีงบประมาณ พ.ศ. 2565

ปีงบประมาณ พ.ศ. 2565 มหาวิทยาลัยราชภัฏเพชรบุรี ได้รับการจัดสรรงบประมาณในการดำเนินงานทั้งสิ้น 659,043,500 บาท เป็นเงินงบประมาณ 504,957,400 บาท คิดเป็นร้อยละ 76.61 งบรายได้ 154,086,100 บาท คิดเป็นร้อยละ 23.38 โดยภาพรวมลดลงจากปีงบประมาณ พ.ศ. 2563 จำนวน 39,863,700 บาท คิดเป็นร้อยละ 5.70 ดังรายละเอียด ต่อไปนี้

### เปรียบเทียบงบประมาณรายจ่าย ปีงบประมาณ พ.ศ. 2564 และ 2565

รายการ	เงินงบประมาณ	เงินรายได้	รวม	
งบประมาณรายจ่าย ปี 2564	504,957,400	138,223,800	643,181,200	บาท
งบประมาณรายจ่าย ปี 2565	624,200,100	130,716,400	754,916,500	บาท
เพิ่ม/ลด	119,242,700	-7,507,400	111,735,300	บาท
ร้อยละ	23.61	-5.43	17.37	บาท

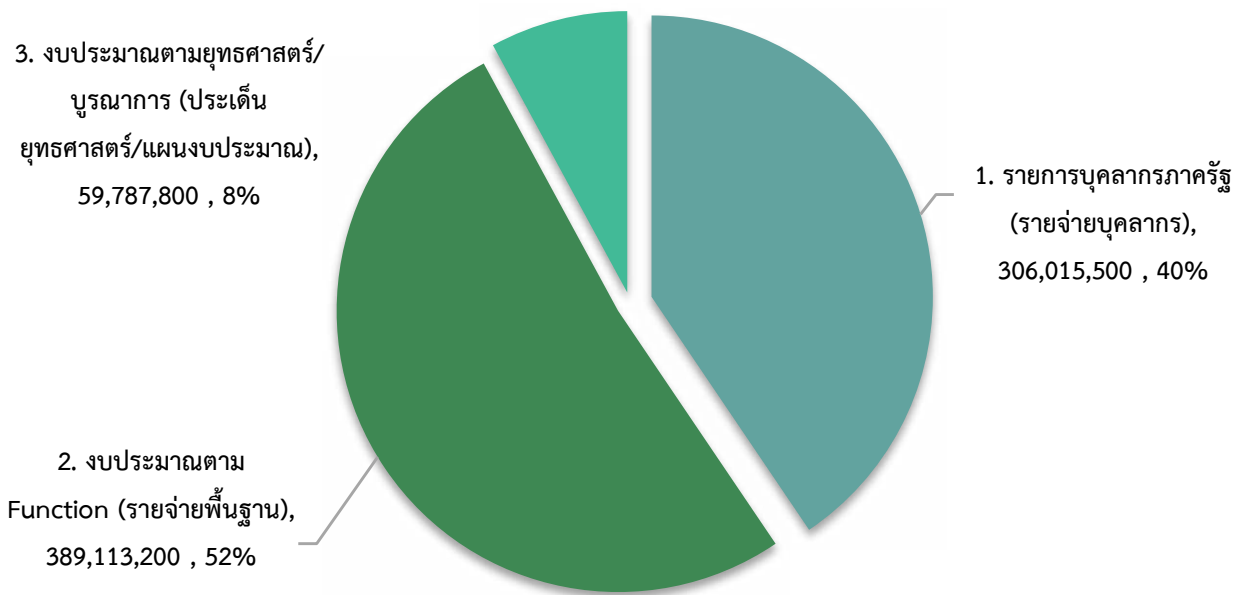


สรุปการจัดสรรงบประมาณรายจ่าย ประจำปีงบประมาณ พ.ศ. 2565

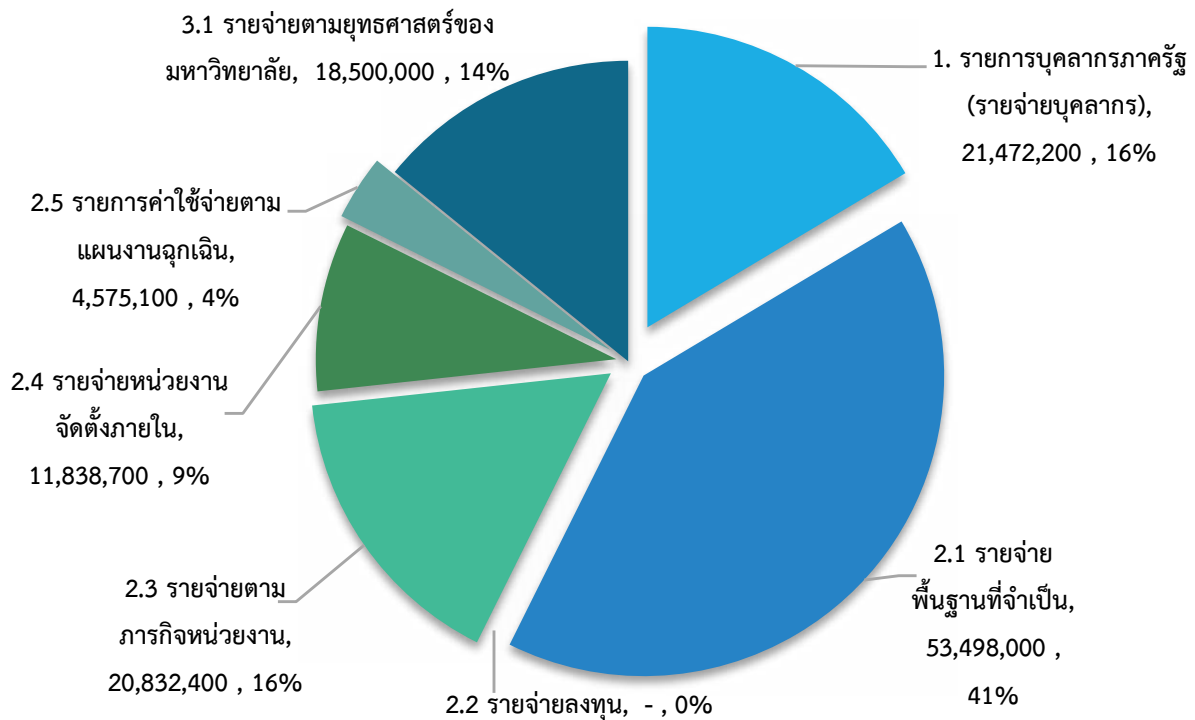
รายจ่าย	ปีงบประมาณ 2564				ปีงบประมาณ 2565					
	งบแผ่นดิน	รายได้	รวม	งบประมาณ งบแผ่นดิน	ปกติ	กค.บป.	บับัติ	รวม	จำนวนเงิน	ร้อยละ
1. รายการบุคลากรภาครัฐ (รายจ่ายบุคลากร)	281,469,300	21,114,600	302,583,900	284,543,300	21,472,200	-	-	21,472,200	306,015,500	40.54
2. งบประมาณตาม Function (รายจ่ายพื้นฐาน)	182,628,800	97,095,800	279,724,600	298,369,000	81,861,300	3,137,300	5,745,600	90,744,200	389,113,200	51.54
2.1 รายจ่ายพื้นฐานที่จำเป็น	11,289,200	51,796,200	63,085,400	10,724,700	44,615,100	3,137,300	5,745,600	53,498,000	64,222,700	16.50
2.2 รายจ่ายลงทุน	157,568,200	15,000,000	172,568,200	283,768,100	-	-	-	-	283,768,100	72.93
2.3 รายจ่ายตามภารกิจหน่วยงาน	9,263,100	12,629,900	21,893,000	-	20,832,400	-	-	20,832,400	20,832,400	5.35
2.4 รายจ่ายหน่วยงานจัดตั้งภายใน	4,508,300	12,831,800	17,340,100	3,876,200	11,838,700	-	-	11,838,700	15,714,900	4.04
2.5 รายการค่าใช้จ่าย ตามแผนงานฉุกเฉิน	-	4,837,900	4,837,900	-	4,575,100	-	-	4,575,100	4,575,100	1.18
3. งบประมาณตามยุทธศาสตร์ / บูรณาการ (ประเด็นยุทธศาสตร์/ แผนงบประมาณ)	40,859,300	20,013,400	60,872,700	41,287,800	15,090,700	3,320,500	88,800	18,500,000	59,787,800	7.92
3.1 รายจ่ายตามยุทธศาสตร์ ของมหาวิทยาลัย	40,859,300	20,013,400	60,872,700	41,287,800	15,090,700	3,320,500	88,800	18,500,000	59,787,800	100.00
รวมทั้งสิ้น	504,957,400	138,223,800	643,181,200	624,200,100	118,424,200	6,457,800	5,834,400	130,716,400	754,916,500	100.00
ร้อยละ	78.51	21.49	100.00	82.68	15.69	0.86	0.77	17.32	100.00	



แสดงงบประมาณรายจ่ายภาพรวม จำแนกตามรายจ่าย



แสดงงบประมาณรายได้ เงินรายได้จำแนกตามรายจ่าย



# มหาวิทยาลัยอันดับ 1 ของประเทศ

## ด้านการพัฒนาชุมชนอย่างยั่งยืน ปี 2564

ด้วยพระปณิธานในพระมหากษัตริย์คุณ และขณิธานของมหาวิทยาลัยราชภัฏพระนครศรีอยุธยา ในการบูรณาการสู่การปฏิบัติ เพื่อยกระดับคุณภาพชีวิตและสังคมไทยในทุกด้าน



# ข้อมูลพื้นฐาน การจัดกิจกรรมศึกษา





## หลักสูตรที่เปิดสอนในปีการศึกษา 2565

ในปีการศึกษา 2565 มหาวิทยาลัยมีหลักสูตรที่เปิดสอน 20 หลักสูตร เป็นระดับปริญญาตรี 13 หลักสูตร 49 สาขาวิชา ระดับบัณฑิตศึกษา 7 หลักสูตร 8 สาขาวิชา

### สรุปจำนวนหลักสูตรที่เปิดสอนในปีการศึกษา 2564

ระดับการศึกษา		จำนวนหลักสูตร	สาขาวิชา
1.	ปริญญาตรี	13	49
2.	ประกาศนียบัตรบัณฑิต	1	1
3.	ปริญญาโท	5	6
4.	ปริญญาเอก	1	1
รวม		20	57

### หลักสูตรที่เปิดสอนในปีการศึกษา 2564

หลักสูตร/สาขาวิชา		รวม	คณะ							
			คศ.	กษ.	วศท.	ทส.	วท.	มส.	วภ.	พบ.
ระดับปริญญาตรี		49	2	4	6	5	6	17	6	3
1.	ครุศาสตรบัณฑิต(ค.บ.)	14	2	-	-	1	4	7	-	-
1.1	ภาษาไทย							✓		
1.2	ภาษาอังกฤษ							✓		
1.3	สังคมศึกษา							✓		
1.4	นาฏยดุริยางคศาสตร์ (ดนตรีไทย)							✓		
1.5	นาฏยดุริยางคศาสตร์ (ดนตรีสากล)							✓		
1.6	นาฏยดุริยางคศาสตร์ (นาฏยการแสดง)							✓		
1.7	ศิลปศึกษา							✓		
1.8	การศึกษาปฐมวัย		✓							
1.9	พลศึกษา		✓							
1.10	เคมี						✓			
1.11	ชีววิทยา						✓			
1.12	วิทยาศาสตร์และเทคโนโลยี						✓			
1.13	คอมพิวเตอร์					✓				
1.14	คณิตศาสตร์						✓			

หลักสูตร/สาขาวิชา	รวม	คณะ								
		คศ.	กษ.	วศท.	ทส.	วท.	มส.	วก.	พบ.	
<b>2. วิทยาศาสตร์บัณฑิต(วท.บ.)</b>	<b>11</b>	-	4	1	4	2	-	-		
2.1 อาหารและโภชนาการประยุกต์						✓				
2.2 เทคโนโลยีอุตสาหกรรม				✓						
2.3 เกษตรศาสตร์			✓							
2.4 การเพาะเลี้ยงสัตว์น้ำ			✓							
2.5 สัตวศาสตร์			✓							
2.6 วิทยาศาสตร์และเทคโนโลยีการอาหาร			✓							
2.7 วิทยาการคอมพิวเตอร์					✓					
2.8 คอมพิวเตอร์ประยุกต์ (เทคโนโลยีเว็บและมัลติมีเดีย)					✓					
2.9 คอมพิวเตอร์ประยุกต์ (วิศวกรรมเครือข่ายและ ความมั่นคงปลอดภัยไซเบอร์)					✓					
2.10 คอมพิวเตอร์ประยุกต์ (เทคโนโลยีคอมพิวเตอร์ สำนักงาน)					✓					
2.11 เทคโนโลยีและศิลปะการประกอบอาหาร						✓				
<b>3. วิศวกรรมศาสตรบัณฑิต(วศ.บ.)</b>	<b>4</b>	-	-	4	-	-	-	-	-	
3.1 วิศวกรรมอุตสาหการ (วศ.บ.)				✓						
3.2 วิศวกรรมเครื่องกล (วศ.บ.)				✓						
3.3 วิศวกรรมพลังงาน (วศ.บ.)				✓						
3.4 วิศวกรรมสารสนเทศและการสื่อสาร (วศ.บ.)				✓						
<b>4. สถาปัตยกรรมศาสตรบัณฑิต(สถ.บ.)</b>	<b>1</b>	-	-	1	-	-	-	-	-	
4.1 สถาปัตยกรรมภายใน				✓						
<b>5. ศิลปศาสตรบัณฑิต(ศศ.บ.)</b>	<b>7</b>	-	-	-	-	-	7	-	-	
5.1 การพัฒนาชุมชน							✓			
5.2 ศิลปะและการออกแบบ							✓			
5.3 สารสนเทศศาสตร์และบรรณารักษศาสตร์							✓			
5.4 ภาษาอังกฤษธุรกิจ							✓			
5.5 อุตสาหกรรมการท่องเที่ยวและโรงแรม (แขนง วิชาการท่องเที่ยว แขนงวิชาการโรงแรม)							✓			
5.6 ภาษาจีน							✓			
5.7 อุตสาหกรรมการท่องเที่ยวและการบริการ ระหว่างประเทศ							✓			



หลักสูตร/สาขาวิชา		รวม	คณะ							
			คศ.	กษ.	วศท.	ทส.	วท.	มส.	วก.	พบ.
6.	รัฐประศาสนศาสตรบัณฑิต (รป.บ.)	2	-	-	-	-	-	2	-	-
6.1	รัฐประศาสนศาสตร์ แขนงการบริหารงานท้องถิ่น							✓		
6.2	รัฐประศาสนศาสตร์ แขนงวิชาการบริหารงานภาครัฐและเอกชน							✓		
7.	นิติศาสตรบัณฑิต(น.บ.)	1	-	-	-	-	-	1	-	-
7.1	นิติศาสตร์							✓		
8.	บัญชีบัณฑิต(บข.บ.)	1	-	-	-	-	-	-	1	-
8.1	การบัญชี								✓	
9.	บริหารธุรกิจบัณฑิต(บธ.บ.)	4	-	-	-	-	-	-	4	-
9.1	การบริหารธุรกิจ (การจัดการ)								✓	
9.2	การบริหารธุรกิจ (การตลาด)								✓	
9.3	การบริหารธุรกิจ (การจัดการทรัพยากรมนุษย์)								✓	
9.4	การจัดการสารสนเทศทางธุรกิจ (คอมพิวเตอร์ธุรกิจ)								✓	
10.	นิเทศศาสตรบัณฑิต(นศ.บ.)	1	-	-	-	-	-	-	1	-
10.1	นิเทศศาสตร์ (วิทยุกระจายเสียงและวิทยุ โทรทัศน์)								✓	
11.	พยาบาลศาสตรบัณฑิต(พย.บ.)	1	-	-	-	-	-	-	-	1
11.1	พยาบาลศาสตร์									✓
12.	แพทย์แผนไทยบัณฑิต(พท.บ.)	1	-	-	-	-	-	-	-	1
12.1	การแพทย์แผนไทย									✓
13.	สาธารณสุขศาสตรบัณฑิต(ส.บ.)	1	-	-	-	-	-	-	-	1
13.1	สาธารณสุขศาสตร์									✓
ระดับบัณฑิตศึกษา		8	4	0	1	0	0	2	1	0
14.	ประกาศนียบัตรบัณฑิตวิชาชีพครู	1	1	-	-	-	-	-	-	-
14.1	วิชาชีพครู		✓							
15.	ครุศาสตรมหาบัณฑิต(ค.ม.)	2	2	-	-	-	-	-	-	-
15.1	บริหารการศึกษา		✓							
15.2	หลักสูตรและการสอน		✓							
16.	วิศวกรรมศาสตรมหาบัณฑิต(วศ.ม.)	1	-	-	1	-	-	-	-	-
16.1	วิศวกรรมเครื่องกล				✓					
17.	ศิลปศาสตรมหาบัณฑิต(ศศ.ม.)	1	-	-	-	-	-	1	-	-
17.1	ยุทธศาสตร์เพื่อการพัฒนาที่ยั่งยืน							✓		

หลักสูตร/สาขาวิชา		รวม	คณะ							
			คศ.	กษ.	วศท.	ทส.	วท.	มส.	วก.	พบ.
18.	รัฐประศาสนศาสตรมหาบัณฑิต(รป.ม.)	1	-	-	-	-	-	1	-	-
18.1	รัฐประศาสนศาสตร์							✓		
19.	บริหารธุรกิจมหาบัณฑิต(บธ.ม.)	1	-	-	-	-	-	-	1	-
19.1	การบริหารธุรกิจ								✓	
20	ครุศาสตรดุษฎีบัณฑิต(ค.ด.)	1	1							
20.1	การบริหารการศึกษา		✓							
รวม		57	6	4	7	5	6	19	7	3





## ข้อมูลนักศึกษา

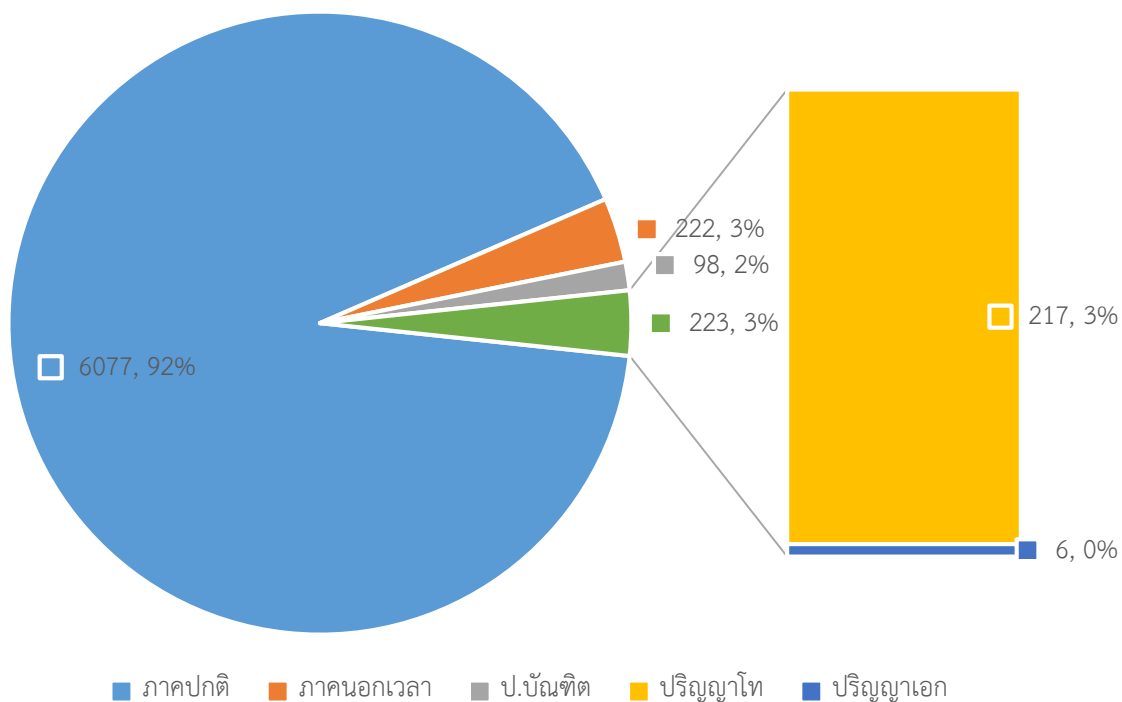
จำนวนนักศึกษาในปีการศึกษา 2565 จำแนกตามคณะวิชา โดยมีจำนวนนักศึกษาทั้งสิ้น 6,620 คน โดยในระดับปริญญาตรีภาคปกติ จำนวน 6,077 คน ภาคนอกเวลาปกติ จำนวน 222 คน ระดับประกาศนียบัตรบัณฑิต จำนวน 98 คน ระดับบัณฑิตศึกษาปริญญาโท จำนวน 217 คน ปริญญาเอก จำนวน 6 คน

### จำนวนนักศึกษาจำแนกตามคณะวิชา

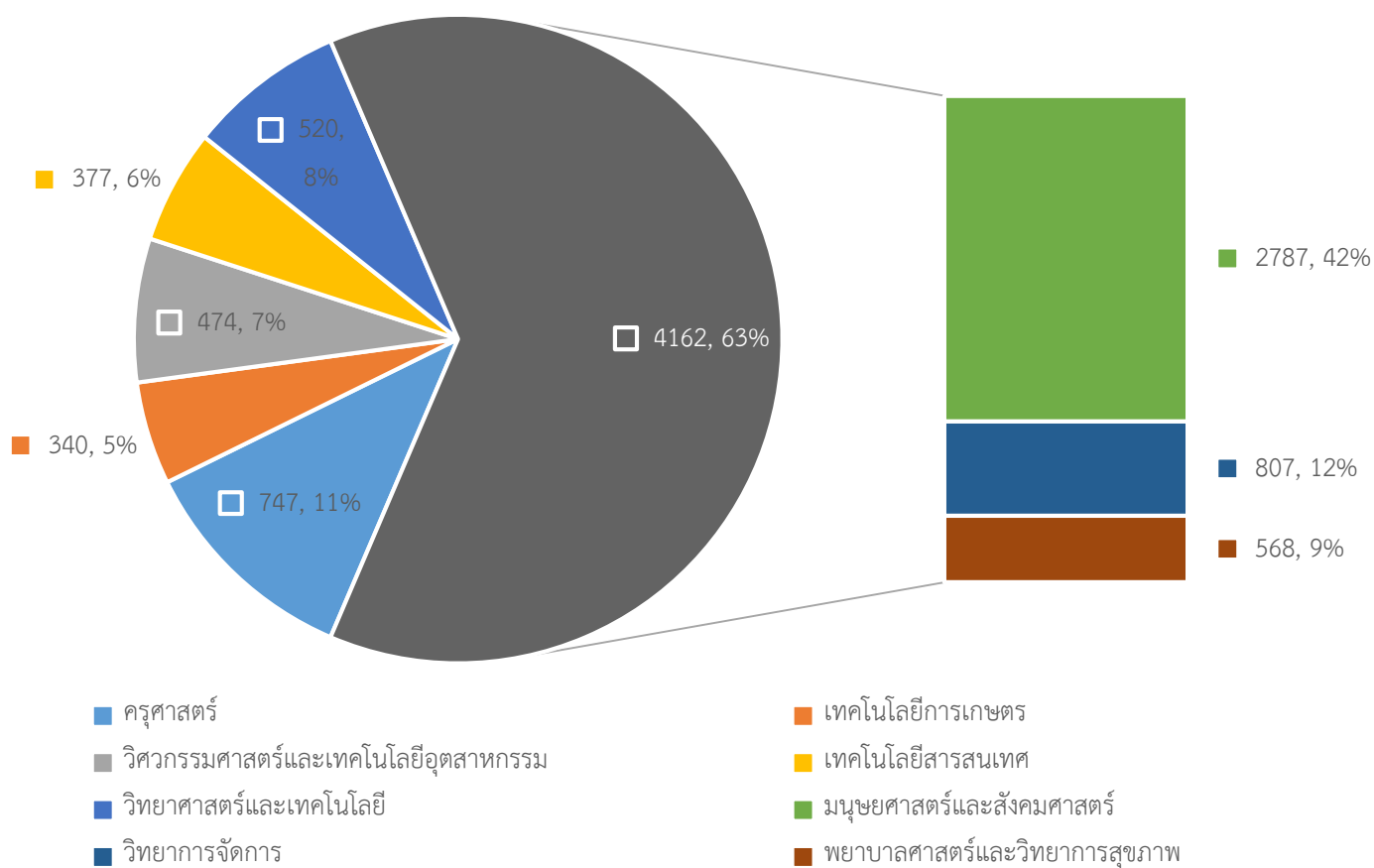
คณะ	ระดับปริญญาตรี		ระดับบัณฑิตศึกษา			รวม	ร้อยละ
	ปกติ	นอกเวลา	ป.บัณฑิต	ปริญญาโท	ปริญญาเอก		
ครุศาสตร์	470	0	98	173	6	747	11.28
เทคโนโลยีการเกษตร	340	0	-	-	-	340	5.14
วิศวกรรมศาสตร์และเทคโนโลยีอุตสาหกรรม	464	0	-	10	-	474	7.16
เทคโนโลยีสารสนเทศ	365	12	-	-	-	377	5.69
วิทยาศาสตร์และเทคโนโลยี	520	0	-	-	-	520	7.85
มนุษยศาสตร์และสังคมศาสตร์	2,639	114	-	34	-	2787	42.10
วิทยาการจัดการ	711	96	-	-	-	807	12.19
พยาบาลศาสตร์และวิทยาการสุขภาพ	568	0	-	-	-	568	8.58
รวม	6,077	222	98	217	6	6,620	100.00
รวมทั้งสิ้น		6,299			321		
ร้อยละ		95.15			4.85		



แผนภาพแสดงจำนวนและสัดส่วนนักศึกษา จำแนกตามระดับการศึกษา



แผนภาพแสดงจำนวนและสัดส่วนนักศึกษา จำแนกตามคณะวิชา



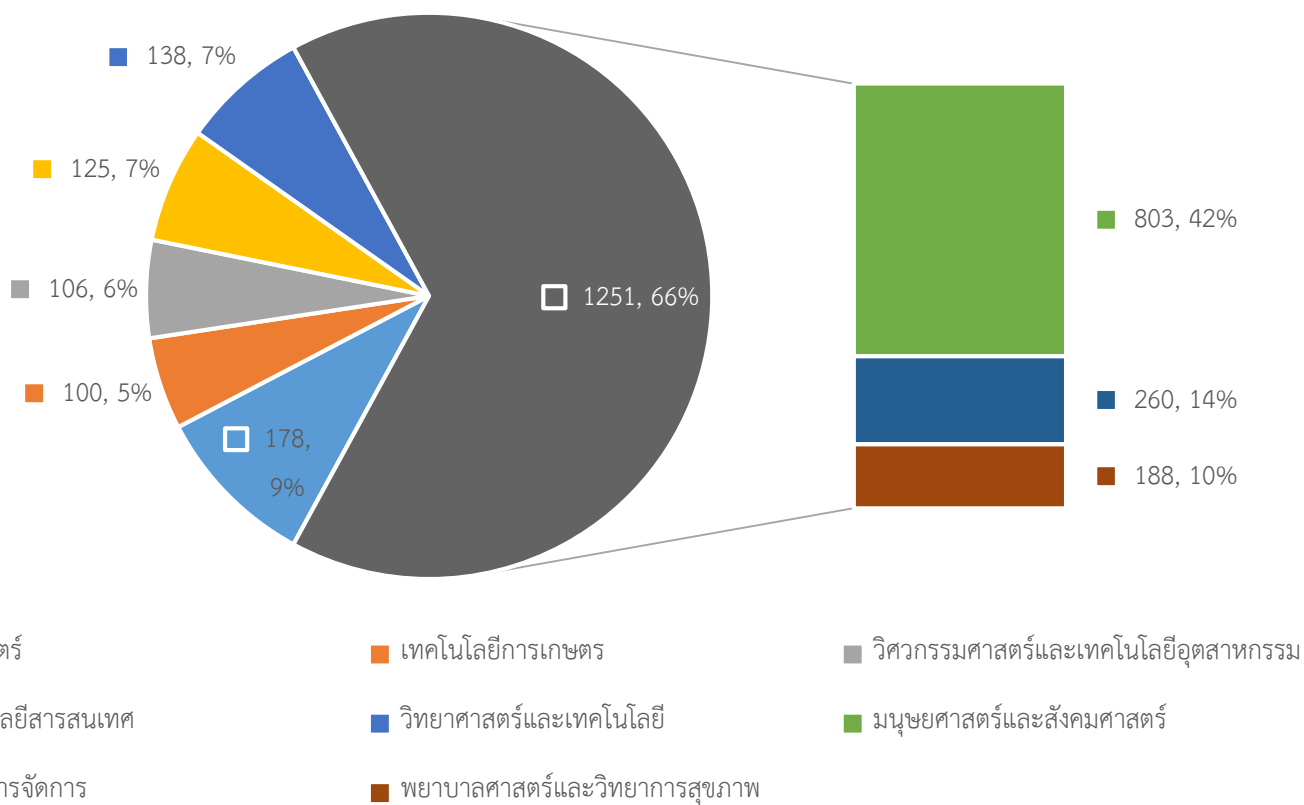


ตารางแสดงจำนวนนักศึกษาใหม่ ปีการศึกษา 2565 จำแนกตามคณะวิชาและระดับการศึกษา

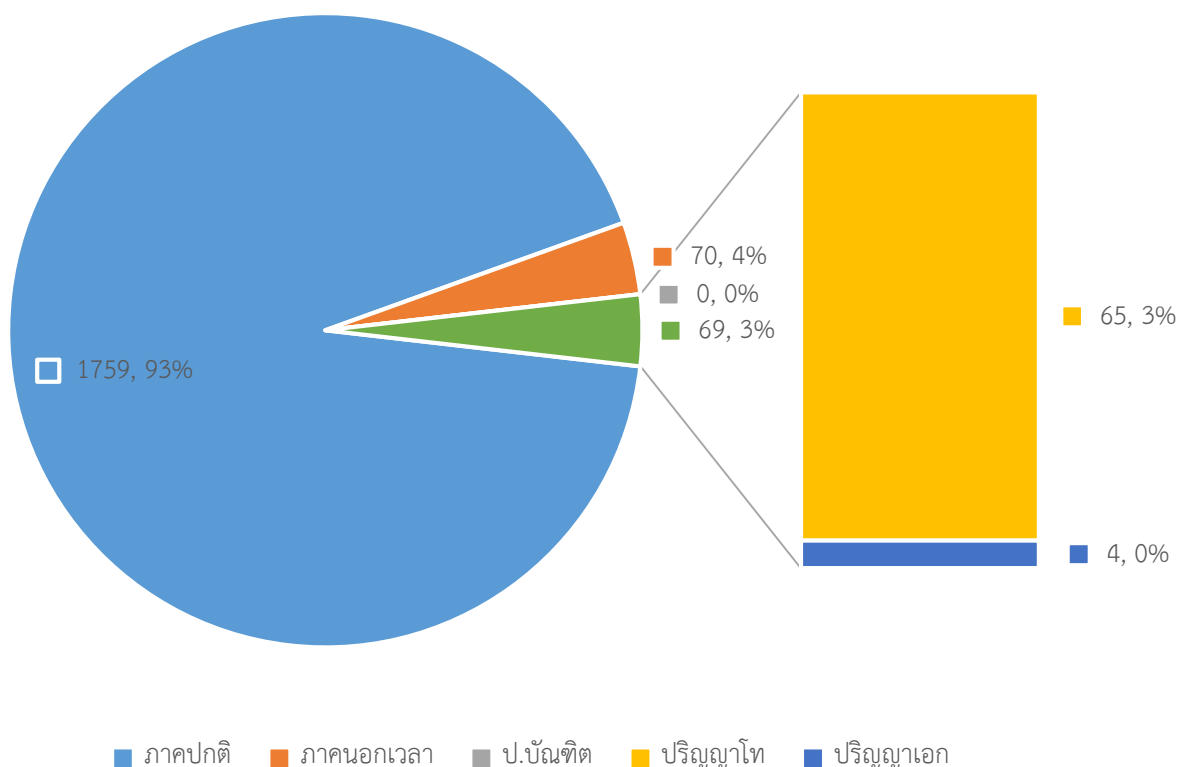
คณะ	ระดับปริญญาตรี		ระดับบัณฑิตศึกษา			รวม	ร้อยละ
	ปกติ	นอกเวลา	ป.บัณฑิต*	ปริญญาโท	ปริญญาเอก		
ครุศาสตร์	121	-	-	53	4	178	9.38
เทคโนโลยีการเกษตร	100	-	-	-	-	100	5.27
วิศวกรรมศาสตร์และเทคโนโลยี อุตสาหกรรม	106	-	-	-	-	106	5.58
เทคโนโลยีสารสนเทศ	125	-	-	-	-	125	6.59
วิทยาศาสตร์และเทคโนโลยี	138	-	-	-	-	138	7.27
มนุษยศาสตร์และสังคมศาสตร์	759	37	-	7	-	803	42.31
วิทยาการจัดการ	222	33	-	5	-	260	13.70
พยาบาลศาสตร์และวิทยาการสุขภาพ	188	-	-	-	-	188	9.91
รวม	1,759	70	-	65	4	1,898	100.00
รวมทั้งสิ้น		1,829			69		
ร้อยละ		96.36			3.64		



### แผนภาพแสดงจำนวนนักศึกษาใหม่จำแนกตามคณะวิชา



### แผนภาพแสดงจำนวนและสัดส่วนนักศึกษาใหม่จำแนกตามประเภท



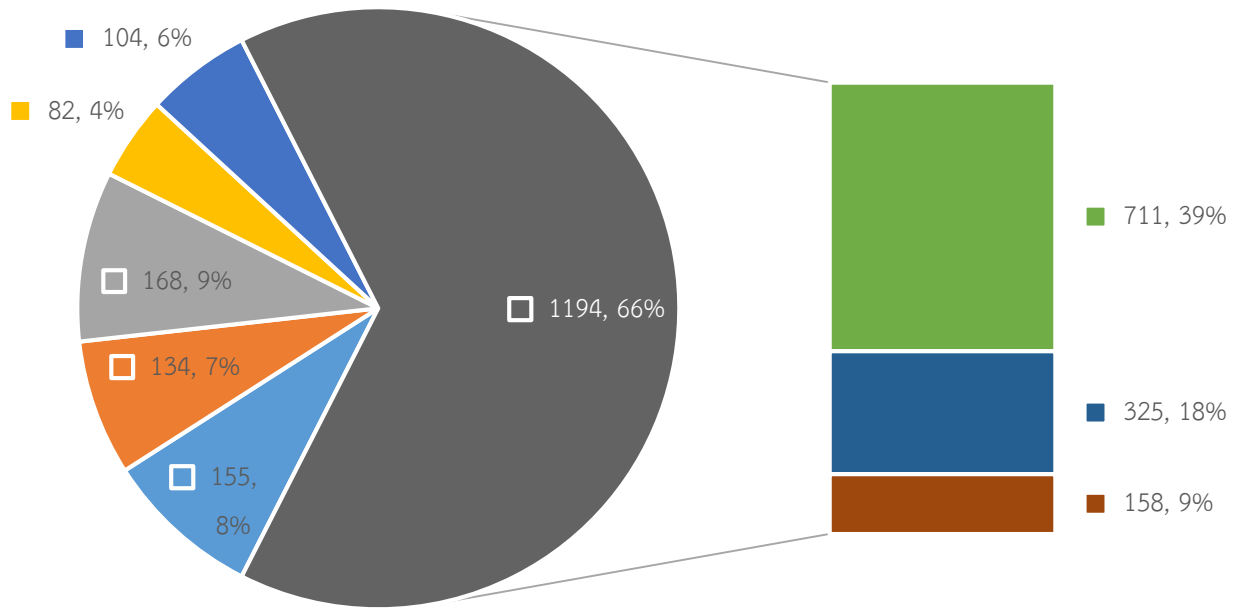
## ผู้สำเร็จการศึกษา

จำนวนผู้สำเร็จการศึกษาในปีการศึกษา 2564 มีจำนวนทั้งสิ้น 1,837 คน โดยในระดับปริญญาตรีภาคปกติ จำนวน 1,677 คน ภาคนอกเวลาปกติ จำนวน 126 คน ระดับบัณฑิตศึกษาปริญญาโท จำนวน 34 คน

คณะ	ระดับปริญญาตรี		ระดับบัณฑิตศึกษา		รวม
	ภาคปกติ	ภาคนอกเวลา	ป.โท	ป.เอก	
1. คณะครุศาสตร์	134		21		155
2. คณะเทคโนโลยีการเกษตร	134				134
3. คณะวิทยาศาสตร์และเทคโนโลยี	168				168
4. คณะวิศวกรรมศาสตร์และเทคโนโลยี	81	1			82
5. คณะเทคโนโลยีสารสนเทศ	104				104
6. คณะมนุษยศาสตร์และสังคมศาสตร์	635	66	10		711
7. คณะวิทยาการจัดการ	270	52	3		325
8. คณะพยาบาลศาสตร์และวิทยาการสุขภาพ	151	7			158
รวม	1,677	126	34	0	1,837

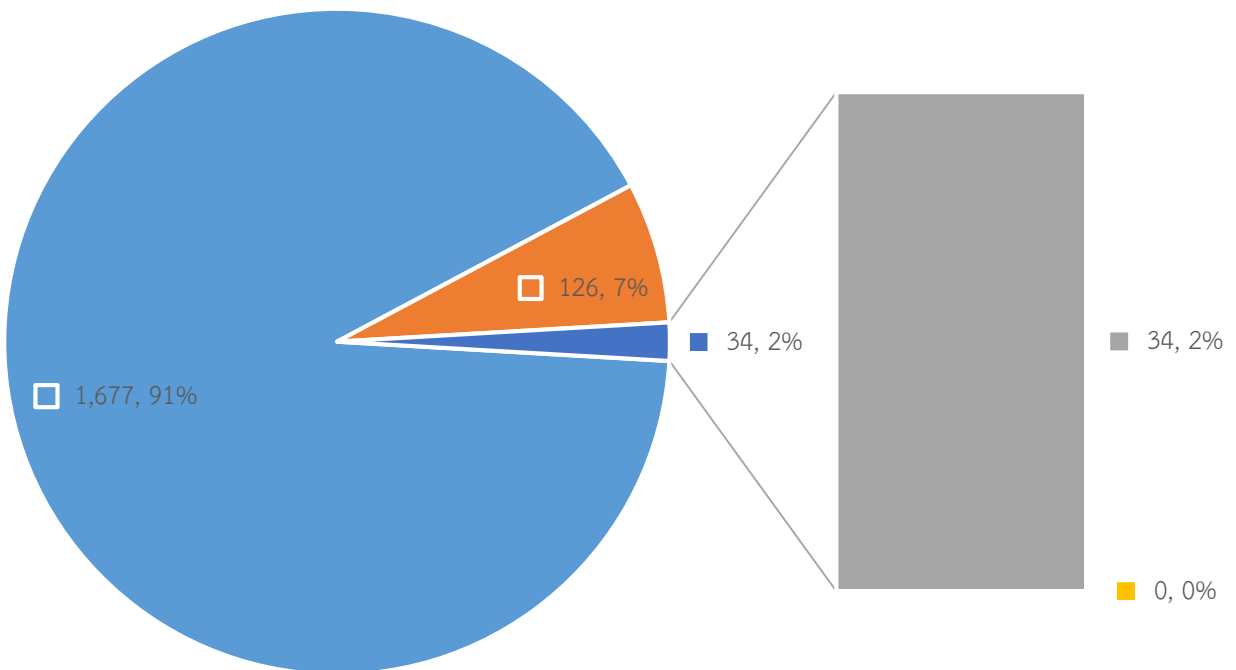


แผนภาพแสดงจำนวนและสัดส่วนผู้สำเร็จการศึกษา ปีการศึกษา 2564 จำแนกตามคณะวิชา



- 1. คณะครุศาสตร์
- 2. คณะเทคโนโลยีการเกษตร
- 3. คณะวิทยาศาสตร์และเทคโนโลยี
- 4. คณะวิศวกรรมศาสตร์และเทคโนโลยี
- 5. คณะเทคโนโลยีสารสนเทศ
- 6. คณะมนุษยศาสตร์และสังคมศาสตร์
- 7. คณะวิทยาการการจัดการ
- 8. คณะพยาบาลศาสตร์และวิทยาการสุขภาพ

แผนภาพแสดงจำนวนผู้สำเร็จการศึกษา ปีการศึกษา 2564 จำแนกตามระดับการศึกษา



- ภาคปกติ
- ภาคนอกเวลา
- ป.โท
- ป.เอก



## ข้อมูลบุคลากร

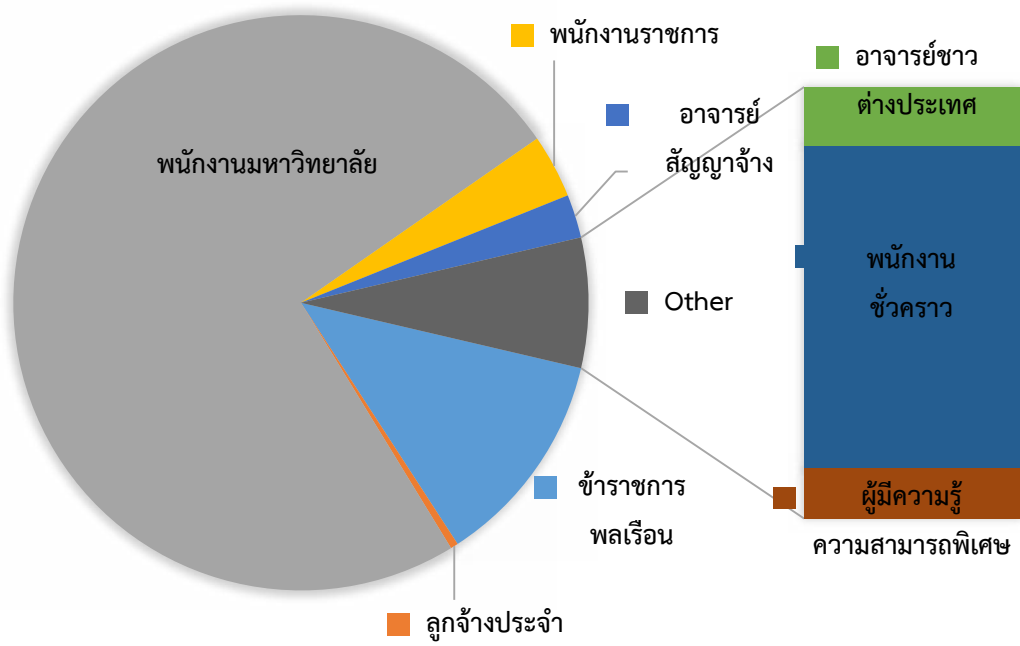
ในปีงบประมาณ พ.ศ. 2565 มหาวิทยาลัยราชภัฏเพชรบุรีมีบุคลากรจำนวนทั้งสิ้น 698 คน แบ่งเป็น อาจารย์ประจำ 74 คน พนักงานมหาวิทยาลัยสายวิชาการ 294 คน พนักงานมหาวิทยาลัยสายสนับสนุน 223 คน พนักงานราชการ 25 คน ข้าราชการพลเรือน 11 คน ลูกจ้างประจำ 3 คน พนักงานชั่วคราว 38 คน (ฐานข้อมูลบุคลากร มหาวิทยาลัยราชภัฏเพชรบุรี ข้อมูล ณ วันที่ 11 สิงหาคม 2565)

ตารางแสดงจำนวนบุคลากรจำแนกตามประเภทและหน่วยงาน

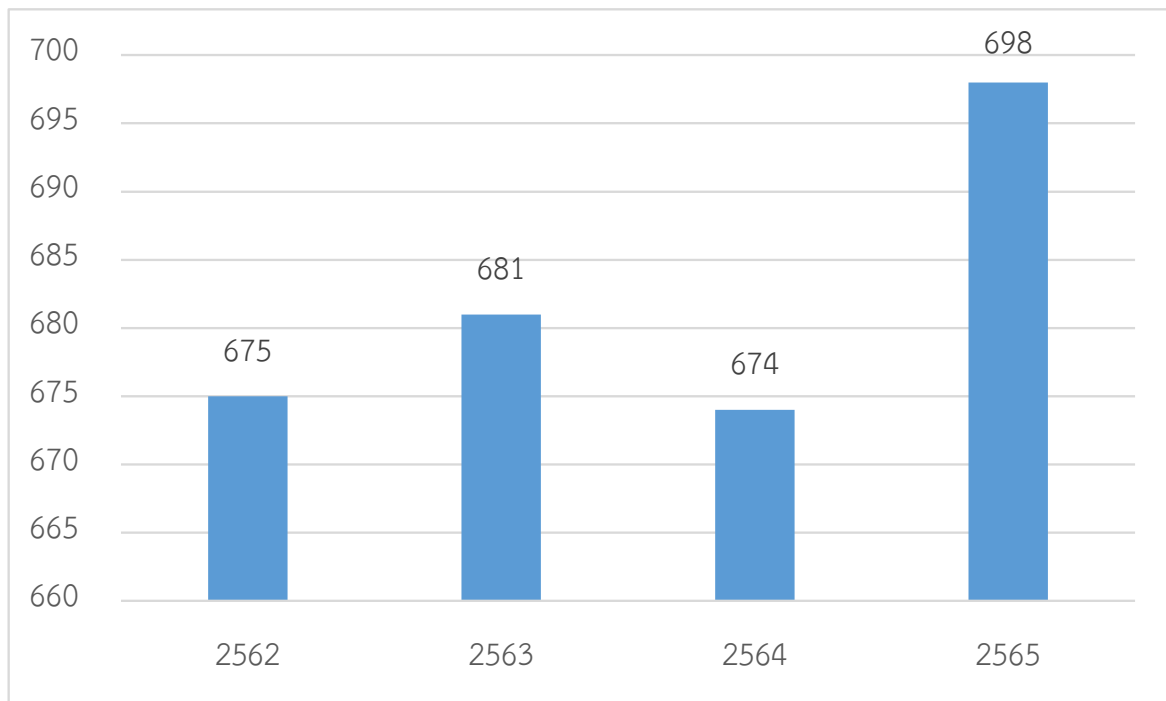
ประเภทบุคลากร	ปีงบประมาณ (คน)			
	2562	2563	2564	2565
1. ข้าราชการพลเรือน	102	97	90	85
1.1 ข้าราชการพลเรือนสายผู้สอน	90	85	78	74
1.2 ข้าราชการพลเรือนสายสนับสนุน	12	12	12	11
2. ลูกจ้างประจำ	10	5	4	3
3. พนักงานมหาวิทยาลัย	488	483	504	517
3.1 พนักงานมหาวิทยาลัยสายผู้สอน	290	283	294	294
3.2 พนักงานมหาวิทยาลัยสายสนับสนุน	198	200	210	223
4. พนักงานราชการ	22	28	26	25
5. อาจารย์สัญญาจ้าง	16	10	11	17
6. อาจารย์ชาวต่างประเทศ	6	7	6	7
7. พนักงานชั่วคราว	19	44	25	38
8. ผู้มีความรู้ความสามารถพิเศษ	12	7	8	6
<b>รวมทั้งสิ้น</b>	<b>675</b>	<b>681</b>	<b>674</b>	<b>698</b>



แผนภาพแสดงจำนวนและสัดส่วนจำแนกตามประเภทของบุคลากร ปีงบประมาณ พ.ศ. 2565



แผนภาพแสดงจำนวนบุคลากร ระหว่างปีงบประมาณ พ.ศ. 2562-2565



## ข้อมูลอาคารสถานที่

ในปีการศึกษา 2565 มหาวิทยาลัยราชภัฏเพชรบุรีมีอาคารทั้งสิ้น 40 อาคาร เป็นอาคารเรียนและปฏิบัติการ จำนวน 26 หลัง นอกจากนี้ยังมีอาคารประกอบ และอาคารอื่นๆ ดังตารางต่อไปนี้

ตารางแสดงข้อมูลอาคารเรียนและปฏิบัติการ และอาคารประกอบ

ที่	ชื่ออาคาร	ลักษณะ	จำนวนห้อง/พื้นที่อาคาร(ตารางเมตร)							รวม	
			ห้องเรียน	ห้องปฏิบัติการ	ห้องพักอาจารย์	สำนักงาน	ห้องประชุม	ห้องน้ำ	อื่นๆ	จำนวนห้อง	พื้นที่
<b>1</b>	<b>คณะครุศาสตร์</b>		20	23	6	6	4	5	59	129	8,397
1.1	อาคาร 9	คสล 3 ชั้น	8	4	2	2	2	6	-	24	1,334
1.2	อาคารศูนย์พัฒนาวิชาชีพครู*	คสล 7 ชั้น	12	19	4	4	2	5	59	105	7,063
<b>2</b>	<b>คณะมนุษยศาสตร์และสังคมศาสตร์</b>		55	49	20	8	6	59	34	231	28912
2.1	อาคาร 1	คสล 3 ชั้น	10	3	7	1	1	8	-	30	2,893
2.2	อาคารดนตรี	คสล 2 ชั้น	5	2	2	-	-	2	-	11	524
2.3	อาคารศิลปะ	คสล 2 ชั้น	8	-	1	-	-	6	-	15	1,058
2.4	อาคารคณะมนุษยศาสตร์ฯ	คสล 7 ชั้น	5	24	10	2	3	31	8	83	10,515
2.5	อาคารเรียนและปฏิบัติการศิลปกรรม	คสล 8 ชั้น	27	20	-	5	2	12	26	92	13,922
<b>3</b>	<b>คณะวิศวกรรมศาสตร์และเทคโนโลยีอุตสาหกรรม</b>		39	62	24	2	3	27	25	182	14,832
3.1	อาคาร 16 (คณะเทคโนโลยีอุตสาหกรรม)	คสล 5 ชั้น	15	16	10	2	3	12	1	59	7,086
3.1	อาคารเทคโนโลยีก่อสร้าง	คสล 1 ชั้น	5	5	1	-	-	1	1	13	296
3.3	อาคารเทคโนโลยีไฟฟ้า	คสล 1 ชั้น	3	3	1	-	-	1	1	9	156
3.4	อาคารการจัดการเทคโนโลยีอุตสาหกรรม	คสล 1 ชั้น	2	2	2	-	-	1	1	8	76
3.5	อาคารวิศวกรรมเครื่องกล	คสล 2 ชั้น	14	14	7	-	-	6	1	42	3,688
3.6	อาคาร 28 อาคารปฏิบัติการทางวิศวกรรมศาสตร์และเทคโนโลยี	คสล 5 ชั้น	-	22	3	-	-	6	20	51	3,530
<b>4</b>	<b>คณะเทคโนโลยีการเกษตร</b>		14	14	12	3	3	25	41	112	13,270
4.1	อาคารนวกเกษตร	คสล 2 ชั้น	1	3	3	1	1	6	-	15	608
4.2	อาคารเทคโนโลยีการอาหาร	คสล 1 ชั้น	1	7	-	-	-	2	-	10	528

ที่	ชื่ออาคาร	ลักษณะ	จำนวนห้อง/พื้นที่อาคาร(ตารางเมตร)							รวม	
			ห้องเรียน	ห้องปฏิบัติการ	ห้องพักอาจารย์	สำนักงาน	ห้องประชุม	ห้องน้ำ	อื่นๆ	จำนวนห้อง	พื้นที่
4.3	อาคารเพาะเลี้ยงสัตว์น้ำ	คสล 1 ชั้น	1	-	-	-	-	2	1	4	301
4.4	อาคารปฏิบัติการเพลงตอง	คสล 1 ชั้น	1	-	-	-	-	-	1	2	315
4.5	อาคาร 19 (คณะเทคโนโลยีเกษตร)	คสล 5 ชั้น	10	4	9	2	2	15	39	81	11,518
5	คณะวิทยาการจัดการ		14	9	17	1	3	16	1	61	6,365
5.1	อาคาร 18 (คณะวิทยาการจัดการ)	คสล 8 ชั้น	14	9	17	1	3	16	1	61	6,365
6	คณะวิทยาศาสตร์และเทคโนโลยี		28	50	25	2	5	28	5	143	9,770
6.1	อาคาร 4 (คณะวิทยาศาสตร์ฯ)	คสล. 3 ชั้น	8	-	5	1	2	4	1	21	2,240
6.2	อาคาร 7A	คสล. 3 ชั้น	3	7	3	1	-	6	1	21	1,180
6.3	อาคาร 7B	คสล. 2 ชั้น	6	3	4	-	1	-	1	15	1,008
6.4	อาคารคหกรรม	คสล. 2 ชั้น	3	2	1	-	-	2	1	9	653
6.5	อาคารศูนย์วิทยาศาสตร์และวิทยาศาสตร์ประยุกต์	คสล. 4 ชั้น	8	38	12	-	2	16	1	77	4,689
7	คณะเทคโนโลยีสารสนเทศ		30	12	37	4	7	39	51	180	10,324
7.1	อาคาร 3(คณะเทคโนโลยีสารสนเทศ)	คสล. 3 ชั้น	11	6	9	1	3	11	1	42	2,614
7.2	อาคาร 5	คสล. 2 ชั้น	2	-	2	-	2	2	1	9	1,344
7.3	อาคาร 26 อาคารราชพฤกษ์	คสล. 6 ชั้น	17	6	26	3	2	26	49	129	6,366
8	คณะพยาบาลศาสตร์และวิทยาการสุขภาพ		23	32	23	9	6	33	85	211	18,843
8.1	อาคาร 8	คสล. 3 ชั้น	7	3	1	1	1	4	-	17	1,094
8.2	อาคาร 2 (ศูนย์สาธิตและบริการการแพทย์แผนไทย)	คสล 3 ชั้น	6	5	10	1	-	7	1	30	2,935
8.3	อาคาร 29 อาคารเรียนและปฏิบัติการวิทยาศาสตร์	คสล 7 ชั้น	10	24	12	7	5	22	84	164	14,814
9	โรงเรียนสาธิต		14	0	4	0	2	16	1	37	3426
9.1	อาคาร 11	คสล. 4 ชั้น	14	-	4	-	2	16	1	37	3,426
10	สำนักวิทยบริการฯ		11	38	9	2	13	29	3	105	14,474
10.1	อาคาร 6 (อาคารหอสมุดเก่า)	คสล. 2 ชั้น	-	11	2	-	1	3	1	18	3,604
10.2	อาคาร 17 (ศูนย์ภาษาฯ)	คสล 4 ชั้น	11	6	6	1	10	8	1	43	3,944
10.3	อาคาร 13 สำนักวิทยบริการ	คสล. 6 ชั้น	-	21	1	1	2	18	1	44	6,926



## ข้อมูลอาคารสถานที่

ที่	ชื่ออาคาร	ลักษณะ	จำนวนห้อง/พื้นที่อาคาร(ตารางเมตร)							รวม	
			ห้องเรียน	ห้องปฏิบัติการ	ห้องพักอาจารย์	สำนักงาน	ห้องประชุม	ห้องน้ำ	อื่นๆ	จำนวนห้อง	พื้นที่
11	ส่วนกลาง		43	48	4	17	14	81	111	318	45,211
11.1	อาคาร 14 (อาคารวิทยาลัยการศึกษาศรีนครินทร์)	คสล. 10 ชั้น	26	1	-	8	7	37	1	80	9,480
11.2	อาคาร 25 ศูนย์การเรียนรู้	คสล. 7 ชั้น	14	7	-	1	2	21	22	67	8,683
11.3	อาคารอเนกประสงค์ฯ	คสล. 2 ชั้น	3	2	-	7	1	8	4	25	11,010
11.4	ยิมเนเซียม 2 (โรงเบต)	คสล. 1 ชั้น	-	1	-	1	-	2	2	6	980
11.5	อาคาร 27 โรงเรียนการอาหารนานาชาติเพชรบุรี	คสล. 6 ชั้น	-	18	4	-	2	11	38	73	3,375
11.6	อาคารศูนย์ปฏิบัติการโรงแรมและการท่องเที่ยว*	คสล. 5 ชั้น	-	19	-	-	2	2	44	67	11,683
รวมพื้นที่ทั้งหมด 40 อาคาร			291	337	181	54	66	364	416	1709	173,824







ศูนย์เรียนรู้การเกษตร  
ตามปรัชญาเศรษฐกิจพอเพียง  
มหาวิทยาลัยราชภัฏเพชรบุรี

1. ปลูกพืชผักสวนครัว
2. แปรรูปผลิตภัณฑ์

พัฒนาเมล็ด  
ปราดอล

จากเมล็ดพันธุ์  
ตามผลิตภัณฑ์:

50%



umesco

World Heritage Site of Intangible Cultural Heritage

ประเพณีการแข่งเรือยาว

5K DAY RUNNERS

F 30-005

Palmyra Syrup

Palmyra Syrup

Palmyra Syrup

Staff members in green and purple aprons standing in a line.

Man in yellow shirt presenting at a seminar.

Man in yellow shirt speaking into a microphone.

Large group of people seated at tables in a hall.

Man in green shirt with 'PETCHABURI RUNNING PUBLIC CLUB' on the back.

Man in purple shirt sitting and smiling.

Blue motorized cart or machine.

Man in green shirt with 'PETCHABURI RUNNING PUBLIC CLUB' on the back.

Man in white shirt speaking to a group.

Man in black shirt speaking at a podium.

Group of people standing in a line.

Group of people seated at a table.

Man in red shirt speaking.

Large group photo of staff members on a red carpet.



กองนโยบายและแผน  
มหาวิทยาลัยราชภัฏเพชรบุรี

Division of Policy and Planning  
Phetchaburi Rajabhat University

