



สารสุมทศ

มหาวิทยาลัยราชภัฏเพชรบุรี
ปีการศึกษา 2562

สารสนเทศ

ประจำปีการศึกษา 2562



ปรัชญา

คุณธรรมนำความรู้ มุ่งสู่สากล

ปณิธาน

“พลังปัญญาของท้องถิ่น”

วิสัยทัศน์

“ภายในปี 2564 จะเป็นมหาวิทยาลัยชั้นนำด้านอาหาร การท่องเที่ยว และ
พัฒนาองค์ความรู้ด้วยศาสตร์พระราชาเพื่อพัฒนาท้องถิ่น”

พันธกิจ

1. ผลิตบัณฑิต ตามอัตลักษณ์ของมหาวิทยาลัย มีคุณภาพ มีทัศนคติที่ดี มีคุณธรรมนำ
ความรู้ เป็นพลเมืองดีในสังคม มีความรักและผูกพันต่อท้องถิ่น ส่งเสริมการเรียนรู้ตลอดชีวิต
โดยคำนึงถึงหลักกระจายโอกาสทางการศึกษาอย่างเท่าเทียม
2. เสริมสร้างความเข้มแข็งของวิชาชีพครู ผลิตและพัฒนาครูและบุคลากรทางการ
ศึกษา ให้มีคุณภาพและมาตรฐานที่เหมาะสมกับการเป็นวิชาชีพชั้นสูง
3. วิจัยสร้างองค์ความรู้และนวัตกรรม มุ่งเน้นการบูรณาการเพื่อประโยชน์ในการ
พัฒนาท้องถิ่นและประเทศอย่างแท้จริงเป็นรูปธรรม แก้ปัญหาเชิงพื้นที่
4. น้อมนำแนวพระราชดำริเพื่อถ่ายทอดองค์ความรู้ เทคโนโลยี นวัตกรรมเพื่อพัฒนา
ท้องถิ่นและให้บริการวิชาการ โดยร่วมมือกับทุกภาคส่วนเพื่อตอบสนองความต้องการของ
ชุมชน สังคม ประเทศชาติ และเผยแพร่สู่สากล
5. เพิ่มประสิทธิภาพการบริหารจัดการร่วมสมัยตามหลักธรรมาภิบาลด้วยการน้อมนำ
หลักปรัชญาของเศรษฐกิจพอเพียง
ปรัชญาเศรษฐกิจพอเพียง

บทสรุปสำหรับผู้บริหาร

1. สถานศึกษา

มหาวิทยาลัยราชภัฏเพชรบุรีเริ่มก่อตั้งครั้งแรกที่ตำบลอู่เรือ จังหวัดราชบุรี จากการเป็นโรงเรียนฝึกหัดครูกสิกรรม เมื่อวันที่ 27 มีนาคม พ.ศ.2468 และมีวิวัฒนาการเรื่อยมาในปี พ.ศ. 2547 ได้มีพระบรมราชโองการโปรดเกล้าฯ ยกฐานะเป็นมหาวิทยาลัยราชภัฏเพชรบุรี ตามพระราชบัญญัติมหาวิทยาลัยราชภัฏ พ.ศ. 2547 คณะวิชาในสังกัดจำนวน 8 คณะ ได้แก่ คณะครุศาสตร์ คณะมนุษยศาสตร์และสังคมศาสตร์ คณะวิทยาการจัดการ คณะวิทยาศาสตร์และเทคโนโลยี คณะเทคโนโลยีการเกษตร คณะวิศวกรรมศาสตร์และเทคโนโลยีอุตสาหกรรม คณะเทคโนโลยีสารสนเทศ และคณะพยาบาลศาสตร์

2. การจัดการศึกษา

ในปีการศึกษา 2562 มหาวิทยาลัยราชภัฏเพชรบุรี จัดการเรียนการสอนเป็น 4 ระดับการศึกษา คือ ปริญญาตรี ปริญญาโท ปริญญาเอก และประกาศนียบัตรบัณฑิต ใน 19 หลักสูตร คือ 1) ครุศาสตร์บัณฑิต (ค.บ.) 2) วิทยาศาสตร์บัณฑิต (วท.บ.) 3) ศิลปศาสตรบัณฑิต (ศศ.บ.) 4) บริหารธุรกิจบัณฑิต (บธ.บ.) 5) นิติศาสตรบัณฑิต (น.บ.) 6) วิศวกรรมศาสตรบัณฑิต (วศ.บ.) 7) รัฐประศาสนศาสตรบัณฑิต (รป.บ.) 8) บัญชีบัณฑิต (บช.บ.) 9) พยาบาลศาสตรบัณฑิต (พย.บ.) 10) แพทย์แผนไทยบัณฑิต (พท.บ.) 11) นิเทศศาสตรบัณฑิต (นศ.บ.) 12) สถาปัตยกรรมศาสตรบัณฑิต (สธ.บ.) 13) สาธารณสุขศาสตรบัณฑิต(ส.บ.) 14) ประกาศนียบัตรบัณฑิต (ป.บัณฑิต) 15) ครุศาสตรมหาบัณฑิต (ค.ม.) 16) ศิลปศาสตรมหาบัณฑิต (ศศ.ม.) 17) รัฐประศาสนศาสตรมหาบัณฑิต (รป.ม.) 18) วิทยาศาสตร์มหาบัณฑิต (วท.ม.) และ 19) วิศวกรรมศาสตรมหาบัณฑิต (วศ.ม.)

3. นักศึกษา

ในปีการศึกษา 2562 มีนักศึกษาทั้งหมด 11,283 คน ระดับปริญญาตรี ภาคปกติ 10,413 คน ภาคนอกเวลา 615 คน ระดับบัณฑิตศึกษา ป.บัณฑิต 94 คน ป.โท 154 คน ป.เอก 7 คน เป็นนักศึกษาใหม่ จำนวน 2,849 คน ระดับปริญญาตรี ภาคปกติ 2,700 คน ระดับบัณฑิตศึกษา 49 คน มีผู้สำเร็จการศึกษาในปีการศึกษา 2560 จำนวน 2,241 คน ระดับปริญญาตรี ภาคปกติ 1,888 คน นอกเวลา 15 คน ระดับบัณฑิตศึกษา ป.บัณฑิต 73 คน ป.โท 39 คน ป.เอก 3 คน

4. บุคลากร

มีจำนวนบุคลากรทั้งสิ้น 692 คน แบ่งเป็นสายวิชาการจำนวน 436 คน สายสนับสนุน จำนวน 256 คน

5. งบประมาณ

ในปีงบประมาณ พ.ศ. 2561 ได้รับการจัดสรรเงินงบประมาณแผ่นดินและงบประมาณรายได้ จำนวน 728,789,977 บาท แบ่งเป็นงบประมาณแผ่นดิน 575,732,000 บาท และงบประมาณเงินรายได้ 176,833,176 บาท



๙๐ ปี มหาวิทยาลัยราชภัฏ

เพชรบุรี

90th ANNIVERSARY
of Phetchaburi Rajabhat University

สารบัญ

ปรัชญา ปณิธาน วิสัยทัศน์ พันธกิจ	2
บทสรุปผู้บริหาร	3
สารบัญ	4
ประวัติและพัฒนาการของมหาวิทยาลัย	5
โครงสร้างมหาวิทยาลัยราชภัฏเพชรบุรี	12
ประเด็นยุทธศาสตร์/กลยุทธ์มหาวิทยาลัย	12
งบประมาณ	20
หลักสูตรที่เปิดสอน	23
ข้อมูลนักศึกษา	27
ผู้สำเร็จการศึกษา	31
ภาวะการมีงานทำบัณฑิต	33
ความพึงพอใจผู้ใช้บัณฑิต	34
ข้อมูลบุคลากร	36
ข้อมูลอาคารสถานที่	38



ประวัติและพัฒนาการของมหาวิทยาลัย

มหาวิทยาลัยราชภัฏเพชรบุรี เป็นสถาบันการศึกษาเก่าแก่มีการพัฒนาอย่างต่อเนื่องมาจนถึงปัจจุบันเป็นเวลากว่า 90 ปี โดยเริ่มมีหลักฐานการก่อตั้งครั้งแรกที่ตำบลอู่เรือ จังหวัดราชบุรี จากการเป็นโรงเรียนฝึกหัดครู กสิกรรมประจำจังหวัดราชบุรี ในปี พ.ศ. 2469 ต่อมาจึงได้มีหลักฐานยืนยันว่าได้ก่อตั้งเมื่อวันที่ 27 มีนาคม พ.ศ. 2468 ณ พื้นที่วัดท่าโค (ร้าง) ริมฝั่งน้ำแม่กลอง ตำบลอู่เรือ จังหวัดราชบุรี จากนั้นจึงมีวิวัฒนาการตามลำดับดังนี้

พ.ศ.2470 ย้ายมาอยู่ในเขตพระราชวัง พระรามราชนิเวศน์ (วังบ้านปืน) ตำบลบ้านหม้อ อำเภอเมือง จังหวัดเพชรบุรี และรับนักศึกษาเข้าฝึกหัดตั้งแต่วันที่ 1 เมษายน พ.ศ. 2470

พ.ศ.2476 ยกฐานะขึ้นเป็นโรงเรียนฝึกหัดครูมูลและเปลี่ยนชื่อเป็นโรงเรียนฝึกหัดครู ประกาศนียบัตร จังหวัดเพชรบุรี ในปีต่อมา

พ.ศ.2481 ย้ายสถานที่ไปตั้งบริเวณวัดเกต ตำบลท่าราบ อำเภอเมือง จังหวัดเพชรบุรี

พ.ศ.2485 เปิดสอนนักเรียนฝึกหัดครูประถมศึกษาและเปลี่ยนชื่อเป็นโรงเรียนฝึกหัดครูมูล เพชรบุรี

พ.ศ.2491 ยกเลิกหลักสูตรครูประถมศึกษา และเปลี่ยนชื่อเป็นโรงเรียนฝึกหัดครูเพชรบุรี

พ.ศ.2506 ย้ายมาตั้งอยู่ที่ตำบลนาวัง อำเภอเมือง จังหวัดเพชรบุรี บนเนื้อที่ 200 ไร่เศษ ซึ่งเป็นสถานที่ตั้งปัจจุบัน

พ.ศ.2512 เปิดสอนในระดับประกาศนียบัตรวิชาการศึกษาชั้นสูง และยกฐานะเป็น วิทยาลัยครูเพชรบุรี เมื่อวันที่ 1 พฤษภาคม

พ.ศ.2519 ยกฐานะขึ้นเป็นสถาบันอุดมศึกษา ตามพระราชบัญญัติวิทยาลัยครู พ.ศ. 2518

พ.ศ.2535 พระบาทสมเด็จพระเจ้าอยู่หัว ภูมิพลอดุลยเดชฯ ทรงพระราชทานนาม “สถาบันราชภัฏ” เมื่อวันที่ 14 กุมภาพันธ์

พ.ศ. 2538 ยกฐานะเป็นสถาบันราชภัฏเพชรบุรี ตามพระราชบัญญัติสถาบันราชภัฏ พ.ศ.2538

พ.ศ. 2547 พระบาทสมเด็จพระเจ้าอยู่หัวภูมิพลอดุลยเดชฯ มีพระบรมราชโองการโปรดเกล้าฯ ยกฐานะเป็นมหาวิทยาลัยราชภัฏเพชรบุรี ตามพระราชบัญญัติมหาวิทยาลัยราชภัฏ พ.ศ. 2547

พ.ศ. 2548 เปิดสอนระดับบัณฑิตศึกษา ในสาขาหลักสูตรและการสอน สาขาวิทยาศาสตร์ศึกษา สาขาบริหารธุรกิจ และสาขาเทคโนโลยีสารสนเทศ เปิดสอนระดับปริญญาตรี สาขานิติศาสตร์

พ.ศ. 2550 เปิดสอนระดับปริญญาตรี 60 สาขาวิชา ปริญญาโท 13 สาขาวิชา และปริญญาเอก 3 สาขาวิชา

พ.ศ. 2551 เปิดสอนระดับปริญญาตรี 60 สาขาวิชา ระดับปริญญาโท 13 สาขาวิชา และระดับปริญญาเอก 3 สาขาวิชา โดยมีโครงการความร่วมมือกับสถาบันอุดมศึกษาต่างประเทศ โดยการแลกเปลี่ยนนักศึกษา กับมหาวิทยาลัยชนชาติกวางสี วิทยาลัยภาษาต่างประเทศตงฟาง วิทยาลัยธุรกิจการค้าระหว่างประเทศกวางสี และมหาวิทยาลัยชนชาติยูนนาน โดยนักศึกษาจากสถาบันดังกล่าวมาเรียนหลักสูตรประกาศนียบัตรวิชาภาษาไทย (หลักสูตร 1 ปี) และหลักสูตรปริญญาตรี วิชาภาษาไทย (2 ปี)

พ.ศ. 2552 เปิดสอนระดับปริญญาตรี 60 สาขาวิชา ระดับปริญญาโท 13 สาขาวิชา และระดับปริญญาเอก 3 สาขาวิชา โดยมีการแลกเปลี่ยนนักศึกษา กับมหาวิทยาลัยชนชาติกวางสี วิทยาลัยภาษาต่างประเทศตงฟาง วิทยาลัยธุรกิจการค้าระหว่างประเทศกวางสี และมหาวิทยาลัยชนชาติยูนนานในหลักสูตรประกาศนียบัตรวิชาภาษาไทย (หลักสูตร 1 ปี) และหลักสูตรปริญญาตรี วิชาภาษาไทย (2 ปี)

พ.ศ. 2553 เปิดสอนระดับปริญญาตรี 42 สาขาวิชา ระดับปริญญาโท 13 สาขาวิชา และระดับปริญญาเอก 3 สาขาวิชา มีโครงการแลกเปลี่ยนนักศึกษา กับ Xiangsihu College of Guangxi University for Nationalities, Yunnan Minzu University, Guangxi University of Foreign Languages, Southwest Forestry University และ Qujing Normal University โดยนักศึกษาจีนมาศึกษาวิชาภาษาไทยหลักสูตรประกาศนียบัตร 1 ปี (3+1) และมหาวิทยาลัยราชภัฏเพชรบุรีส่งนักศึกษาไทยสาขาวิชาภาษาจีนไปเรียนวิชาภาษาจีน หลักสูตร 1 ปี ที่มหาวิทยาลัยดังกล่าว ตั้งแต่ปีการศึกษา 2555 จนถึงปัจจุบัน รวมทั้งแลกเปลี่ยนนักศึกษาฝึกประสบการณ์วิชาชีพด้านการโรงแรม กับมหาวิทยาลัยตามความร่วมมือในประเทศสาธารณรัฐจีน(ไต้หวัน) ได้แก่ National Pingtung University of Science and Technology, Chung Chuo University of Science and Technology, Transworld University, Shih Chien University และ Dayeh University เริ่มปีการศึกษา 2556 จนถึงปัจจุบัน โดยนักศึกษาไทยไปฝึกประสบการณ์วิชาชีพที่ประเทศไต้หวันเป็นเวลาคราวละ 2 เดือน และนักศึกษาไต้หวันเดินทางมาฝึกประสบการณ์วิชาชีพที่สถานประกอบการโรงแรมพื้นที่ ชะอำ-หัวหิน เป็นเวลา 2-6 เดือน จนถึงปัจจุบัน

และในปีนี้มีมหาวิทยาลัยราชภัฏเพชรบุรีได้จัดตั้งโรงเรียนสาธิตมหาวิทยาลัยราชภัฏเพชรบุรี จัดการศึกษาในระดับมัธยมศึกษาต้น และมัธยมศึกษาตอนปลาย เมื่อวันที่ 15 กุมภาพันธ์ พ.ศ. 2553

พ.ศ. 2554 เปิดสอนระดับปริญญาตรี 52 สาขาวิชา ระดับปริญญาโท 13 สาขาวิชา และระดับปริญญาเอก 3 สาขาวิชา

พ.ศ. 2555 เปิดสอนระดับปริญญาตรี 49 สาขาวิชา ระดับปริญญาโท 13 สาขาวิชา และระดับปริญญาเอก 3 สาขาวิชา ป.บัณฑิต 1 สาขาวิชา

พ.ศ. 2556 มีหลักสูตรที่เปิดระดับปริญญาตรี 45 หลักสูตร ระดับปริญญาโท 6 หลักสูตร ระดับปริญญาเอก 1 หลักสูตร รวมทั้งหมด 52 หลักสูตร และเป็นหลักสูตรที่มีวิชาชีพรับรอง ได้แก่ คุรุสภา 13 หลักสูตร สภาวิศวกร 2 หลักสูตร เนติบัณฑิตยสภา 1 หลักสูตร สภาวิชาชีพการแพทย์แผนไทย 1 หลักสูตร สภาวิชาชีพบัญชี 1 หลักสูตร และดำเนินการตามกรอบมาตรฐานคุณวุฒิฯ หลักสูตรทุกหลักสูตร

พ.ศ. 2557 เปิดสอนระดับปริญญาตรี 49 สาขา ปริญญาโท 6 สาขา และปริญญาเอก 1 สาขา ป.บัณฑิต 1 สาขา
วิชา

และในปีสภามหาวิทยาลัยได้อนุมัติจัดตั้งคณะพยาบาลศาสตร์ โดยเปิดหลักสูตรพยาบาลศาสตรบัณฑิตรุ่นแรกในปี
การศึกษา 2557 จำนวน 70 คน มีโครงการความร่วมมือกับสถาบันอุดมศึกษาต่างประเทศเพิ่มขึ้นเป็น 20 มหาวิทยาลัย
เน้นมหาวิทยาลัยในสาธารณรัฐประชาชนจีน 7 แห่ง ไต้หวัน 4 แห่ง กัมพูชา 1 แห่ง สเปน ลาว 2 แห่ง เวียดนาม 2 แห่ง
มาเลเซีย 2 แห่ง อินโดนีเซีย 1 แห่ง และบรูไน 1 แห่ง โดยมีการแลกเปลี่ยนนักศึกษา อาจารย์ บุคลากร ทั้งด้านการ
เรียนการสอน การพัฒนาหลักสูตร การวิจัยศิลปวัฒนธรรม วัสดุทางวิทยาศาสตร์และสิ่งสิ่งพิมพ์

พ.ศ. 2558 ในปีการศึกษา 2558 เปิดสอนระดับปริญญาตรี 51 หลักสูตร ระดับปริญญาโท 6 หลักสูตร ระดับ
ปริญญาเอก 1 หลักสูตร และหลักสูตร ป.วิชาชีพครู 1 หลักสูตร

พ.ศ. 2559 ในปีการศึกษา 2559 เปิดสอนระดับปริญญาตรี 45 หลักสูตร ระดับปริญญาโท 6 หลักสูตร ระดับ
ปริญญาเอก 1 หลักสูตร และหลักสูตร ป.วิชาชีพครู 1 หลักสูตร



มหาวิทยาลัยราชภัฏเพชรบุรีที่ก้าวไกล

มหาวิทยาลัยราชภัฏเพชรบุรีมุ่งมั่นในการ “บูรณาการศาสตร์พระราชาเพื่อพัฒนาให้เป็นมหาวิทยาลัยชั้นนำที่ประยุกต์องค์ความรู้สู่นวัตกรรมในการพัฒนาท้องถิ่น ในปี พ.ศ. 2579” และ “ภายในปี 2564 จะเป็นมหาวิทยาลัยชั้นนำด้านอาหาร การท่องเที่ยว และสร้างสรรค์องค์ความรู้ด้วยศาสตร์พระราชาเพื่อพัฒนาท้องถิ่น”

โดยในปีการศึกษา 2562 มหาวิทยาลัยราชภัฏเพชรบุรีเปิดหลักสูตรปริญญาตรี รวม 13 หลักสูตร 49 สาขาวิชา และหลักสูตรบัณฑิตศึกษา 6 หลักสูตร 7 สาขาวิชา มีการบริหารหลักสูตรตามกลุ่มสาขาวิชา 7 กลุ่มสาขาวิชา และมีจุดเน้นตามลำดับ ดังนี้

1. กลุ่มสาขาวิชาอาหารและการท่องเที่ยว ได้แก่ อาหารและโภชนาการประยุกต์ เทคโนโลยีและศิลปะการประกอบอาหาร วิทยาศาสตร์และเทคโนโลยีการอาหาร อุตสาหกรรมการท่องเที่ยวและโรงแรม(แขนงวิชาการท่องเที่ยว แขนงวิชาการโรงแรม) อุตสาหกรรมการท่องเที่ยวและการบริการระหว่างประเทศ
2. กลุ่มสาขาวิชาวิชาชีพครู ได้แก่ การศึกษาปฐมวัย พลศึกษา ภาษาไทย ภาษาอังกฤษ นาฏยดุริยางคศาสตร์ (นาฏยการแสดง) นาฏยดุริยางคศาสตร์ (ดนตรีไทย) นาฏยดุริยางคศาสตร์ (ดนตรีสากล) สังคมศึกษา ศิลปศึกษาคณิตศาสตร์ เคมี วิทยาศาสตร์และเทคโนโลยี ชีววิทยา คอมพิวเตอร์
3. กลุ่มสาขาวิชาวิทยาศาสตร์สุขภาพ ได้แก่ การแพทย์แผนไทย พยาบาลศาสตร์ สาธารณสุขศาสตร์
4. กลุ่มสาขาวิชาธุรกิจและการสื่อสาร ได้แก่ นิเทศศาสตร์ (วิทยุกระจายเสียงและวิทยุโทรทัศน์) การบริหารธุรกิจ (การจัดการ) การบริหารธุรกิจ (การตลาด) การบริหารธุรกิจ (การจัดการทรัพยากรมนุษย์) การจัดการสารสนเทศทางธุรกิจ (คอมพิวเตอร์ธุรกิจ) การบัญชี ภาษาอังกฤษธุรกิจ
5. กลุ่มสาขาวิชาการเมือง การปกครองและกฎหมาย ได้แก่ นิติศาสตร์ รัฐประศาสนศาสตร์ (การปกครองท้องถิ่น) รัฐประศาสนศาสตร์ (การบริหารงานภาครัฐและเอกชน)
6. กลุ่มสาขาวิชาภาษา และวัฒนธรรม ได้แก่ สารสนเทศศาสตร์และบรรณารักษศาสตร์ ภาษาจีน ศิลปและการออกแบบ การพัฒนาชุมชน
7. กลุ่มสาขาวิชาวิทยาศาสตร์และเทคโนโลยี ได้แก่ เทคโนโลยีอุตสาหกรรม เกษตรศาสตร์ การเพาะเลี้ยงสัตว์น้ำ สัตวศาสตร์ วิทยาการคอมพิวเตอร์ คอมพิวเตอร์ประยุกต์ (เทคโนโลยีเว็บและมัลติมีเดีย) คอมพิวเตอร์ประยุกต์ (วิศวกรรมเครือข่ายและความมั่นคงปลอดภัยคอมพิวเตอร์) คอมพิวเตอร์ประยุกต์ (เทคโนโลยีคอมพิวเตอร์สำนักงาน) วิศวกรรมเครื่องกล วิศวกรรมสารสนเทศและการสื่อสาร วิศวกรรมพลังงาน วิศวกรรมหุ่นยนต์และอิเล็กทรอนิกส์ อัจฉริยะ สถาปัตยกรรมภายใน

และเพื่อสร้างจุดเด่นด้านอาหารและการท่องเที่ยวตามวิสัยทัศน์ของมหาวิทยาลัย บูรณาการศาสตร์พระราชาเพื่อพัฒนาให้เป็นมหาวิทยาลัยชั้นนำ ที่ประยุกต์องค์ความรู้สู่นวัตกรรมในการพัฒนาท้องถิ่น พัฒนาพื้นที่โปร่งปลอดให้เป็นแหล่งเรียนรู้ รวมทั้งจัดกิจกรรมเพื่อหารายได้ โดยดำเนินการในลักษณะวิสาหกิจภายใต้กำกับของมหาวิทยาลัย สนับสนุนเป็นทุนการศึกษาสำหรับนักศึกษาที่ขาดแคลนทุนทรัพย์



ราชภัฏสัญลักษณ์

พระบาทสมเด็จพระปรมินทรมหาภูมิพลอดุลยเดชฯ ทรงพระกรุณาโปรดเกล้าโปรดกระหม่อม พระราชทานนาม "ราชภัฏ" และตราประจำมหาวิทยาลัย นับเป็นพระมหากุณาธิคุณและเกียรติยศสูงสุดแก่ขามหาวิทยาลัยราชภัฏทั่วพระราชอาณาจักร โดยนาม "ราชภัฏ" หมายความว่า เป็นคนของพระราชอา" ตราสัญลักษณ์ประจำมหาวิทยาลัยราชภัฏพิจารณาจากดวงตราพระราชลัญจกรประจำพระองค์รัชกาลปัจจุบันเพื่อกำหนดรูปแบบสัญลักษณ์มหาวิทยาลัยราชภัฏ และได้รับพระราชทานมาเป็นตราประจำมหาวิทยาลัยราชภัฏทั่วพระราชอาณาจักร ซึ่งมีรายละเอียดที่สมควรนำมากล่าวถึงไว้ ณ ที่นี้คือเป็นรูปแบบที่เกี่ยวข้องกับสถาบันพระมหากษัตริย์ ผู้ให้กำเนิดสถาบันเป็นรูปแบบที่เป็นกลาง เกี่ยวข้องกับท้องถิ่นที่ตั้ง ธรรมชาติ และความสอดคล้องกับชื่อมหาวิทยาลัยราชภัฏที่ได้รับพระราชทาน สีของตราประจำมหาวิทยาลัย มี 5 สี โดยมีความหมาย ดังนี้

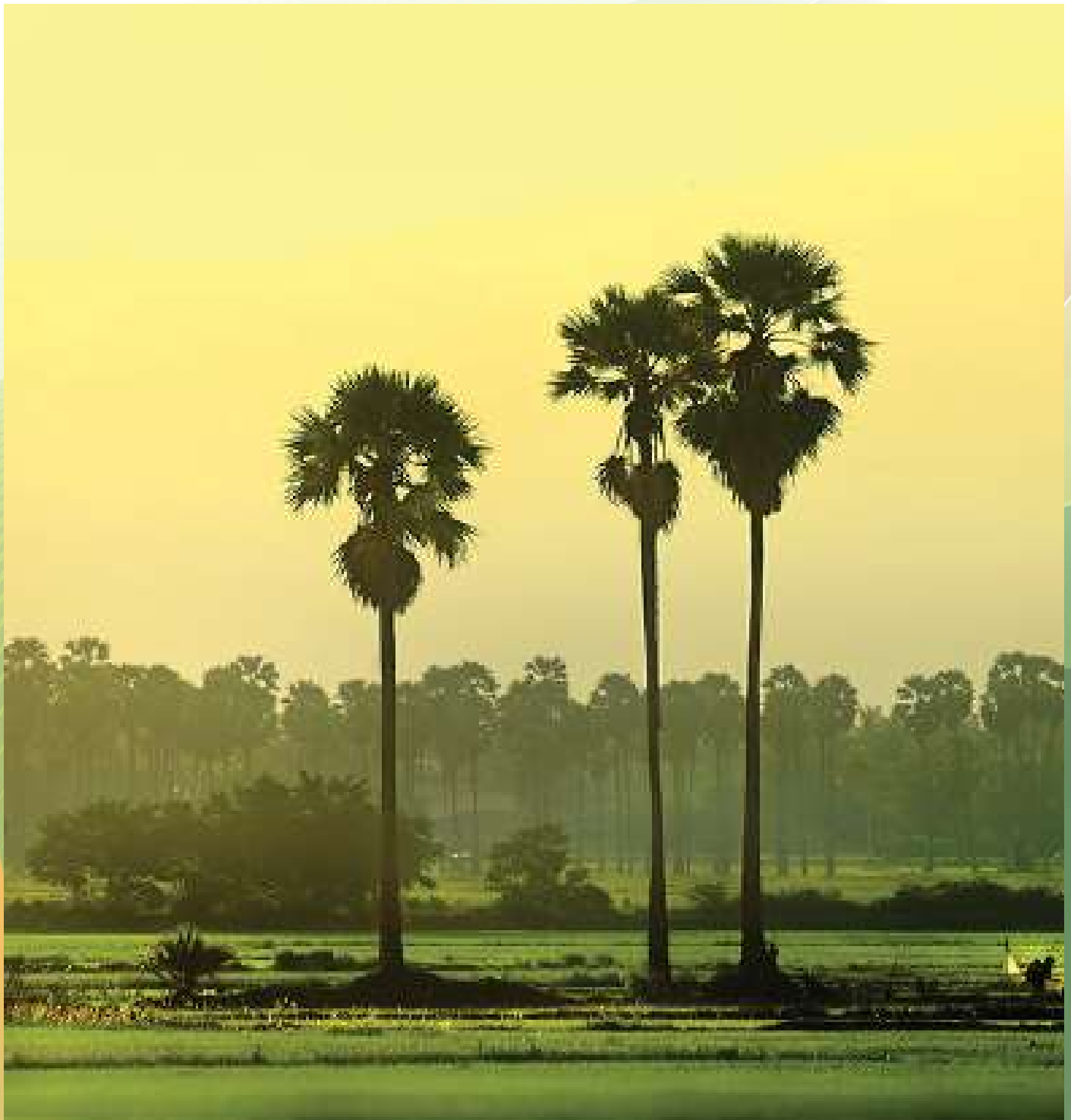
สีน้ำเงิน แทนค่า สถาบันพระมหากษัตริย์ผู้ให้กำเนิด และพระราชทานนาม "มหาวิทยาลัยราชภัฏ"

สีเขียว แทนค่า แหล่งที่ตั้งในแหล่งธรรมชาติและสิ่งแวดล้อมที่สวยงาม

สีทอง แทนค่า ความเจริญรุ่งเรืองทางภูมิปัญญา

สีส้ม แทนค่า ความรุ่งเรืองทางศิลปวัฒนธรรมท้องถิ่น

สีขาว แทนค่า ความคิดอันบริสุทธิ์ของนักปราชญ์แห่งพระบาทสมเด็จพระเจ้าอยู่หัวฯ



ต้นไม้ประจำมหาวิทยาลัย

"ต้นตาล" (Sugar Palm Tree) หรือตาลโตนด เป็นพืชเศรษฐกิจ สังคมและวัฒนธรรมท้องถิ่นของชาวเพชรบุรี แทนค่า ความมานะ อุตุน ยืนหยัด มั่นคงของบุคลากร ความสูงส่งและเก่าแก่ ทรงคุณค่าของมหาวิทยาลัย

สีประจำมหาวิทยาลัย “เขียว-เหลือง”

ปรัชญา ปณิธาน คติพจน์

ปรัชญา : คุณธรรมนำความรู้ มุ่งสู่สากล

ปณิธาน : พลังปัญญาของท้องถิ่น

คติพจน์ : นตถิปญญา समाอาภา “แสงสว่างใดเสมอด้วยปัญญาไม่มี”

วิสัยทัศน์

“ภายในปี 2564 จะเป็นมหาวิทยาลัยชั้นนำด้านอาหาร การท่องเที่ยว และสร้างสรรค์องค์ความรู้ด้วยศาสตร์พระราชาเพื่อพัฒนาท้องถิ่น”

พันธกิจ

1. ผลิตบัณฑิต ตามอัตลักษณ์ของมหาวิทยาลัย มีคุณภาพ มีทัศนคติที่ดี มีคุณธรรมนำความรู้ เป็นพลเมืองดีในสังคม มีความรักและผูกพันต่อท้องถิ่น ส่งเสริมการเรียนรู้ตลอดชีวิต โดยคำนึงถึงหลักกระจายโอกาสทางการศึกษาอย่างเท่าเทียม
2. เสริมสร้างความเข้มแข็งของวิชาชีพครู ผลิตและพัฒนาครูและบุคลากรทางการศึกษา ให้มีคุณภาพและมาตรฐานที่เหมาะสม กับการเป็นวิชาชีพชั้นสูง
3. วิจัยสร้างองค์ความรู้และนวัตกรรม มุ่งเน้นการบูรณาการเพื่อประโยชน์ในการพัฒนาท้องถิ่นและประเทศอย่างแท้จริงเป็นรูปธรรม แก้ปัญหาเชิงพื้นที่
4. น้อมนำแนวพระราชดำริเพื่อถ่ายทอดองค์ความรู้ เทคโนโลยี นวัตกรรมเพื่อพัฒนาท้องถิ่นและให้บริการวิชาการ โดยร่วมมือกับทุกภาคส่วนเพื่อตอบสนองความต้องการของชุมชน สังคม ประเทศชาติ และเผยแพร่สู่สากล
5. เพิ่มประสิทธิภาพการบริหารจัดการร่วมสมัยตามหลักธรรมาภิบาลด้วยการน้อมนำหลักปรัชญาของเศรษฐกิจพอเพียง

อัตลักษณ์ เอกลักษณ์

อัตลักษณ์ : “ซื่อสัตย์ มีวินัย ใฝ่เรียนรู้”

เอกลักษณ์ : “มหาวิทยาลัยที่ได้รับการยอมรับด้านอาหารและการท่องเที่ยว”

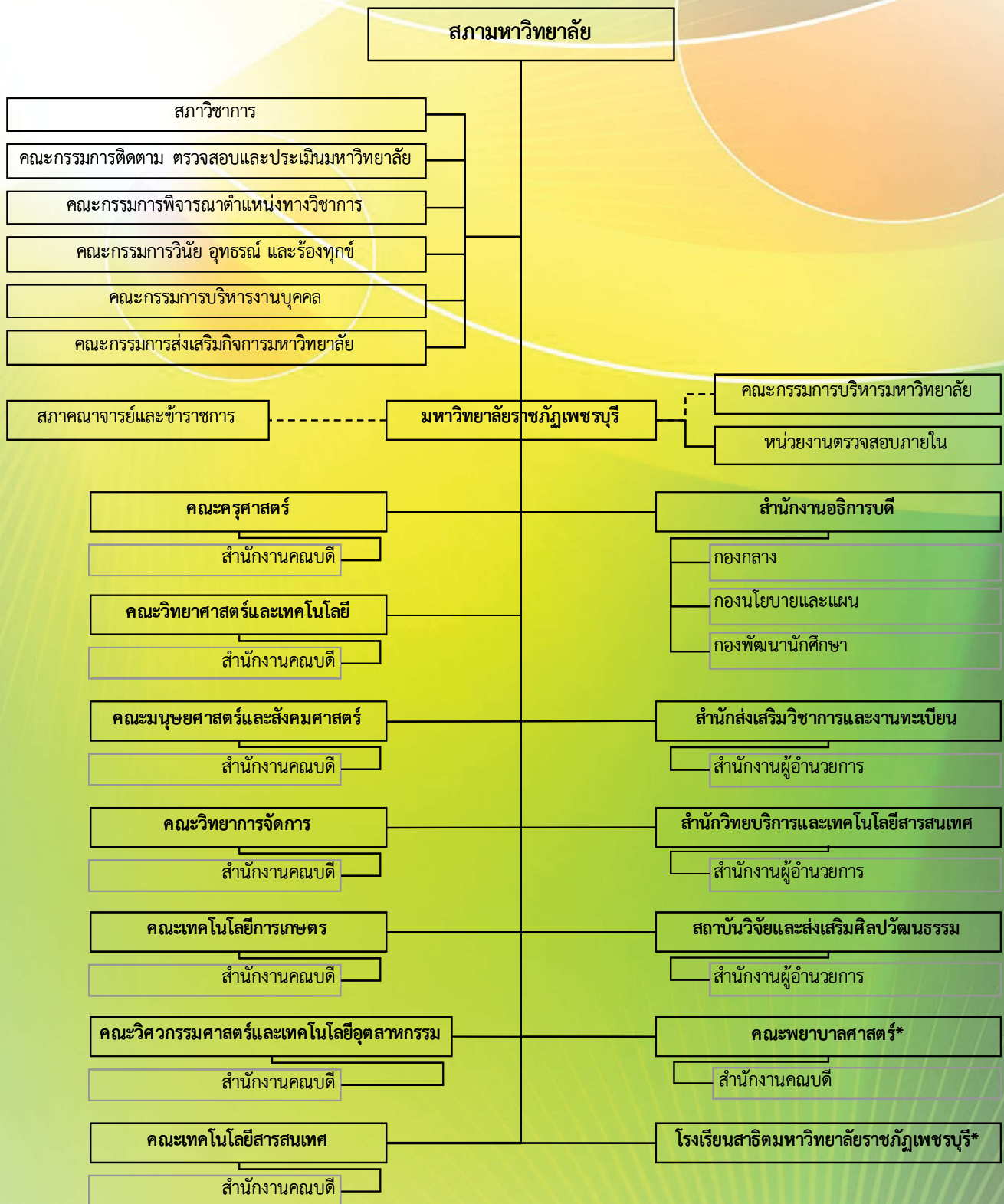
ค่านิยมองค์กร

"ทำงานเชิงรุก สร้างประโยชน์สุขที่เป็นธรรม สำนึกนำความรับผิดชอบ กอปรกิจเป็นหนึ่งเดียว"

(PBRU :Proactive Benefit Responsibility Unity)

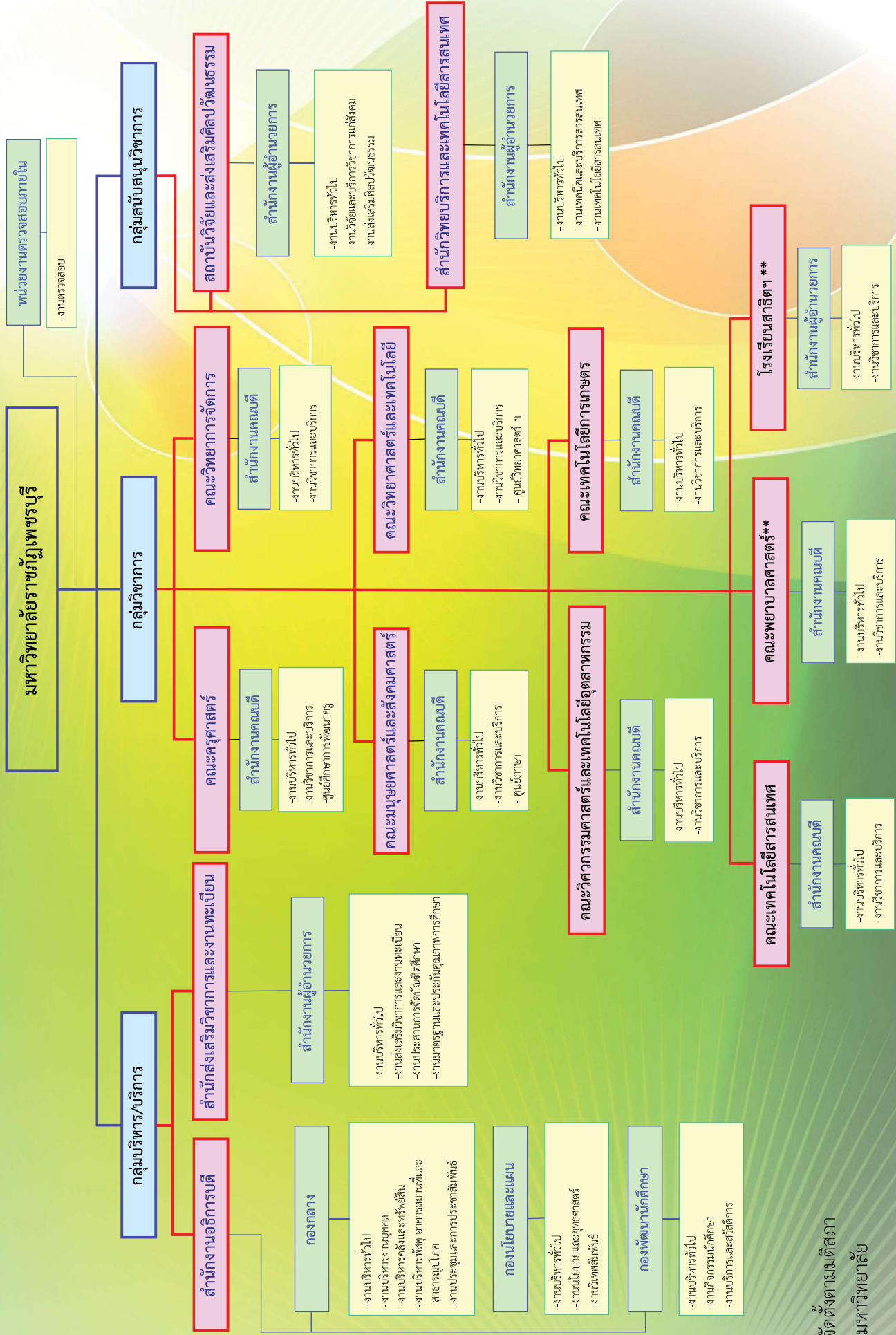
P : Proactive	หมายถึงทำงานเชิงรุก
B : Benefit	หมายถึงสร้างประโยชน์สุขที่เป็นธรรม
R : Responsibility	หมายถึงสำนึกนำความรู้รับผิดชอบ
U : Unity	หมายถึงกอปรกิจเป็นหนึ่งเดียว

โครงสร้างมหาวิทยาลัยราชภัฏเพชรบุรี



* หน่วยงานภายในจัดตั้งโดยสภามหาวิทยาลัย

แผนภูมิโครงสร้างการแบ่งราชการในมหาวิทยาลัยราชภัฏเพชรบุรี



** จัดตั้งตามมติสภา
มหาวิทยาลัย

ประเด็นยุทธศาสตร์/กลยุทธ์มหาวิทยาลัยราชภัฏเพชรบุรี ปี 2560-2564

กลยุทธ์	KPI	หน่วย	60	61	62	63	64	โครงการ
ประเด็นยุทธศาสตร์ที่ 1 สร้างความโดดเด่นด้านอาหารและการท่องเที่ยว								
เป้าประสงค์ กลุ่มสาขาวิชาเกษตร อาหาร และการท่องเที่ยวได้รับการยอมรับในระดับนานาชาติ								
กลยุทธ์ที่ 1 พัฒนาศักยภาพหลักสูตรและการเรียนการสอนในกลุ่มสาขาวิชาอาหารและการท่องเที่ยว โดยเน้นการปฏิบัติร่วมกับสถานประกอบการภาครัฐและเอกชน	1. หลักสูตรนานาชาติด้านอาหารและการท่องเที่ยวร่วมกับมหาวิทยาลัยในต่างประเทศ	หลักสูตร	-	-	1	-	1	1. โครงการพัฒนาหลักสูตรโดยเน้นการปฏิบัติด้านอาหารและการท่องเที่ยว
	2. รายได้จากหลักสูตรระยะสั้นด้านอาหารและการท่องเที่ยวและการจำหน่ายผลิตภัณฑ์	ล้านบาท	0.15	0.175	2.00	2.50	3.00	2. โครงการพัฒนาหลักสูตรระยะสั้นด้านอาหารและการท่องเที่ยว
กลยุทธ์ที่ 2 เพิ่มศักยภาพการวิจัยด้านอาหารและการท่องเที่ยวโดยบูรณาการกับการเรียนการสอนหรือการพัฒนาท้องถิ่น	3. ร้อยละงานวิจัยที่เผยแพร่ในระดับชาติหรือนานาชาติ	ร้อยละ	50	50	60	70	80	3. โครงการสนับสนุนการวิจัยนวัตกรรม และเผยแพร่งานวิจัยด้านอาหารและการท่องเที่ยว
กลยุทธ์ที่ 3 สร้างชื่อเสียงด้านอาหารและการท่องเที่ยวให้ได้รับการยอมรับในระดับชาติและนานาชาติ	4. จำนวนบุคลากรและนักศึกษาที่ได้รับรางวัล/การยอมรับในระดับชาติหรือนานาชาติด้านอาหารและการท่องเที่ยวหรือที่เกี่ยวข้อง	คน	5	10	15	20	25	4. โครงการพัฒนาทักษะวิชาการและวิชาชีพด้านอาหารและการท่องเที่ยวระดับชาติและนานาชาติ
	5. จำนวนมาตรฐานที่ยอมรับด้านอาหารและการท่องเที่ยวหรือที่เกี่ยวข้อง		-	-	1	2	3	5. โครงการจัดตั้งศูนย์ความเป็นเลิศด้านอาหารและการท่องเที่ยว 6. โครงการยกระดับมาตรฐานอาคารปฏิบัติการเพชรน้ำหนึ่ง 7. โครงการสื่อสารเพื่อการสร้าง PBRU Food and Tourism Branding
ยุทธศาสตร์ที่ 2 : การยกระดับคุณภาพบัณฑิต								
เป้าประสงค์ บัณฑิตมีคุณภาพพร้อมทำงาน								
กลยุทธ์ที่ 1 ยกระดับคุณภาพหลักสูตรให้ได้มาตรฐานหลักสูตรระดับอุดมศึกษา (พ.ศ.2558) และเกณฑ์มาตรฐานที่เกี่ยวข้อง	1. ร้อยละของหลักสูตรที่ได้รับรองมาตรฐานหลักสูตรระดับอุดมศึกษา	ร้อยละ	70	75	80	85	90	1. โครงการพัฒนาปรับปรุงบูรณาการหลักสูตรให้ได้มาตรฐานหลักสูตรระดับอุดมศึกษา
กลยุทธ์ที่ 2 ยกระดับสมรรถนะอาจารย์ให้มีความเชี่ยวชาญทางวิชาชีพ	2. ร้อยละของอาจารย์ที่มีตำแหน่งทางวิชาการต่อจำนวนอาจารย์ประจำ	ร้อยละ	-	30	40	50	60	2. โครงการพัฒนาสมรรถนะอาจารย์ให้มีความเชี่ยวชาญเฉพาะทางวิชาชีพ
	3. ร้อยละของอาจารย์ที่มีคุณวุฒิปริญญาเอกต่ออาจารย์ประจำ	ร้อยละ	-	40	50	60	70	3. โครงการพัฒนาทักษะภาษาต่างประเทศของอาจารย์และบุคลากร

กลยุทธ์	KPI	หน่วย	60	61	62	63	64	โครงการ
กลยุทธ์ที่ 3 ยกระดับคุณภาพและสมรรถนะบัณฑิตให้พร้อมทำงานด้วยวิชาการ วิชาชีพ และอัตลักษณ์	4. ร้อยละของบัณฑิตที่มีสมรรถนะเป็นที่พึงพอใจของสถานประกอบการ ระดับ 3.51 ขึ้นไป เพิ่มขึ้น	ร้อยละ	-	-	80	85	90	4. โครงการพัฒนาคุณภาพบัณฑิตให้พร้อมทำงานด้วยวิชาการ วิชาชีพ และทักษะในศตวรรษที่ 21 5. โครงการพัฒนาอัตลักษณ์และคุณลักษณะที่พึงประสงค์
	5. ร้อยละความสามารถด้านการใช้ภาษาอังกฤษเฉลี่ยของผู้สำเร็จการศึกษา ระดับปริญญาตรีเมื่อทดสอบตามมาตรฐานภาษาอังกฤษสูงขึ้น	ร้อยละ	-	-	60	65	70	6. โครงการบ่มเพาะบัณฑิตใหม่ทักษะผู้ประกอบการรุ่นใหม่ (Startup) 7. โครงการพัฒนาสภาวะของนักศึกษา 8. โครงการพัฒนาทักษะภาษาต่างประเทศของนักศึกษา
	6. ร้อยละการได้งานทำ/ประกอบอาชีพอิสระของผู้สำเร็จการศึกษาภายใน 1 ปี เพิ่มขึ้น							9. โครงการมหาวิทยาลัยคุณธรรมและจิตอาสาด้วยศาสตร์พระราชา 10. โครงการพัฒนากระบวนการเรียนการสอนที่เน้นการเรียนรู้จากการปฏิบัติและสร้างความร่วมมือกับสถานประกอบการและเครือข่าย 11. โครงการปฏิรูปสื่อการเรียนรู้ออนไลน์ 12. โครงการพัฒนาสมรรถนะฝีมือแรงงานด้านต่าง ๆ ให้กับนักศึกษา
ยุทธศาสตร์ที่ 3 : การผลิตและพัฒนาวิชาชีพครู								
เป้าประสงค์ ครูและบุคลากรทางการศึกษามีศักยภาพตามมาตรฐานวิชาชีพ								
กลยุทธ์ที่ 1 ยกระดับคุณภาพและสมรรถนะบัณฑิตครูให้พร้อมทำงานด้วยวิชาการ วิชาชีพและทักษะในศตวรรษที่ 21	1. ร้อยละของบัณฑิตครูที่สอบผ่านมาตรฐานใบประกอบวิชาชีพครู	ร้อยละ	80	85	90	95	100	1. โครงการพัฒนาปรับปรุงหลักสูตรครุศาสตรบัณฑิตให้ได้มาตรฐานทางวิชาชีพ
	2. ระดับความสามารถด้านการใช้ภาษาอังกฤษเฉลี่ยของนักศึกษาหลักสูตรครุศาสตร์ (ผ่านเกณฑ์มาตรฐานทางความสามารถทางภาษาอังกฤษ TOEIC (คะแนน 450) ไม่น้อยกว่าร้อยละ 20	ร้อยละ	-	-	20	30	40	2. โครงการพัฒนาสมรรถนะบัณฑิตครูให้พร้อมทำงานด้วยวิชาการ วิชาชีพและทักษะในศตวรรษที่ 21 3. โครงการพัฒนาความรู้ทักษะภาษาอังกฤษในศตวรรษที่ ๒๑ สำหรับนักศึกษาครูในมหาวิทยาลัยราชภัฏ

กลยุทธ์	KPI	หน่วย	60	61	62	63	64	โครงการ
กลยุทธ์ที่ 2 ยกระดับสมรรถนะอาจารย์ครุศาสตร์ให้มีความเชี่ยวชาญเฉพาะทางวิชาชีพ พัฒนาระบบการเรียนการสอนเน้นการเรียนรู้จากการปฏิบัติจริงร่วมกับโรงเรียน	3. ร้อยละของอาจารย์ที่เป็นต้นแบบความเชี่ยวชาญในวิชาชีพที่ได้รับการยอมรับ	ร้อยละ	-	-	40	50	60	4. โครงการพัฒนาอาจารย์เป็นอาจารย์ต้นแบบด้านการศึกษา 5. โครงการพัฒนาระบบการเรียนการสอนเน้นการเรียนรู้จากการปฏิบัติจริงร่วมกับโรงเรียนเครือข่ายในท้องถิ่น 6. โครงการศูนย์พัฒนาครูและบุคลากรทางการศึกษาในท้องถิ่นโดยใช้โรงเรียนเป็นฐาน
กลยุทธ์ที่ 3 พัฒนาระบบการเรียนการสอนเน้นการเรียนรู้จากการปฏิบัติจริงร่วมกับโรงเรียน								
กลยุทธ์ที่ 4 ยกระดับการพัฒนาครูและบุคลากรทางการศึกษาให้มีความเชี่ยวชาญทางวิชาชีพ								
กลยุทธ์ที่ 5 พัฒนาโรงเรียนสาธิตให้เป็นศูนย์ฝึกปฏิบัติการและการวิจัยเป็นต้นแบบให้กับโรงเรียนในท้องถิ่น	4. จำนวนโรงเรียนในท้องถิ่นที่มีการนำนวัตกรรมการจัดการเรียนรู้ของโรงเรียนสาธิตไปใช้ประโยชน์	โรงเรียน	2	4	6	8	10	7. โครงการพัฒนาโรงเรียนสาธิตให้เป็นศูนย์ฝึกปฏิบัติการและการวิจัยเป็นต้นแบบให้กับโรงเรียนในท้องถิ่น
กลยุทธ์ที่ 6 พัฒนานวัตกรรม การวิจัยการเรียนการสอน และระบบฐานข้อมูลสนับสนุนเครือข่ายในท้องถิ่น	5. ผลงานวิจัยทางการเรียนการสอนที่ได้รับการตีพิมพ์เผยแพร่ทั้งในระดับชาติและนานาชาติ หรือนำไปใช้ให้เกิดประโยชน์ต่อการผลิตและพัฒนาครูเพิ่มขึ้น	เรื่อง	2	4	6	8	10	8. โครงการพัฒนาระบบฐานข้อมูลสนับสนุนการผลิตและพัฒนาครู 9. โครงการพัฒนางานวิจัยเพื่อพัฒนาการเรียนการสอน
ยุทธศาสตร์ที่ 4 : การวิจัยและพัฒนานวัตกรรม								
เป้าประสงค์ ผลงานวิจัยและนวัตกรรมได้รับการยอมรับในระดับสากล								
กลยุทธ์ที่ 1 สนับสนุนและบริหารจัดการงานวิจัย และพัฒนากลไกการสร้างสรรค์องค์ความรู้และนวัตกรรมเพื่อเป็นต้นแบบ	1. จำนวนผลงานวิจัย/นวัตกรรมที่นำไปใช้เพื่อเป็นต้นแบบหรือใช้ประโยชน์ในการพัฒนาท้องถิ่น สังคม และประเทศ	จำนวน	8	8	8	10	10	1. โครงการพัฒนางานวิจัยสร้างสรรค์องค์ความรู้ และนวัตกรรม เพื่อเป็นต้นแบบหรือนำมาใช้ประโยชน์ในการพัฒนาชุมชนและท้องถิ่นตามศาสตร์พระราชา
	2. ระดับความสำเร็จในการปรับปรุงระบบและกลไกการบริหารงานวิจัย	ร้อยละ	10	10	10	15	20	2. โครงการพัฒนาระบบการบริหารงานวิจัยและเพิ่มขีดความสามารถสมรรถนะนักวิจัยทุกระดับ
กลยุทธ์ที่ 2 สร้างและพัฒนาศักยภาพนักวิจัย บุคลากรเครือข่ายและหน่วยวิจัยในทุกระดับ	3. ร้อยละโครงการวิจัย / ชุดโครงการวิจัยที่ได้รับการสนับสนุนจากแหล่งทุนภายนอก	ร้อยละ	10	10	10	15	20	3. โครงการพัฒนาศูนย์วิจัยเฉพาะทางและแสวงหาแหล่งทุนจากภายนอกหรือภาคอุตสาหกรรม

กลยุทธ์	KPI	หน่วย	60	61	62	63	64	โครงการ
กลยุทธ์ที่ 3 ส่งเสริมกลไกและบริหารจัดการผลงานวิจัย องค์ความรู้และนวัตกรรมและให้มีการนำไปใช้ประโยชน์และสื่อสารสังคม	4. จำนวนผลงานวิจัยหรืองานสร้างสรรค์ที่ได้รับการจดทะเบียนสิทธิบัตรหรืออนุสิทธิบัตร	เรื่อง	3	3	3	3	4	4. โครงการสนับสนุนงานวิจัยหรืองานสร้างสรรค์ที่ได้รับการจดทะเบียนสิทธิบัตรหรืออนุสิทธิบัตร
	5. จำนวนผลงาน/นวัตกรรม จากการวิจัย หรืองานสร้างสรรค์ ที่สร้างมูลค่าเพิ่ม (Value Creation) สูเชิงพาณิชย์/ อุตสาหกรรม หรือเศรษฐกิจสร้างสรรค์	ชิ้น	3	3	4	5	6	5. โครงการพัฒนางานวิจัยนวัตกรรม เพื่อสร้างมูลค่าเพิ่ม (Value Creation) สูเชิงพาณิชย์ / อุตสาหกรรมหรือเศรษฐกิจสร้างสรรค์
	6. ร้อยละของผลงานวิจัยและงานสร้างสรรค์ ที่เผยแพร่ ในระดับชาติหรือนานาชาติต่ออาจารย์ประจำ	ร้อยละ	30	30	30	35	40	6. โครงการขับเคลื่อนการเผยแพร่ งานวิจัยหรืองานสร้างสรรค์ในระดับชาติหรือนานาชาติ
	7. จำนวนของบทความวิจัยที่ได้รับการอ้างอิง (Citation) ใน Refereed journal หรือในฐานข้อมูลระดับ ชาติและนานาชาติต่ออาจารย์ประจำ	เรื่อง	5	5	5	5	6	

ยุทธศาสตร์ที่ 5 : การพัฒนาท้องถิ่น

เป้าประสงค์ น้อมนำศาสตร์พระราชามาพัฒนาชุมชนต้นแบบ

กลยุทธ์ที่ 1 บูรณาการพันธกิจของมหาวิทยาลัยเพื่อพัฒนาและแก้ไขปัญหาของท้องถิ่น ในด้านสังคม เศรษฐกิจ สิ่งแวดล้อม และศิลปวัฒนธรรม	1. จำนวนโครงการที่บูรณาการพันธกิจมหาวิทยาลัยเพื่อพัฒนาท้องถิ่นด้านสังคม เศรษฐกิจ สิ่งแวดล้อม และการศึกษา	โครงการ	-	-	10	10	10	1. โครงการสนับสนุนการบูรณาการพันธกิจมหาวิทยาลัยเพื่อพัฒนาท้องถิ่น
	2. จำนวนองค์กรภาครัฐ เอกชน ชุมชนมีส่วนร่วมในการพัฒนาท้องถิ่น	หน่วย/ชุมชน	-	-	5	5	5	2. โครงการยกระดับคุณภาพชีวิตของชุมชนโดยใช้ศาสตร์พระราชามาพัฒนาท้องถิ่น
	3. ร้อยละรายได้ที่เพิ่มขึ้นของประชาชนกลุ่มเป้าหมายที่เข้าร่วมโครงการ	ร้อยละ	-	-	5	5	5	3. โครงการพัฒนาคุณภาพชีวิตและระดับรายได้ชุมชนฐานราก
	4. จำนวนกลุ่มวิสาหกิจชุมชน/ ผู้ประกอบการใหม่ในชุมชน	กลุ่ม	-	-	5	5	5	4. โครงการส่งเสริมวิสาหกิจชุมชน/ผู้ประกอบการใหม่ 5. โครงการสร้างมูลค่าเพิ่มจากภูมิปัญญาท้องถิ่นสู่เศรษฐกิจสร้างสรรค์
	5. จำนวนชุมชนต้นแบบที่นำศาสตร์พระราชามาสู่การปฏิบัติอย่างเป็นรูปธรรม	ชุมชน	-	-	2	2	2	6. โครงการสร้างชุมชนต้นแบบ

กลยุทธ์	KPI	หน่วย	60	61	62	63	64	โครงการ
	6. จำนวนเทคโนโลยีที่สามารถตอบสนองการท่องเที่ยวยั่งยืนวัฒนธรรม	ชิ้น	-	-	2	2	2	7. โครงการพัฒนาเทคโนโลยีเพื่อการท่องเที่ยวเชิงวัฒนธรรม
	7. จำนวนฐานข้อมูลกลางของชุมชน	ฐาน	-	-	2	2	2	8. โครงการรวบรวมข้อมูลพื้นฐานชุมชนของพื้นที่บริการ เพื่อสนับสนุนการตัดสินใจใน
	8. รายได้ของประชาชนที่เข้าร่วมโครงการเพิ่มขึ้นไม่น้อยกว่าร้อยละ 15 ต่อปี	ร้อยละ	-	-	15	20	25	9. การวางแผนพัฒนาท้องถิ่นตามศาสตร์พระราชาในกลุ่ม มรภ. เขตภูมิภาคตะวันตก
	9. จำนวนผลิตภัณฑ์ชุมชนที่ได้รับการพัฒนามูลค่า 5 ผลิตภัณฑ์ : 1จังหวัด	ชิ้น	-	-	10	10	10	10. โครงการยกระดับผลิตภัณฑ์ชุมชน
	10. จำนวนชุมชนที่นำโครงการพระราชดำริไปดำเนินการอย่างมีประสิทธิภาพ 10 ตำบล : จังหวัด และ 100 คน : ตำบล	คน	-	-	2,000	2,000	2,000	11. โครงการ ส่งเสริม ความรัก ความสามัคคี ความเป็นระเบียบ วินัยเข้าใจสิทธิหน้าที่ของตนเอง และผู้อื่น
	11. นักเรียนระดับการศึกษาขั้นพื้นฐาน (ช่วงชั้นที่ 1) ที่เข้าร่วมโครงการสามารถอ่านออกเขียนได้ตามเกณฑ์เพิ่มขึ้น ร้อยละ 85 เป็นจำนวน 20 โรงเรียน : จังหวัด	ร้อยละ	-	-	85	85	85	12. โครงการยกระดับคุณภาพการเรียนรู้ด้านการอ่านการเขียนและการคิดวิเคราะห์ของนักเรียนในระดับการศึกษาขั้นพื้นฐาน
	12. จำนวนระบบฐานข้อมูลเพื่อการบริหารงานด้านการพัฒนาท้องถิ่น	ฐาน	-	-	2	2	2	

ยุทธศาสตร์ที่ 6 : การเพิ่มประสิทธิภาพการบริหาร

เป้าประสงค์ ระบบบริหารจัดการที่คล่องตัวและมีประสิทธิภาพ

กลยุทธ์ที่ 1 พัฒนาผู้นำรุ่นสู่รุ่นเพื่อขับเคลื่อนเป้าหมายองค์กร	1. ร้อยละของผู้บริหารที่ได้รับการพัฒนา	ร้อยละ	30	40	50	60	70	1. โครงการพัฒนาผู้บริหารมืออาชีพ
กลยุทธ์ที่ 2 ส่งเสริมความก้าวหน้าในสายวิชาชีพของบุคลากร	2. ร้อยละของผู้ผ่านการพัฒนาสมรรถนะวิชาชีพ	ร้อยละ	50	60	70	80	90	2. โครงการพัฒนาบุคลากรสายสนับสนุนมืออาชีพ
	3. ร้อยละของบุคลากรที่ผ่านการประเมินตามเกณฑ์	ร้อยละ	50	50	70	80	90	

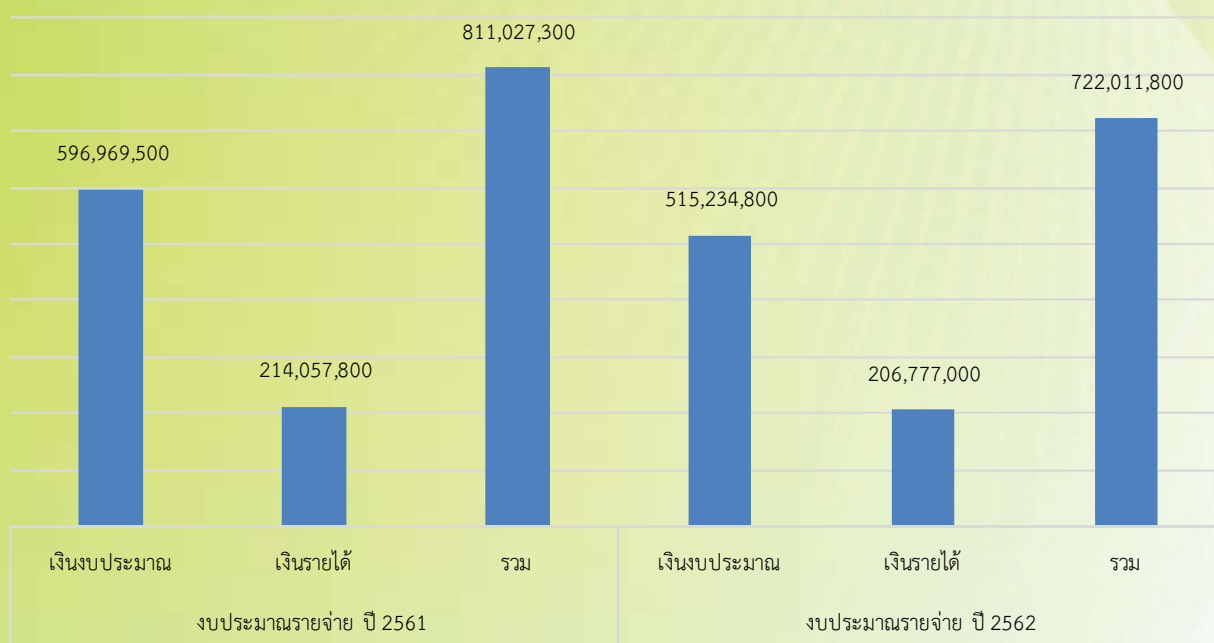
กลยุทธ์	KPI	หน่วย	60	61	62	63	64	โครงการ
	4. บุคลากรได้รับการยอมรับจากหน่วยงานทั้งภายในและภายนอก	คน	1	2	3	4	5	
กลยุทธ์ที่ 3 พัฒนาสู่มหาวิทยาลัยสีเขียว	5. ได้รับการจัดอันดับเป็นมหาวิทยาลัยสีเขียว 1 ใน 10 ของประเทศไทย	อันดับ	-	-	8/10	5/10	3/10	3. โครงการพัฒนามหาวิทยาลัยสีเขียว
กลยุทธ์ที่ 4 พัฒนาสู่สถาบันแห่งการเรียนรู้	6. จำนวนองค์ความรู้และนวัตกรรมที่นำไปใช้ประโยชน์	ชิ้น	1	2	3	4	5	4. โครงการพัฒนาระบบการประกันคุณภาพการศึกษาและการจัดการความรู้
	7. มหาวิทยาลัย คณะ สำนัก สถาบัน สาขาวิชา ที่ผ่านเกณฑ์การประเมินคุณภาพภายในระดับดี	หน่วย	13	13	13	13	13	
กลยุทธ์ที่ 5 พัฒนากระบวนการสื่อสารและการสร้างภาพลักษณ์ที่ดี	8. ระดับการยอมรับของบุคลากรภายในและภายนอกต่อภาพลักษณ์มหาวิทยาลัย	ระดับ	-	-	4	4	4.5	5. โครงการพัฒนาภาพลักษณ์ที่ดีของมหาวิทยาลัย
กลยุทธ์ที่ 6 พัฒนาสู่มหาวิทยาลัยดิจิทัล	9. ระดับความพร้อมใช้ของเทคโนโลยีดิจิทัล	ระดับ	-	-	4	4	4	6. โครงการพัฒนาด้านเทคโนโลยีดิจิทัล
	10. ระดับความรู้ด้านเทคโนโลยีดิจิทัลของนักศึกษาและบุคลากร	ระดับ	-	-	4	4	4	
	11. ความพึงพอใจของผู้ใช้บริการผ่านระบบดิจิทัล	ระดับ	-	-	4	4	4	
กลยุทธ์ที่ 7 ปรับปรุง / พัฒนาระบบบริหารจัดการให้มีประสิทธิภาพ โปร่งใส และมีธรรมาภิบาล กับสถานะมหาวิทยาลัยในกำกับ	12. ระบบบริหารจัดการที่มีประสิทธิภาพและประสิทธิผล	ระดับ	-	-	4	4	4	7. โครงการพัฒนาระบบบริหารจัดการมหาวิทยาลัยสู่ความเป็นเลิศ
								8. โครงการขับเคลื่อนระบบสารสนเทศเพื่อสนับสนุนการตัดสินใจเชิงพื้นที่บริการ ในการวางแผนพัฒนาท้องถิ่นตามศาสตร์พระราชานในกลุ่ม มรภ. เขตภูมิภาคตะวันตก

งบประมาณ ปีงบประมาณ พ.ศ. 2562

ปีงบประมาณ พ.ศ. 2562 มหาวิทยาลัยราชภัฏเพชรบุรี ได้รับการจัดสรรงบประมาณในการดำเนินงานทั้งสิ้น 722,011,800 บาท เป็นเงินงบประมาณ 515,234,800 บาท คิดเป็นร้อยละ 71 งบรายได้ 206,777,000 บาท คิดเป็นร้อยละ 29 โดยภาพรวมลดลงจากปีงบประมาณ พ.ศ. 2561 จำนวน 89,015,500 บาท คิดเป็นร้อยละ 10.98 ดังรายละเอียด ต่อไปนี้

เปรียบเทียบงบประมาณรายจ่าย ปีงบประมาณ พ.ศ. 2560 และ 2561

งบประมาณรายจ่าย ปี 2561	เงินงบประมาณ	596,969,500	บาท
	เงินรายได้	214,057,800	บาท
	รวม	811,027,300	บาท
งบประมาณรายจ่าย ปี 2562	เงินงบประมาณ	515,234,800	บาท
	เงินรายได้	206,777,000	บาท
	รวม	722,011,800	บาท
เพิ่ม/ลด ร้อยละ		-10.98	

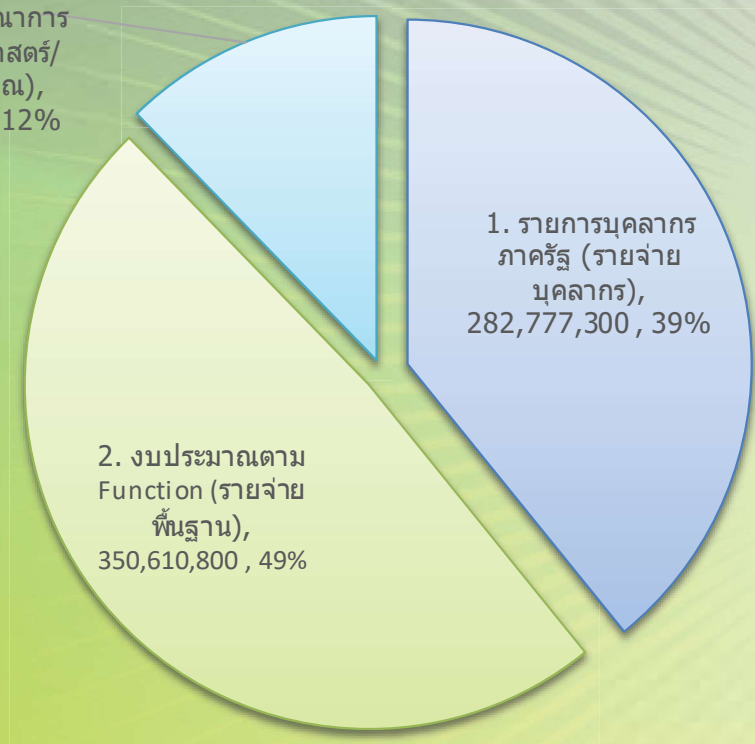


สรุปการจัดสรรงบประมาณรายจ่าย ประจำปีงบประมาณ พ.ศ. 2562

รายจ่าย	ปีงบประมาณ 2561	ปีงบประมาณ 2562									
		งบประมาณ งบแผ่นดิน		เงินรายได้				รวมทั้งสิ้น			
		บ.กศ.	กศ.บป.	บ.กศ.	บ.กศ.บป.	บ.กศ.	กศ.บป.	รวม	จำนวนเงิน	ร้อยละ	
1. รายการบุคลากรภาครัฐ (รายจ่ายบุคลากร)	271,260,400	253,365,300	-	29,412,000	-	-	29,412,000	282,777,300	39.17		
2. งบประมาณตาม Function (รายจ่ายพื้นฐาน)	449,619,600	219,335,600	6,762,100	121,201,100	3,312,000	3,312,000	131,275,200	350,610,800	48.56		
2.1 รายจ่ายพื้นฐานที่จำเป็น	67,495,600	16,417,300	6,762,100	36,441,400	3,312,000	3,312,000	46,515,500	62,932,800	17.95		
2.2 รายจ่ายลงทุน	304,283,400	175,911,700	-	15,000,000	-	-	15,000,000	190,911,700	54.45		
2.3 รายจ่ายตามภารกิจหน่วยงาน	29,492,100	25,134,100	-	14,788,600	-	-	14,788,600	39,922,700	11.39		
2.4 รายจ่ายหน่วยงานจัดตั้งภายใน	41,104,100	1,872,500	-	48,398,400	-	-	48,398,400	50,270,900	14.34		
2.5 รายการค่าใช้จ่ายตามแผนงานฉุกเฉิน	7,244,400	-	-	6,572,700	-	-	6,572,700	6,572,700	1.87		
3. งบประมาณตามยุทธศาสตร์/บูรณาการ (ประเด็นยุทธศาสตร์/แผนงบประมาณ)	90,147,300	42,533,900	9,803,500	34,073,500	2,212,800	2,212,800	46,089,800	88,623,700	12.27		
3.1 รายจ่ายตามยุทธศาสตร์ของมหาวิทยาลัย	90,147,300	42,533,900	9,803,500	34,073,500	2,212,800	2,212,800	46,089,800	88,623,700	100.00		
รวมทั้งสิ้น	811,027,300	515,234,800	16,565,600	184,686,600	5,524,800	5,524,800	206,777,000	722,011,800	100.00		
ร้อยละ	100.00	71.36	2.29	25.58	0.77	0.77	28.64	100.00			

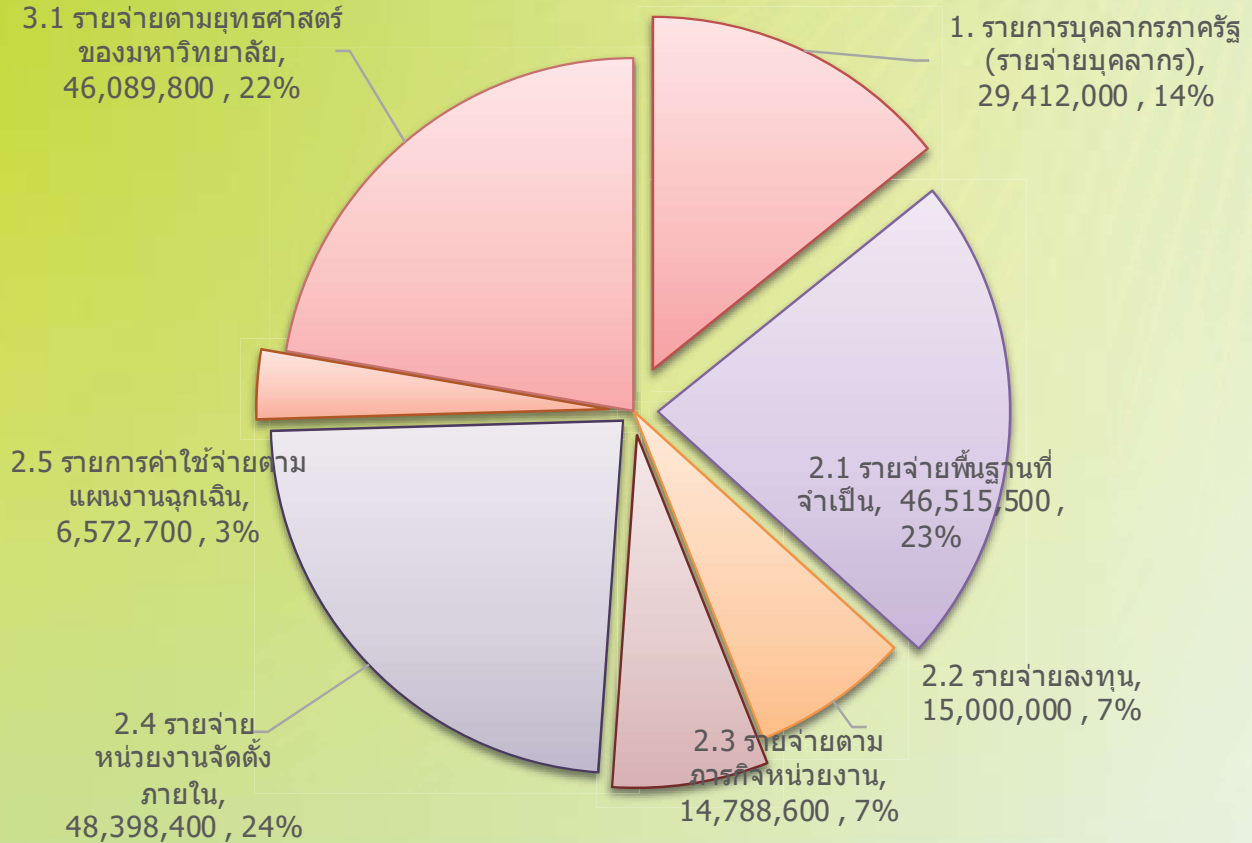
แสดงงบประมาณรายจ่ายภาพรวม จำแนกตามรายจ่าย

3. งบประมาณตาม
ยุทธศาสตร์/บูรณาการ
(ประเด็นยุทธศาสตร์/
แผนงบประมาณ),
88,623,700 , 12%



แสดงงบประมาณรายได้ เงินรายได้จำแนกตามรายจ่าย

3.1 รายจ่ายตามยุทธศาสตร์
ของมหาวิทยาลัย,
46,089,800 , 22%



หลักสูตรที่เปิดสอนในปีการศึกษา 2562

ในปีการศึกษา 2562 มหาวิทยาลัยเปิดสอนระดับปริญญาตรี 13 หลักสูตร 57 สาขาวิชา ระดับบัณฑิตศึกษา 5 หลักสูตร 6 สาขาวิชา

สรุปจำนวนหลักสูตรที่เปิดสอนในปีการศึกษา 2562

ระดับการศึกษา		สาขาวิชา	จำนวนหลักสูตร
1.	ปริญญาตรีหลักสูตร 4 ปี	35	12
2.	ปริญญาตรีหลักสูตร 5 ปี	14	1
3.	ประกาศนียบัตรบัณฑิตวิชาชีพครู	1	1
4.	ปริญญาโท	6	5
รวม		56	19

หลักสูตรที่เปิดสอนในปีการศึกษา 2561

หลักสูตร/สาขาวิชา		รวม	คณะ							
			คศ.	กษ.	วศท.	ทส.	วท.	มส.	วก.	พบ.
ระดับปริญญาตรี		49	2	4	6	5	6	17	6	3
1.	ครุศาสตรบัณฑิต(ค.บ.)	14	2	-	-	1	4	7	-	-
1.1	ภาษาไทย							✓		
1.2	ภาษาอังกฤษ							✓		
1.3	สังคมศึกษา							✓		
1.4	นาฏยดุริยางคศาสตร์(ดนตรีไทย)							✓		
1.5	นาฏยดุริยางคศาสตร์(ดนตรีสากล)							✓		
1.6	นาฏยดุริยางคศาสตร์ (นาฏยการแสดง)							✓		
1.7	ศิลปศึกษา							✓		
1.8	การศึกษาปฐมวัย		✓							
1.9	พลศึกษา		✓							
1.10	เคมี						✓			
1.11	ชีววิทยา						✓			
1.12	วิทยาศาสตร์และเทคโนโลยี						✓			
1.13	คอมพิวเตอร์					✓				
1.14	คณิตศาสตร์						✓			

หลักสูตร/สาขาวิชา	รวม	คณะ								
		คศ.	กษ.	วศท.	ทส.	วท.	มส.	วก.	พบ.	
2. วิทยาศาสตร์บัณฑิต(วท.บ.)	17	-	4	3	6	3	-	-	1	
2.1 อาหารและโภชนาการประยุกต์						✓				
2.2 เทคโนโลยีอุตสาหกรรม				✓						
2.3 เกษตรศาสตร์			✓							
2.4 การเพาะเลี้ยงสัตว์น้ำ			✓							
2.5 สัตวศาสตร์			✓							
2.6 วิทยาศาสตร์และเทคโนโลยีการอาหาร			✓							
2.7 วิทยาการคอมพิวเตอร์					✓					
2.8 คอมพิวเตอร์ประยุกต์ (เทคโนโลยีเว็บและมัลติมีเดีย)					✓					
2.9 คอมพิวเตอร์ประยุกต์ (วิศวกรรมเครือข่ายและความมั่นคงปลอดภัยไซเบอร์)					✓					
2.10 คอมพิวเตอร์ประยุกต์ (เทคโนโลยีคอมพิวเตอร์สำนักงาน)					✓					
2.11 เทคโนโลยีและศิลปะการประกอบอาหาร						✓				
3. ศิลปศาสตรบัณฑิต(ศศ.บ.)	7	-	-	-	-	-	7	-	-	
3.1 การพัฒนาชุมชน							✓			
3.2 ศิลปะและการออกแบบ							✓			
3.3 สารสนเทศศาสตร์และบรรณารักษศาสตร์							✓			
3.4 ภาษาอังกฤษธุรกิจ							✓			
3.5 อุตสาหกรรมการท่องเที่ยวและโรงแรม (แขนงวิชาการท่องเที่ยว แขนงวิชาการโรงแรม)							✓			
3.6 ภาษาจีน							✓			
3.7 อุตสาหกรรมการท่องเที่ยวและการบริการระหว่างประเทศ							✓			
4. บริหารธุรกิจบัณฑิต(บธ.บ.)	4	-	-	-	-	-	-	4	-	
4.1 การบริหารธุรกิจ (การจัดการ)								✓		
4.2 การบริหารธุรกิจ (การตลาด)								✓		
4.3 การบริหารธุรกิจ (การจัดการทรัพยากรมนุษย์)								✓		
4.4 การจัดการสารสนเทศทางธุรกิจ (คอมพิวเตอร์)								✓		

หลักสูตร/สาขาวิชา		รวม	คณะ								
			คศ.	กษ.	วศท.	ทส.	วท.	มส.	วก.	พบ.	
5.	นิติศาสตรบัณฑิต(น.บ.)	1	-	-	-	-	-	-	1	-	-
5.1	นิติศาสตร์								✓		
6.	วิศวกรรมศาสตรบัณฑิต(วศ.บ.)	4	-	-	4	-	-	-	-	-	-
6.1	วิศวกรรมเครื่องกล				✓						
6.2	วิศวกรรมสารสนเทศและการสื่อสาร				✓						
6.3	วิศวกรรมพลังงาน				✓						
6.4	วิศวกรรมหุ่นยนต์และอิเล็กทรอนิกส์ อัจฉริยะ				✓						
7.	รัฐประศาสนศาสตรบัณฑิต (รป.บ.)	2	-	-	-	-	-	-	2	-	-
7.1	รัฐประศาสนศาสตร์ (การปกครองท้องถิ่น)								✓		
7.2	รัฐประศาสนศาสตร์ (การบริหารงานภาค รัฐและเอกชน)								✓		
8.	บัญชีบัณฑิต(บข.บ.)	1	-	-	-	-	-	-	-	1	-
8.1	การบัญชี									✓	
9.	พยาบาลศาสตรบัณฑิต(พย.บ.)	1	-	-	-	-	-	-	-	-	1
9.1	พยาบาลศาสตร์										✓
10.	แพทย์แผนไทยบัณฑิต(พท.บ.)	1	-	-	-	-	-	-	-	-	1
10.1	การแพทย์แผนไทย										✓
11.	นิเทศศาสตรบัณฑิต(นศ.บ.)	2	-	-	-	-	-	-	-	2	-
11.1	นิเทศศาสตร์ (วิทยุกระจายเสียงและวิทยุ โทรทัศน์)									✓	
12.	สถาปัตยกรรมศาสตรบัณฑิต(สถ.บ.)	1	1	-	-	-	-	-	-	-	-
12.1	สถาปัตยกรรมภายใน		✓								
13.	สาธารณสุขศาสตรบัณฑิต(ส.บ.)	1	-	-	-	-	-	-	-	-	1
13.1	สาธารณสุขศาสตร์										✓
ระดับบัณฑิตศึกษา		7	3	0	1	0	0	0	2	1	0
14.	ประกาศนียบัตรบัณฑิตวิชาชีพครู	1	1	-	-	-	-	-	-	-	-
14.1	วิชาชีพครู		✓								
15.	ครุศาสตรมหาบัณฑิต(ค.ม.)	2	2	-	-	-	-	-	-	-	-
15.1	บริหารการศึกษา		✓								
15.2	หลักสูตรและการสอน		✓								

หลักสูตร/สาขาวิชา		รวม	คณะ							
			คศ.	กษ.	วศท.	ทส.	วท.	มส.	วก.	พบ.
16.	ศิลปศาสตรมหาบัณฑิต(ศศ.ม.)	1	-	-	-	-	-	1	-	-
16.1	ยุทธศาสตร์การพัฒนา							✓		
17.	รัฐประศาสนศาสตรมหาบัณฑิต(รป.ม.)	1	-	-	-	-	-	1	-	-
17.1	รัฐประศาสนศาสตร์							✓		
18.	บริหารธุรกิจมหาบัณฑิต(บร.ม.)	1	-	-	-	-	-	-	1	-
18.1	การบริหารธุรกิจ								✓	
19.	วิศวกรรมศาสตรมหาบัณฑิต(วศ.ม.)	1	-	-	1	-	-	-	-	-
19.1	วิศวกรรมเครื่องกล				✓					
รวม		56	5	4	7	5	6	19	7	3



ข้อมูลนักศึกษา

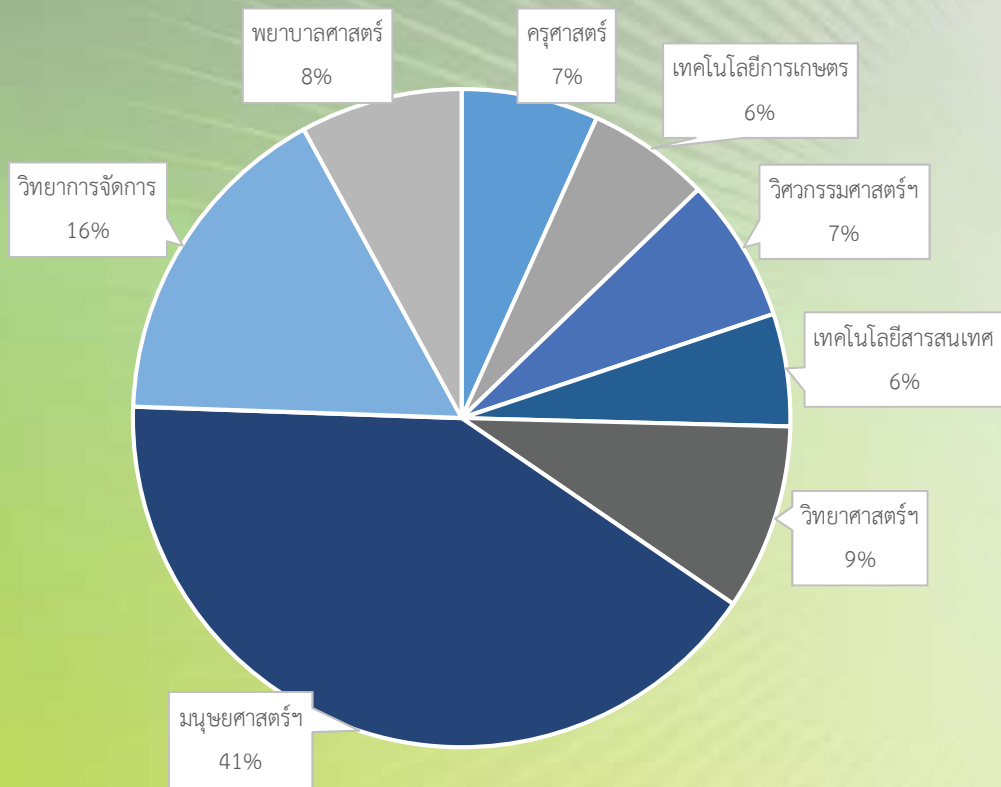
จำนวนนักศึกษาในปีการศึกษา 2562 จำแนกตามคณะวิชา โดยมีจำนวนนักศึกษาทั้งสิ้น 9,377 คน โดยในระดับปริญญาตรีภาคปกติ จำนวน 8,715 คน ภาคนอกเวลาปกติ จำนวน 429 คน ระดับประกาศนียบัตรบัณฑิต จำนวน 111 คน ระดับบัณฑิตศึกษาปริญญาโท จำนวน 120 คน ปริญญาเอก จำนวน 2 คน (ที่มา : ฐานข้อมูลนักศึกษา มหาวิทยาลัยราชภัฏเพชรบุรี (ข้อมูล ณ วันที่ 30 กันยายน 2562)

จำนวนนักศึกษาจำแนกตามคณะวิชา

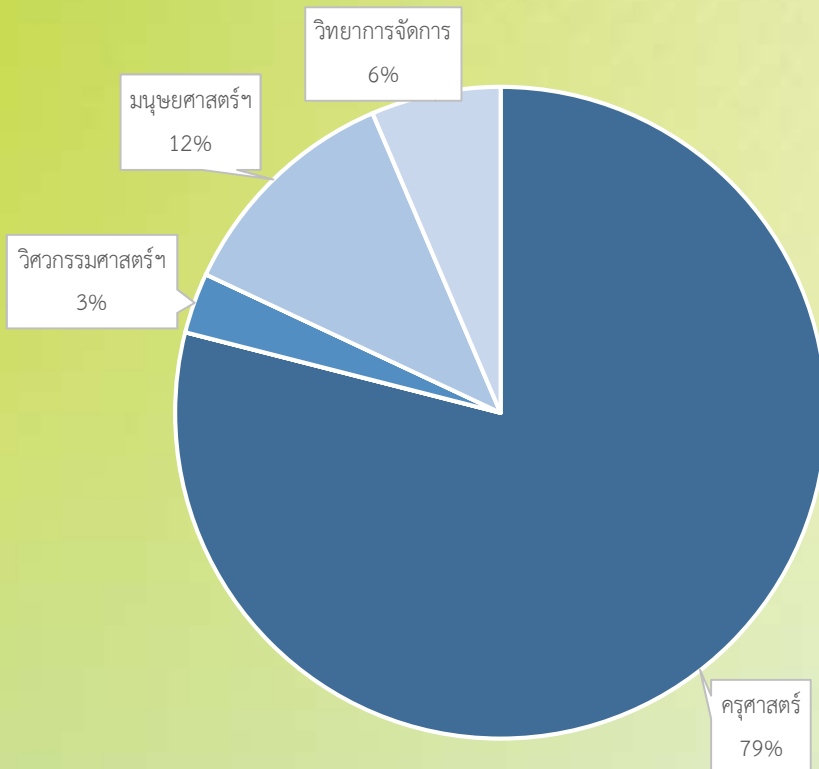
	คณะ	ระดับปริญญาตรี		ระดับบัณฑิตศึกษา			รวม	ร้อยละ
		ภาคปกติ	ภาคนอกเวลา	ป.บัณฑิต	ป.โท	ป.เอก		
1.	ครุศาสตร์	613	3	111	73	0	800	8.53
2.	เทคโนโลยีการเกษตร	553	0	0	0	0	553	5.90
3.	วิศวกรรมศาสตร์และเทคโนโลยีอุตสาหกรรม	648	0	0	7	0	655	6.99
4.	เทคโนโลยีสารสนเทศ	494	12	0	0	0	506	5.40
5.	วิทยาศาสตร์และเทคโนโลยี	836	0	0	0	0	836	8.92
6.	มนุษยศาสตร์และสังคมศาสตร์	3558	192	0	25	2	3777	40.28
7.	วิทยาการจัดการ	1311	195	0	15	0	1521	16.22
8.	พยาบาลศาสตร์	702	27	0	0	0	729	7.77
	รวม	8,715	429	111	120	2	9,377	100.00
	รวมทั้งสิ้น	9,144		233				
	ร้อยละ	97.52		2.48				



แผนภาพแสดงจำนวนและสัดส่วนนักศึกษาระดับปริญญาตรี จำแนกตามคณะวิชา



แผนภาพแสดงจำนวนและสัดส่วนนักศึกษาระดับบัณฑิตศึกษา จำแนกตามคณะวิชา

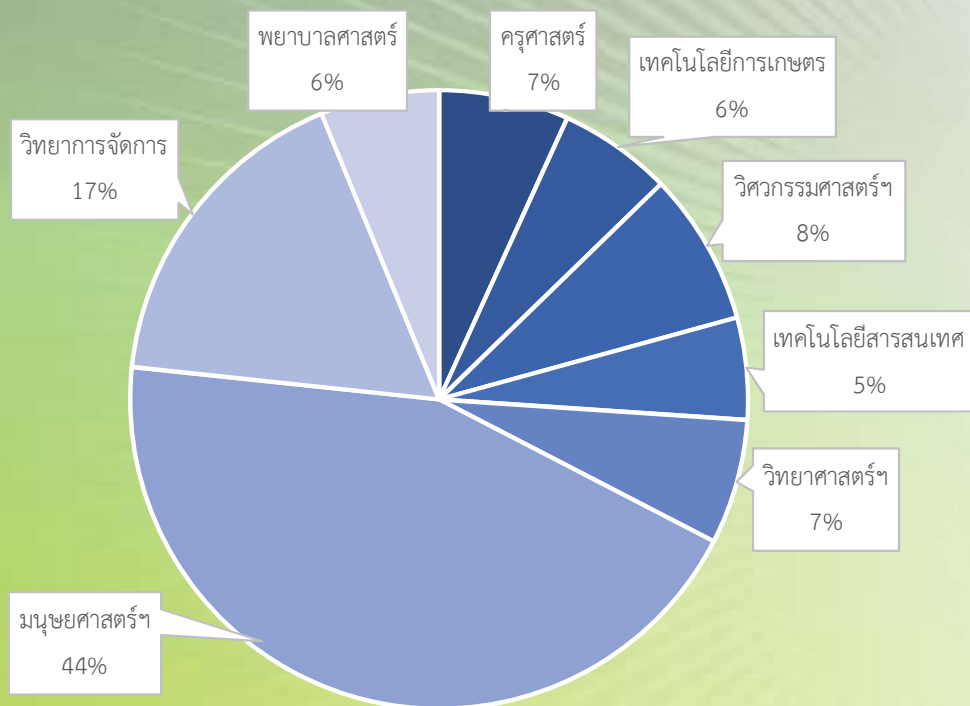


ตารางแสดงจำนวนนักศึกษาใหม่ ปีการศึกษา 2562 จำแนกตามคณะวิชาและระดับการศึกษา

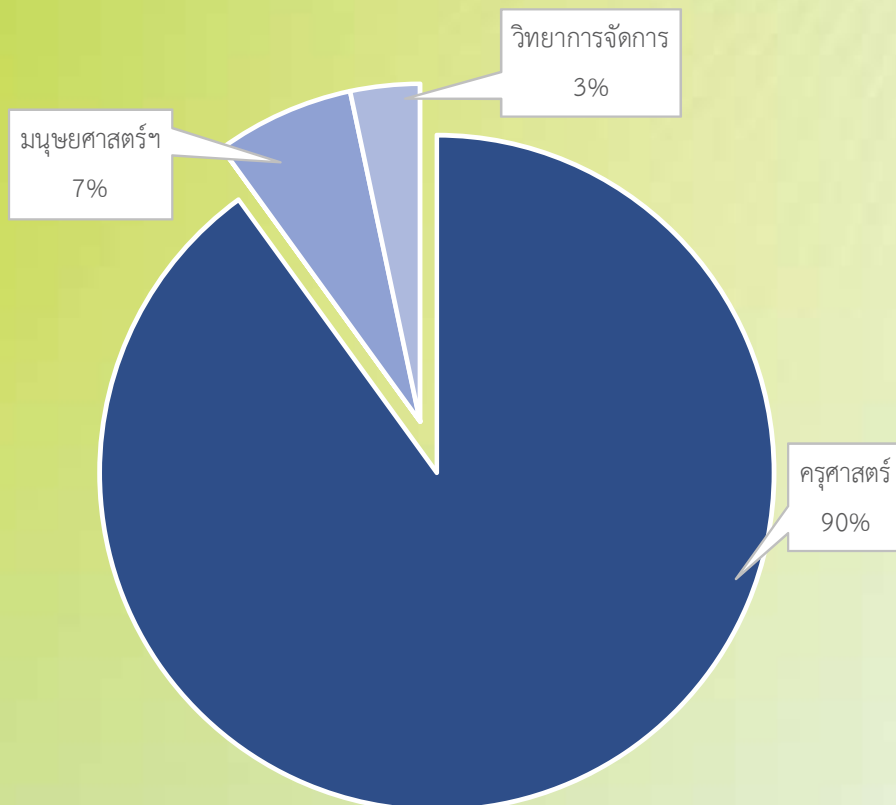
คณะ	ระดับปริญญาตรี		ระดับบัณฑิตศึกษา			รวม	ร้อยละ
	ภาคปกติ	ภาคนอกเวลา	ประกาศนียบัตรบัณฑิต	ปริญญาโท	ปริญญาเอก		
ครุศาสตร์	139	0	111	24	0	274	12.51
เทคโนโลยีการเกษตร	121	0	0	0	0	121	5.52
วิศวกรรมศาสตร์และเทคโนโลยีอุตสาหกรรม	163	0	0	0	0	163	7.44
เทคโนโลยีสารสนเทศ	109	0	0	0	0	109	4.97
วิทยาศาสตร์และเทคโนโลยี	133	0	0	0	0	133	6.07
มนุษยศาสตร์และสังคมศาสตร์	839	61	0	10	0	910	41.53
วิทยาการจัดการ	267	82	0	5	0	354	16.16
พยาบาลศาสตร์	127	0	0	0	0	127	5.80
รวม	1898	143	111	39	0	2191	100.00
รวมทั้งสิ้น	2,041		150			2191	
ร้อยละ	93.15		6.85				



แผนภาพแสดงจำนวนนักศึกษาใหม่ระดับปริญญาตรี ปีการศึกษา 2562



แผนภาพแสดงจำนวนนักศึกษาใหม่ระดับบัณฑิตศึกษา ปีการศึกษา 2562



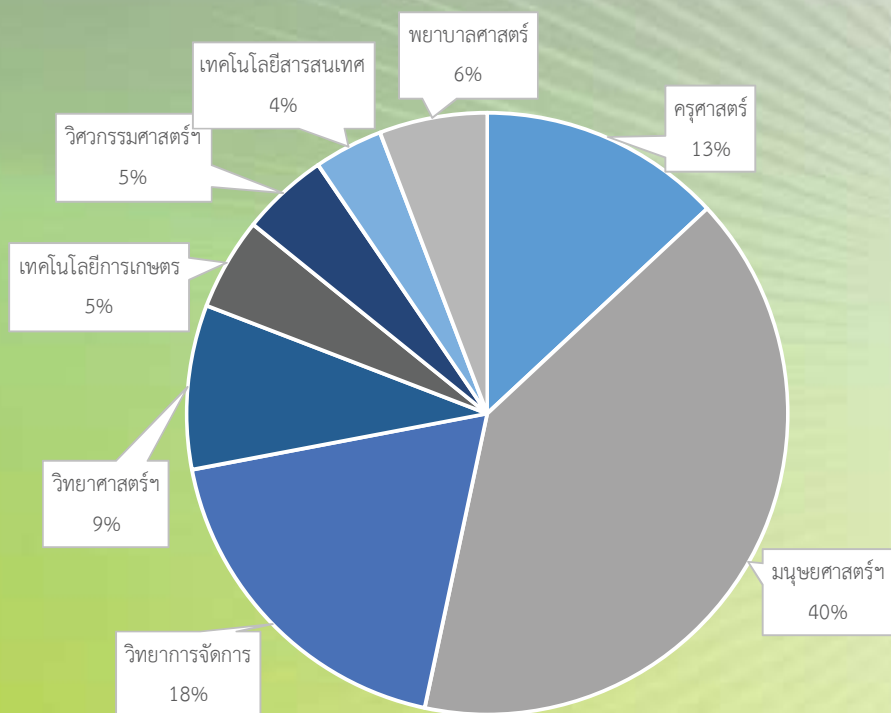
ผู้สำเร็จการศึกษา

จำนวนผู้สำเร็จการศึกษาในปีการศึกษา 2561 มีจำนวนทั้งสิ้น 2,051 คน โดยในระดับปริญญาตรีภาคปกติ จำนวน 1,944 คน ภาคนอกเวลาปกติ จำนวน 223 คน ระดับประกาศนียบัตรบัณฑิต จำนวน 70 คน ระดับบัณฑิตศึกษาปริญญาโท จำนวน 32 คน ปริญญาเอก จำนวน 5 คน

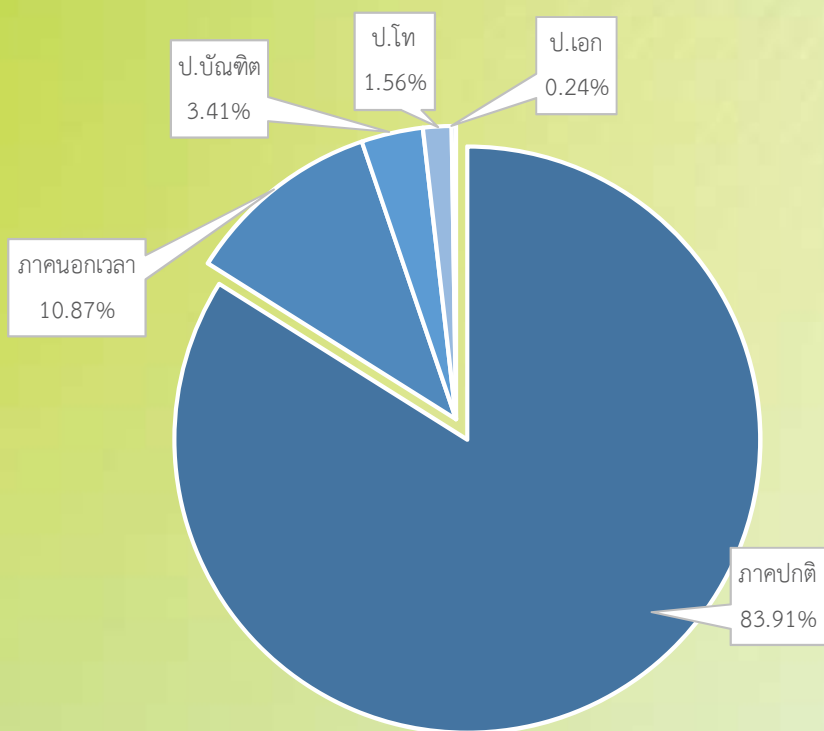
คณะ	ระดับปริญญาตรี		ระดับบัณฑิตศึกษา			รวม	ร้อยละ
	ภาคปกติ	ภาคนอกเวลา	ป.บัณฑิต	ป.โท	ป.เอก		
ครุศาสตร์	123	54	70	21		268	14.32
มนุษยศาสตร์และสังคมศาสตร์	730	93		2	1	826	44.58
วิทยาการจัดการ	301	74		8		383	14.32
วิทยาศาสตร์และเทคโนโลยี	181					181	9.77
เทคโนโลยีการเกษตร	102					102	3.26
วิศวกรรมและเทคโนโลยีอุตสาหกรรม	89	2		1	4	96	4.51
เทคโนโลยีสารสนเทศ	76					76	5.8
พยาบาลศาสตร์	119					119	3.44
รวม	1,721	223	70	32	5	2,051	100.00
รวมทั้งสิ้น	1,944		107				
ร้อยละ	94.87		5.13				



แผนภาพแสดงจำนวนและสัดส่วนผู้สำเร็จการศึกษา ปีการศึกษา 2561 จำแนกตามคณะวิชา



แผนภาพแสดงจำนวนผู้สำเร็จการศึกษา ปีการศึกษา 2561 จำแนกตามระดับการศึกษา



ภาวะการมีงานทำบัณฑิต

รายงานการสำรวจภาวะการมีงานทำของบัณฑิตที่สำเร็จในการศึกษา 2561 (ปีงบประมาณ พ.ศ.2562) มหาวิทยาลัยราชภัฏเพชรบุรี มีวัตถุประสงค์เพื่อติดตามผลภาวะการมีงานทำ ประเภทงาน รายได้ การได้งานทำตรงสาขา และปัญหาที่พบของผู้สำเร็จการศึกษา รวมทั้งทราบความต้องการศึกษาต่อ ระดับการศึกษาสาขาที่ต้องการศึกษาต่อ และประเภทของสถาบันที่ต้องการศึกษาต่อ ผลการสำรวจ พบว่า

1. การมีงานทำของบัณฑิตในปีการศึกษา 2561 (ปีงบประมาณ พ.ศ.2562) ทำงานแล้วร้อยละ 78.2 โดยบัณฑิตภาคปกติ ทำงานแล้ว ร้อยละ 80.0 และยังไม่ได้ทำงานและมีได้ศึกษาต่อ ร้อยละ 20.0 ส่วนบัณฑิตภาคคนอกเวลาปกติ ทำงานแล้ว ร้อยละ 56.4 และยังไม่ได้ทำงานและมีได้ศึกษาต่อ ร้อยละ 43.6 เมื่อพิจารณาการมีงานทำของบัณฑิตภาคปกติและภาคคนอกเวลาปกติเป็นรายคณะ พบว่า คณะวิทยาศาสตร์และเทคโนโลยี ทำงานแล้ว (ร้อยละ 86.2) รองลงมา คือ พยาบาลศาสตร์ (ร้อยละ 84.2) คณะครุศาสตร์ (ร้อยละ 82.3) คณะเทคโนโลยีสารสนเทศ (ร้อยละ 78.9) คณะวิทยาการจัดการ (ร้อยละ 77.6) คณะมนุษยศาสตร์และสังคมศาสตร์ (ร้อยละ 76.7) คณะเทคโนโลยีการเกษตร (ร้อยละ 71.6) และ คณะวิศวกรรมศาสตร์และเทคโนโลยีอุตสาหกรรม (71.1) ตามลำดับ

2. ประเภทงานที่ทำของบัณฑิต ส่วนใหญ่เป็นพนักงานบริษัท/องค์กรธุรกิจเอกชน (ร้อยละ 38.0) รองลงมา คือ ข้าราชการ/เจ้าหน้าที่หน่วยงานของรัฐ (ร้อยละ 37.4) ดำเนินธุรกิจอิสระ/เจ้าของกิจการ (ร้อยละ 11.6) อื่น ๆ เช่น รับจ้างเหมา/องค์กรการกุศล/ธุรกิจครอบครัว (ร้อยละ 9.5) รัฐวิสาหกิจ (ร้อยละ 3.3) และพนักงานองค์กรต่างประเทศ/ระหว่างประเทศ (ร้อยละ 0.2) ตามลำดับ เมื่อพิจารณาในแต่ละภาคการศึกษา พบว่า

2.1 บัณฑิตภาคปกติ ประเภทงานที่ทำ ส่วนใหญ่เป็นพนักงานบริษัท/องค์กรธุรกิจเอกชน (ร้อยละ 38.2) รองลงมา คือ ข้าราชการ/เจ้าหน้าที่หน่วยงานของรัฐ (ร้อยละ 36.8) ดำเนินธุรกิจอิสระ/เจ้าของกิจการ (ร้อยละ 11.7) อื่น ๆ เช่น รับจ้างเหมา/องค์กรการกุศล/ธุรกิจครอบครัว (ร้อยละ 9.7) รัฐวิสาหกิจ (ร้อยละ 3.3) และพนักงานองค์กรต่างประเทศ/ระหว่างประเทศ (ร้อยละ 0.3) ตามลำดับ

2.2 บัณฑิตภาคคนอกเวลาปกติ ประเภทงานที่ทำ ส่วนใหญ่เป็นข้าราชการ/เจ้าหน้าที่หน่วยงานของรัฐ (ร้อยละ 48.5) รองลงมา คือ พนักงานบริษัท/องค์กรธุรกิจเอกชน (ร้อยละ 34.8) ดำเนินธุรกิจอิสระ/เจ้าของกิจการ (ร้อยละ 9.1) อื่น ๆ เช่น รับจ้างเหมา/องค์กรการกุศล/ธุรกิจครอบครัว (ร้อยละ 4.5) และรัฐวิสาหกิจ (ร้อยละ 3.0) ตามลำดับ

3. บัณฑิตภาคปกติและภาคคนอกเวลาปกติที่ได้งานทำแล้ว ได้งานหลังจากสำเร็จการการศึกษา 3 – 6 เดือน (ร้อยละ 24.4) 1 – 2 เดือน (ร้อยละ 23.2) หางานได้ก่อนจบการศึกษา หรือได้งานทันทีหลังจบการศึกษา (ร้อยละ 19.4) 7 – 9 เดือน (ร้อยละ 10.6) เป็นงานเดิมก่อนมาศึกษาหรือได้งานทำระหว่างศึกษา (ร้อยละ 8.9) 10 – 12 เดือนและมากกว่า 1 ปี (ร้อยละ 7)

4. บัณฑิตที่ได้งานทำแล้ว ได้รับเงินเดือนเฉลี่ยต่อเดือน 14,410.89 บาท โดยภาคปกติได้รับเงินเดือนเฉลี่ยต่อเดือน 14,509.43 บาท ภาคคนอกเวลาปกติ ได้รับเงินเดือนเฉลี่ยต่อเดือน 12,668.64 บาท

5. บัณฑิตที่ได้งานทำแล้ว ทำงานตรงตามสาขาที่สำเร็จการศึกษา (ร้อยละ 55.4) โดยภาคปกติ ทำงานตรงตามสาขา (ร้อยละ 95.2) ส่วนบัณฑิตภาคคนอกเวลาปกติ ทำงานตรงตามสาขา (ร้อยละ 4.8)

ความพึงพอใจผู้ใช้บัณฑิต

รายงานการสำรวจความพึงพอใจของผู้ใช้บัณฑิตต่อคุณลักษณะบัณฑิตตามกรอบมาตรฐานคุณวุฒิระดับอุดมศึกษา แห่งชาติ และอัตลักษณ์ของมหาวิทยาลัยราชภัฏเพชรบุรี ปีการศึกษา 2561 (ปีงบประมาณ พ.ศ. 2562) มีวัตถุประสงค์ 1) เพื่อประเมินความพึงพอใจของผู้ใช้บัณฑิตต่อคุณลักษณะของบัณฑิตที่สำเร็จการศึกษาจากมหาวิทยาลัยราชภัฏเพชรบุรี ปีการศึกษา 2561 ตามกรอบมาตรฐานคุณวุฒิระดับอุดมศึกษาของประเทศไทย 5 ด้าน ได้แก่ ด้านคุณธรรม จริยธรรมและ จรรยาบรรณ ด้านความรู้ ด้านทักษะทางปัญญา ด้านความสัมพันธ์ระหว่างบุคคลและความรับผิดชอบและด้านทักษะ การวิเคราะห์เชิงตัวเลขและการใช้เทคโนโลยี 2) เพื่อประเมินความพึงพอใจของผู้ใช้บัณฑิตต่อคุณลักษณะของบัณฑิตที่สำเร็จ การศึกษาจากมหาวิทยาลัยราชภัฏเพชรบุรี ปีการศึกษา 2561 (ปีงบประมาณ พ.ศ. 2562) ตามอัตลักษณ์ของมหาวิทยาลัย ที่สภามหาวิทยาลัยเห็นชอบ 3 ด้าน ได้แก่ ด้านชื่อเสียง มีวินัย และ ใฝ่เรียนรู้

ผลการสำรวจ พบว่า

ในปีการศึกษา 2561 (ปีงบประมาณ พ.ศ. 2562) มีผู้สำเร็จการศึกษาระดับปริญญาตรี จำนวน 1,944 คน ปริญญาโท จำนวน 32 คน และปริญญาเอก จำนวน 2 คน รวมทั้งสิ้น 1,981 คน บัณฑิตที่ตอบแบบสอบถาม จำนวน 1,580 คน และที่ได้งานทำแล้ว 1,236 คน โดยมหาวิทยาลัยได้ทำการสำรวจความพึงพอใจจากผู้บัณฑิตของบัณฑิตที่ได้งานทำแล้ว ซึ่งมีผู้ใช้บัณฑิตตอบแบบสอบถาม จำนวน 700 คน คิดเป็นร้อยละ 35.3 ของบัณฑิตที่สำเร็จการศึกษา

ผู้ใช้บัณฑิตมีความพึงพอใจต่อคุณลักษณะบัณฑิตตามกรอบมาตรฐานคุณวุฒิระดับอุดมศึกษาแห่งชาติและคุณลักษณะ บัณฑิตตามอัตลักษณ์ของมหาวิทยาลัยราชภัฏเพชรบุรี โดยภาพรวมอยู่ในระดับมาก (ค่าเฉลี่ย 4.231) เมื่อพิจารณา เฉพาะคุณลักษณะบัณฑิตตามกรอบมาตรฐานคุณวุฒิระดับอุดมศึกษาแห่งชาติ พบว่า มีความพึงพอใจอยู่ในระดับมาก (ค่าเฉลี่ย 4.25) ส่วนคุณลักษณะบัณฑิตตามอัตลักษณ์ของมหาวิทยาลัย มีความพึงพอใจอยู่ในระดับมาก (ค่าเฉลี่ย 4.36) เมื่อพิจารณาเป็นรายคณะ พบว่า

1. คณะครุศาสตร์ ผู้ใช้บัณฑิตมีความพึงพอใจต่อคุณลักษณะบัณฑิตตามกรอบมาตรฐานคุณวุฒิระดับอุดมศึกษา แห่งชาติและอัตลักษณ์ของมหาวิทยาลัย โดยภาพรวมอยู่ในระดับมาก (ค่าเฉลี่ย 4.45) เมื่อพิจารณาเฉพาะคุณลักษณะ บัณฑิตตามกรอบมาตรฐานคุณวุฒิระดับอุดมศึกษาแห่งชาติ พบว่า มีความพึงพอใจอยู่ในระดับมาก (ค่าเฉลี่ย 4.38) ส่วน คุณลักษณะบัณฑิตตามอัตลักษณ์ของมหาวิทยาลัย มีความพึงพอใจอยู่ในระดับมากที่สุด (ค่าเฉลี่ย 4.52)

2. คณะเทคโนโลยีการเกษตร ผู้ใช้บัณฑิตมีความพึงพอใจต่อคุณลักษณะบัณฑิตตามกรอบมาตรฐานคุณวุฒิระดับ อุดมศึกษาแห่งชาติและอัตลักษณ์ของมหาวิทยาลัย โดยภาพรวมอยู่ในระดับมาก (ค่าเฉลี่ย 4.23) เมื่อพิจารณาเฉพาะ คุณลักษณะบัณฑิตตามกรอบมาตรฐานคุณวุฒิระดับอุดมศึกษาแห่งชาติ พบว่า มีความพึงพอใจอยู่ในระดับมาก (ค่าเฉลี่ย 4.19) ส่วนคุณลักษณะบัณฑิตตามอัตลักษณ์ของมหาวิทยาลัย มีความพึงพอใจอยู่ในระดับมาก (ค่าเฉลี่ย 4.28)

3. คณะวิทยาศาสตร์และเทคโนโลยี ผู้ใช้บัณฑิตมีความพึงพอใจต่อคุณลักษณะบัณฑิตตามกรอบมาตรฐานคุณวุฒิ ระดับอุดมศึกษาแห่งชาติและอัตลักษณ์ของมหาวิทยาลัย โดยภาพรวมอยู่ในระดับมาก (ค่าเฉลี่ย 4.26) เมื่อพิจารณาเฉพาะ คุณลักษณะบัณฑิตตามกรอบมาตรฐานคุณวุฒิระดับอุดมศึกษาแห่งชาติ พบว่า มีความพึงพอใจอยู่ในระดับมาก (ค่าเฉลี่ย 4.19) ส่วนคุณลักษณะบัณฑิตตามอัตลักษณ์ของมหาวิทยาลัย มีความพึงพอใจอยู่ในระดับมาก (ค่าเฉลี่ย 4.34)

4. คณะวิศวกรรมศาสตร์และเทคโนโลยีอุตสาหกรรม ผู้ใช้บัณฑิตมีความพึงพอใจต่อคุณลักษณะบัณฑิตตามกรอบมาตรฐานคุณวุฒิระดับอุดมศึกษาแห่งชาติและอัตลักษณ์ของมหาวิทยาลัย โดยภาพรวมอยู่ในระดับมาก (ค่าเฉลี่ย 4.13) เมื่อพิจารณาเฉพาะคุณลักษณะบัณฑิตตามกรอบมาตรฐานคุณวุฒิระดับอุดมศึกษาแห่งชาติ พบว่า มีความพึงพอใจอยู่ในระดับมาก (ค่าเฉลี่ย 4.10) ส่วนคุณลักษณะบัณฑิตตามอัตลักษณ์ของมหาวิทยาลัย มีความพึงพอใจอยู่ในระดับมาก (ค่าเฉลี่ย 4.18)

5. คณะเทคโนโลยีสารสนเทศ ผู้ใช้บัณฑิตมีความพึงพอใจต่อคุณลักษณะบัณฑิตตามกรอบมาตรฐานคุณวุฒิระดับอุดมศึกษาแห่งชาติและอัตลักษณ์ของมหาวิทยาลัย โดยภาพรวมอยู่ในระดับมาก (ค่าเฉลี่ย 4.17) เมื่อพิจารณาเฉพาะคุณลักษณะบัณฑิตตามกรอบมาตรฐานคุณวุฒิระดับอุดมศึกษาแห่งชาติ พบว่า มีความพึงพอใจอยู่ในระดับมาก (ค่าเฉลี่ย 4.10) ส่วนคุณลักษณะบัณฑิตตามอัตลักษณ์ของมหาวิทยาลัย มีความพึงพอใจอยู่ในระดับมาก (ค่าเฉลี่ย 4.25)

6. คณะมนุษยศาสตร์และสังคมศาสตร์ ผู้ใช้บัณฑิตมีความพึงพอใจต่อคุณลักษณะบัณฑิตตามกรอบมาตรฐานคุณวุฒิระดับอุดมศึกษาแห่งชาติและอัตลักษณ์ของมหาวิทยาลัย โดยภาพรวมอยู่ในระดับมาก (ค่าเฉลี่ย 4.33) เมื่อพิจารณาเฉพาะคุณลักษณะบัณฑิตตามกรอบมาตรฐานคุณวุฒิระดับอุดมศึกษาแห่งชาติ พบว่า มีความพึงพอใจอยู่ในระดับมาก (ค่าเฉลี่ย 4.28) ส่วนคุณลักษณะบัณฑิตตามอัตลักษณ์ของมหาวิทยาลัย มีความพึงพอใจอยู่ในระดับมาก (ค่าเฉลี่ย 4.39)

7. คณะวิทยาการจัดการ ผู้ใช้บัณฑิตมีความพึงพอใจต่อคุณลักษณะบัณฑิตตามกรอบมาตรฐานคุณวุฒิระดับอุดมศึกษาแห่งชาติและอัตลักษณ์ของมหาวิทยาลัย โดยภาพรวมอยู่ในระดับมาก (ค่าเฉลี่ย 4.26) เมื่อพิจารณาเฉพาะคุณลักษณะบัณฑิตตามกรอบมาตรฐานคุณวุฒิระดับอุดมศึกษาแห่งชาติ พบว่า มีความพึงพอใจอยู่ในระดับมาก (ค่าเฉลี่ย 4.22) ส่วนคุณลักษณะบัณฑิตตามอัตลักษณ์ของมหาวิทยาลัย มีความพึงพอใจอยู่ในระดับมาก (ค่าเฉลี่ย 4.30)

8. คณะพยาบาลศาสตร์ ผู้ใช้บัณฑิตมีความพึงพอใจต่อคุณลักษณะบัณฑิตตามกรอบมาตรฐานคุณวุฒิระดับอุดมศึกษาแห่งชาติและอัตลักษณ์ของมหาวิทยาลัย โดยภาพรวมอยู่ในระดับมากที่สุด (ค่าเฉลี่ย 4.45) เมื่อพิจารณาเฉพาะคุณลักษณะบัณฑิตตามกรอบมาตรฐานคุณวุฒิระดับอุดมศึกษาแห่งชาติ พบว่า มีความพึงพอใจอยู่ในระดับมาก (ค่าเฉลี่ย 4.36) ส่วนคุณลักษณะบัณฑิตตามอัตลักษณ์ของมหาวิทยาลัย มีความพึงพอใจอยู่ในระดับมากที่สุด (ค่าเฉลี่ย 4.55)

9. ข้อเสนอแนะหรือความต้องการที่จะให้มหาวิทยาลัยเพิ่มเติม คุณสมบัติของบัณฑิต ในด้านต่าง ๆ ได้แก่ ควรเพิ่มทักษะและให้ความรู้ด้านภาษาต่างประเทศ เช่น ภาษาอังกฤษ ภาษาจีน เพิ่มความรู้และวิธีการทำงานที่เกี่ยวข้องกับสาขาภายนอกปฏิบัติงานจริงเพื่อให้การทำงานเป็นไปอย่างมีประสิทธิภาพ บูรณาการเรียนการสอนผ่านเทคโนโลยี และเพิ่มทักษะการใช้เทคโนโลยีแก่นักศึกษา มหาวิทยาลัยควรสนับสนุนนักศึกษาให้กล้าแสดงออก กล้าพูด กล้าตัดสินใจ พัฒนาด้านบุคลิกภาพ มารยาท หารแต่งกายให้กับนักศึกษา เพิ่มความรู้ความสามารถของมาตรฐานวิชาชีพ ให้ความรู้เกี่ยวกับด้านธุรการ งานเอกสาร และสร้างจิตสำนึกจิตอาสาให้กับนักศึกษา



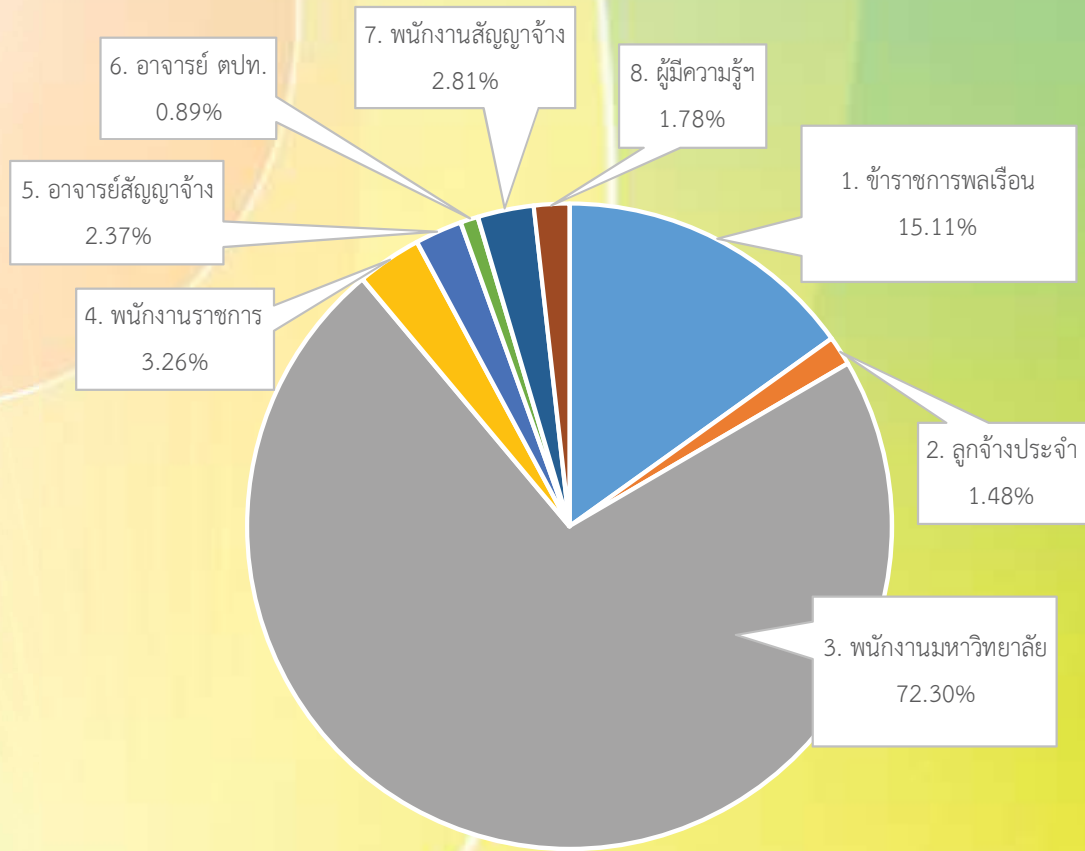
ข้อมูลบุคลากร

ในปีงบประมาณ พ.ศ. 2562 มหาวิทยาลัยราชภัฏเพชรบุรีมีบุคลากรทั้งสิ้น 675 คน แบ่งเป็น อาจารย์ประจำ 90 คน พนักงานมหาวิทยาลัยสายวิชาการ 290 คน พนักงานมหาวิทยาลัยสายสนับสนุน 198 คน พนักงานราชการ 22 คน ข้าราชการพลเรือน 12 คน ลูกจ้างประจำ 10 คน พนักงานสัญญาจ้าง 19 คน (ฐานข้อมูลบุคลากร มหาวิทยาลัยราชภัฏเพชรบุรี ณ วันที่ 30 กันยายน 2562)

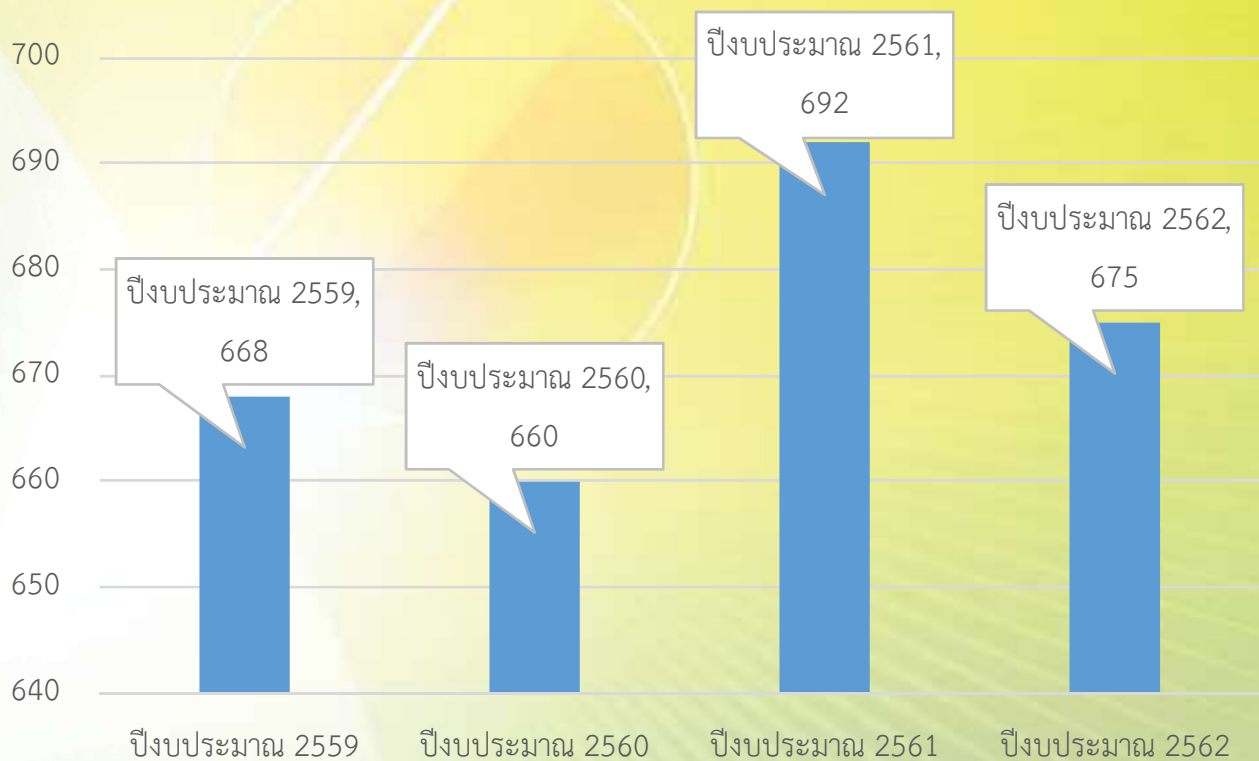
ตารางแสดงจำนวนบุคลากรจำแนกตามประเภทและหน่วยงาน

ประเภทบุคลากร	ปีงบประมาณ (คน)			
	2559	2560	2561	2562
1. ข้าราชการพลเรือน	118	117	102	102
1.1 ข้าราชการพลเรือนสายผู้สอน	106	105	90	90
- ปฏิบัติงาน	105	104	89	90
- ลาศึกษาต่อ	1	1	1	-
1.2 ข้าราชการพลเรือนสายสนับสนุน	12	12	12	12
2. ลูกจ้างประจำ	19	17	10	10
3. พนักงานมหาวิทยาลัย	425	444	502	488
3.1 พนักงานมหาวิทยาลัยสายผู้สอน	262	282	306	290
- ปฏิบัติงาน	250	271	294	280
- ลาศึกษาต่อ	12	11	12	10
3.2 พนักงานมหาวิทยาลัยสายสนับสนุน	163	162	196	198
4. พนักงานราชการ	24	24	20	22
5. อาจารย์สัญญาจ้าง	54	35	25	16
6. อาจารย์ชาวต่างประเทศ	8	8	6	6
7. พนักงานสัญญาจ้าง	9	7	18	19
8. ผู้มีความรู้ความสามารถพิเศษ	11	8	9	12
รวมทั้งสิ้น	668	660	692	675

แผนภาพแสดงจำนวนและสัดส่วนจำแนกตามประเภทของบุคลากร



แผนภาพแสดงจำนวนบุคลากร ระหว่างปีงบประมาณ พ.ศ. 2559-2562



ข้อมูลอาคารสถานที่

ในปีการศึกษา 2562 มหาวิทยาลัยราชภัฏเพชรบุรีมีอาคารทั้งสิ้น 37 อาคาร เป็นอาคารเรียนและปฏิบัติการ จำนวน 26 หลัง นอกจากนี้ยังมีอาคารประกอบ และอาคารอื่นๆ ดังตารางต่อไปนี้

ตารางแสดงข้อมูลอาคารเรียนและปฏิบัติการ และอาคารประกอบ

ที่	ชื่ออาคาร	ลักษณะ	จำนวนห้อง/พื้นที่อาคาร(ตารางเมตร)						
			บรรยาย	ปฏิบัติการ	ห้องพักอาจารย์	สำนักงาน	ประชุม	ห้องน้ำ	อื่นๆ
คณะครุศาสตร์									
1	อาคาร 9	คสล 3 ชั้น	8	4	2	2	2	6	-
คณะมนุษยศาสตร์และสังคมศาสตร์									
2	อาคาร 1	คสล 3 ชั้น	10	3	7	1	1	8	-
3	อาคารดนตรี	คสล 2 ชั้น	5	2	2	-	-	2	-
4	อาคารศิลปะ	คสล 2 ชั้น	8	-	1	-	-	6	-
5	อาคารคณะมนุษยศาสตร์ฯ	คสล 7 ชั้น	5	24	10	2	3	31	8
คณะวิศวกรรมศาสตร์และเทคโนโลยีอุตสาหกรรม									
6	อาคาร 16 (คณะเทคโนโลยีอุตสาหกรรม)	คสล 5 ชั้น	15	16	10	2	3	12	1
7	อาคารเทคโนโลยีก่อสร้าง	คสล 1 ชั้น	5	5	1	-	-	1	1
8	อาคารเทคโนโลยีไฟฟ้า	คสล 1 ชั้น	3	3	1	-	-	1	1
9	อาคารการจัดการเทคโนโลยีอุตสาหกรรม	คสล 1 ชั้น	2	2	2	-	-	1	1
10	อาคารวิศวกรรมเครื่องกล	คสล 2 ชั้น	14	14	7	-	-	6	1
11	อาคาร 28 อาคารปฏิบัติการทางวิศวกรรมศาสตร์และเทคโนโลยี	คสล 5 ชั้น	-	22	3	-	-	6	20
คณะเทคโนโลยีการเกษตร									
12	อาคารนวกเกษตร	คสล 2 ชั้น	1	3	3	1	1	6	-
13	อาคารเทคโนโลยีการอาหาร	คสล 1 ชั้น	1	7	-	-	-	2	-
14	อาคารเพาะเลี้ยงสัตว์น้ำ	คสล 1 ชั้น	1	-	-	-	-	2	1
15	อาคารปฏิบัติการเพลงตอน	คสล 1 ชั้น	1	-	-	-	-	-	1
16	อาคาร 19 (คณะเทคโนโลยีเกษตร)	คสล 5 ชั้น	10	4	9	2	2	15	39

ที่	ชื่ออาคาร	ลักษณะ	จำนวนห้อง/พื้นที่อาคาร(ตารางเมตร)						
			บรรยาย	ปฏิบัติการ	ห้องพัก อาจารย์	สำนักงาน	ประชุม	ห้องน้ำ	อื่นๆ
คณะวิทยาการจัดการ									
17	อาคาร 18 (คณะวิทยาการจัดการ)	คสล 8 ชั้น	14	9	17	1	3	16	1
คณะวิทยาศาสตร์และเทคโนโลยี									
18	อาคาร 4 (คณะวิทยาศาสตร์ฯ)	คสล. 3 ชั้น	8	-	5	1	2	4	1
19	อาคาร 7A	คสล. 3 ชั้น	3	7	3	1	-	6	1
20	อาคาร 7B	คสล. 2 ชั้น	6	3	4	-	1	-	1
21	อาคารคหกรรม	คสล. 2 ชั้น	3	2	1	-	-	2	1
22	อาคารศูนย์วิทยาศาสตร์และ วิทยาศาสตร์ประยุกต์	คสล. 4 ชั้น	8	38	12	-	2	16	1
คณะเทคโนโลยีสารสนเทศ									
23	อาคาร 3(คณะเทคโนโลยี สารสนเทศ)	คสล. 3 ชั้น	11	6	9	1	3	11	1
24	อาคาร 5	คสล. 2 ชั้น	2	-	2	-	2	2	1
25	อาคาร 26 อาคารราชพฤกษ์	คสล. 6 ชั้น	17	6	26	3	2	26	49
คณะพยาบาลศาสตร์									
26	อาคาร 8	คสล. 3 ชั้น	7	3	1	1	1	4	-
27	อาคาร 2 (ศูนย์สาธิตและบริการ การแพทย์แผนไทย)	คสล 3 ชั้น	6	5	10	1	-	7	1
28	อาคาร 29 อาคารเรียนและปฏิบัติ การวิทยาศาสตร์	คสล 7 ชั้น	10	24	12	7	5	22	84
โรงเรียนสาธิต									
29	อาคาร 11	คสล. 4 ชั้น	14	-	4	-	2	16	1
สำนักวิทยบริการและเทคโนโลยีสารสนเทศ									
30	อาคาร 6 (อาคารหอสมุดเก่า)	คสล. 2 ชั้น	-	11	2	-	1	3	1
31	อาคาร 17 (ศูนย์ภาษาฯ)	คสล 4 ชั้น	11	6	6	1	10	8	1
32	อาคาร 13 สำนักวิทยบริการ	คสล. 6 ชั้น	-	21	1	1	2	18	1
ส่วนกลาง									
33	อาคาร 14 (อาคารวิทยากริมย์)	คสล. 10 ชั้น	26	1	-	8	7	37	1
34	อาคาร 25 ศูนย์การเรียนรู้	คสล. 7 ชั้น	14	7	-	1	2	21	22
35	อาคารอเนกประสงค์ฯ	คสล. 2 ชั้น	3	2	-	7	1	8	4
36	อิมเนเซียม 2 (โรงเบต)	คสล. 1 ชั้น	-	1	-	1	-	2	2
37	อาคาร 27 โรงเรียนการอาหาร นานาชาติเพชรบุรี	คสล 6 ชั้น	-	18	4	-	2	11	38
			199	173	114	22	43	215	26





กองนโยบายและแผน

สำนักงานอธิการบดี มหาวิทยาลัยราชภัฏเพชรบุรี
<http://plan.pbru.ac.th>