



สารสนเทศ

มหาวิทยาลัยราชภัฏเพชรบุรี

ปีการศึกษา 2561





ส ำ ร ส น เ ท ศ

ป ระ จ ำ ปี ก ำ ร ศ ี ก ษ า 2561





๙๐ ปี มหาวิทยาลัยราชภัฏ
เพชรบุรี
90th ANNIVERSARY
of Phetchaburi Rajabhat University

ปรัชญา

คุณธรรมนำความรู้ มุ่งสู่สากล

วิสัยทัศน์

“ภายในปี 2562 จะเป็นมหาวิทยาลัยชั้นนำ ที่มีความโดดเด่นด้านอาหาร และการท่องเที่ยว”

พันธกิจ

1. สร้างเอกลักษณ์ด้านอาหารและการท่องเที่ยวให้ได้รับการยอมรับในระดับชาติและนานาชาติ
2. ผลิตบัณฑิตที่มีคุณภาพพร้อมทำงาน สร้างอัตลักษณ์ให้เป็นที่ยอมรับของผู้ใช้บัณฑิตและสังคม โดยคำนึงถึงหลักกระจายโอกาสทางการศึกษาอย่างเท่าเทียม
3. วิจัยและพัฒนาองค์ความรู้ที่จำเป็นและประโยชน์ในการพัฒนาท้องถิ่น ชุมชนและประเทศโดยให้ความสำคัญกับการวิจัยเพื่อแก้ปัญหาของพื้นที่และสนับสนุนเอกลักษณ์ของมหาวิทยาลัย ที่สามารถนำไปใช้ประโยชน์ได้อย่างแท้จริง
4. ให้บริการวิชาการ ถ่ายทอดองค์ความรู้ และเทคโนโลยีนวัตกรรมบนพื้นฐาน หลักปรัชญาเศรษฐกิจพอเพียงที่ตอบสนองความต้องการของชุมชน สังคม และประเทศชาติ
5. สืบสาน ส่งเสริมโครงการอันเนื่องมาจากพระราชดำริและหลักปรัชญาเศรษฐกิจพอเพียงสู่ชุมชน และสังคม
6. เสริมสร้างความรู้ความเข้าใจในคุณค่า ความสำนึก และความภูมิใจในวัฒนธรรมของท้องถิ่นและของชาติ เพื่อให้เกิดความตระหนักในคุณค่าของการอนุรักษ์และเผยแพร่สู่สากล
7. พัฒนาประสิทธิภาพการบริหารจัดการขั้นสูง (Advanced Execution Premium) โดยมีคณะกรรมการหรือสำนักบริหารยุทธศาสตร์เป็นกลไกดำเนินการตามหลักธรรมาภิบาลและปรัชญาเศรษฐกิจพอเพียง

บทสรุปสำหรับผู้บริหาร

1. สถานศึกษา

มหาวิทยาลัยราชภัฏเพชรบุรีเริ่มก่อตั้งครั้งแรกที่ตำบลอู่เรือ จังหวัดราชบุรี จากการเป็นโรงเรียนฝึกหัดครูกรรมวิธี เมื่อวันที่ 27 มีนาคม พ.ศ.2468 และมีวิวัฒนาการเรื่อยมาในปี พ.ศ. 2547 ได้มีพระบรมราชโองการโปรดเกล้าฯ ยกฐานะเป็นมหาวิทยาลัยราชภัฏเพชรบุรี ตามพระราชบัญญัติมหาวิทยาลัยราชภัฏ พ.ศ. 2547 คณะวิชาในสังกัดจำนวน 8 คณะ ได้แก่ คณะครุศาสตร์ คณะมนุษยศาสตร์และสังคมศาสตร์ คณะวิทยาการจัดการ คณะวิทยาศาสตร์และเทคโนโลยี คณะเทคโนโลยีการเกษตร คณะเทคโนโลยีอุตสาหกรรม คณะเทคโนโลยีสารสนเทศ และคณะพยาบาลศาสตร์

2. การจัดการศึกษา

มหาวิทยาลัยราชภัฏเพชรบุรี จัดการเรียนการสอนเป็น 4 ระดับการศึกษา คือ ปริญญาตรี ปริญญาโท ปริญญาเอก และประกาศนียบัตรบัณฑิต ใน 18 หลักสูตร คือ ครุศาสตร์บัณฑิต (ค.บ.) วิทยาศาสตร์บัณฑิต (วท.บ.) ศิลปศาสตรบัณฑิต (ศศ.บ.) บริหารธุรกิจบัณฑิต (บข.บ.) นิติศาสตรบัณฑิต (น.บ.) วิศวกรรมศาสตรบัณฑิต (วศ.บ.) รัฐประศาสนศาสตรบัณฑิต (รป.บ.) บัญชีบัณฑิต (บช.บ.) พยาบาลศาสตรบัณฑิต (พย.บ.) แพทย์แผนไทยบัณฑิต (พท.บ.) นิเทศศาสตรบัณฑิต (นศ.บ.) สถาปัตยกรรมศาสตรบัณฑิต (สธ.บ.) ประกาศนียบัตรบัณฑิต (ป.บัณฑิต) ครุศาสตรมหาบัณฑิต (ค.ม.) ศิลปศาสตรมหาบัณฑิต (ศศ.ม.) รัฐประศาสนศาสตรมหาบัณฑิต (รป.ม.) วิทยาศาสตร์มหาบัณฑิต (วท.ม.) และวิศวกรรมศาสตรมหาบัณฑิต (วศ.ม.)

3. นักศึกษา

ในปีการศึกษา 2561 มีนักศึกษาทั้งหมด 11,283 คน ระดับปริญญาตรี ภาคปกติ 10,413 คน ภาคนอกเวลา 615 คน ระดับบัณฑิตศึกษา ป.บัณฑิต 94 คน ป.โท 154 คน ป.เอก 7 คน เป็นนักศึกษาใหม่ จำนวน 2,849 คน ระดับปริญญาตรี ภาคปกติ 2,700 คน ระดับบัณฑิตศึกษา 49 คน มีผู้สำเร็จการศึกษาในปีการศึกษา 2560 จำนวน 2,241 คน ระดับปริญญาตรี ภาคปกติ 1,888 คน นอกเวลา 15 คน ระดับบัณฑิตศึกษา ป.บัณฑิต 73 คน ป.โท 39 คน ป.เอก 3 คน

4. บุคลากร

มีจำนวนบุคลากรทั้งสิ้น 692 คน แบ่งเป็นสายวิชาการจำนวน 436 คน สายสนับสนุนจำนวน 256 คน

5. งบประมาณ

ในปีงบประมาณ พ.ศ. 2561 ได้รับการจัดสรรเงินงบประมาณแผ่นดินและงบประมาณรายได้ จำนวน 728,789,977 บาท แบ่งเป็นงบประมาณแผ่นดิน 575,732,000 บาท และงบประมาณเงินรายได้ 176,833,176 บาท



๙๐ ปี มหาวิทยาลัยราชภัฏ
เพชรบุรี
90th ANNIVERSARY
of Phetchaburi Rajabhat University

สารบัญ

บทสรุปผู้บริหาร	3
สารบัญ	4
ประวัติและพัฒนาการของมหาวิทยาลัย	5
โครงสร้างมหาวิทยาลัยราชภัฏเพชรบุรี	10
ประเด็นยุทธศาสตร์/กลยุทธ์มหาวิทยาลัย	12
งบประมาณ	15
หลักสูตรที่เปิดสอน	18
ข้อมูลนักศึกษา	22
ผู้สำเร็จการศึกษา	26
ภาวะการมีงานทำบัณฑิต	28
ความพึงพอใจผู้ใช้บัณฑิต	29
ข้อมูลบุคลากร	31
ข้อมูลอาคารสถานที่	33



ประวัติและพัฒนาการของมหาวิทยาลัย

มหาวิทยาลัยราชภัฏเพชรบุรี เป็นสถาบันการศึกษาเก่าแก่มีการพัฒนาอย่างต่อเนื่องมาจนถึงปัจจุบันเป็นเวลา กว่า 90 ปี โดยเริ่มมีหลักฐานการก่อตั้งครั้งแรกที่ตำบลลูเรือ จังหวัดราชบุรี จากการเป็นโรงเรียนฝึกหัดครูกรรม ประจำจังหวัดราชบุรี ในปี พ.ศ. 2469 ต่อมาจึงได้มีหลักฐานยืนยันว่าได้ก่อตั้งเมื่อวันที่ 27 มีนาคม พ.ศ. 2468 ณ ที่วัดท่าโค (ร้าง) ริมฝั่งน้ำแม่กลอง ตำบลลูเรือ จังหวัดราชบุรี จากนั้นจึงมีวิวัฒนาการตามลำดับดังนี้

พ.ศ.2470 ย้ายมาอยู่ในเขตพระราชวัง พระรามราชนิเวศน์ (วังบ้านปืน) ตำบลบ้านหม้อ อำเภอเมือง จังหวัด เพชรบุรี และรับนักศึกษาเข้าฝึกหัดตั้งแต่วันที่ 1 เมษายน

พ.ศ.2476 ยกฐานะขึ้นเป็นโรงเรียนฝึกหัดครูมูลและเปลี่ยนชื่อเป็นโรงเรียนฝึกหัดครู ประกาศนียบัตร จังหวัดเพชรบุรี ในปีต่อมา

พ.ศ.2481 ย้ายสถานที่ไปตั้งบริเวณวัดเกต ตำบลท่าราบ อำเภอเมือง จังหวัดเพชรบุรี

พ.ศ.2485 เปิดสอนนักเรียนฝึกหัดครูประชาบาลและเปลี่ยนชื่อเป็นโรงเรียนฝึกหัดครูมูล เพชรบุรี

พ.ศ.2491 ยกเลิกหลักสูตรครูประชาบาล และเปลี่ยนชื่อเป็นโรงเรียนฝึกหัดครูเพชรบุรี

พ.ศ.2506 ย้ายมาตั้งอยู่ที่ตำบลนาวิ่ง อำเภอเมือง จังหวัดเพชรบุรี บนเนื้อที่ 200 ไร่เศษ ซึ่งเป็นสถานที่ตั้ง ปัจจุบัน

พ.ศ.2512 เปิดสอนในระดับประกาศนียบัตรวิชาการศึกษาชั้นสูง และยกฐานะเป็น วิทยาลัยครูเพชรบุรีเมื่อ วันที่ 1 พฤษภาคม

พ.ศ.2519 ยกฐานะขึ้นเป็นสถาบันอุดมศึกษา ตามพระราชบัญญัติวิทยาลัยครู พ.ศ. 2518

พ.ศ.2535 พระบาทสมเด็จพระเจ้าอยู่หัว ภูมิพลอดุลยเดชฯ ทรงพระราชทานนาม “สถาบันราชภัฏ” เมื่อ วันที่ 14 กุมภาพันธ์

พ.ศ.2538 ยกฐานะเป็นสถาบันราชภัฏเพชรบุรี ตามพระราชบัญญัติสถาบันราชภัฏ พ.ศ.2538

มหาวิทยาลัยราชภัฏเพชรบุรีที่ก้าวไกล

มหาวิทยาลัยราชภัฏเพชรบุรีมุ่งมั่นที่ “จะเป็นมหาวิทยาลัยชั้นนำ ที่มีความโดดเด่นด้านอาหารและการท่องเที่ยว ในปี พ.ศ. 2565” มหาวิทยาลัยราชภัฏเพชรบุรีเปิดหลักสูตรปริญญาตรี 7 สาขา 6 หลักสูตร และหลักสูตรบัณฑิตศึกษา รวม 6 หลักสูตร สัดส่วนหลักสูตรระดับปริญญาตรี : บัณฑิตศึกษา คิดเป็น 91 : 9 มีการบริหารหลักสูตรตามกลุ่มสาขาวิชา 7 กลุ่มสาขาวิชา และมีจุดเน้นตามลำดับ ดังนี้

1. กลุ่มสาขาวิชาอาหารและการท่องเที่ยว ได้แก่ เทคโนโลยีและศิลปะการประกอบอาหาร อาหารและโภชนาการประยุกต์ วิทยาศาสตร์และเทคโนโลยีการอาหาร การพัฒนาและการจัดการอุตสาหกรรมท่องเที่ยว (โรงแรม) การพัฒนาและการจัดการอุตสาหกรรมท่องเที่ยว (ท่องเที่ยว) อุตสาหกรรมการท่องเที่ยวและบริการ

2. กลุ่มสาขาวิชาวิชาชีพครู ได้แก่ การศึกษาปฐมวัย ได้แก่ พลศึกษา ภาษาไทย ภาษาอังกฤษ นาฏยดุริยางคศาสตร์ (นาฏยการแสดง) นาฏยดุริยางคศาสตร์ (ดนตรีไทย) นาฏยดุริยางคศาสตร์ (ดนตรีสากล) สังคมศึกษา ศิลปศึกษาคณิตศาสตร์และคอมพิวเตอร์ เคมี วิทยาศาสตร์และเทคโนโลยี ชีววิทยา เกษตรศาสตร์ คอมพิวเตอร์

3. กลุ่มสาขาวิชาวิทยาศาสตร์สุขภาพ การแพทย์แผนไทย พยาบาลศาสตรบัณฑิต สาธารณสุขศาสตร์

4. กลุ่มสาขาวิชาธุรกิจและการสื่อสาร ได้แก่ นิเทศศาสตร์ (สื่อสารการแสดง) นิเทศศาสตร์ (วิทยุกระจายเสียงและวิทยุโทรทัศน์) การบริหารธุรกิจ (การจัดการ) การบริหารธุรกิจ (การตลาด) การบริหารธุรกิจ (การจัดการทรัพยากรมนุษย์) คอมพิวเตอร์ธุรกิจ การบริหารธุรกิจ (การจัดการธุรกิจค้าปลีก) การบริหารธุรกิจ (การจัดการธุรกิจระหว่างประเทศ) การบัญชี ภาษาอังกฤษธุรกิจ

5. กลุ่มสาขาวิชาการเมือง การปกครองและกฎหมาย ได้แก่ นิติศาสตร์ รัฐประศาสนศาสตร์ (การปกครองท้องถิ่น) รัฐประศาสนศาสตร์ (การบริหารงานภาครัฐและเอกชน)

6. กลุ่มสาขาวิชาภาษา และวัฒนธรรม ได้แก่ ภาษาไทยในฐานะภาษาต่างชาติ สารสนเทศศาสตร์และบรรณารักษศาสตร์ ภาษาจีน ศิลปะและการออกแบบ

7. กลุ่มสาขาวิชาวิทยาศาสตร์และเทคโนโลยี ได้แก่ เทคโนโลยีคอมพิวเตอร์สำนักงาน คอมพิวเตอร์ประยุกต์ (เทคโนโลยีเว็บและมัลติมีเดีย) ความมั่นคงคอมพิวเตอร์และไซเบอร์ (วิศวกรรมเครือข่ายและความมั่นคงปลอดภัยคอมพิวเตอร์) วิทยาการคอมพิวเตอร์ การเพาะเลี้ยงสัตว์น้ำ สัตวศาสตร์ เกษตรศาสตร์ เทคโนโลยีอุตสาหกรรม เทคโนโลยีไฟฟ้า เทคโนโลยีคอมพิวเตอร์อิเล็กทรอนิกส์ วิศวกรรมพลังงาน วิศวกรรมสารสนเทศและการสื่อสาร วิศวกรรมเครื่องกล สถาปัตยกรรมภายใน วิทยาศาสตร์และเทคโนโลยี (ฟิสิกส์) วิทยาศาสตร์และเทคโนโลยี (เคมี) วิทยาศาสตร์และเทคโนโลยี (ชีววิทยา)

และเพื่อสร้างจุดเด่นด้านอาหารและการท่องเที่ยวตามวิสัยทัศน์ของมหาวิทยาลัยจะมีพัฒนาพื้นที่ไปรษณีสลอตให้เป็นแหล่งเรียนรู้และบริการด้านอาหารและการท่องเที่ยว โดยดำเนินการในลักษณะวิสาหกิจภายใต้กำกับของมหาวิทยาลัย รวมทั้งจัดกิจกรรมเพื่อหารายได้สนับสนุนเป็นทุนการศึกษาสำหรับนักศึกษาที่ขาดแคลนทุนทรัพย์ เช่น จัดแข่งขันกอล์ฟประเพณีซึ่งถวายพระราชทาน สมเด็จพระเทพรัตนราชสุดาฯ สยามบรมราชกุมารี โดยสมาคมศิษย์เก่าราชภัฏเพชรบุรีและ กองทัพบก การแข่งขันกีฬาма้าการกุศล (สนามกีฬาสนามม้านางเลิ้ง) ผ้าป่าการกุศลจัดตั้งกองทุนการศึกษา มหาวิทยาลัยราชภัฏเพชรบุรี ในโอกาสก่อตั้งครบ 90 ปี



ราชภัฏสัญลักษณ์

พระบาทสมเด็จพระปรมินทรมหาภูมิพลอดุลยเดชฯ ทรงพระกรุณาโปรดเกล้าโปรดกระหม่อม พระราชทานนาม "ราชภัฏ" และตราประจำมหาวิทยาลัย นับเป็นพระมหากรุณาธิคุณและเกียรติยศสูงสุดแก่ขามหาวิทยาลัยราชภัฏทั่วพระราชอาณาจักร โดยนาม “ราชภัฏ” หมายความว่า เป็นคนของพระราชอาา” ตราสัญลักษณ์ประจำมหาวิทยาลัยราชภัฏพิจารณาจากดวงตราพระราชสัญลักษณ์ประจำพระองค์รัชกาลปัจจุบันเพื่อกำหนดรูปแบบสัญลักษณ์มหาวิทยาลัยราชภัฏ และได้รับพระราชทานมาเป็นตราประจำมหาวิทยาลัยราชภัฏทั่วพระราชอาณาจักร ซึ่งมีรายละเอียดที่สมควรนำมากล่าวถึงไว้ ณ ที่นี้คือเป็นรูปแบบที่เกี่ยวข้องกับสถาบันพระมหากษัตริย์ ผู้ให้กำเนิดสถาบันเป็นรูปแบบที่เป็นกลาง เกี่ยวข้องกับท้องถิ่นที่ตั้ง ธรรมชาติ และความสอดคล้องกับชื่อมหาวิทยาลัยราชภัฏที่ได้รับพระราชทาน สีของตราประจำมหาวิทยาลัย มี 5 สี โดยมีความหมาย ดังนี้

สีน้ำเงิน แทนค่า สถาบันพระมหากษัตริย์ผู้ให้กำเนิด และพระราชทานนาม “มหาวิทยาลัยราชภัฏ”

สีเขียว แทนค่า แหล่งที่ตั้งในแหล่งธรรมชาติและสิ่งแวดล้อมที่สวยงาม

สีทอง แทนค่า ความเจริญรุ่งเรืองทางภูมิปัญญา

สีส้ม แทนค่า ความรุ่งเรืองทางศิลปวัฒนธรรมท้องถิ่น

สีขาว แทนค่า ความคิดอันบริสุทธิ์ของนักปราชญ์แห่งพระบาทสมเด็จพระเจ้าอยู่หัวฯ



ต้นไม้ประจำมหาวิทยาลัย

"ต้นตาล" (Sugar Palm Tree) หรือตาลโตนต เป็นพืชเศรษฐกิจ สังคมและวัฒนธรรมท้องถิ่นของชาวเพชรบุรี แทนค่า ความมานะ อุตุน ยืนหยัด มั่นคงของบุคลากร ความสูงส่งและเก่าแก่ ทรงคุณค่าของมหาวิทยาลัย

สีประจำมหาวิทยาลัย “เขียว-เหลือง”

ปรัชญา ปณิธาน คติพจน์

ปรัชญา : คุณธรรมนำความรู้ มุ่งสู่สากล

ปณิธาน : พลังปัญญาของท้องถิ่น

คติพจน์ : นตถิปญญา समाอาภา “แสงสว่างใดเสมอด้วยปัญญาไม่มี”

วิสัยทัศน์

“ภายในปี 2562 จะเป็นมหาวิทยาลัยชั้นนำ ที่มีความโดดเด่นด้านอาหารและการท่องเที่ยว”

พันธกิจ

1. สร้างเอกลักษณ์ด้านอาหารและการท่องเที่ยวให้ได้รับการยอมรับในระดับชาติและนานาชาติ
2. ผลิตบัณฑิตที่มีคุณภาพพร้อมทำงาน สร้างอัตลักษณ์ให้เป็นที่ยอมรับของผู้ใช้บัณฑิตและสังคม โดยคำนึงถึงหลักกระจายโอกาสทางการศึกษาอย่างเท่าเทียม
3. วิจัยและพัฒนาองค์ความรู้ที่จำเป็นและประโยชน์ในการพัฒนาท้องถิ่น ชุมชนและประเทศโดยให้ความสำคัญกับการวิจัยเพื่อแก้ปัญหาของพื้นที่และสนับสนุนเอกลักษณ์ของมหาวิทยาลัย ที่สามารถนำไปใช้ประโยชน์ได้อย่างแท้จริง
4. ให้บริการวิชาการ ถ่ายทอดองค์ความรู้ และเทคโนโลยีนวัตกรรมบนพื้นฐาน หลักปรัชญาเศรษฐกิจพอเพียง ที่ตอบสนองความต้องการของชุมชน สังคม และประเทศชาติ
5. สืบสาน ส่งเสริมโครงการอันเนื่องมาจากพระราชดำริและหลักปรัชญาเศรษฐกิจพอเพียงสู่ชุมชนและสังคม
6. เสริมสร้างความรู้ความเข้าใจในคุณค่า ความสำนึก และความภูมิใจในวัฒนธรรมของท้องถิ่นและของชาติ เพื่อให้เกิดความตระหนักในคุณค่าของการอนุรักษ์และเผยแพร่สู่สากล
7. พัฒนาประสิทธิภาพการบริหารจัดการขั้นสูง (Advanced Execution Premium) โดยมีคณะกรรมการหรือสำนักบริหารยุทธศาสตร์เป็นกลไกดำเนินการตามหลักธรรมาภิบาลและปรัชญาเศรษฐกิจพอเพียง

อัตลักษณ์ เอกลักษณ์

อัตลักษณ์ : “ซื่อสัตย์ มีวินัย ใฝ่เรียนรู้”

เอกลักษณ์ : “มหาวิทยาลัยที่ได้รับการยอมรับด้านอาหารและการท่องเที่ยว”

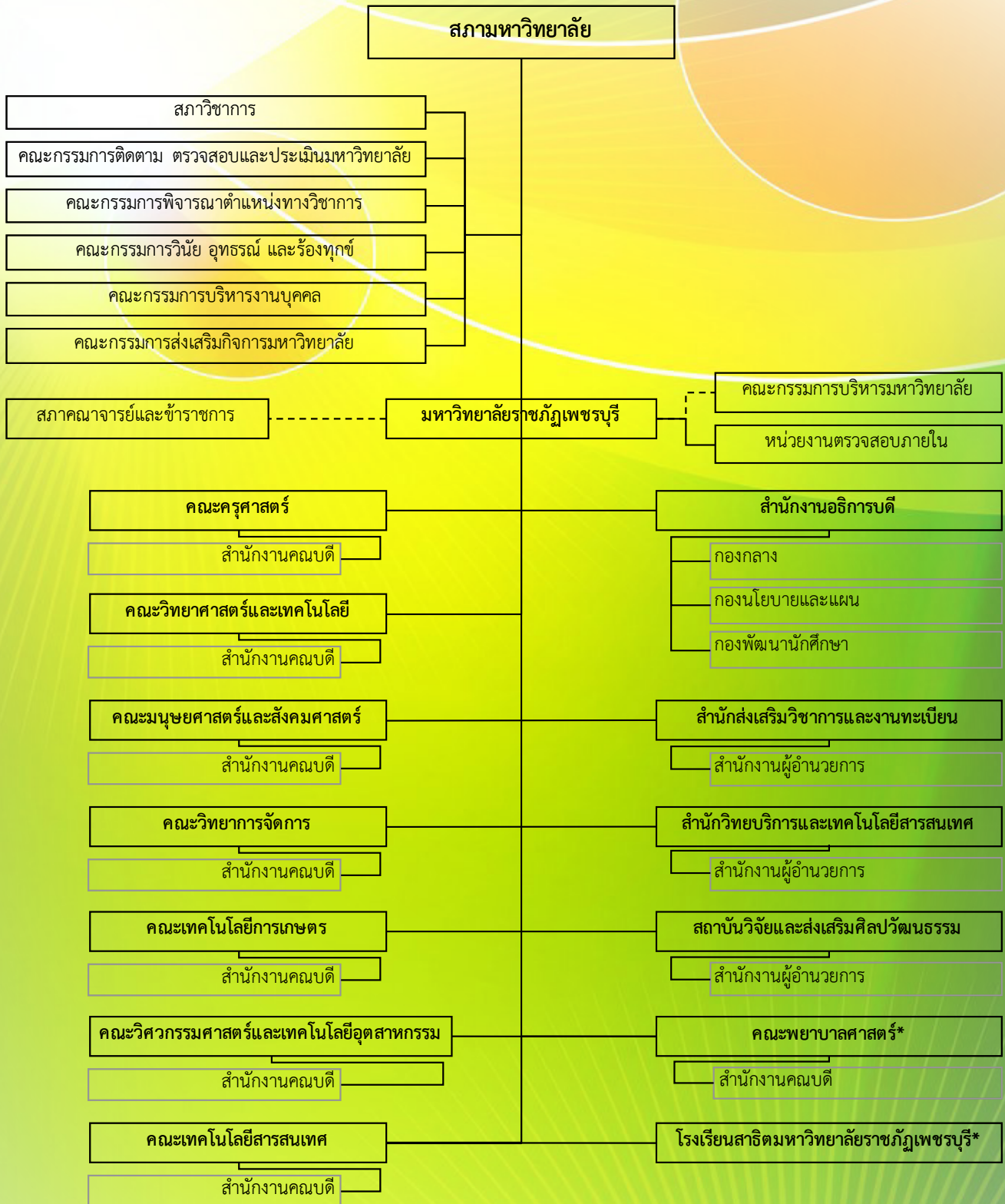
ค่านิยมองค์กร

"ทำงานเชิงรุก สร้างประโยชน์สุขที่เป็นธรรม สำนึกนำความรับผิดชอบ กอปรกิจเป็นหนึ่งเดียว"

(PBRU :Proactive Benefit Responsibility Unity)

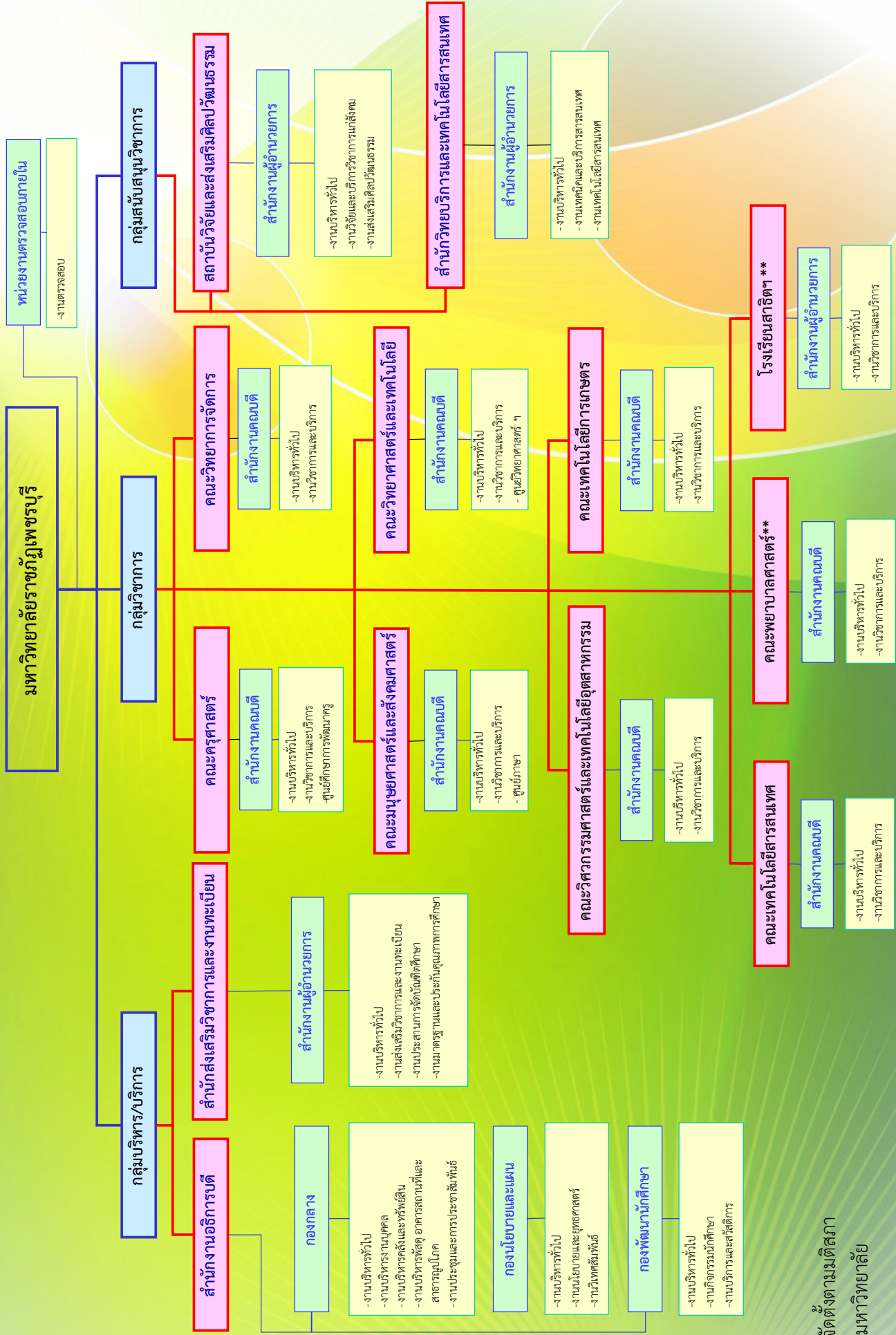
P : Proactive	หมายถึงทำงานเชิงรุก
B : Benefit	หมายถึงสร้างประโยชน์สุขที่เป็นธรรม
R : Responsibility	หมายถึงสำนึกนำความรู้รับผิดชอบ
U : Unity	หมายถึงกอปรกิจเป็นหนึ่งเดียว

โครงสร้างมหาวิทยาลัยราชภัฏเพชรบุรี



* หน่วยงานภายในจัดตั้งโดยสภามหาวิทยาลัย

แผนภูมิโครงสร้างแบ่งราชการในมหาวิทยาลัยราชภัฏเพชรบุรี



** จัดตั้งตามมติสภา
มหาวิทยาลัย

ประเด็นยุทธศาสตร์/กลยุทธ์มหาวิทยาลัยราชภัฏเพชรบุรี ปี 2558-2562

1. ประเด็นยุทธศาสตร์ที่ 1 สร้างความโดดเด่นด้านอาหารและการท่องเที่ยว

1.1 เป้าประสงค์ ก้าวสู่ความเป็นเลิศด้านอาหารและการท่องเที่ยว

1.2 ตัวชี้วัด

1.2.1 ผลงานวิจัยสร้างสรรค์และนวัตกรรมด้านอาหารและการท่องเที่ยวต่ออาจารย์ประจำกลุ่มสาขาวิชาอาหารและการท่องเที่ยว

1.2.2 จำนวนหลักสูตรในกลุ่มสาขาวิชาอาหารและการท่องเที่ยวเพิ่มขึ้น

1.2.3 ร้อยละของนักศึกษาในกลุ่มสาขาวิชาอาหารและการท่องเที่ยวเพิ่มขึ้น

1.2.4 ร้อยละของบัณฑิตสาขาวิชาด้านอาหารและการท่องเที่ยวที่มีงานทำภายใน 1 ปี

1.2.5 ผลการจัดอันดับระดับประเทศ สาขาวิชาด้านอาหารและการท่องเที่ยว

1.3 กลยุทธ์

1.3.1 เพิ่มศักยภาพการวิจัยด้านอาหารและการท่องเที่ยวและบูรณาการกับการเรียนการสอน

1.3.2 เพิ่มหลักสูตรในกลุ่มสาขาวิชาอาหารและการท่องเที่ยว

1.3.3 ปรับปรุงระบบการรับและรักษานักศึกษาให้อยู่ในระบบจนสำเร็จการศึกษา

1.3.4 สร้างชื่อเสียงให้ได้รับการยอมรับระดับชาติและนานาชาติด้านอาหารและการท่องเที่ยว

2. ประเด็นยุทธศาสตร์ที่ 2 : ยกระดับคุณภาพบัณฑิต

2.1 เป้าประสงค์ ผลิตบัณฑิตที่มีคุณภาพ “พร้อมทำงาน”

2.2 ตัวชี้วัด

2.2.1 ร้อยละของหลักสูตรที่ได้รับการรับรองมาตรฐาน TQF

2.2.2 ร้อยละของหลักสูตรที่มีการจัดการเรียนการสอน โดยให้ผู้เรียนสามารถเรียนรู้จากการปฏิบัติงานจริง มีการจัดการเรียนการสอนโดยให้ผู้เรียนสามารถเรียนรู้จากการปฏิบัติจริง

2.2.3 ระดับความพึงพอใจของผู้ใช้บัณฑิต

1) ภาพรวมเฉลี่ยตามกรอบมาตรฐานคุณวุฒิระดับอุดมศึกษาแห่งชาติ

2) ภาพรวมเฉลี่ยตามอัตลักษณ์ของมหาวิทยาลัย

2.2.4 เงินเดือนตั้งต้นเฉลี่ยของบัณฑิตระดับปริญญาตรี (บาท)

2.2.5 ร้อยละของบัณฑิตที่ผ่านการสอบใบประกอบวิชาชีพหรือใบรับรองคุณวุฒิเฉพาะสาขาในปีแรก

2.2.6 จำนวนนักศึกษาและศิษย์เก่าที่ได้รับรางวัลหรือประกาศเกียรติคุณยกย่องในด้านวิชาการและวิชาชีพ ทั้งในระดับประเทศหรือนานาชาติ

2.2.7 ร้อยละของนักศึกษาที่สามารถใช้เทคโนโลยีสารสนเทศในการเรียนรู้ ออกแบบ สร้างสรรค์งาน นำเสนอ เผยแพร่ แลกเปลี่ยนผลงาน

2.2 กลยุทธ์

2.2.1 ยกระดับคุณภาพและพัฒนาหลักสูตรใหม่ให้ได้รับการยอมรับ และรับรองตามมาตรฐาน TQF

2.2.2 ปรับปรุงกระบวนการเรียนการสอนโดยเน้นเรียนรู้จากการปฏิบัติ (Action Learning)

2.2.3 พัฒนาสมรรถนะอาจารย์ให้มีความแข็งแกร่งทางวิชาการที่สอดคล้องกับกระบวนการจัดการเรียนรู้จากการปฏิบัติ

2.2.4 พัฒนาสมรรถนะบัณฑิตให้ถึงพร้อมด้วยวิชาการ วิชาชีพ และอัตลักษณ์ รวมทั้งคุณธรรมสามารถดำรงตน และช่วยเหลือเกื้อกูลสังคมได้

3. ประเด็นยุทธศาสตร์ที่ 3 เพิ่มศักยภาพการวิจัยและงานสร้างสรรค์

- 3.1 เป้าประสงค์ ผลิตผลงานวิจัยเพื่อพัฒนาเชิงพื้นที่
- 3.2 ตัวชี้วัด
 - 3.2.1 จำนวนผลงานวิจัย/นวัตกรรมที่สามารถนำไปใช้ประโยชน์ในการพัฒนาชุมชน/ท้องถิ่น
 - 3.2.2 ร้อยละของผลงานวิจัยและงานสร้างสรรค์ ที่ตีพิมพ์เผยแพร่ ในระดับชาติ และนานาชาติต่ออาจารย์ประจำ
 - 3.2.3 ร้อยละของอาจารย์และนักวิจัยใหม่ที่ได้รับการพัฒนาทักษะการทำวิจัย
 - 3.2.4 ร้อยละของบทความวิจัยที่ได้รับการอ้างอิง (Citation) ใน Refereed journal หรือในฐานข้อมูลระดับชาติและนานาชาติต่ออาจารย์ประจำ
 - 3.2.5 ร้อยละของโครงการวิจัยที่ส่งมอบผลงาน (รายงานฉบับสมบูรณ์) ภายในกำหนดสัญญาต่อโครงการวิจัยทั้งหมด
 - 3.2.6 จำนวนผลงานวิจัยหรืองานสร้างสรรค์ที่ได้รับการจดทะเบียนสิทธิบัตรหรือ อนุสิทธิบัตร
- 3.3 กลยุทธ์
 - 3.3.1 สร้างระบบบริหาร และสนับสนุนการวิจัยที่มีผลกระทบสูงต่อการพัฒนาท้องถิ่น ชุมชนและประเทศ
 - 3.3.2 พัฒนาระบบบ่มเพาะนักวิจัย
 - 3.3.3 สนับสนุนการบูรณาการผลงานวิจัยหรืองานสร้างสรรค์ที่สามารถนำไปใช้ประโยชน์ตามพันธกิจเพื่อสร้างความเข้มแข็งของท้องถิ่น ชุมชน และประเทศสามารถตีพิมพ์เผยแพร่ในระดับชาติและนานาชาติที่มีผลกระทบสูง

4. ประเด็นยุทธศาสตร์ที่ 4 : เร่งรัดและยกระดับการให้บริการวิชาการที่ตอบสนองความต้องการของท้องถิ่น

- 4.1 เป้าประสงค์ ก้าวสู่การเป็นมหาวิทยาลัยรับผิดชอบต่อสังคม
- 4.2 ตัวชี้วัด
 - 4.2.1 ร้อยละของนักศึกษาและบุคลากรที่เข้าร่วมกิจกรรมเพื่อสังคม/ชุมชน/อุตสาหกรรมต่อนักศึกษาและบุคลากรทั้งหมด
 - 4.2.2 ร้อยละของโครงการ/กิจกรรมบริการวิชาการที่บูรณาการด้านการเรียนการสอนและ/หรือการวิจัย ต่อโครงการ/กิจกรรมบริการวิชาการทั้งหมด
 - 4.2.3 จำนวนโครงการ/กิจกรรมบริการวิชาการที่มหาวิทยาลัยมีส่วนร่วมในการพัฒนาชุมชน และสร้างความเข้มแข็งของท้องถิ่น
 - 4.2.4 ร้อยละเฉลี่ยของนักศึกษาที่เข้าร่วมโครงการ หรือกิจกรรมในการอนุรักษ์ พัฒนา และสร้างเสริมเอกลักษณ์ ศิลปะและวัฒนธรรมต่อจำนวนนักศึกษาทั้งหมด
- 4.3 กลยุทธ์
 - 4.3.1 ให้บริการวิชาการที่รับผิดชอบต่อสังคม ตอบสนองความต้องการของท้องถิ่น เป็นศูนย์รวมความคิด (Think Tank) ให้แก่สังคม
 - 4.3.2 สร้างคุณภาพชีวิตและความเป็นอยู่ของท้องถิ่นผ่านกระบวนการเรียนการสอนการวิจัย
 - 4.3.3 ยกระดับภูมิปัญญาไทยเพื่อสร้างมูลค่าเพิ่มและขีดความสามารถในการแข่งขัน
 - 4.3.4 สร้างคลังปัญญาท้องถิ่น ที่มีองค์ความรู้วิทยาการผสมผสานกับศิลปวัฒนธรรมและภูมิปัญญาของท้องถิ่น

5. ประเด็นยุทธศาสตร์ที่ 5 : สร้างความเป็นสากล

5.1 เป้าประสงค์ พัฒนาเพื่อก้าวเข้าสู่ความเป็นสากล

5.2 ตัวชี้วัด

5.2.1 จำนวนหลักสูตรนานาชาติ

5.2.2 ร้อยละของนักศึกษาที่สามารถสื่อสารภาษาอังกฤษ

5.2.3 ร้อยละของอาจารย์ที่ผ่านเกณฑ์มาตรฐานภาษาอังกฤษ

5.2.4 ร้อยละของนักศึกษาต่างชาติต่อนักศึกษาทั้งหมด

5.3 กลยุทธ์

5.3.1 พัฒนาหลักสูตรให้เป็นหลักสูตรนานาชาติ

5.3.2 เพิ่มขีดความสามารถด้านภาษาของบุคลากรและนักศึกษา

5.3.3 สร้างเครือข่ายความร่วมมือที่หลากหลายและใช้ประโยชน์จากเครือข่ายในการเพิ่มจำนวนอาจารย์และ

นักศึกษาชาวต่างประเทศ

6. ประเด็นยุทธศาสตร์ที่ 6 : ปรับปรุงระบบบริหารจัดการสู่องค์กรเรียนรู้ที่มีประสิทธิภาพสูง

6.1 เป้าประสงค์ องค์กรแห่งการเรียนรู้ที่มีประสิทธิภาพสูง

6.2 ตัวชี้วัด

6.2.1 ร้อยละความสำเร็จตามแผนจัดการความรู้ (KM) ของทุกหน่วยงาน

6.2.2 จำนวนหน่วยงานนำร่องที่นำเกณฑ์คุณภาพการศึกษา เพื่อการดำเนินการที่เป็นเลิศ (EdPEX)

6.2.3 คะแนนการประเมินการบริหารเพื่อการกำกับติดตามผลลัพธ์ตามพันธกิจ

6.2.4 ระดับความพึงพอใจของนักศึกษาและบุคลากรที่มีต่อการให้บริการของมหาวิทยาลัย

6.2.5 ผลการจัดอันดับมหาวิทยาลัยสีเขียว (อันดับในเอเชีย)

6.3 กลยุทธ์

6.3.1 พัฒนาคุณภาพการบริหารจัดการตามหลักธรรมาภิบาลและปรัชญาเศรษฐกิจพอเพียง โดยใช้กลยุทธ์สู่การปฏิบัติที่เป็นเลิศ (Advanced Execution Premium) ซึ่งมีระบบการประกันคุณภาพเป็นส่วนหนึ่งของการบริหารจัดการ

6.3.2 เพิ่มขีดสมรรถนะของบุคลากรด้วยกระบวนการจัดการความรู้

6.3.3 พัฒนาระบบฐานข้อมูลพื้นฐาน (Common Data Set) และเทคโนโลยีสารสนเทศ มุ่งสู่สังคมดิจิทัล (Digital Economy) และ E-University

6.3.4 พัฒนามหาวิทยาลัยให้น่าอยู่ มุ่งสู่การเป็น Green and Clean University

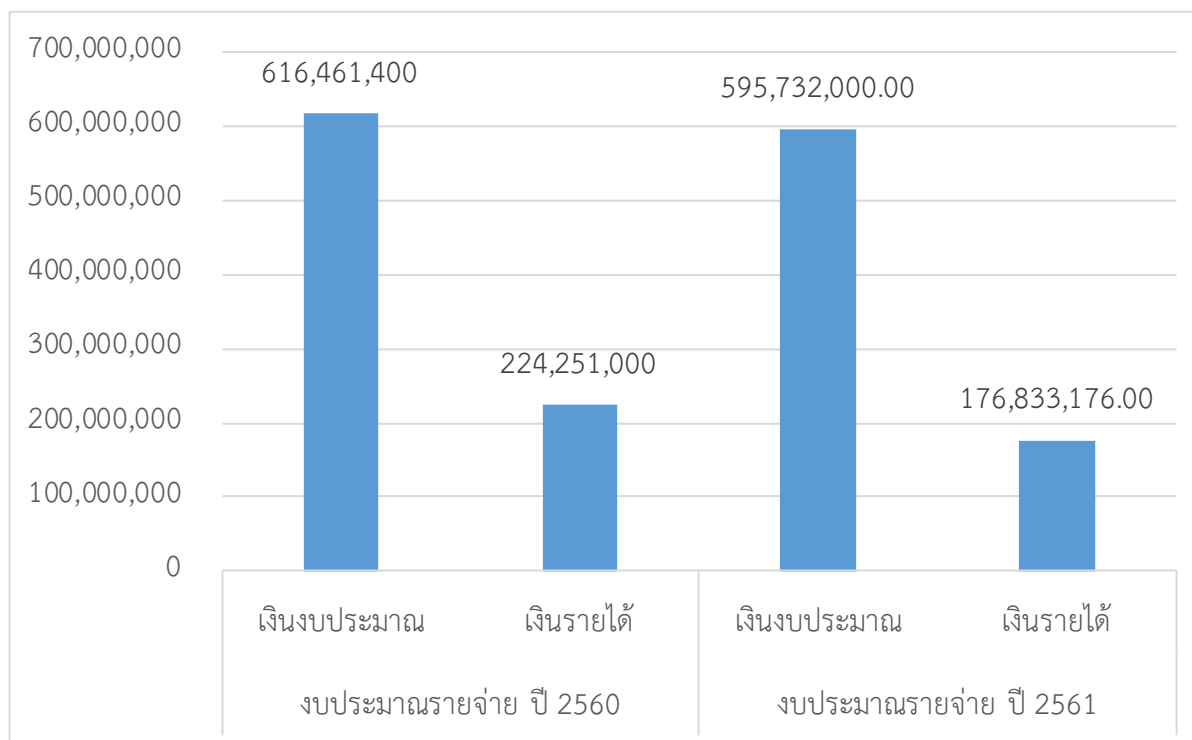
6.3.5 ส่งเสริมการนำกลยุทธ์การตลาดอุดมศึกษาเพื่อสร้างรายได้และภาพลักษณ์ขององค์กร

งบประมาณ ปีงบประมาณ พ.ศ. 2561

ปีงบประมาณ พ.ศ. 2561 มหาวิทยาลัยราชภัฏเพชรบุรี ได้รับการจัดสรรงบประมาณในการดำเนินงานทั้งสิ้น 728,789,977 บาท เป็นเงินงบประมาณ 595,732,000 บาท คิดเป็นร้อยละ 81.74 งบรายได้ 176,833,176 บาท คิดเป็นร้อยละ 24.26 โดยภาพรวมลดลงจากปีงบประมาณ พ.ศ. 2560 จำนวน 109,922,423 บาท คิดเป็นร้อยละ 15.08 ดังรายละเอียด ต่อไปนี้

เปรียบเทียบงบประมาณรายจ่าย ปีงบประมาณ พ.ศ. 2560 และ 2561

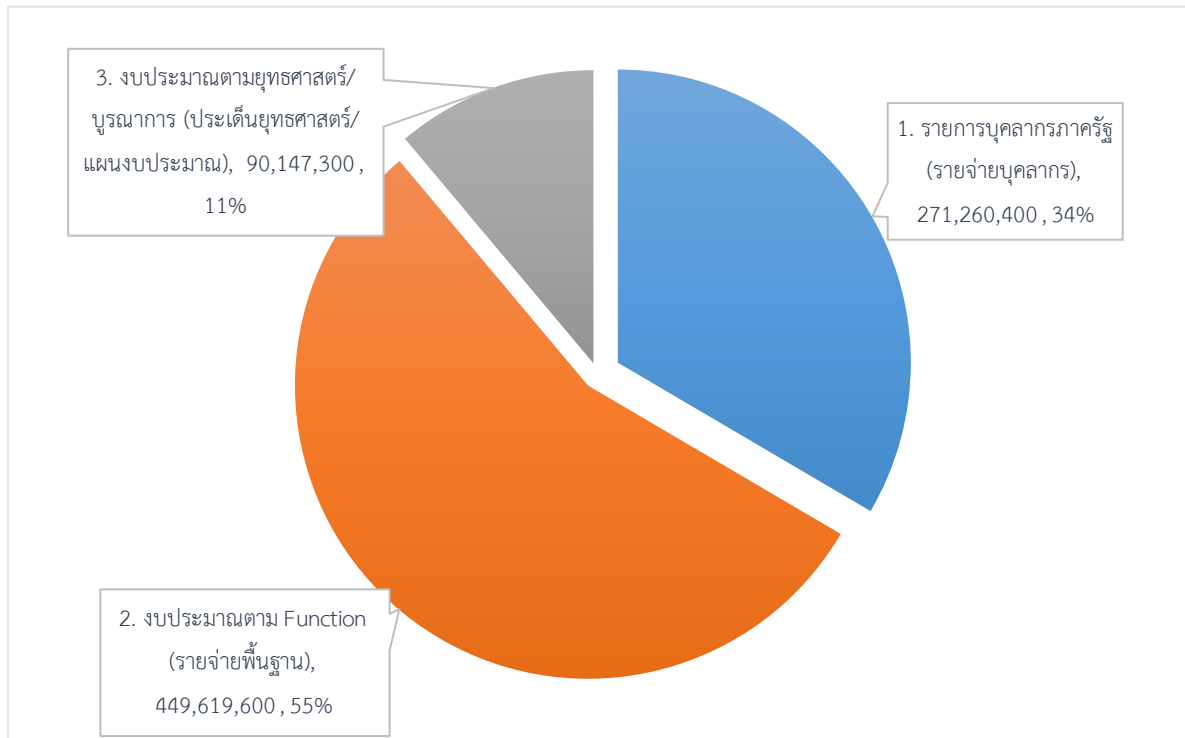
งบประมาณรายจ่าย ปี 2560	เงินงบประมาณ	616,461,400	บาท
	เงินรายได้	224,251,000	บาท
	รวม	838,712,400	บาท
งบประมาณรายจ่าย ปี 2561	เงินงบประมาณ	595,732,000	บาท
	เงินรายได้	176,833,176	บาท
	รวม	728,789,977	บาท
เพิ่ม/ลด ร้อยละ		-15.08	



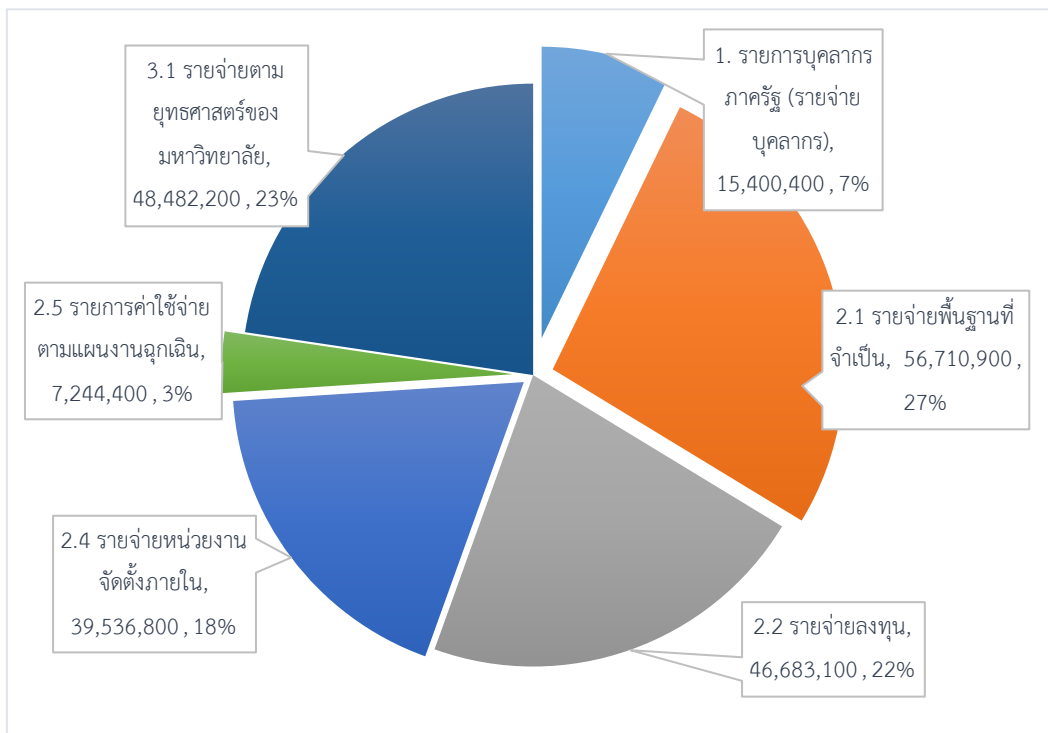
สรุปการจัดสรรงบประมาณรายจ่าย ประจำปีงบประมาณ พ.ศ. 2561

รายจ่าย	ปีงบประมาณ 2560	ปีงบประมาณ 2561							
		งบประมาณ งบแผ่นดิน	เงินรายได้				รวม	รวมทั้งสิ้น	
			บ.กศ.	กศ.บป.	บัณฑิต	รวม		จำนวนเงิน	ร้อยละ
1. รายการบุคลากรภาครัฐ (รายจ่ายบุคลากร)	269,525,000	255,860,000	15,400,400	-	-	15,400,400	271,260,400	33.45	
2. งบประมาณตาม Function (รายจ่ายพื้นฐาน)	463,405,800	299,444,400	125,849,100	19,133,100	5,193,000	150,175,200	449,619,600	55.44	
2.1 รายจ่ายพื้นฐานที่จำเป็น	94,593,200	10,784,700	40,056,800	11,461,100	5,193,000	56,710,900	67,495,600	15.01	
2.2 รายจ่ายลงทุน	285,656,000	257,600,300	46,255,500	427,600	-	46,683,100	304,283,400	67.68	
2.3 รายจ่ายตามภารกิจหน่วยงาน	33,108,500	29,492,100	-	-	-	-	29,492,100	6.56	
2.4 รายจ่ายหน่วยงานจัดตั้งภายใน	39,775,400	1,567,300	39,536,800	-	-	39,536,800	41,104,100	9.14	
2.5 รายการค่าใช้จ่ายตามแผนงานฉุกเฉิน	10,272,700	-	-	7,244,400	-	7,244,400	7,244,400	1.61	
3. งบประมาณตามยุทธศาสตร์/บูรณาการ (ประเด็นยุทธศาสตร์/แผนงบประมาณ)	105,781,600	41,665,100	43,636,300	2,372,500	2,473,400	48,482,200	90,147,300	11.12	
3.1 รายจ่ายตามยุทธศาสตร์ของมหาวิทยาลัย	105,781,600	41,665,100	43,636,300	2,372,500	2,473,400	48,482,200	90,147,300	100.00	
รวมทั้งสิ้น	838,712,400	596,969,500	184,885,800	21,505,600	7,666,400	214,057,800	811,027,300	100.00	
ร้อยละ	100.00	73.61	22.80	2.65	0.95	26.39	100.00		

แสดงงบประมาณรายจ่ายภาพรวม จำแนกตามรายจ่าย



แสดงงบประมาณรายได้ เงินรายได้จำแนกตามรายจ่าย



หลักสูตรที่เปิดสอนในปีการศึกษา 2561

ในปีการศึกษา 2561 มหาวิทยาลัยเปิดสอนระดับปริญญาตรี 13 หลักสูตร 57 สาขาวิชา ระดับบัณฑิตศึกษา 5 หลักสูตร 6 สาขาวิชา

สรุปจำนวนหลักสูตรที่เปิดสอนในปีการศึกษา 2561

ระดับการศึกษา		สาขาวิชา	จำนวนหลักสูตร
1.	ปริญญาตรีหลักสูตร 4 ปี	43	12
2.	ปริญญาตรีหลักสูตร 5 ปี	14	1
3.	ประกาศนียบัตรบัณฑิตวิชาชีพครู	1	1
4.	ปริญญาโท	6	5
รวม		65	18

หลักสูตรที่เปิดสอนในปีการศึกษา 2561

หลักสูตร/สาขาวิชา		รวม	คณะ							
			คศ.	กษ.	วศท.	ทส.	วท.	มส.	วก.	พบ.
ระดับปริญญาตรี		58	2	4	5	5	6	17	10	4
1.	ครุศาสตรบัณฑิต(ค.บ.)	14	2	-	-	1	4	7	-	-
1.1	ภาษาไทย							✓		
1.2	ภาษาอังกฤษ							✓		
1.3	สังคมศึกษา							✓		
1.4	นาฏดุริยางคศาสตร์(ดนตรีไทย)							✓		
1.5	นาฏดุริยางคศาสตร์(ดนตรีสากล)							✓		
1.6	นาฏดุริยางคศาสตร์ (นาฏกรรมการแสดง)							✓		
1.7	ศิลปศึกษา							✓		
1.8	การศึกษาปฐมวัย		✓							
1.9	พลศึกษา		✓							
1.10	เคมี						✓			
1.11	ชีววิทยา						✓			
1.12	วิทยาศาสตร์และเทคโนโลยี						✓			
1.13	คอมพิวเตอร์					✓				
1.14	คณิตศาสตร์						✓			

หลักสูตร/สาขาวิชา		รวม	คณะ							
			คศ.	กษ.	วศท.	ทส.	วท.	มส.	วก.	พบ.
2.	วิทยาศาสตร์บัณฑิต(วท.บ.)	17	-	4	3	6	3	-	-	1
2.1	อาหารและโภชนาการประยุกต์						✓			
2.2	เทคโนโลยีอุตสาหกรรม			✓						
2.3	เทคโนโลยีไฟฟ้า			✓						
2.4	เทคโนโลยีคอมพิวเตอร์อิเล็กทรอนิกส์			✓						
2.5	เกษตรศาสตร์			✓						
2.6	การเพาะเลี้ยงสัตว์น้ำ			✓						
2.7	สัตวศาสตร์			✓						
2.8	วิทยาศาสตร์และเทคโนโลยีการอาหาร			✓						
2.9	วิทยาการคอมพิวเตอร์					✓				
2.10	เทคโนโลยีเว็บและมัลติมีเดีย					✓				
2.11	คอมพิวเตอร์ประยุกต์(วิศวกรรมเครือข่ายและความมั่นคงปลอดภัยไซเบอร์)					✓				
2.12	คอมพิวเตอร์ประยุกต์(เทคโนโลยีคอมพิวเตอร์สำนักงาน)					✓				
2.13	คอมพิวเตอร์ประยุกต์(เทคโนโลยีเว็บมัลติมีเดีย)					✓				
2.14	เทคโนโลยีคอมพิวเตอร์สำนักงาน					✓				
2.15	เทคโนโลยีและศิลปะการประกอบอาหาร						✓			
2.16	วิทยาศาสตร์และเทคโนโลยี (แขนงฟิสิกส์เคมี ชีววิทยา)							✓		
2.17	สุขภาพและความงาม									✓
3.	ศิลปศาสตรบัณฑิต(ศศ.บ.)	7	-	-	-	-	-	7	-	-
3.1	การพัฒนาชุมชน							✓		
3.2	ศิลปะและการออกแบบ							✓		
3.3	สารสนเทศศาสตร์และบรรณารักษศาสตร์							✓		
3.4	ภาษาอังกฤษธุรกิจ							✓		
3.5	อุตสาหกรรมการท่องเที่ยวและโรงแรม (แขนงวิชาการท่องเที่ยว แขนงวิชาการโรงแรม)							✓		
3.6	ภาษาจีน							✓		
3.7	อุตสาหกรรมการท่องเที่ยวและการบริการระหว่างประเทศ							✓		

หลักสูตร/สาขาวิชา		รวม	คณะ*								
			คศ.	ภษ.	วศท.	ทส.	วท.	มส.	วภ.	พบ.	
4.	บริหารธุรกิจบัณฑิต(บธ.บ.)	7	-	-	-	-	-	-	-	8	-
4.1	การบริหารธุรกิจ (การจัดการ)									✓	
4.2	การบริหารธุรกิจ (การตลาด)									✓	
4.3	การบริหารธุรกิจ (การจัดการทรัพยากรมนุษย์)									✓	
4.4	การจัดการสารสนเทศทางธุรกิจ (คอมพิวเตอร์ธุรกิจ)									✓	
4.5	การบริหารธุรกิจ (การจัดการธุรกิจค้าปลีก)									✓	
4.6	การบริหารธุรกิจ (การจัดการธุรกิจระหว่างประเทศ)									✓	
4.7	การบริหารธุรกิจ (การจัดการสถานพยาบาล)									✓	
5.	นิติศาสตรบัณฑิต(น.บ.)	1	-	-	-	-	-	-	1	-	-
5.1	นิติศาสตร์								✓		
6.	วิศวกรรมศาสตรบัณฑิต(วศ.บ.)	3	-	-	3	-	-	-	-	-	-
6.1	วิศวกรรมเครื่องกล				✓						
6.2	วิศวกรรมสารสนเทศและการสื่อสาร				✓						
6.3	วิศวกรรมพลังงาน				✓						
7.	รัฐประศาสนศาสตรบัณฑิต (รป.บ.)	2	-	-	-	-	-	-	2	-	-
7.1	รัฐประศาสนศาสตร์ (การปกครองท้องถิ่น)								✓		
7.2	รัฐประศาสนศาสตร์ (การบริหารงานภาครัฐและเอกชน)								✓		
8.	บัญชีบัณฑิต(บข.บ.)	1	-	-	-	-	-	-	-	1	-
8.1	การบัญชี									✓	
9.	พยาบาลศาสตรบัณฑิต(พย.บ.)	1	-	-	-	-	-	-	-	-	1
9.1	พยาบาลศาสตร์										✓
10.	แพทย์แผนไทยบัณฑิต(พท.บ.)	1	-	-	-	-	-	-	-	-	1
10.1	การแพทย์แผนไทย										✓
11.	นิเทศศาสตรบัณฑิต(นศ.บ.)	2	-	-	-	-	-	-	-	2	-
11.1	นิเทศศาสตร์ (สื่อสารการแสดง)									✓	
11.2	นิเทศศาสตร์ (วิทยุกระจายเสียงและวิทยุโทรทัศน์)									✓	

หลักสูตร/สาขาวิชา		รวม	คณะ*							
			คศ.	กษ.	ทอ.	ทส.	วท.	มส.	วก.	พบ.
12.	สถาปัตยกรรมศาสตรบัณฑิต(สท.บ.)	1	1	-	-	-	-	-	-	-
12.1	สถาปัตยกรรมภายใน		✓							
13.	สาธารณสุขศาสตรบัณฑิต(ส.บ.)	1	-	-	-	-	-	-	-	1
13.1	สาธารณสุขศาสตร์									✓
ระดับบัณฑิตศึกษา		6	2	0	1	0	0	2	1	0
14.	ครุศาสตรมหาบัณฑิต(ค.ม.)	2	2	-	-	-	-	-	-	-
14.1	บริหารการศึกษา		✓							
14.2	หลักสูตรและการสอน		✓							
15.	ศิลปศาสตรมหาบัณฑิต(ศศ.ม.)	1	-	-	-	-	-	1	-	-
15.1	ยุทธศาสตร์การพัฒนา							✓		
16.	รัฐประศาสนศาสตรมหาบัณฑิต(รป.ม.)	1	-	-	-	-	-	1	-	-
16.1	รัฐประศาสนศาสตร์							✓		
17.	บริหารธุรกิจมหาบัณฑิต(บธ.ม.)	1	-	-	-	-	-	-	1	-
17.1	การบริหารธุรกิจ								✓	
18.	วิศวกรรมศาสตรมหาบัณฑิต(วศ.ม.)	1	-	-	1	-	-	-	-	-
18.1	วิศวกรรมเครื่องกล				✓					
รวม		64	4	4	8	7	7	19	11	4



ข้อมูลนักศึกษา

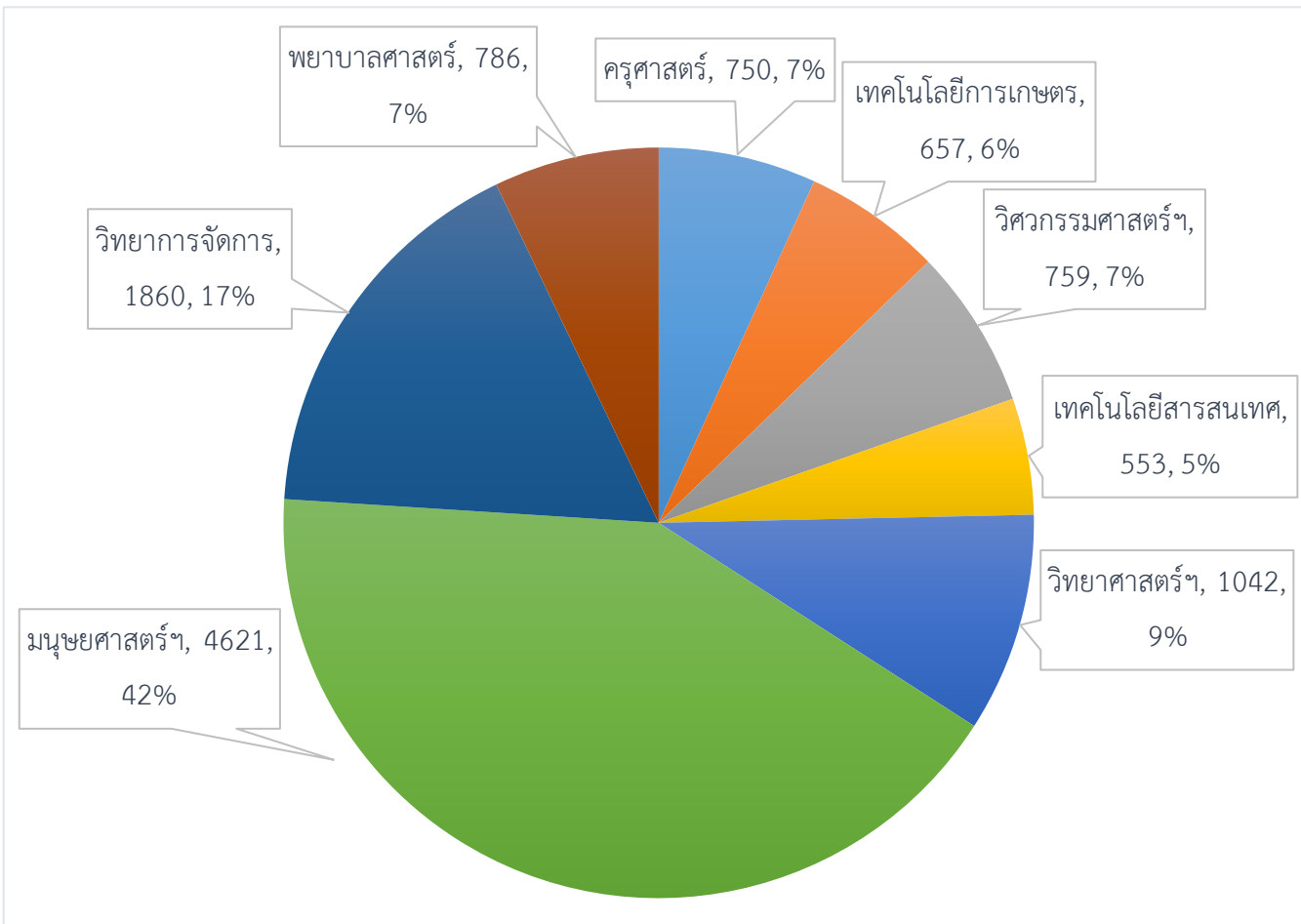
จำนวนนักศึกษาในปีการศึกษา 2561 จำแนกตามคณะวิชา โดยมีจำนวนนักศึกษาทั้งสิ้น 11,283 คน โดยในระดับปริญญาตรีภาคปกติ จำนวน 10,413 คน ภาคนอกเวลาปกติ จำนวน 615 คน ระดับประกาศนียบัตรบัณฑิต จำนวน 94 คน ระดับบัณฑิตศึกษาปริญญาโท จำนวน 154 คน ปริญญาเอก จำนวน 7 คน

จำนวนนักศึกษาจำแนกตามคณะวิชา

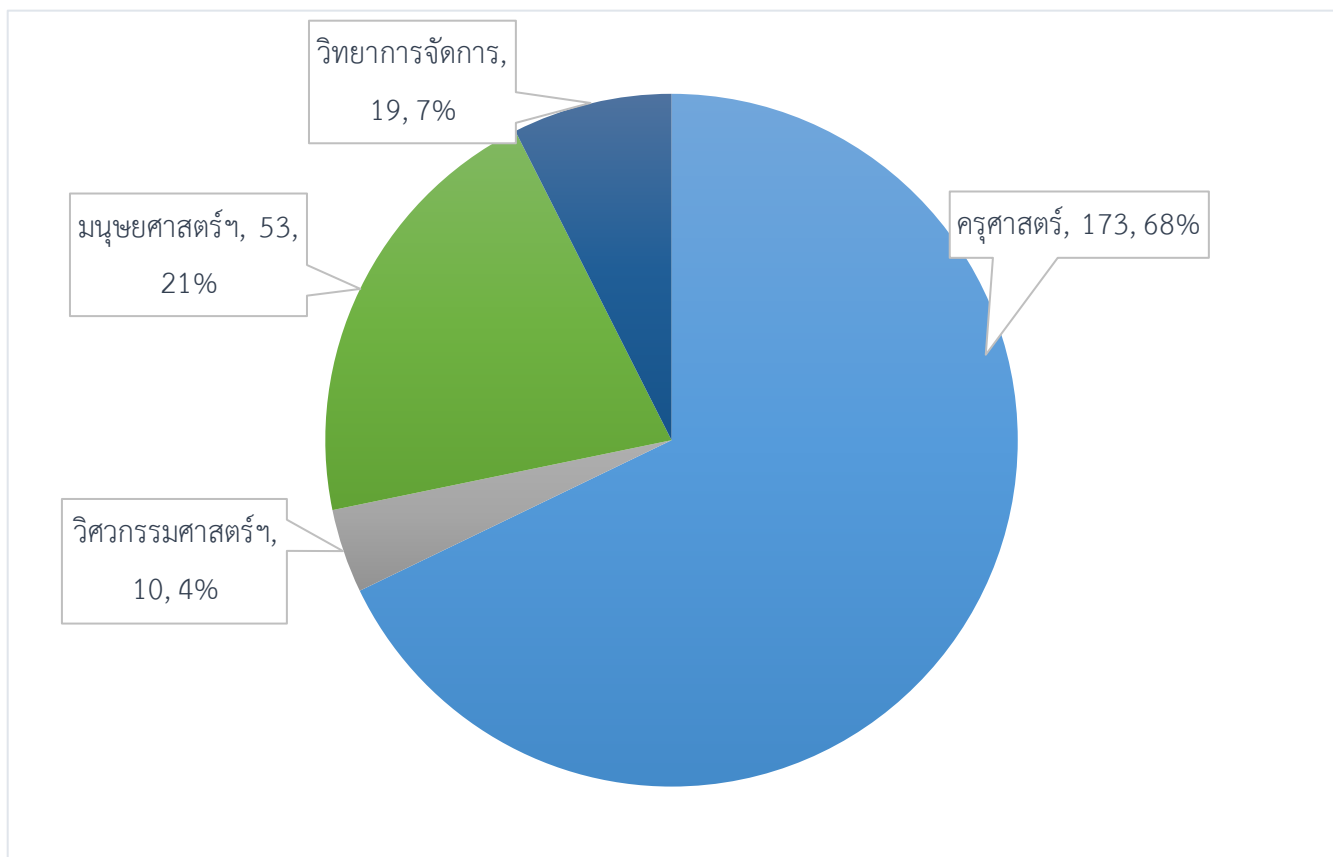
	คณะ	ระดับปริญญาตรี		ระดับบัณฑิตศึกษา			รวม	ร้อยละ
		ภาคปกติ	ภาคนอกเวลา	ป.บัณฑิต	ป.โท	ป.เอก		
1.	ครุศาสตร์	745	5	94	79	-	923	8.18
2.	เทคโนโลยีการเกษตร	657	-	-	-	-	657	5.82
3.	วิศวกรรมศาสตร์และเทคโนโลยีอุตสาหกรรม	753	6	-	10	-	769	6.82
4.	เทคโนโลยีสารสนเทศ	538	15	-	-	-	553	4.90
5.	วิทยาศาสตร์และเทคโนโลยี	1,042	-	-	-	-	1,042	9.24
6.	มนุษยศาสตร์และสังคมศาสตร์	4,323	298	-	46	7	4,674	41.43
7.	วิทยาการจัดการ	1,629	231	-	19	-	1,879	16.65
8.	พยาบาลศาสตร์	726	60	-	-	-	786	6.97
	รวม	10,413	615	94	154	7	11,283	100
	รวมทั้งสิ้น	11,028		255				
	ร้อยละ	97.74		2.26				



แผนภาพแสดงจำนวนและสัดส่วนนักศึกษาระดับปริญญาตรี จำแนกตามคณะวิชา



แผนภาพแสดงจำนวนและสัดส่วนนักศึกษาระดับบัณฑิตศึกษา จำแนกตามคณะวิชา

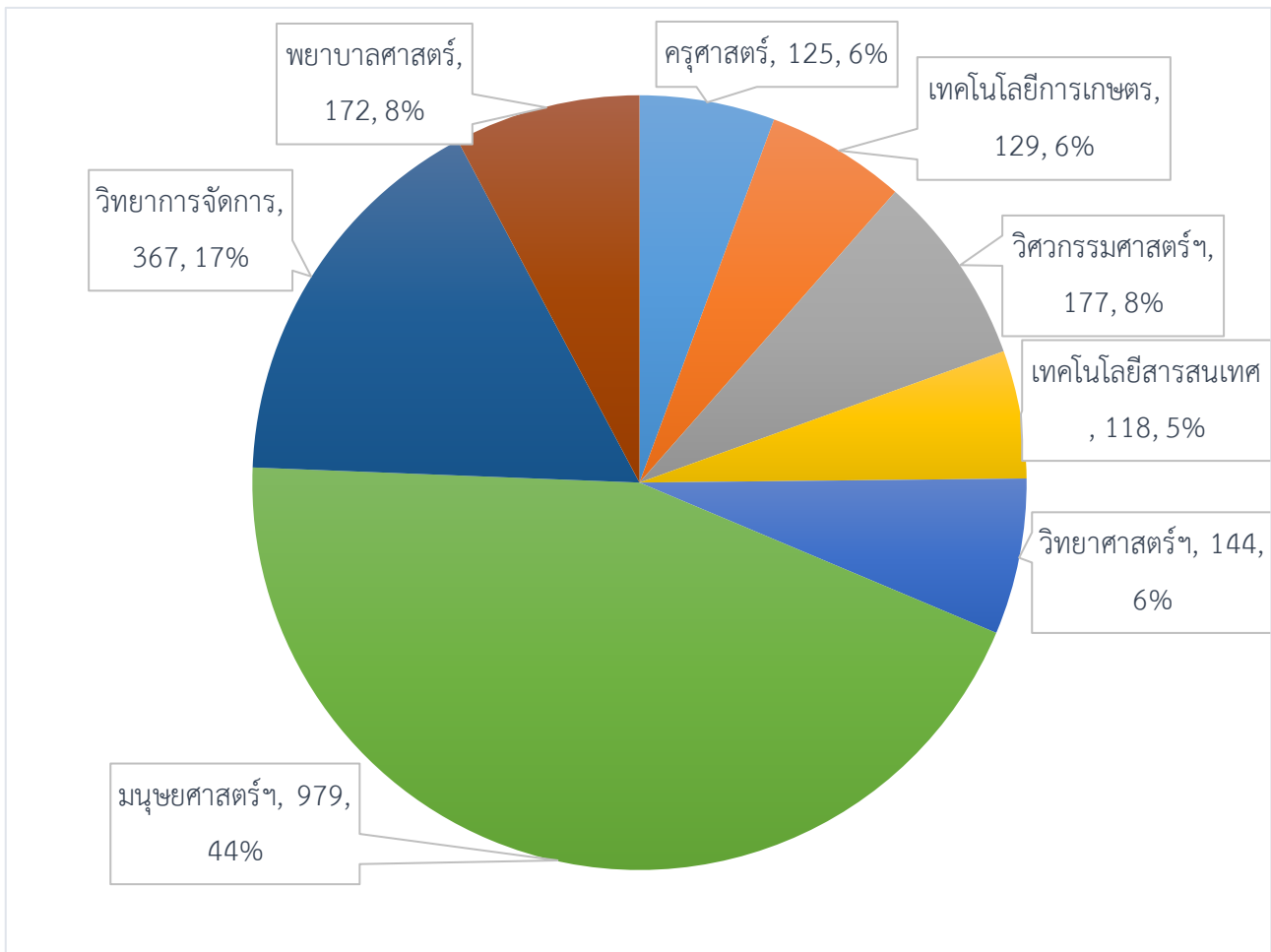


ตารางแสดงจำนวนนักศึกษาใหม่ ปีการศึกษา 2561 จำแนกตามคณะวิชาและระดับการศึกษา

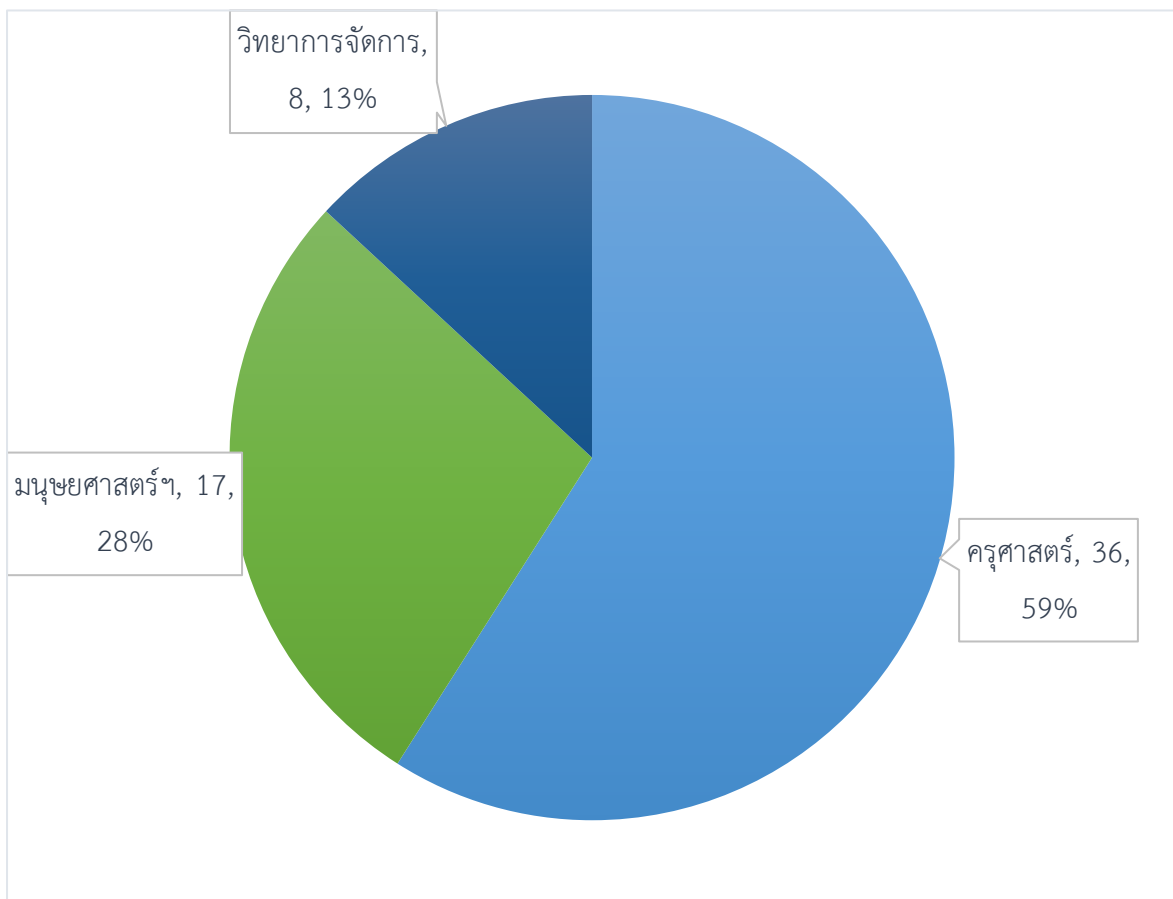
คณะ	ระดับปริญญาตรี		ระดับบัณฑิตศึกษา			รวม	ร้อยละ
	ภาคปกติ	ภาคนอกเวลา	ประกาศนียบัตรบัณฑิต	ปริญญาโท	ปริญญาเอก		
ครุศาสตร์	147	0	102	24	0	273	2.38
มนุษยศาสตร์และสังคมศาสตร์	935	159	0	23	0	1,117	7.50
วิทยาการจัดการ	436	80	0	0	0	516	4.13
วิทยาศาสตร์และเทคโนโลยี	213	0	0	0	0	213	1.43
เทคโนโลยีการเกษตร	166	0	0	0	0	166	1.21
เทคโนโลยีอุตสาหกรรม	203	0	0	0	0	203	1.36
เทคโนโลยีสารสนเทศ	156	0	0	0	0	156	1.02
พยาบาลศาสตร์	175	30	0	0	0	205	1.60
รวม	2431	269	102	47	0	2,849	100.00
รวมทั้งสิ้น	2,700		149				
ร้อยละ	94.77		5.23				



แผนภาพแสดงจำนวนนักศึกษาใหม่ระดับปริญญาตรี ปีการศึกษา 2561



แผนภาพแสดงจำนวนนักศึกษาใหม่ระดับบัณฑิตศึกษา ปีการศึกษา 2561



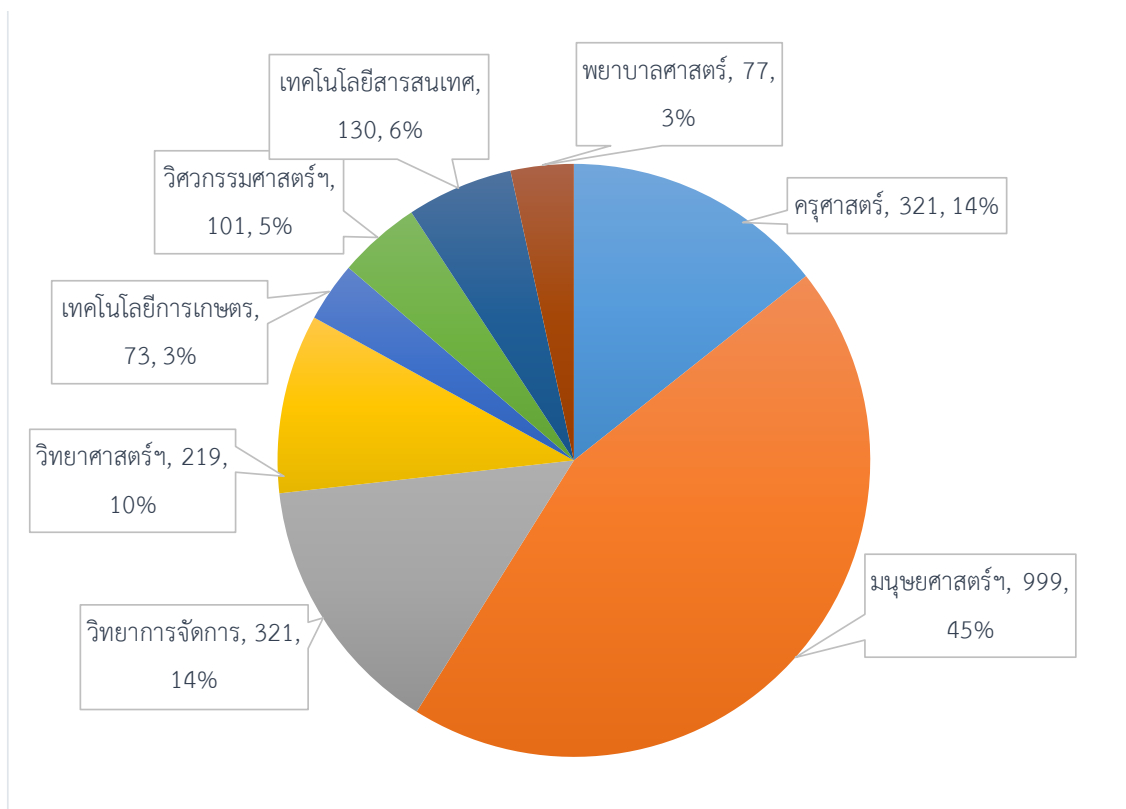
ผู้สำเร็จการศึกษา

จำนวนผู้สำเร็จการศึกษาในปีการศึกษา 2560 มีจำนวนทั้งสิ้น 2,241 คน โดยในระดับปริญญาตรีภาคปกติ จำนวน 1,888 คน ภาคนอกเวลาปกติ จำนวน 115 คน ระดับประกาศนียบัตรบัณฑิต จำนวน 73 คน ระดับบัณฑิตศึกษาปริญญาโท จำนวน 39 คน ปริญญาเอก จำนวน 3 คน

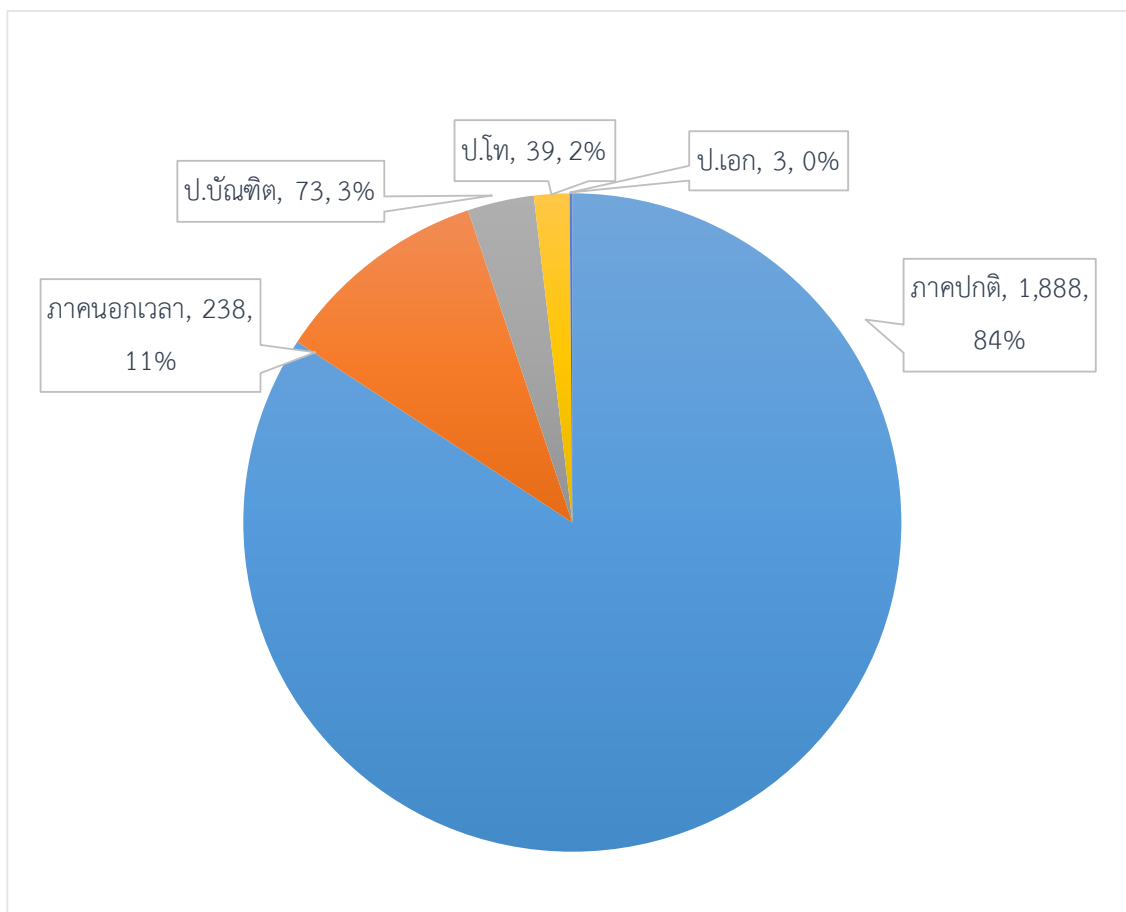
คณะ	ระดับปริญญาตรี		ระดับบัณฑิตศึกษา			รวม	ร้อยละ
	ภาคปกติ	ภาคนอกเวลา	ป.บัณฑิต	ป.โท	ป.เอก		
ครุศาสตร์	177	45	73	26	-	321	14.32
มนุษยศาสตร์และสังคมศาสตร์	884	108		5	2	999	44.58
วิทยาการจัดการ	239	80		2	-	321	14.32
วิทยาศาสตร์และเทคโนโลยี	216	-		3	-	219	9.77
เทคโนโลยีการเกษตร	73	-		-	-	73	3.26
วิศวกรรมและเทคโนโลยีอุตสาหกรรม	95	5		1	-	101	4.51
เทคโนโลยีสารสนเทศ	127	-		2	1	130	5.80
พยาบาลศาสตร์	77	-		-	-	77	3.44
รวม	1,888	238	73	39	3	2,241	100.00
รวมทั้งสิ้น	2,126		115				
ร้อยละ	94.87		5.13				



แผนภาพแสดงจำนวนและสัดส่วนผู้สำเร็จการศึกษา ปีการศึกษา 2560 จำแนกตามคณะวิชา



แผนภาพแสดงจำนวนผู้สำเร็จการศึกษา ปีการศึกษา 2560 จำแนกตามระดับการศึกษา



ภาวะการปฏิบัติงานทำบัณฑิต

การสำรวจภาวะหางานทำของบัณฑิตที่สำเร็จในปีการศึกษา 2559-2560 (ปีงบประมาณ พ.ศ.2561) มหาวิทยาลัยราชภัฏเพชรบุรี มีวัตถุประสงค์เพื่อติดตามผลภาวะหางานทำและการประกอบอาชีพอิสระ การมีรายได้ และการได้งานทำตรงสาขา ผลการสำรวจ พบว่า

1. การปฏิบัติงานของบัณฑิตในปีการศึกษา 2559-2560 (ปีงบประมาณ พ.ศ.2561) ทำงานแล้วร้อยละ 78.0 โดยบัณฑิตภาคปกติ ทำงานแล้ว ร้อยละ 77.4 และยังไม่ได้ทำงานและมีได้ศึกษาต่อ ร้อยละ 22.6 ส่วนบัณฑิตภาคนอกเวลาปกติ ทำงานแล้ว ร้อยละ 87.7 และยังไม่ได้ทำงานและมีได้ศึกษาต่อ ร้อยละ 12.3 เมื่อพิจารณาการปฏิบัติงานภาคปกติเป็นรายคณะ พบว่า คณะวิทยาการจัดการ ทำงานแล้ว (ร้อยละ 87.4) รองลงมา คือ คณะครุศาสตร์ (ร้อยละ 83.9) คณะเทคโนโลยีการเกษตร (ร้อยละ 81.8) คณะเทคโนโลยีสารสนเทศ (ร้อยละ 77.5) คณะมนุษยศาสตร์และสังคมศาสตร์ (ร้อยละ 75.2) คณะวิทยาศาสตร์และเทคโนโลยี (ร้อยละ 74.9) คณะพยาบาลศาสตร์ (ร้อยละ 73.8) และคณะวิศวกรรมศาสตร์และเทคโนโลยีอุตสาหกรรม (72.4) ตามลำดับ

2. ประเภทงานที่ทำของบัณฑิต ส่วนใหญ่เป็นพนักงานบริษัท/องค์กรธุรกิจเอกชน (ร้อยละ 44.6) รองลงมา คือ ข้าราชการ/เจ้าหน้าที่หน่วยงานของรัฐ (ร้อยละ 34.7) ดำเนินธุรกิจอิสระ/เจ้าของกิจการ (ร้อยละ 12.8) อื่น ๆ เช่น รับจ้างเหมา/องค์กรการกุศล/ธุรกิจครอบครัว (ร้อยละ 5.6) รัฐวิสาหกิจ (ร้อยละ 2.1) และพนักงานองค์กรต่างประเทศ/ระหว่างประเทศ (ร้อยละ 0.2) ตามลำดับ เมื่อพิจารณาในแต่ละประเภท พบว่า

2.1 บัณฑิตภาคปกติ ประเภทงานที่ทำ ส่วนใหญ่เป็นพนักงานบริษัท/องค์กรธุรกิจเอกชน (ร้อยละ 44.9) รองลงมา คือ ข้าราชการ/เจ้าหน้าที่หน่วยงานของรัฐ (ร้อยละ 35.2) ดำเนินธุรกิจอิสระ/เจ้าของกิจการ (ร้อยละ 12.1) อื่น ๆ เช่น รับจ้างเหมา/องค์กรการกุศล/ธุรกิจครอบครัว (ร้อยละ 5.4) รัฐวิสาหกิจ (ร้อยละ 2.1) และพนักงานองค์กรต่างประเทศ/ระหว่างประเทศ (ร้อยละ 0.2) ตามลำดับ

2.2 บัณฑิตภาคนอกเวลาปกติ ประเภทงานที่ทำ ส่วนใหญ่เป็นพนักงานบริษัท/องค์กรธุรกิจเอกชน (ร้อยละ 40.9) รองลงมา คือ ข้าราชการ/เจ้าหน้าที่หน่วยงานของรัฐ (ร้อยละ 28.0) ดำเนินธุรกิจอิสระ/เจ้าของกิจการ (ร้อยละ 21.5) อื่น ๆ เช่น รับจ้างเหมา/องค์กรการกุศล/ธุรกิจครอบครัว (ร้อยละ 7.5) และรัฐวิสาหกิจ (ร้อยละ 2) ตามลำดับ

3. บัณฑิตที่ได้งานทำแล้ว ได้งานหลังจากสำเร็จการศึกษา ร้อยละ 93.5 ได้งานระหว่างศึกษา/มีงานทำอยู่แล้ว ร้อยละ 6.5 โดยภาคปกติ ได้งานหลังจากสำเร็จการศึกษา ร้อยละ 95.8 ได้งานระหว่างศึกษา/มีงานทำอยู่แล้ว ร้อยละ 4.2 ภาคนอกเวลาปกติ ได้งานหลังจากสำเร็จการศึกษา ร้อยละ 63.4 ได้งานระหว่างศึกษา/มีงานทำอยู่แล้ว ร้อยละ 36.6

4. บัณฑิตที่ได้งานทำแล้ว ได้รับเงินเดือนเฉลี่ยต่อเดือน 13,450.25 บาท โดยภาคปกติได้รับเงินเดือนเฉลี่ยต่อเดือน 13,236.20 บาท ภาคนอกเวลาปกติ ได้รับเงินเดือนเฉลี่ยต่อเดือน 16,072.90 บาท

5. บัณฑิตที่ได้งานทำแล้ว ทำงานตรงตามสาขาที่สำเร็จการศึกษา ร้อยละ 92.9 โดยภาคปกติ ทำงานตรงตามสาขา ร้อยละ 90.7 ส่วนบัณฑิตภาคนอกเวลาปกติ ทำงานตรงตามสาขา ร้อยละ 92.9

ความพึงพอใจผู้ใช้บัณฑิต

รายงานการสำรวจความพึงพอใจของผู้ใช้บัณฑิตต่อคุณลักษณะบัณฑิตตามกรอบมาตรฐานคุณวุฒิระดับอุดมศึกษา แห่งชาติ และอัตลักษณ์ของมหาวิทยาลัยราชภัฏเพชรบุรี ปีการศึกษา 2560 มีวัตถุประสงค์ 1) เพื่อประเมินความพึงพอใจ ของผู้ใช้บัณฑิตต่อคุณลักษณะของบัณฑิตที่สำเร็จการศึกษาจากมหาวิทยาลัยราชภัฏเพชรบุรี ปีการศึกษา 2560 ตามกรอบ มาตรฐานคุณวุฒิระดับอุดมศึกษาของประเทศไทย 5 ด้าน ได้แก่ ด้านคุณธรรม จริยธรรมและจรรยาบรรณ ด้านความรู้ ด้านทักษะทางปัญญา ด้านความสัมพันธ์ระหว่างบุคคลและความรับผิดชอบและด้านทักษะการวิเคราะห์เชิงตัวเลขและการ ใช้เทคโนโลยี 2) เพื่อประเมินความพึงพอใจของผู้ใช้บัณฑิตต่อคุณลักษณะของบัณฑิตที่สำเร็จการศึกษาจากมหาวิทยาลัย ราชภัฏเพชรบุรี ปีการศึกษา 2560 ตามอัตลักษณ์ของมหาวิทยาลัยที่สภามหาวิทยาลัยเห็นชอบ 3 ด้าน ได้แก่ ด้านชื่อเสียง มีวินัย และ ใฝ่เรียนรู้

ผลการสำรวจ พบว่าในปีการศึกษา 2560 มีผู้สำเร็จการศึกษาระดับปริญญาตรี จำนวน 2,126 คน ปริญญาโท จำนวน 40 คน และปริญญาเอก จำนวน 3 คน รวมทั้งสิ้น 2,169 คน บัณฑิตที่ตอบแบบสอบถาม จำนวน 1,681 คน และ ที่ได้งานทำแล้ว 1,338 คน โดยมหาวิทยาลัยได้ทำการสำรวจความพึงพอใจจากผู้บัณฑิตของบัณฑิตที่ได้งานทำแล้ว ซึ่ง มีผู้ใช้บัณฑิตตอบแบบสอบถาม จำนวน 775 คน คิดเป็นร้อยละ 35.7 ของบัณฑิตที่สำเร็จการศึกษา

ผู้ใช้บัณฑิตมีความพึงพอใจต่อคุณลักษณะบัณฑิตตามกรอบมาตรฐานคุณวุฒิระดับอุดมศึกษาแห่งชาติและคุณลักษณะ บัณฑิตตามอัตลักษณ์ของมหาวิทยาลัยราชภัฏเพชรบุรี โดยภาพรวมอยู่ในระดับมาก (ค่าเฉลี่ย เท่ากับ 4.26) เมื่อพิจารณา เฉพาะคุณลักษณะบัณฑิตตามกรอบมาตรฐานคุณวุฒิระดับอุดมศึกษาแห่งชาติ พบว่า มีความพึงพอใจอยู่ในระดับมาก (ค่า เฉลี่ยเท่ากับ 4.24) ส่วนคุณลักษณะบัณฑิตตามอัตลักษณ์ของมหาวิทยาลัย มีความพึงพอใจอยู่ในระดับ มาก (ค่าเฉลี่ย เท่ากับ 4.30) เมื่อพิจารณาเป็นรายคณะ พบว่า

1. คณะครุศาสตร์ ผู้ใช้บัณฑิตมีความพึงพอใจต่อคุณลักษณะบัณฑิตตามกรอบมาตรฐานคุณวุฒิระดับอุดมศึกษา แห่งชาติและอัตลักษณ์ของมหาวิทยาลัย โดยภาพรวมอยู่ในระดับมาก (ค่าเฉลี่ย เท่ากับ 4.32) เมื่อพิจารณาเฉพาะ คุณลักษณะบัณฑิตตามกรอบมาตรฐานคุณวุฒิระดับอุดมศึกษาแห่งชาติ พบว่า มีความพึงพอใจอยู่ในระดับมาก (ค่าเฉลี่ย เท่ากับ 4.40) ส่วนคุณลักษณะบัณฑิตตามอัตลักษณ์ของมหาวิทยาลัย มีความพึงพอใจอยู่ในระดับมาก (ค่าเฉลี่ยเท่ากับ 4.48)

2. คณะเทคโนโลยีการเกษตร ผู้ใช้บัณฑิตมีความพึงพอใจต่อคุณลักษณะบัณฑิตตามกรอบมาตรฐานคุณวุฒิระดับ อุดมศึกษาแห่งชาติและอัตลักษณ์ของมหาวิทยาลัย โดยภาพรวมอยู่ในระดับมาก (ค่าเฉลี่ย เท่ากับ 4.32) เมื่อพิจารณาเฉพาะ คุณลักษณะบัณฑิตตามกรอบมาตรฐานคุณวุฒิระดับอุดมศึกษาแห่งชาติ พบว่า มีความพึงพอใจอยู่ในระดับมาก (ค่าเฉลี่ย เท่ากับ 4.27) ส่วนคุณลักษณะบัณฑิตตามอัตลักษณ์ของมหาวิทยาลัย มีความพึงพอใจอยู่ในระดับมาก (ค่าเฉลี่ย เท่ากับ 4.39)

3. คณะวิทยาศาสตร์และเทคโนโลยี ผู้ใช้บัณฑิตมีความพึงพอใจต่อคุณลักษณะบัณฑิตตามกรอบมาตรฐานคุณวุฒิ ระดับอุดมศึกษาแห่งชาติและอัตลักษณ์ของมหาวิทยาลัย โดยภาพรวมอยู่ในระดับมาก (ค่าเฉลี่ยเท่ากับ 4.23) เมื่อพิจารณา เฉพาะคุณลักษณะบัณฑิตตามกรอบมาตรฐานคุณวุฒิระดับอุดมศึกษาแห่งชาติ พบว่า มีความพึงพอใจอยู่ในระดับมาก (ค่าเฉลี่ยเท่ากับ 4.30) ส่วนคุณลักษณะบัณฑิตตามอัตลักษณ์ของมหาวิทยาลัย มีความพึงพอใจอยู่ในระดับมาก (ค่าเฉลี่ย เท่ากับ 4.40)

4. คณะวิศวกรรมศาสตร์และเทคโนโลยีอุตสาหกรรม ผู้ใช้บัณฑิตมีความพึงพอใจต่อคุณลักษณะบัณฑิตตามกรอบมาตรฐานคุณวุฒิระดับอุดมศึกษาแห่งชาติและอัตลักษณ์ของมหาวิทยาลัย โดยภาพรวมอยู่ในระดับมาก (ค่าเฉลี่ยเท่ากับ 3.90) เมื่อพิจารณาเฉพาะคุณลักษณะบัณฑิตตามกรอบมาตรฐานคุณวุฒิระดับอุดมศึกษาแห่งชาติ พบว่า มีความพึงพอใจอยู่ในระดับมาก (ค่าเฉลี่ยเท่ากับ 3.89) ส่วนคุณลักษณะบัณฑิตตามอัตลักษณ์ของมหาวิทยาลัย มีความพึงพอใจอยู่ในระดับมาก (ค่าเฉลี่ย เท่ากับ 3.91)

5. คณะเทคโนโลยีสารสนเทศ ผู้ใช้บัณฑิตมีความพึงพอใจต่อคุณลักษณะบัณฑิตตามกรอบมาตรฐานคุณวุฒิระดับอุดมศึกษาแห่งชาติและอัตลักษณ์ของมหาวิทยาลัย โดยภาพรวมอยู่ในระดับมาก (ค่าเฉลี่ยเท่ากับ 4.16) เมื่อพิจารณาเฉพาะคุณลักษณะบัณฑิตตามกรอบมาตรฐานคุณวุฒิระดับอุดมศึกษาแห่งชาติ พบว่า มีความพึงพอใจอยู่ในระดับมาก (ค่าเฉลี่ยเท่ากับ 4.14) ส่วนคุณลักษณะบัณฑิตตามอัตลักษณ์ของมหาวิทยาลัย มีความพึงพอใจอยู่ในระดับมาก (ค่าเฉลี่ย เท่ากับ 4.21)

6. คณะมนุษยศาสตร์และสังคมศาสตร์ ผู้ใช้บัณฑิตมีความพึงพอใจต่อคุณลักษณะบัณฑิตตามกรอบมาตรฐานคุณวุฒิระดับอุดมศึกษาแห่งชาติและอัตลักษณ์ของมหาวิทยาลัย โดยภาพรวมอยู่ในระดับมาก (ค่าเฉลี่ยเท่ากับ 4.29) เมื่อพิจารณาเฉพาะคุณลักษณะบัณฑิตตามกรอบมาตรฐานคุณวุฒิระดับอุดมศึกษาแห่งชาติ พบว่า มีความพึงพอใจอยู่ในระดับมาก (ค่าเฉลี่ยเท่ากับ 4.26) ส่วนคุณลักษณะบัณฑิตตามอัตลักษณ์ของมหาวิทยาลัย มีความพึงพอใจอยู่ในระดับมาก (ค่าเฉลี่ยเท่ากับ 4.33)

7. คณะวิทยาการจัดการ ผู้ใช้บัณฑิตมีความพึงพอใจต่อคุณลักษณะบัณฑิตตามกรอบมาตรฐานคุณวุฒิระดับอุดมศึกษาแห่งชาติและอัตลักษณ์ของมหาวิทยาลัย โดยภาพรวมอยู่ในระดับมาก (ค่าเฉลี่ยเท่ากับ 4.24) เมื่อพิจารณาเฉพาะคุณลักษณะบัณฑิตตามกรอบมาตรฐานคุณวุฒิระดับอุดมศึกษาแห่งชาติ พบว่า มีความพึงพอใจอยู่ในระดับมาก (ค่าเฉลี่ยเท่ากับ 4.23) ส่วนคุณลักษณะบัณฑิตตามอัตลักษณ์ของมหาวิทยาลัย มีความพึงพอใจอยู่ในระดับมาก (ค่าเฉลี่ยเท่ากับ 4.27)

8. คณะพยาบาลศาสตร์ ผู้ใช้บัณฑิตมีความพึงพอใจต่อคุณลักษณะบัณฑิตตามกรอบมาตรฐานคุณวุฒิระดับอุดมศึกษาแห่งชาติและอัตลักษณ์ของมหาวิทยาลัย โดยภาพรวมอยู่ในระดับมากที่สุด (ค่าเฉลี่ยเท่ากับ 4.56) เมื่อพิจารณาเฉพาะคุณลักษณะบัณฑิตตามกรอบมาตรฐานคุณวุฒิระดับอุดมศึกษาแห่งชาติ พบว่า มีความพึงพอใจอยู่ในระดับมากที่สุด (ค่าเฉลี่ยเท่ากับ 4.53) ส่วนคุณลักษณะบัณฑิตตามอัตลักษณ์ของมหาวิทยาลัย มีความพึงพอใจอยู่ในระดับมากที่สุด (ค่าเฉลี่ยเท่ากับ 4.63)

9. ข้อเสนอแนะหรือความต้องการที่จะให้มหาวิทยาลัยเพิ่มเติม คุณสมบัติของบัณฑิต ในด้านต่าง ๆ ได้แก่ ควรสอนเพิ่มเติมด้านการใช้ภาษาต่างประเทศ ควรให้นักศึกษาได้ฝึกฝนเรียนรู้จากประสบการณ์จริงมากขึ้น ฝึกให้มีความกล้าแสดงออก การวางตัว ด้านบุคลิกภาพ ภาวะผู้นำ ควรจะสอนแนวคิดและวิธีการทำงานใหม่ เพิ่มทักษะความรู้ความสามารถในการใช้คอมพิวเตอร์ ควรฝึกให้บัณฑิตมีความกล้าในการตัดสินใจในกรณีฉุกเฉินและการแก้ปัญหาเฉพาะหน้า เน้นการสร้างเสริมคุณธรรม และการทำงานร่วมกับบุคคลอื่น รู้จักการแบ่งปัน รู้จักกาลเทศะ และมีความอดทน ควรเพิ่มทักษะความสามารถในศาสตร์ที่ศึกษาหรือวิชาชีพที่บัณฑิตสำเร็จการศึกษา ควรเน้นการฝึกทักษะการจับใจความ สรุปความคิดรวบยอดในประเด็นที่สำคัญ ซึ่งมีความสำคัญอย่างยิ่งในการปฏิบัติงาน



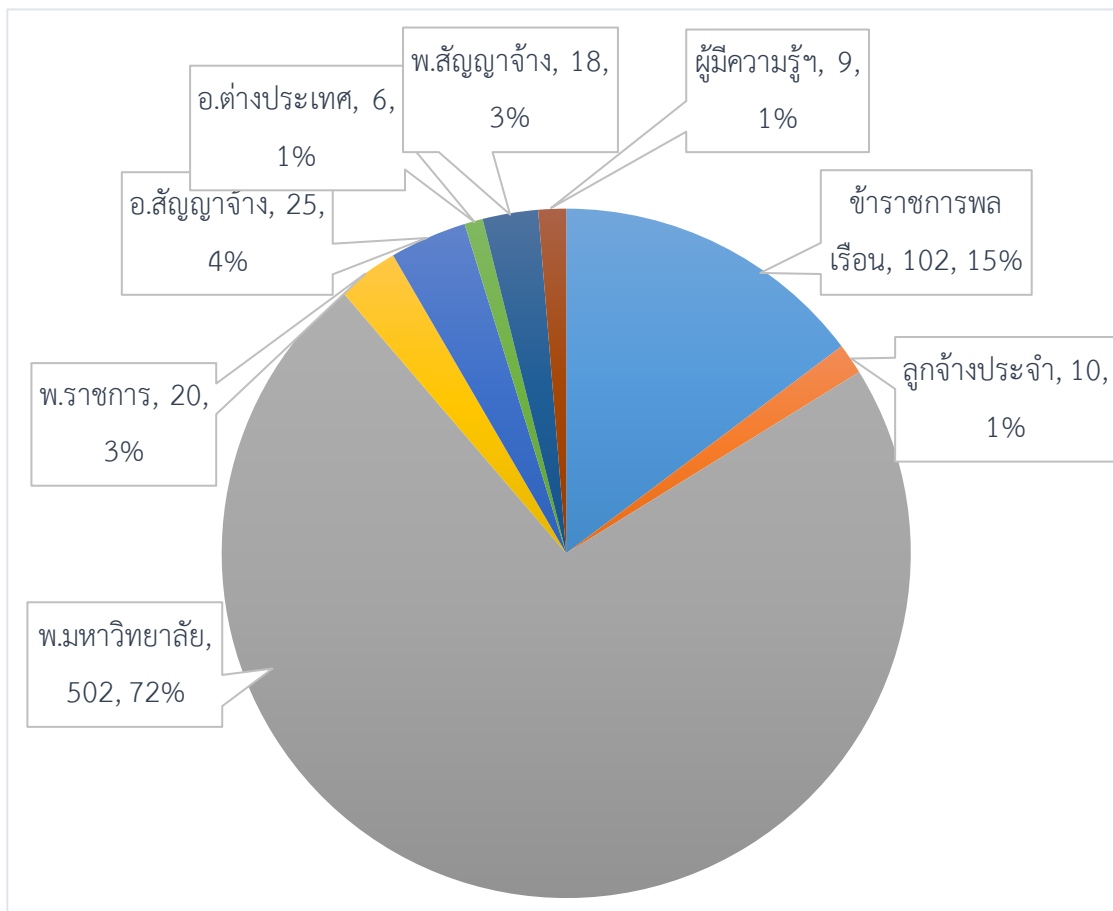
ข้อมูลบุคลากร

ในปีงบประมาณ พ.ศ. 2561 มหาวิทยาลัยราชภัฏเพชรบุรีมีบุคลากรทั้งสิ้น 692 คน แบ่งเป็น อาจารย์ประจำ 90 คน พนักงานมหาวิทยาลัยสายวิชาการ 306 คน พนักงานมหาวิทยาลัยสายสนับสนุน 196 คน พนักงานราชการ 20 คน ข้าราชการพลเรือน 12 คน ลูกจ้างประจำ 10 คน พนักงานสัญญาจ้าง 18 คน (ฐานข้อมูลบุคลากร มหาวิทยาลัยราชภัฏเพชรบุรี ณ วันที่ 1 ตุลาคม 2561)

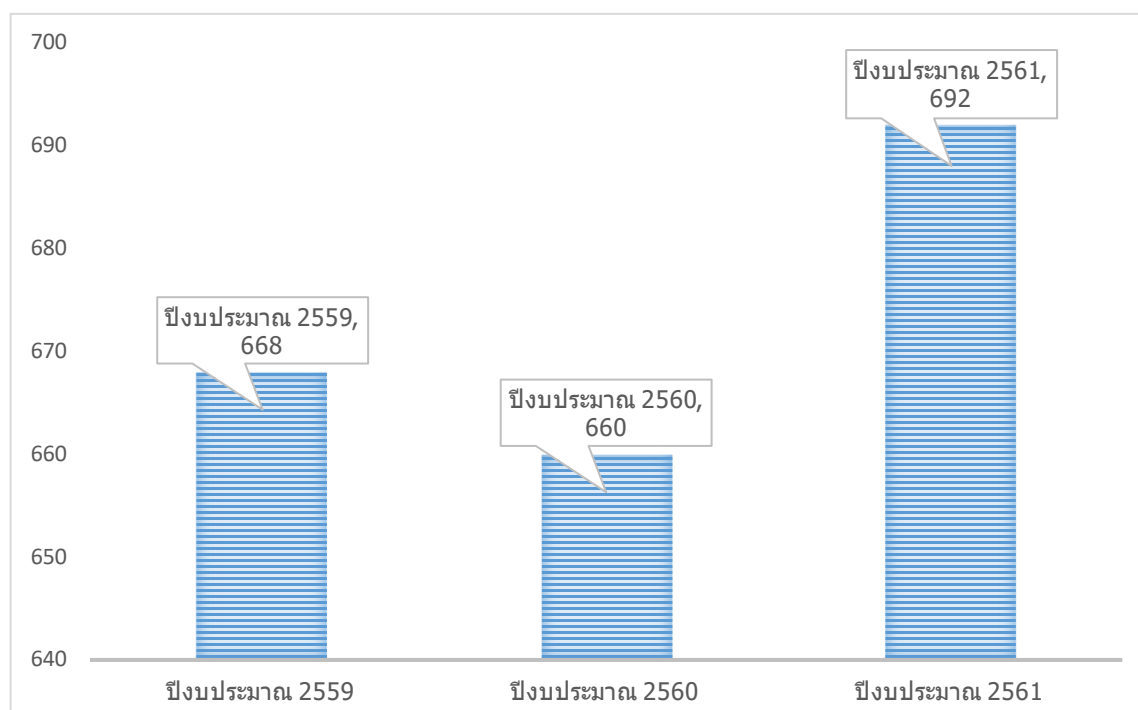
ตารางแสดงจำนวนบุคลากรจำแนกตามประเภทและหน่วยงาน

ประเภทบุคลากร	ปีงบประมาณ (คน)		
	2559	2560	2561
1. ข้าราชการพลเรือน	118	117	102
1.1 ข้าราชการพลเรือนสายผู้สอน	106	105	90
- ปฏิบัติงาน	105	104	89
- ลาศึกษาต่อ	1	1	1
1.2 ข้าราชการพลเรือนสายสนับสนุน	12	12	12
2. ลูกจ้างประจำ	19	17	10
3. พนักงานมหาวิทยาลัย	425	444	502
3.1 พนักงานมหาวิทยาลัยสายผู้สอน	262	282	306
- ปฏิบัติงาน	250	271	294
- ลาศึกษาต่อ	12	11	12
3.2 พนักงานมหาวิทยาลัยสายสนับสนุน	163	162	196
4. พนักงานราชการ	24	24	20
5. อาจารย์สัญญาจ้าง	54	35	25
6. อาจารย์ชาวต่างประเทศ	8	8	6
7. พนักงานสัญญาจ้าง	9	7	18
8. ผู้มีความรู้ความสามารถพิเศษ	11	8	9
รวมทั้งสิ้น	668	660	692

แผนภาพแสดงจำนวนและสัดส่วนจำแนกตามประเภทของบุคลากร



แผนภาพแสดงจำนวนบุคลากร ระหว่างปีงบประมาณ พ.ศ. 2559-2561



ข้อมูลอาคารสถานที่

ในปีงบประมาณ พ.ศ. 2561 มหาวิทยาลัยราชภัฏเพชรบุรีมีอาคารทั้งสิ้น 51 อาคาร เป็นอาคารเรียนและปฏิบัติการ จำนวน 26 หลัง นอกจากนี้ยังมีอาคารประกอบ และอาคารอื่นๆ ดังตารางต่อไปนี้

ตารางแสดงข้อมูลอาคารเรียนและปฏิบัติการ และอาคารประกอบ

ที่	ชื่ออาคาร	ลักษณะ	ห้อง บรรยาย	ปฏิบัติการ	ห้องพัก อาจารย์	สำนักงาน	ห้อง ประชุม	อื่นๆ
อาคารเรียนและปฏิบัติการ								
1.	อาคาร 1 คณะมนุษยศาสตร์ฯ	คสล. 3 ชั้น	6	12	8	1	3	1
2.	อาคาร 2 ศูนย์สาธิตและบริการการแพทย์ แผนไทย	คสล. 3 ชั้น	4	3	1	1	-	3
3.	อาคาร 3 คณะเทคโนโลยีสารสนเทศ	คสล. 3 ชั้น	2	1	2	2	3	11
4.	อาคาร 4 คณะวิทยาศาสตร์ฯ	คสล. 3 ชั้น	6	5	1	2	2	2
5.	อาคาร 5	คสล. 2 ชั้น	1	1	1	2	1	2
6.	อาคาร 6 สำนักวิทยบริการฯ 1	คสล. 2 ชั้น	1	-	2	1	4	10
7.	อาคาร 7 คณะวิทยาศาสตร์ฯ	คสล. 3 ชั้น	6	4	3	2	-	3
8.	อาคาร 8 คณะพยาบาลศาสตร์	คสล. 3 ชั้น	5	1	3	2	1	5
9.	อาคาร 9 คณะครุศาสตร์	คสล. 3 ชั้น	8	2	7	1	1	2
10.	อาคาร 10 ศูนย์ฝึกวิชาชีพการโรงแรม (โรงแรมเพชรน้ำหนึ่ง)	คสล. 4 ชั้น	-	6	-	4	1	22
11.	อาคาร 11 โรงเรียนสาธิตมหาวิทยาลัย ราชภัฏเพชรบุรี	คสล. 4 ชั้น	9	2	3	1	1	-
12.	อาคาร 14 อาคารวิทยากริรมย์	คสล. 9 ชั้น	26	2	6	11	4	12
13.	อาคาร 16 คณะวิศวกรรมศาสตร์และ เทคโนโลยีอุตสาหกรรม	คสล. 5 ชั้น	15	16	10	2	3	1
14.	อาคาร 17 อาคารศูนย์ภาษาและ คอมพิวเตอร์	คสล. 4 ชั้น	11	6	6	6	10	1
15.	อาคาร 18 คณะวิทยาการจัดการ	คสล. 8 ชั้น	20	12	10	1	3	24
16.	อาคาร 19 อาคารเฉลิมพระเกียรติ 7 รอบ พระชนมพรรษา (คณะเทคโนโลยี การเกษตร)	คสล. 5 ชั้น	11	25	9	1	2	-
17.	อาคาร 22 อาคารอเนกประสงค์ (หอ ประชุม)	คสล. 2 ชั้น	3	1	-	2	2	14
18.	อาคาร 23 อาคารมนุษยศาสตร์	คสล. 7 ชั้น	2	22	15	4	2	39
19.	อาคาร 25 ศูนย์การเรียนรู้และพัฒนา ทักษะชีวิต (Student Union)	คสล. 10 ชั้น	14			1	2	

ที่	ชื่ออาคาร	ลักษณะอาคาร	ห้อง บรรยาย	ปฏิบัติการ	ห้องพัก อาจารย์	สำนักงาน	ห้อง ประชุม	อื่นๆ
20.	อาคาร 26 อาคารราชพฤกษ์	คสล. 6 ชั้น	15	7	4	1	2	
21.	อาคาร 27 โรงเรียนอาหารนานาชาติ	คสล. 6 ชั้น	2	12	6			
22.	อาคาร 28 อาคารปฏิบัติการทาง วิศวกรรมศาสตร์และเทคโนโลยี	คสล. 5 ชั้น		22		4		
23.	อาคาร 29 อาคารเรียนและปฏิบัติการ วิทยาศาสตร์ (คณะพยาบาล)	คสล. 7 ชั้น	28	6	13	3	3	
24.	อาคาร 33 อาคารเรียนและปฏิบัติการ ศิลปกรรมและการออกแบบ	คสล. 8 ชั้น	28	8	6	5	1	
25.	อาคารเทคโนโลยีไฟฟ้า	คสล. 1 ชั้น	1	3	1	1	-	-
26.	อาคารเทคโนโลยีสถาปัตยกรรมภายใน	คสล. 1 ชั้น	1	3	1	1	-	-
27.	อาคารเทคโนโลยีอุตสาหกรรม	คสล. 1 ชั้น	1	3	1	1	-	-
28.	อาคารวิศวกรรมเครื่องกล	คสล. 1 ชั้น	1	6	1	1	-	-
29.	อาคารเทคโนโลยีการเกษตร (อเนกประสงค์)	คสล. 1 ชั้น	1	6	2	1	-	-
30.	อาคารศิลปะ	คสล. 2 ชั้น	4	3	1	-	-	-
31.	อาคารดนตรี	คสล. 2 ชั้น	3	5	2	-	-	-
32.	อาคารคหกรรมศาสตร์	คสล. 2 ชั้น	1	2	1	-	-	2
อาคารประกอบ								
33.	อาคาร 13 อาคารบรรณราชนครินทร์ (สำนักวิทยบริการฯ 2)	คสล. 6 ชั้น	-	-	-	2	3	23
34.	อาคาร 15/A อาคารชุดที่พักอาจารย์	คสล. 3 ชั้น	-	-	-	-	-	36
35.	อาคาร 15/B อาคารชุดที่พักอาจารย์	คสล. 3 ชั้น	-	-	-	-	-	36
36.	อาคาร 15/C อาคารชุดที่พักบุคลากร	คสล. 3 ชั้น	-	-	-	-	-	36
37.	อาคาร 20 หอพักเพชรไพลิน	คสล. 5 ชั้น	-	-	-	-	-	100
38.	อาคาร 21 หอพักเพชรสายรุ้ง	คสล. 5 ชั้น	-	-	-	-	-	100
39.	อาคาร 30/D อาคารชุดที่พักบุคลากร	คสล. 3 ชั้น	-	-	-	-	-	36
40.	อาคาร 31 หอพักเพชรนิวาสรัตน์	คสล. 7 ชั้น	-	-	-	-	-	156
41.	อาคาร 32 หอพักเพชรหรรษานิเวศน์	คสล. 7 ชั้น	-	-	-	-	-	156
42.	โรงอาหารชั่วคราว	คสล. 1 ชั้น	-	-	-	-	-	-
43.	อาคารเรือนไทย	อาคารไม่ได้ถุนสูง	-	-	-	1	1	5
44.	อาคารหอวัฒนธรรม เฉลิมพระเกียรติ	คสล. 1 ชั้น	-	-	-	-	1	3
45.	อาคารสำนักวิทยาเขตโป่งสลอด	คสล. 2 ชั้น	-	-	-	1	1	6
46.	อาคารศูนย์วิทยาศาสตร์และ วิทยาศาสตร์ประยุกต์	คสล. 4 ชั้น	3	25	16	2	3	17
47.	อาคารนวมเกษตร	คสล. 2 ชั้น	2	4	1	1	-	2
48.	บ้านพักอธิการ 1 หลัง	บ้านพัก 2 ชั้น	-	-	-	-	-	-

ที่	ชื่ออาคาร	ลักษณะอาคาร	ห้อง บรรยาย	ปฏิบัติการ	ห้องพัก อาจารย์	สำนักงาน	ห้อง ประชุม	อื่นๆ
49.	บ้านพักรับรอง 1 หลัง	บ้านพัก 2 ชั้น	-	-	-	-	-	-
50.	บ้านพักบุคลากร 77 หลัง	บ้านพัก 2 ชั้น	-	-	-	-	-	-
51.	บ้านพักบุคลากร 4 หลัง	บ้านพัก 1 ชั้น	-	-	-	-	-	-
52.	อาคารหอพักชาย 3 หลัง	คสล. 2 ชั้น	-	-	-	-	-	-
53.	อาคารหอพักหญิง 2 หลัง	คสล. 3 ชั้น	-	-	-	-	-	-
54.	เพชรคลินิก (คลินิกรักษาสัตว์)	อาคารไม้ 1 ชั้น	-	-	-	-	-	-
55.	อาคารศูนย์วิทยาศาสตร์และ วิทยาศาสตร์ประยุกต์ 3 หลัง	คสล. 4 ชั้น	-	-	-	-	-	-
56.	อาคารนวมเกษตร 2 หลัง	คสล. 2 ชั้น	-	-	-	-	-	-

วิทยาเขตโป่งสลอด อำเภอบ้านลาด จังหวัดเพชรบุรี

ที่ตั้ง วิทยาเขตโป่งสลอด อำเภอบ้านลาด จังหวัดเพชรบุรี เนื้อที่รวม 1,306 ไร่ มีลักษณะภูมิประเทศเป็นที่ราบเชิงเขา สภาพถนนในพื้นที่เป็นถนนดิน โดยแบ่งเป็น

โซนที่ 1 แหล่งน้ำ 300 ไร่

โซนที่ 2 พื้นที่เพาะปลูก 200 ไร่

โซนที่ 3 พื้นที่ป่าอนุรักษ์ 200 ไร่

โซนที่ 4 พื้นที่อยู่อาศัย 100 ไร่

โซนที่ 5 พื้นที่อาคารสำหรับการศึกษา 500 ไร่

อาคารของวิทยาเขต : อาคารสำนักงาน 1 หลัง และ อาคารเอนกประสงค์(ชั่วคราว) 1 หลัง

ระบบบริการสาธารณูปโภค : อ่างเก็บน้ำ 1 แห่ง (เนื้อที่ 30 ไร่) ระบบไฟฟ้า ระบบระบายน้ำ ระบบน้ำดื่มและเพื่อการบริโภค รั้วรอบบริเวณเพื่อการรักษาความปลอดภัยและการบุกรุกของคนและสัตว์ความสามารถในการให้บริการในปัจจุบัน เป็นสถานที่ฝึกประสบการณ์วิชาชีพนักศึกษาคณะเทคโนโลยีการเกษตร

สนามกีฬากลาง(สนามฟุตบอล,ลู่วิ่งและลานกรีฑา)

มหาวิทยาลัยได้ปรับปรุงสนามกีฬากลางเดิม โดยปรับปรุงเป็นสนามกีฬากลางมาตรฐาน พร้อมลู่วิ่งมาตรฐาน เพื่อรองรับ นักศึกษามีความสนใจในกีฬาฟุตบอล กีฬาประเภทลู่วิ่งและลานเพิ่มขึ้น โดยมีวัตถุประสงค์เพื่อ ใช้เป็นสถานที่พัฒนาทักษะด้านการกีฬาแก่นักศึกษา ใช้เป็นสถานที่การแข่งขันกีฬาระดับอุดมศึกษา และบุคลากรในอนาคต และใช้เป็นสถานที่จัดการแข่งขันระดับภูมิภาค จังหวัด และท้องถิ่น

สระว่ายน้ำมาตรฐานพร้อมอฒจันทร์มีหลังคา

มหาวิทยาลัยราชภัฏเพชรบุรี มีการเปิดสอนหลักสูตรที่หลากหลาย โดยเฉพาะหลักสูตรสาขาวิชาวิทยาศาสตร์ การกีฬา และหลักสูตรพลศึกษาและนันทนาการ มีนักศึกษาเรียนครบทุกชั้นปี การเรียนการสอนบางรายวิชา เช่น ว่ายน้ำ ต้องไปอาศัยสระว่ายน้ำของเอกชนซึ่งเป็นสระขนาดเล็กไม่ได้มาตรฐาน จึงมีความจำเป็นอย่างยิ่งที่มหาวิทยาลัยควรมีสระที่ได้มาตรฐาน เพื่อใช้ในการเรียนการสอน การฝึกซ้อมของนักกีฬา การให้บริการต่อบุคลากร และนักศึกษาอื่น ๆ รวมทั้งชุมชน โดยเฉพาะอย่างยิ่ง การเป็นศูนย์กลางทางด้านการกีฬาของจังหวัดเพชรบุรี และจังหวัดใกล้เคียงตามภารกิจของมหาวิทยาลัย ที่เป็นแหล่งผลิตบัณฑิตที่มีคุณภาพและเป็นศูนย์กลางการบริการวิชาการแก่สังคม เป็นคลังปัญญาของท้องถิ่นและเป็นการส่งเสริมคุณภาพชีวิตของนักศึกษา บุคลากร และบุคคลในชุมชน

