



# สารสนเทศ

มหาวิทยาลัยราชภัฏเพชรบุรี ปี 2552



## MESSAGE INFORMATION PHETCHABURI RAJABHAT UNIVERSITY

### คณะผู้จัดทำ ที่ปรึกษา

ผศ.เชาวลิต ดงแก้ว  
รองอธิการบดี  
นายสะอาด เข็มสีดา  
ผู้อำนวยการกองนโยบายและแผน

### ผู้ดำเนินการ

นางอาณา เข็มสีดา  
นายเรนทร อมรจติ  
นางสาวฐิติมา แสงนวล  
นางสาวสุรภา พูลเพิ่ม  
นายธีรวัฒน์ เสนะโท  
นายอภิวัฒน์ พานทอง  
นางสาวสุชาดา วงษ์กรอบ

ขอขอบคุณ คณะ/สำนัก/สถาบัน ที่อนุเคราะห์ข้อมูล



PHETCHABURI RAJABHAT UNIVERSITY

# PBRU

# สารสนเทศ

มหาวิทยาลัยราชภัฏเพชรบุรี



PRU  
Phetchaburi Rajabhat University



# Contents

## สารบัญ

ประวัติ  
มหาวิทยาลัยราชภัฏเพชรบุรี \_\_\_\_\_ 3

พื้นที่, ปรึชณฯ, วัตถุประสงค์, วิสัยทัศน์  
มหาวิทยาลัยราชภัฏเพชรบุรี \_\_\_\_\_ 4

รูปแบบของตราสัญลักษณ์ \_\_\_\_\_ 5

โครงสร้าง  
มหาวิทยาลัยราชภัฏเพชรบุรี \_\_\_\_\_ 6

ระเบียบการต่างๆ  
มหาวิทยาลัยราชภัฏเพชรบุรี \_\_\_\_\_ 7

ภาวะการหางานทำของบัณฑิต \_\_\_\_\_ 15

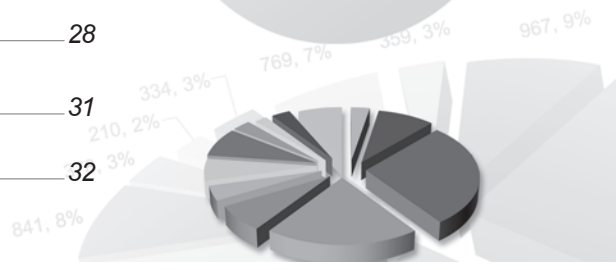
ความพึงพอใจของนายจ้าง/  
ผู้ประกอบการที่มีต่อบัณฑิต \_\_\_\_\_ 16

สาขาวิชาที่เปิดสอนในปีการศึกษา 2552 \_\_\_\_\_ 17

อาคารสถานที่ \_\_\_\_\_ 28

ยานพาหนะ: \_\_\_\_\_ 31

สิ่งอำนวยความสะดวก \_\_\_\_\_ 32





# History



## ประวัติ

### มหาวิทยาลัยราชภัฏเพชรบุรี

มหาวิทยาลัยราชภัฏเพชรบุรี เริ่มก่อตั้งครั้งแรกที่ตำบลคูเรือ จังหวัดราชบุรี จากการเป็นโรงเรียนฝึกหัดครูกสิกรรม เมื่อวันที่ 1 เมษายน พ.ศ.2469 ต่อมาในปี พ.ศ.2470 ย้ายมาอยู่ในเขตพระราชวัง พระรามราชนิเวศน์ (วังบ้านปืน) ตำบลบ้านหม้อ อำเภอเมือง จังหวัดเพชรบุรี พ.ศ.2476 ยกฐานะขึ้นเป็นโรงเรียนฝึกหัดครูมูลและเปลี่ยนชื่อเป็นโรงเรียนฝึกหัดครู ประถมศึกษาจังหวัดเพชรบุรีในปี พ.ศ.2481 และได้ย้ายสถานที่ไปตั้งบริเวณวัดเกตุ ตำบลท่าราบ อำเภอเมือง จังหวัดเพชรบุรี พ.ศ.2485 เปิดสอนนักเรียนฝึกหัดครูประถมศึกษาและเปลี่ยนชื่อเป็นโรงเรียนฝึกหัดครูมูล เพชรบุรี พ.ศ. 2491 ยกเลิกหลักสูตรครูประถมศึกษา และเปลี่ยนชื่อเป็นโรงเรียนฝึกหัดครูเพชรบุรี พ.ศ.2506 ย้ายมาตั้งอยู่ที่ตำบลนาบัว อำเภอเมือง จังหวัดเพชรบุรี บนเนื้อที่ 200 ไร่เศษ ซึ่งเป็นสถานที่ตั้งปัจจุบัน พ.ศ.2512 เปิดสอนในระดับประกาศนียบัตร วิชาการศึกษาชั้นสูงและยกฐานะเป็นวิทยาลัยครูเพชรบุรีเมื่อวันที่ 1 พฤษภาคม พ.ศ. 2512 ในปี พ.ศ.2519 ยกฐานะขึ้นเป็นสถาบันอุดมศึกษาตามพระราชบัญญัติวิทยาลัยครู พ.ศ.2518 และได้เปิดสอนถึงระดับปริญญาตรีในสาขาวิชาการ

ศึกษา พ.ศ. 2527 เปิดสอนระดับอนุปริญญาถึงระดับปริญญาตรี ครบ 3 สาขาวิชา คือ สาขาวิชาการศึกษา สาขาวิชาศิลปศาสตร์ และสาขาวิชาวิทยาศาสตร์ พ.ศ.2535 พระบาทสมเด็จพระเจ้าอยู่หัว ภูมิพลอดุลยเดช ทรงพระราชทานนาม "สถาบันราชภัฏ" เมื่อวันที่ 14 กุมภาพันธ์ พ.ศ.2535 ในปี พ.ศ.2538 ยกฐานะเป็นสถาบันราชภัฏเพชรบุรี ตาม พ.ร.บ.สถาบันราชภัฏ พ.ศ.2538 และในปี พ.ศ.2547 พระบาทสมเด็จพระเจ้าอยู่หัว ภูมิพลอดุลยเดช มีพระบรมราชโองการโปรดเกล้าฯ ยกฐานะเป็น "มหาวิทยาลัยราชภัฏ" ตามพระราชบัญญัติมหาวิทยาลัยราชภัฏ พ.ศ. 2547

ปัจจุบัน เริ่มเปิดสอนระดับบัณฑิตศึกษาในสาขาวิชาการบริหารการศึกษาในปีพ.ศ. 2544 และปัจจุบันเปิดสอนในระดับบัณฑิตศึกษาเพิ่มเติมในสาขาอุตสาหกรรมและการพัฒนา การศึกษาปฐมวัย เทคโนโลยีอุตสาหกรรมและเทคโนโลยีคอมพิวเตอร์ เพื่อการศึกษา สำหรับระดับปริญญาตรี เปิดสอน 6 สาขาวิชา คือ สาขาวิชาการศึกษา ศิลปศาสตร์ วิทยาศาสตร์ บริหารธุรกิจ นิติศาสตร์ และ วิศวกรรมศาสตร์ ■

## พื้นที่มหาวิทยาลัย

มหาวิทยาลัยราชภัฏเพชรบุรี มีพื้นที่ทั้งหมด จำนวน 1,591 ไร่ แบ่งเป็น 2 ส่วน

- ส่วนมหาวิทยาลัยราชภัฏเพชรบุรี  
ที่อยู่ 38 หมู่ 8 ต.นาุ้ง อ.เมือง จ.เพชรบุรี 76000  
พื้นที่ 285 ไร่
- ส่วนวิทยาเขตโป่งสลอด  
ที่อยู่ ต.เขากระปุก อ.บ้านลาด จ.เพชรบุรี 76000  
พื้นที่ 1,306 ไร่

## ปรัชญามหาวิทยาลัย

มหาวิทยาลัยราชภัฏเพชรบุรี ยึดมั่นในแนวทางของการเป็นสถาบันอุดมศึกษาเพื่อปวงชน และเพื่อการพัฒนาท้องถิ่น

## วัตถุประสงค์

- ให้การศึกษาวิชาการ และวิชาชีพชั้นสูง
- ทำการวิจัย
- ให้การบริการวิชาการแก่สังคม
- ปรับปรุงถ่ายทอดและพัฒนาเทคโนโลยี
- ทำนุบำรุงศิลปวัฒนธรรม
- ผลិតครู และส่งเสริมวิทยฐานะครู

## วิสัยทัศน์

มหาวิทยาลัยแห่งการเรียนรู้ที่มีคุณภาพ เป็นคลังปัญญา และเป็นพี่เลี้ยงของท้องถิ่นมีความมั่นคงตามแนวคิดเศรษฐกิจพอเพียง

## สีประจำมหาวิทยาลัย

เขียว - เหลือง

## คติประจำมหาวิทยาลัย

กल्याณการี กल्याณเ  
ทำดียอมได้ดี







## รูปแบบของตราสัญลักษณ์

อัญเชิญดวงตราพระราชลัญจกร ประจำพระองค์ในพระบาทสมเด็จพระเจ้าอยู่หัวรัชกาลปัจจุบัน เป็นรูปพระที่นั่งอัฐทิศ ประกอบด้วยวงจักร กลางวงจักรมีอักษรเป็น อู หรือเลข 9 รอบวงจักรมีรัศมีเปล่งออกโดยรอบเหนือจักรเป็นรูปเศวตฉัตร 7 ชั้น ตั้งอยู่บนพระที่นั่งอัฐทิศ แปลความหมายว่าทรงมีพระบรมเดชานุภาพในแผ่นดิน โดยที่วันบรมราชาภิเษกตามโบราณราชประเพณีได้เสด็จประทับเหนือพระที่นั่งอัฐทิศ สมาชิกรัฐสภาถวายน้ำอภิเษกจากทิศทั้งแปด

# โครงสร้างมหาวิทยาลัยราชภัฏเพชรบุรี

## สภามหาวิทยาลัย

สภาวิชาการ

คณะกรรมการติดตามตรวจสอบและประเมินมหาวิทยาลัย

คณะกรรมการพิจารณาตำแหน่งทางวิชาการ

คณะกรรมการวินัย อุทธรณ์ และร้องทุกข์

คณะกรรมการบริหารงานบุคคล

คณะกรรมการส่งเสริมกิจการมหาวิทยาลัย

สภาคณาจารย์และข้าราชการ

มหาวิทยาลัยราชภัฏเพชรบุรี

คณะกรรมการบริหารมหาวิทยาลัย

คณะกรรมการตรวจสอบภายใน

### คณะครุศาสตร์

สำนักงานคณบดีคณะครุศาสตร์  
ศูนย์การศึกษาและพัฒนาครู

### คณะวิทยาศาสตร์และเทคโนโลยี

สำนักงานคณบดีคณะวิทยาศาสตร์และเทคโนโลยี  
ศูนย์วิทยาศาสตร์และวิทยาศาสตร์ประยุกต์\*

### คณะมนุษยศาสตร์และสังคมศาสตร์

สำนักงานคณบดีคณะมนุษยศาสตร์และสังคมศาสตร์  
ศูนย์ภาษา\*

### คณะวิทยาการจัดการ

สำนักงานคณบดีคณะวิทยาการจัดการ

### คณะเทคโนโลยีการเกษตร

สำนักงานคณบดีคณะเทคโนโลยีการเกษตร

### คณะเทคโนโลยีอุตสาหกรรม

สำนักงานคณบดีคณะเทคโนโลยีอุตสาหกรรม

### คณะเทคโนโลยีสารสนเทศ

สำนักงานคณบดีคณะเทคโนโลยีสารสนเทศ

### สำนักงานอธิการบดี

กองกลาง

กองนโยบายและแผน

กองพัฒนานักศึกษา

ศูนย์เทคโนโลยีสารสนเทศ

### สถาบันวิจัยและส่งเสริมศิลปะและวัฒนธรรม

สำนักงานผู้อำนวยการสถาบันวิจัยและ  
ส่งเสริมศิลปะและวัฒนธรรม

### สำนักส่งเสริมวิชาการและงานทะเบียน

สำนักงานผู้อำนวยการสำนักส่งเสริมวิชาการ  
และงานทะเบียน

### สำนักวิทยบริการและเทคโนโลยีสารสนเทศ

สำนักงานผู้อำนวยการสำนักวิทยบริการและ  
เทคโนโลยีสารสนเทศ



# ระเบียบการต่างๆ

มหาวิทยาลัยราชภัฏเพชรบุรี



PRU  
Phetchaburi Rajabhat University



## การจัดการศึกษา

มหาวิทยาลัยราชภัฏเพชรบุรี จัดการศึกษาเป็น 3 ประเภท

1. ภาคปกติ เรียนวันจันทร์-ศุกร์ เวลา 08.30-16.30 น.
2. ภาคพิเศษ เรียนวันจันทร์-ศุกร์ เวลา 08.30-18.30 น.
3. ภาค กศ.บป.เรียนวันเสาร์-อาทิตย์ เวลา 08.30-18.00 น.

แบ่งออกเป็น 6 สาขาวิชา คือ สาขาวิชาการศึกษา (คบ.) สาขาวิชาศิลปศาสตร์ (ศศ.บ.)

สาขาวิชาวิทยาศาสตร์ (วท.บ.) สาขาวิชาบริหารธุรกิจ (บธ.บ.) สาขาวิชานิติศาสตร์ (น.บ.) สาขาวิชาวิศวกรรมศาสตร์ (วศ.บ.) และสาขาวิชารัฐประศาสนศาสตร์ (รป.บ.)

## ระดับการศึกษา

มหาวิทยาลัยราชภัฏเพชรบุรีแบ่งระดับการศึกษาออกเป็น 4 ระดับ

1. ระดับปริญญาตรี
2. ระดับปริญญาโท
3. ระดับปริญญาเอก
4. ระดับประกาศนียบัตรวิชาชีพ

มหาวิทยาลัยราชภัฏเพชรบุรี ประกอบด้วย 7 คณะ ดังนี้ :

1. คณะครุศาสตร์
2. คณะเทคโนโลยีการเกษตร
3. คณะเทคโนโลยีสารสนเทศ
4. คณะมนุษยศาสตร์และสังคมศาสตร์
5. คณะวิทยาการจัดการ
6. คณะวิทยาศาสตร์และเทคโนโลยี
7. คณะเทคโนโลยีอุตสาหกรรม

## ระบบการสอน

ภาคปกติ ใช้ระบบทวิภาค แบ่งเป็น 2 ภาคการศึกษา/ปีการศึกษา แต่ละภาคการศึกษามีเวลาเรียนไม่ต่ำกว่า 15 สัปดาห์

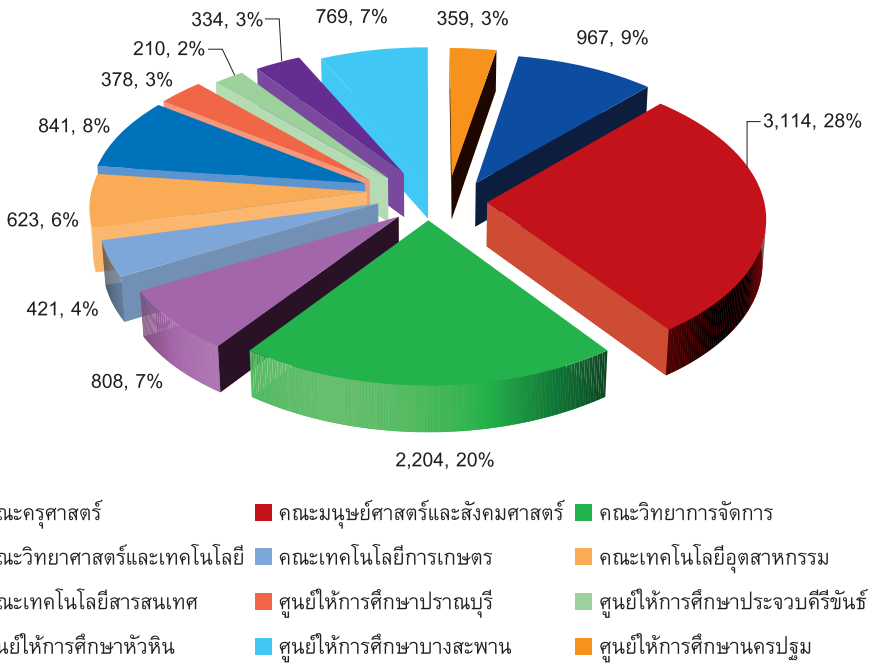
ภาคพิเศษกศ.บป. แบ่งเป็น 3 ภาคการศึกษา/ปีการศึกษา แต่ละภาคการศึกษามีเวลาเรียนไม่ต่ำกว่า 15 สัปดาห์

## นักศึกษา

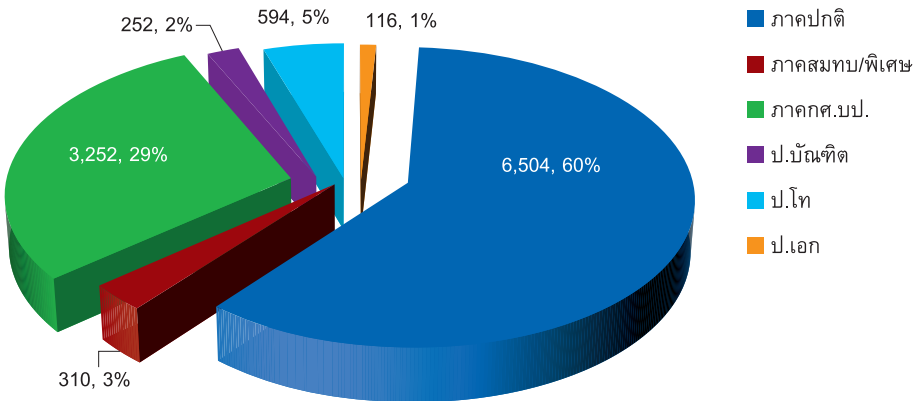
จำนวนนักศึกษาในปีการศึกษา 2552 จำแนกตามคณะ/ศูนย์การศึกษา และประเภท โดยมีจำนวนนักศึกษาทั้งหมด 12,076 คน ระดับปริญญาตรี ภาคปกติ 6,537 คน ภาคพิเศษ 310 คน ภาค กศ.บป.4,142 คน ระดับบัณฑิตศึกษา ป.บัณฑิต 262 คน ป.โท 703 คน ป.เอก 122 คน (ข้อมูลยืนยันการลงทะเบียนนักศึกษา ณ วันที่ 17 กรกฎาคม 2552)

คณะ/ศูนย์การศึกษาและภาค	ระดับปริญญาตรี			บัณฑิตศึกษา			รวม
	ภาคปกติ	ภาคสมทบ/พิเศษ	ภาค กศ.บป.	ป.บัณฑิต	ป.โท	ป.เอก	
คณะครุศาสตร์	579		35	156	102		872
คณะมนุษยศาสตร์และสังคมศาสตร์	2,084	133	582		151	47	2,997
คณะวิทยาการจัดการ	1,617	30	633		66		2,346
คณะวิทยาศาสตร์และเทคโนโลยี	808				3		811
คณะเทคโนโลยีการเกษตร	414				7		421
คณะเทคโนโลยีอุตสาหกรรม	472		41		87	27	627
คณะเทคโนโลยีสารสนเทศ	563	147	89		23	48	870
ศูนย์ให้การศึกษาปราชญ์บุรี			331				331
ศูนย์ให้การศึกษาประจำวชิรชัย			263		11		274
ศูนย์ให้การศึกษาหัวหิน			468		44		512
ศูนย์ให้การศึกษาบางสะพาน			883	106	113		1,102
ศูนย์ให้การศึกษานครปฐม			817		96		913
รวม	6,537	310	4,142	262	703	122	12,076

ข้อมูล ณ 10 ก.ย. 52



แผนภาพแสดงสัดส่วนนักศึกษา จำแนกตามคณะวิชา



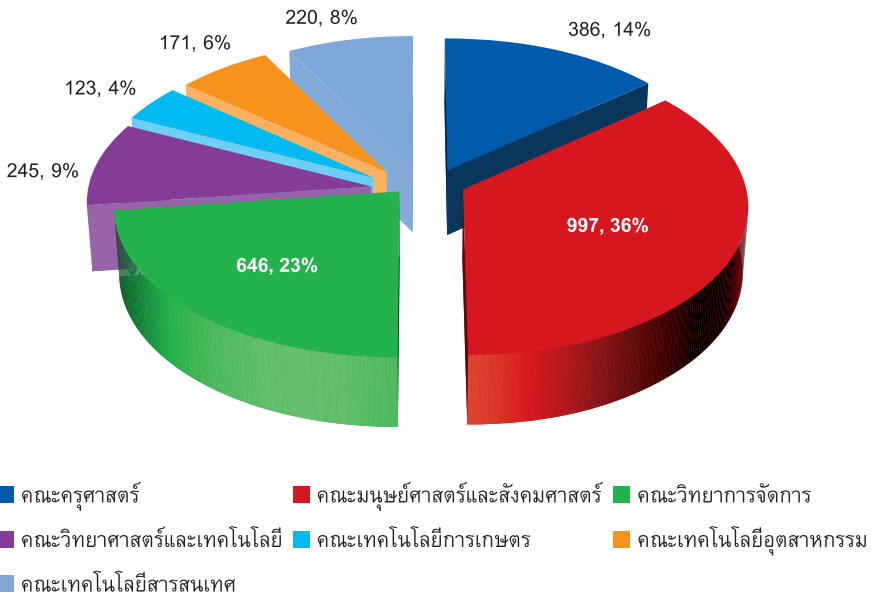
แผนภาพแสดงจำนวนนักศึกษา จำแนกภาคการศึกษา

## จำนวนนักศึกษาเข้าใหม่

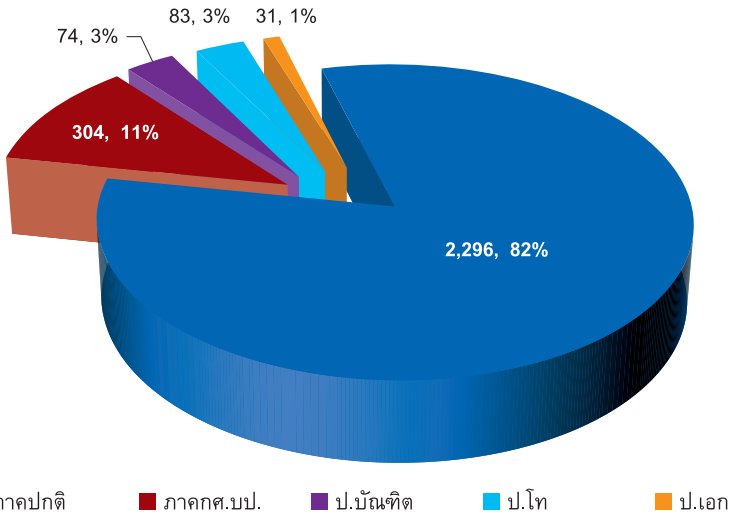
จำนวนนักศึกษาเข้าใหม่ในปีการศึกษา 2552 จำแนกตามคณะ/ศูนย์การศึกษา และประเภท โดยมีจำนวนนักศึกษาทั้งหมด 2,788 คน ระดับปริญญาตรี ภาคปกติ 2,296 คน ภาค กศ.บป. 304 คน ระดับบัณฑิตศึกษา ป.บัณฑิต 74 คน ป.โท 83 คน ป.เอก 31 คน (ข้อมูลยืนยันการลงทะเบียนนักศึกษา ณ วันที่ 17 กรกฎาคม 2552)

คณะ/ศูนย์การศึกษา	ประเภท		ระดับปริญญาตรี			รวม
	ภาคปกติ	ภาค กศ.บป.	ป.บัณฑิต	ป.โท	ป.เอก	
คณะครุศาสตร์	260	18	74	34		386
คณะมนุษยศาสตร์และสังคมศาสตร์	802	136		35	24	997
คณะวิทยาการจัดการ	528	118				646
คณะวิทยาศาสตร์และเทคโนโลยี	245					245
คณะเทคโนโลยีการเกษตร	116			7		123
คณะเทคโนโลยีอุตสาหกรรม	139	18		7	7	171
คณะเทคโนโลยีสารสนเทศ	206	14				220
<b>รวม</b>	<b>2,296</b>	<b>304</b>	<b>74</b>	<b>83</b>	<b>31</b>	<b>2,788</b>





แผนภาพแสดงสัดส่วนนักศึกษาเข้าใหม่ จำแนกตามคณะวิชา

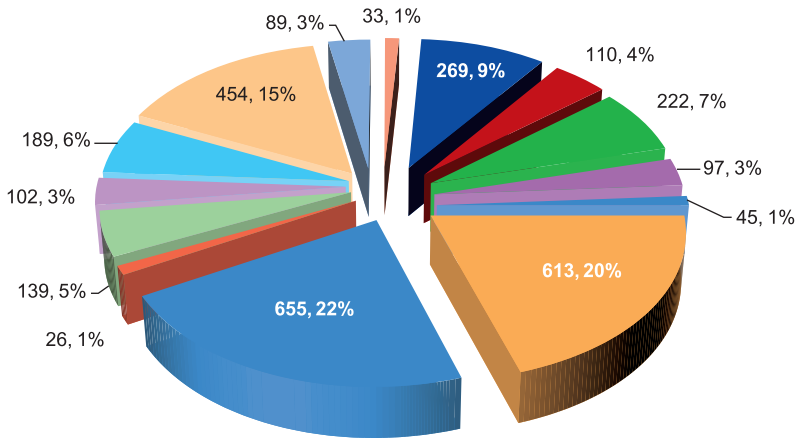


แผนภาพแสดงสัดส่วนนักศึกษาเข้าใหม่ จำแนกตามภาคการศึกษา

## จำนวนผู้สำเร็จการศึกษา

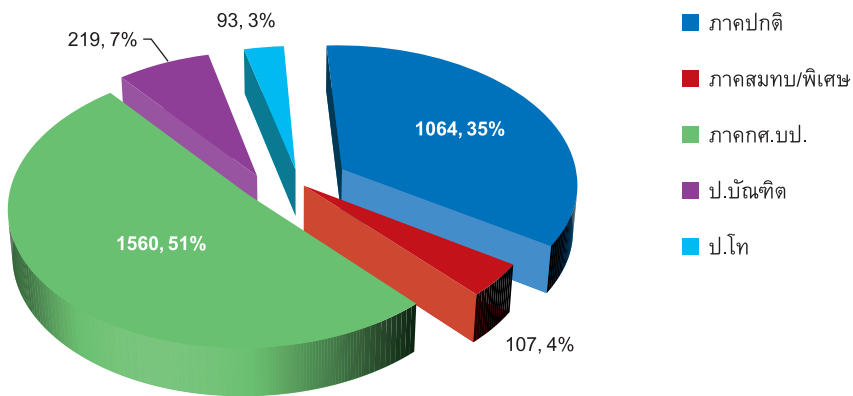
จำนวนผู้สำเร็จการศึกษาในปีการศึกษา 2551 จำแนกตามคณะ/ศูนย์การศึกษา และประเภท โดยมีจำนวนนักศึกษาทั้งหมด 3,043 คน ระดับปริญญาตรี ภาคปกติ 1,064 คน ภาคสมทบและภาคพิเศษ 107 คน ภาค กศ.บป. 1,560 คน และระดับบัณฑิตศึกษา ป.บัณฑิต 219 คน ป.โท 93 คน

คณะ/ศูนย์การศึกษา	ระดับปริญญาตรี			ระดับบัณฑิตศึกษา			รวม
	ภาคปกติ	ภาคสมทบ/พิเศษ	ภาค กศ.บป.	ป.บัณฑิต	ป.โท	ป.เอก	
คณะครุศาสตร์	16	3	14	218	18		269
คณะเทคโนโลยีการเกษตร	99		11				110
คณะเทคโนโลยีอุตสาหกรรม	148		39		35		222
คณะเทคโนโลยีสารสนเทศ	65	23	8		1		97
คณะวิทยาศาสตร์และเทคโนโลยี	41		4				45
คณะมนุษยศาสตร์และสังคมศาสตร์	258	60	279		16		613
คณะวิทยาการจัดการ	437	21	190		7		655
ศูนย์ให้การศึกษาปราชญ์บุรี			26				26
ศูนย์ให้การศึกษาประจำบศิริพันธ์			127	1	11		139
ศูนย์ให้การศึกษาหัวหิน			102				102
ศูนย์ให้การศึกษาบางสะพาน			184		5		189
ศูนย์ให้ศึกษานครปฐม			454				454
ศูนย์ให้การศึกษาปากท่อ			89				89
ศูนย์ให้การศึกษาสุพรรณบุรี			33				33
รวม	1,064	107	1,560	219	93		3,043



- คณะครุศาสตร์
- คณะเทคโนโลยีการเกษตร
- คณะวิศวกรรมศาสตร์และเทคโนโลยี
- คณะเทคโนโลยีสารสนเทศ
- คณะวิทยาศาสตร์และเทคโนโลยี
- คณะมนุษยศาสตร์และสังคมศาสตร์
- คณะวิทยาการการจัดการ
- ศูนย์ให้การศึกษาปราณบุรี
- ศูนย์ให้การศึกษาประจวบคีรีขันธ์
- ศูนย์ให้การศึกษาหัวหิน
- ศูนย์ให้การศึกษาบางสะพาน
- ศูนย์ให้การศึกษานครปฐม
- ศูนย์ให้การศึกษาปากท่อ
- ศูนย์ให้การศึกษาสุพรรณบุรี

แผนภาพแสดงจำนวนผู้สำเร็จการศึกษา จำแนกตามคณะวิชา



แผนภาพแสดงจำนวนผู้สำเร็จการศึกษา จำแนกตามภาคการศึกษา



# ภาวะการทำงานทำ ของบัณฑิต

ภาวะการทำงานทำของผู้สำเร็จการศึกษามหาวิทยาลัยราชภัฏเพชรบุรี ปีการศึกษา 2551 มีวัตถุประสงค์เพื่อติดตามผลภาวะการทำงานทำของบัณฑิตและประกอบอาชีพอิสระการมีรายได้ การมีงานทำในท้องถิ่น และการมีงานทำตรงสาขาประชากรในการศึกษาผู้สำเร็จการศึกษาระดับปริญญาตรี จากมหาวิทยาลัยราชภัฏเพชรบุรี ภาคปกติ ภาคสมทบ และภาค กศ.บป. ที่สำเร็จการศึกษาในปีการศึกษา 2551 จำนวน 2,621 คน ตอบแบบสอบถามผ่านระบบฐานข้อมูลกลางของสำนักงานคณะกรรมการการอุดมศึกษา (สกอ.) จำนวน 2,165 คน คิดเป็นร้อยละ 82.60 เครื่องมือที่ใช้ในการรวบรวมข้อมูลเป็นระบบฐานข้อมูลกลางของสำนักงานคณะกรรมการการอุดมศึกษา (สกอ.) และแบบสอบถามภาวะการทำงานทำของบัณฑิต ออกโดยสำนักงานคณะกรรมการการอุดมศึกษา เก็บรวบรวมในระหว่างวันซ้อมรับปริญญาบัตร ระหว่างวันที่ 1-13 กุมภาพันธ์ 2552 การวิเคราะห์ข้อมูลโดยใช้โปรแกรมสำเร็จรูป SPSS for Windows ใช้ค่าสถิติร้อยละ ผลการติดตามสรุปได้ดังนี้

1. บัณฑิตภาคปกติ ภาคสมทบ และภาค กศ.บป. ทำงานแล้วและกำลังศึกษาต่อ (ร้อยละ 73.3) เมื่อพิจารณาในแต่ละประเภท พบว่า

1.1 บัณฑิตภาคปกติ ทำงานแล้วและกำลังศึกษาต่อ (ร้อยละ 57.1) โดยบัณฑิตคณะครุศาสตร์ ทำงานแล้วและกำลังศึกษาต่อสูงสุด (ร้อยละ 87.5) รองลงมา คณะวิทยาศาสตร์และเทคโนโลยี ทำงานแล้วและกำลังศึกษาต่อ (ร้อยละ 68.6) และบัณฑิตคณะวิทยาการจัดการ (ร้อยละ 61.8)

1.2 บัณฑิตภาคสมทบ ทำงานแล้วและ

กำลังศึกษาต่อ (ร้อยละ 48.4) โดยบัณฑิตคณะมนุษยศาสตร์และสังคมศาสตร์ ทำงานแล้วและกำลังศึกษาต่อสูงสุด (ร้อยละ 56.3) รองลงมา คณะเทคโนโลยีสารสนเทศ ทำงานแล้วและกำลังศึกษาต่อ (ร้อยละ 42.1) และบัณฑิตคณะวิทยาการจัดการ (ร้อยละ 35.0)

1.3 บัณฑิตภาค กศ.บป. ทำงานแล้วและกำลังศึกษาต่อ (ร้อยละ 88.0) โดยบัณฑิตคณะวิทยาศาสตร์และเทคโนโลยี ทำงานแล้วและกำลังศึกษาต่อสูงสุด (ร้อยละ 100.0) รองลงมา คณะมนุษยศาสตร์และสังคมศาสตร์ ทำงานแล้วและกำลังศึกษาต่อ (ร้อยละ 90.0) และบัณฑิตคณะเทคโนโลยีอุตสาหกรรม ทำงานแล้วและกำลังศึกษาต่อ (ร้อยละ 87.1)

2. บัณฑิตที่ได้งานทำแล้ว ส่วนใหญ่ได้รับเงินเดือนเท่ากับหรือสูงกว่าเกณฑ์ (ร้อยละ 71.0) โดยบัณฑิตภาคปกติได้รับเงินเดือนเท่ากับหรือสูงกว่าเกณฑ์ (ร้อยละ 54.0) บัณฑิตภาคสมทบ ได้รับเงินเดือนเท่ากับหรือสูงกว่าเกณฑ์ (ร้อยละ 54.3) และบัณฑิตภาค กศ.บป. ได้รับเงินเดือนเท่ากับหรือสูงกว่าเกณฑ์ (ร้อยละ 80.4)

3. บัณฑิตที่ได้งานทำแล้ว ส่วนใหญ่ทำงานตรงตามสาขาที่ศึกษามา (ร้อยละ 63.5) โดยภาคปกติ ทำงานตรงตามสาขาที่ศึกษามา (ร้อยละ 45.2) ภาคสมทบทำงานตรงตามสาขาที่ศึกษามา (ร้อยละ 41.3) และภาค กศ.บป. ทำงานตรงตามสาขาที่ศึกษามา (ร้อยละ 73.8)

4. บัณฑิตที่ได้งานทำแล้ว ส่วนใหญ่พอใจต่องานที่ทำ (ร้อยละ 90.6) โดย ภาคปกติ ส่วนใหญ่พอใจต่องานที่ทำ (ร้อยละ 86.3) ภาคสมทบ ส่วนใหญ่พอใจต่องานที่ทำ (ร้อยละ 80.4) และภาค กศ.บป. ส่วนใหญ่พอใจต่องานที่ทำ (ร้อยละ 93.3)





## ความพึงพอใจ

# ของผู้ใช้บัณฑิตที่สำเร็จการศึกษา

การศึกษาความพึงพอใจของนายจ้าง/ผู้ประกอบการที่มีต่อบัณฑิตของมหาวิทยาลัยราชภัฏเพชรบุรีปีการศึกษา 2551 มีวัตถุประสงค์เพื่อประเมินความพึงพอใจนายจ้าง/ผู้ประกอบการที่มีต่อบัณฑิตของมหาวิทยาลัยราชภัฏเพชรบุรีปีการศึกษา 2551 ในด้านความรู้ความสามารถทางวิชาการ ด้านความรู้ความสามารถพื้นฐาน และด้านคุณธรรมจริยธรรมในวิชาชีพ ผลการศึกษาพบว่า

1. นายจ้าง/ผู้ประกอบการมีความพึงพอใจของต่อการปฏิบัติงานของบัณฑิต จากมหาวิทยาลัยราชภัฏเพชรบุรี โดยรวมอยู่ในระดับมาก มีค่าเฉลี่ยความพึงพอใจเท่ากับ 3.87 เมื่อพิจารณาเป็นรายด้าน พบว่า นายจ้าง/ผู้ประกอบการมีความพึงพอใจต่อการปฏิบัติงานของบัณฑิตมีค่าเฉลี่ยอยู่ในระดับมากทุกด้าน โดยพึงพอใจในด้านคุณธรรมจริยธรรม ( $\bar{X}=3.90$ ) สูงสุด รองลงมา คือ ด้านความรู้ความสามารถพื้นฐาน ( $\bar{X}=3.89$ ) และด้านความรู้ความสามารถทางวิชาการ ( $\bar{X}=3.81$ ) ตามลำดับ

2. ความพึงพอใจของนายจ้าง/ผู้ประกอบการในแต่ละด้าน พบว่า

2.1 ความรู้ความสามารถทางวิชาการ นายจ้าง/ผู้ประกอบการมีความพึงพอใจการ

ปฏิบัติงานของบัณฑิตจากคณะมนุษยศาสตร์และสังคมศาสตร์และคณะเทคโนโลยีอุตสาหกรรม เท่ากัน ( $\bar{X}=3.38$ ) รองลงมา คือ คณะเทคโนโลยีสารสนเทศ ( $\bar{X}=3.85$ ) และ คณะครุศาสตร์ ( $\bar{X}=3.84$ )

2.2 ความรู้ความสามารถพื้นฐาน นายจ้าง/ผู้ประกอบการมีความพึงพอใจการปฏิบัติงานของบัณฑิตจากคณะมนุษยศาสตร์และสังคมศาสตร์ มีค่าเฉลี่ยสูงสุด ( $\bar{X}=3.94$ ) รองลงมา คือ คณะวิทยาการจัดการและคณะเทคโนโลยีอุตสาหกรรม เท่ากัน ( $\bar{X}=3.89$ ) และคณะครุศาสตร์ ( $\bar{X}=3.85$ )

2.3 คุณธรรมจริยธรรม นายจ้าง/ผู้ประกอบการมีความพึงพอใจการปฏิบัติงานของบัณฑิตจากคณะวิทยาการจัดการ มีค่าเฉลี่ยสูงสุด ( $\bar{X}=3.93$ ) รองลงมา คือ คณะครุศาสตร์ ( $\bar{X}=3.91$ ) และคณะเทคโนโลยีการเกษตร ( $\bar{X}=3.90$ )

3. นายจ้าง/ผู้ประกอบการมีความพึงพอใจการปฏิบัติงานของบัณฑิต จำแนกตามคณะที่สำเร็จการศึกษา โดยรวมไม่แตกต่างกัน เมื่อพิจารณาเป็นรายด้าน พบว่า นายจ้าง/ผู้ประกอบการมีความพึงพอใจการปฏิบัติงานของบัณฑิตที่สำเร็จการศึกษาจากคณะทั้ง 7 คณะ ไม่แตกต่างกัน

## สาขาวิชาที่เปิดสอนในปีการศึกษา 2552

### คณะครุศาสตร์

วุฒิ	ระยะเวลา	สาขาวิชา	ประเภทนักศึกษา	
			ปกติ	พิเศษ
ค.บ.	5 ปี	การศึกษาปฐมวัย	✓	-
ค.บ.	5 ปี	สังคมศึกษา	✓	-
ค.บ.	5 ปี	ภาษาอังกฤษ*	✓	-
ค.บ.	5 ปี	พลศึกษา*	✓	-

### คณะมนุษยศาสตร์และสังคมศาสตร์

วุฒิ	ระยะเวลา	สาขาวิชา	ประเภทนักศึกษา	
			ปกติ	พิเศษ
ศศ.บ.	4 ปี	ภาษาไทย	✓	-
ศศ.บ.	4 ปี	ภาษาอังกฤษ	✓	-
ศศ.บ.	4 ปี	ภาษาอังกฤษธุรกิจ	✓	-
ศศ.บ.	4 ปี	สารสนเทศศาสตร์	✓	-
ศศ.บ.	4 ปี	การพัฒนาชุมชน	✓	-
รพ.บ.	4 ปี	รัฐประศาสนศาสตร์ (การปกครองท้องถิ่น)	✓	✓
รพ.บ.	4 ปี	รัฐประศาสนศาสตร์ (บริหารธุรกิจ)	✓	✓
ศศ.บ.	4 ปี	ศิลปะและการออกแบบ*	✓	-
ศศ.บ.	4 ปี	พัฒนาสังคม	✓	-
ศศ.บ.	4 ปี	นาฏยการแสดง	✓	-
ศศ.บ.	4 ปี	ภาษาจีน*	✓	-
ศศ.บ.	4 ปี	ภาษาญี่ปุ่น*	✓	-
ศศ.บ.	4 ปี	การพัฒนาและการจัดการอุตสาหกรรม ท่องเที่ยว (ธุรกิจการโรงแรม)**	✓	✓
ศศ.บ.	4 ปี	การพัฒนาและการจัดการอุตสาหกรรม ท่องเที่ยว (ธุรกิจการท่องเที่ยว)**	✓	✓
ศศ.บ.	4 ปี	การพัฒนาและการจัดการอุตสาหกรรม ท่องเที่ยว (การพัฒนาการท่องเที่ยว)**	✓	✓
น.บ.	4 ปี	นิติศาสตร์	✓	-
ค.บ.	5 ปี	ภาษาไทย	✓	-
ค.บ.	5 ปี	ศิลปกรรมดนตรี	✓	-

\* สาขาวิชาที่เปิดใหม่

\*\* จะเปิดในกรณีมีนักศึกษาภาคปกติเกินจำนวนที่รับ

\*\*\* ผู้สำเร็จการศึกษาระดับ ปวส., อนุปริญญา หรือเทียบเท่า สามารถเรียนต่อได้

**คณะวิทยาการจัดการ**

วุฒิ	ระยะเวลา	สาขาวิชา	ประเภทนักศึกษา	
			ปกติ	พิเศษ
นศ.บ.	4 ปี	นิเทศศาสตร์*	✓	-
บธ.บ.	4 ปี	การตลาด	✓	-
บธ.บ.	4 ปี	การจัดการทรัพยากรมนุษย์ ***	✓	✓
บธ.บ.	4 ปี	การบัญชี***	✓	-
บธ.บ.	4 ปี	คอมพิวเตอร์ธุรกิจ***	✓	✓
บธ.บ.	4 ปี	การจัดการทั่วไป***	✓	✓

**คณะวิทยาศาสตร์และเทคโนโลยี**

วุฒิ	ระยะเวลา	สาขาวิชา	ประเภทนักศึกษา	
			ปกติ	พิเศษ
ค.บ.	5 ปี	คณิตศาสตร์และคอมพิวเตอร์	✓	-
ค.บ.	5 ปี	ชีววิทยา	✓	-
ค.บ.	5 ปี	เคมี	✓	-
ค.บ.	5 ปี	วิทยาศาสตร์และเทคโนโลยี	✓	-
วท.บ.	4 ปี	เทคโนโลยีสิ่งแวดล้อม	✓	-
วท.บ.	4 ปี	เคมี	✓	-
วท.บ.	4 ปี	ชีววิทยาประยุกต์	✓	-
วท.บ.	4 ปี	สาธารณสุขศาสตร์	✓	-
วท.บ.	4 ปี	วิทยาศาสตร์การกีฬา	✓	-
วท.บ.	4 ปี	วิทยาศาสตร์อาหารประยุกต์ และการบริการ	✓	-

\* สาขาวิชาที่เปิดใหม่

\*\* จะเปิดในกรณีมีนักศึกษาภาคปกติเกินจำนวนที่รับ

\*\*\* ผู้สำเร็จการศึกษาระดับ ปวส., อนุปริญญา หรือเทียบเท่า สามารถเรียนต่อได้

### คณะเทคโนโลยีการเกษตร

วุฒิ	ระยะเวลา	สาขาวิชา	ประเภทนักศึกษา	
			ปกติ	พิเศษ
วท.บ.	4 ปี	วิทยาศาสตร์และเทคโนโลยีการอาหาร	✓	✓
วท.บ.	4 ปี	การเพาะเลี้ยงสัตว์น้ำ	✓	-
วท.บ.	4 ปี	สัตวศาสตร์	✓	-
วท.บ.	4 ปี	เกษตรศาสตร์ (เทคโนโลยีการเกษตร)	✓	-
วท.บ.	4 ปี	เกษตรศาสตร์ (เทคโนโลยีการผลิตพืช)	✓	-
วท.บ.	4 ปี	เกษตรศาสตร์ (การจัดการเกษตรเพื่อการท่องเที่ยว)	✓	-

### คณะเทคโนโลยีอุตสาหกรรม

วุฒิ	ระยะเวลา	สาขาวิชา	ประเภทนักศึกษา	
			ปกติ	พิเศษ
วท.บ.	4 ปี	วิศวกรรมเครื่องกล***	✓	✓
วท.บ.	4 ปี	เทคโนโลยีไฟฟ้า***	✓	-
วท.บ.	4 ปี	เทคโนโลยีคอมพิวเตอร์อิเล็กทรอนิกส์***	✓	-
วท.บ.	4 ปี	วิศวกรรมซอฟต์แวร์***	✓	-
วท.บ.	4 ปี	เทคโนโลยีก่อสร้าง***	✓	-
วท.บ.	4 ปี	เทคโนโลยีการจัดการอุตสาหกรรม***	✓	-

### คณะเทคโนโลยีการเกษตร

วุฒิ	ระยะเวลา	สาขาวิชา	ประเภทนักศึกษา	
			ปกติ	พิเศษ
วท.บ.	4 ปี	วิทยาการคอมพิวเตอร์	✓	✓
วท.บ.	4 ปี	ความมั่นคงคอมพิวเตอร์และไซเบอร์	✓	✓
วท.บ.	4 ปี	ความมั่นคงคอมพิวเตอร์และไซเบอร์ (ภาคภาษาอังกฤษ)	-	✓
วท.บ.	4 ปี	ธุรกิจดิจิทัล*	✓	✓
วท.บ.	2 ปี	เทคโนโลยีคอมพิวเตอร์สำนักงาน	-	✓
วท.บ.	2 ปี	คอมพิวเตอร์ประยุกต์	-	✓

\* สาขาวิชาที่เปิดใหม่ ดูรายละเอียดได้ที่ [www.scaat.th.edu](http://www.scaat.th.edu)

\*\* จะเปิดในกรณีมีนักศึกษาภาคปกติเกินจำนวนที่รับ

\*\*\* ผู้สำเร็จการศึกษาระดับ ปวส., อนุปริญญา หรือเทียบเท่า สามารถเรียนต่อได้



## บุคลากร

### ตารางแสดงจำนวนบุคลากรจำแนกตามประเภทบุคลากร

หน่วยงานที่สังกัด	อาจารย์ประจำ					พนักงานมหาวิทยาลัย (วิชาการ)			พนักงานราชการ			ข้าราชการพลเรือน	ลูกจ้างประจำ	พนักงานมหาวิทยาลัย (สายสนับสนุน)	พนักงานชั่วคราว
						วุฒิการศึกษา		ตำแหน่ง	วุฒิการศึกษา		วุฒิการศึกษา				
	ตรี	โท	เอก	ผศ.	รศ.	ตรี	โท	เอก	ตรี	โท	เอก				
คณะมนุษยศาสตร์	-	27	4	12	2	9	28	1	-	-	-	-	1	12	1
คณะวิทยาศาสตร์ฯ	2	23	2	13	3	6	15	-	-	-	-	1	2	16	1 (ป.เอก)
คณะครุศาสตร์	-	16	4	11	2	-	2	-	-	-	-	1	5	8	-
คณะวิทยาการจัดการ	-	25	2	13	-	-	19	-	-	-	-	-	-	12	-
คณะเทคโนโลยีการเกษตร	1	13	3	10	-	1	3	1	-	-	-	-	-	10	-
คณะเทคโนโลยีอุตสาหกรรม	-	13	3	7	1	5	6	-	-	-	-	1	3	11	1
คณะเทคโนโลยีสารสนเทศ	1	8	1	4	-	4	7	1	-	-	-	-	2	9	3 (ป.เอก)
สำนักงานอธิการบดี	-	-	-	-	-	-	-	-	2	-	-	10	14	59	1
สำนักส่งเสริมวิชาการ	-	1	-	1	-	-	-	-	1	-	-	-	2	11	-
สำนักวิทยบริการ	-	1	-	-	-	-	-	-	1	-	-	1	1	32	1
สถาบันวิจัยฯ	-	1	-	1	-	-	-	-	-	-	-	1	1	6	-
<b>ยอดรวม</b>	<b>4</b>	<b>128</b>	<b>19</b>	<b>72</b>	<b>8</b>	<b>25</b>	<b>80</b>	<b>3</b>	<b>4</b>	<b>-</b>	<b>-</b>	<b>15</b>	<b>31</b>	<b>186</b>	<b>8</b>

อาจารย์ประจำ	จำนวน	151 คน	*วุฒิปริญญาเอก	26 คน
พนักงานมหาวิทยาลัย (กลุ่มวิชาการ)	จำนวน	108 คน	*วุฒิปริญญาโท	208 คน
พนักงานราชการ	จำนวน	4 คน	*วุฒิปริญญาตรี	29 คน
ข้าราชการ PC	จำนวน	15 คน		
ลูกจ้างประจำ	จำนวน	31 คน	ตำแหน่ง ผศ.	จำนวน 72 คน
พนักงานมหาวิทยาลัย (กลุ่มสนับสนุน)	จำนวน	186 คน	ตำแหน่ง รศ.	จำนวน 8 คน
พนักงานชั่วคราว	จำนวน	8 คน		
<b>รวมทั้งสิ้น</b>		<b>503 คน</b>	ลาศึกษาต่อระดับปริญญาเอก	จำนวน 6 คน

\*หมายเหตุ : วุฒิปริญญาเฉพาะอาจารย์

ข้อมูล ณ วันที่ 29 กรกฎาคม 2552  
 โดยงานบริหารบุคคล



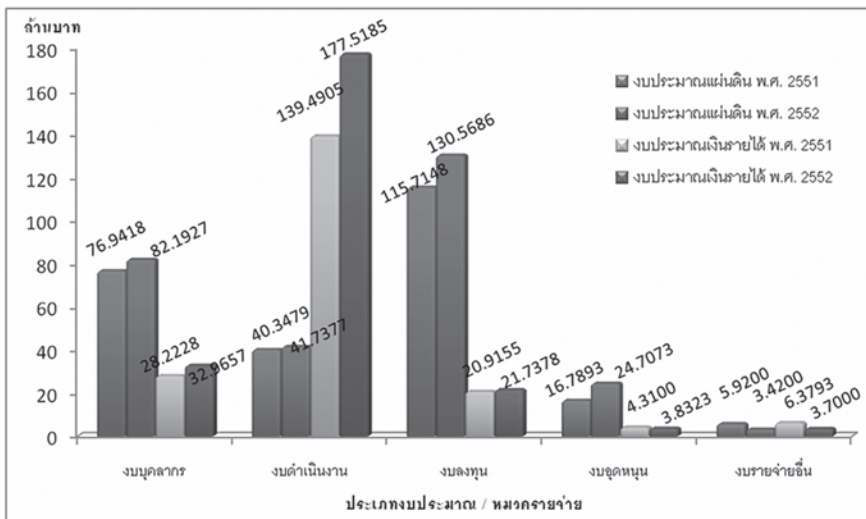
งบประมาณ

ในปีงบประมาณ พ.ศ. 2552 มหาวิทยาลัยได้รับการจัดสรรเงินงบประมาณแผ่นดินและงบประมาณรายได้ เป็นจำนวน 522.3806 ล้านบาท แบ่งเป็นงบประมาณแผ่นดิน 282.6263 ล้านบาท คิดเป็นร้อยละ 54.10 และงบประมาณเงินรายได้ 239.7543 ล้านบาท คิดเป็นร้อยละ 45.90

ตารางแสดงจำนวนงบประมาณที่ได้รับการจัดสรร  
จำแนกตามแผนงบประมาณ และหมวดรายจ่าย

ประเภท งบประมาณ/ หมวดรายจ่าย	งบประมาณแผ่นดิน				งบประมาณเงินรายได้				เปรียบเทียบ	
	พ.ศ. 2551		พ.ศ. 2552		พ.ศ. 2551		พ.ศ. 2552		2551-2552	
	จำนวน	ร้อยละ	จำนวน	ร้อยละ	จำนวน	ร้อยละ	จำนวน	ร้อยละ	จำนวน	ร้อยละ
งบบุคลากร	76,941,800	30.09	82,192,700	29.08	28,222,830	14.16	32,965,700	13.75	9,993,770	9.50
งบดำเนินงาน	40,347,900	15.78	41,737,700	14.77	139,490,490	69.98	177,518,500	74.04	39,417,810	21.92
งบลงทุน	115,714,800	45.25	130,568,600	46.20	20,915,480	10.49	21,737,800	9.07	15,676,120	11.47
งบอุดหนุน	16,789,300	6.57	24,707,300	8.74	4,310,000	2.16	3,832,300	1.60	7,440,300	35.26
งบรายจ่ายอื่น	5,920,000	2.32	3,420,000	1.21	6,379,300	3.20	3,700,000	1.54	-5,179,300	-42.11
รวม	255,713,800	100	282,626,300	100	199,318,100	100.23	9,754,300	100	67,348,700	14.80

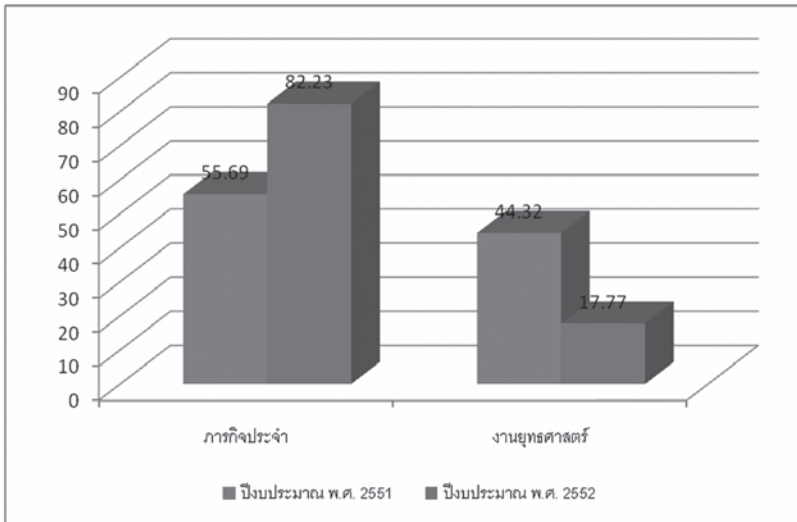
แผนภูมิแสดงร้อยละงบประมาณที่ได้รับการจัดสรร  
จำแนกตามแผนงบประมาณ และหมวดรายจ่าย



จากงบประมาณที่ได้รับการจัดสรรเมื่อพิจารณาตามลักษณะงาน พบว่า งบประมาณที่ได้รับการจัดสรรในปีงบประมาณ พ.ศ. 2551 จำนวน 455,031,900 บาท อยู่ในส่วนของภารกิจประจำ จำนวน 253,384,400 บาท คิดเป็นร้อยละ 55.69 และงานยุทธศาสตร์ จำนวน 201,647,500 บาท คิดเป็นร้อยละ 44.32 ในปีงบประมาณ พ.ศ. 2552 ได้รับการจัดสรรงบประมาณ จำนวน 522,380,600 บาท ร้อยละ 82.23 เป็นส่วนของภารกิจงานประจำ เพิ่มจากเดิม จำนวน 176,182,600 บาท ร้อยละ 69.53 และ งานยุทธศาสตร์ จำนวน 92,813,600 บาท ร้อยละ 17.77 ลดลงจากเดิม 108,833,900 บาท ร้อยละ 53.97 รายละเอียดดังตาราง

**ตารางแสดงจำนวนงบประมาณที่ได้รับการจัดสรร  
จำแนกตามลักษณะงาน**

ลักษณะงาน	ปีงบประมาณ				เปรียบเทียบ งบประมาณ	
	พ.ศ. 2551		พ.ศ. 2552		พ.ศ. 2551 - 2552	
	จำนวน	ร้อยละ	จำนวน	ร้อยละ	จำนวน	ร้อยละ
ภารกิจประจำ	253,384,400	55.69	429,567,000	82.23	176,182,600	69.53
งานยุทธศาสตร์	201,647,500	44.32	92,813,600	17.77	-108,833,900	-53.97
<b>รวม</b>	<b>455,031,900</b>	<b>100</b>	<b>522,380,600</b>	<b>100</b>	<b>67,348,700</b>	<b>14.80</b>



**แผนภูมิแสดงร้อยละงบประมาณที่ได้รับการจัดสรรจำแนกตามลักษณะงาน**

**งบประมาณรายจ่ายปีงบประมาณ พ.ศ. 2552**  
**จำแนกตามประเด็นยุทธศาสตร์และแผนกลยุทธ์ มหาวิทยาลัยราชภัฏเพชรบุรี**

ประเด็นยุทธศาสตร์ / กลยุทธ์	งบประมาณตาม		รวม	ร้อยละ
	ภารกิจประจำ	ยุทธศาสตร์		
<b>1. การผลิตบัณฑิตที่มีคุณธรรมนำความรู้</b>	<b>385,615,412</b>	<b>50,129,152</b>	<b>435,744,564</b>	<b>83.42</b>
1.1 การผลิตบัณฑิตโดยเน้นผลิตในกลุ่มสาขาวิชา การท่องเที่ยว อุตสาหกรรมและคุณภาพชีวิต	364,994,912	18,367,802	383,362,714	73.39
1.2 การพัฒนากระบวนการผลิตและส่งเสริม วิทยฐานะครูและบุคลากรทางการศึกษา	10,645,700	5,353,900	15,999,600	3.06
1.3 การพัฒนาศักยภาพนักศึกษาให้เป็นบัณฑิตที่มี คุณธรรมนำความรู้	200,000	12,062,200	12,262,200	2.35
1.4 การพัฒนากระบวนการผลิตบัณฑิต	9,774,800	14,345,250	24,120,050	4.62
<b>2. การวิจัยและพัฒนาเพื่อสร้างองค์ความรู้ และสืบสานโครงการอันเนื่องมาจากพระราชดำริ</b>	<b>1,063,500</b>	<b>12,745,100</b>	<b>13,808,600</b>	<b>2.64</b>
2.1 การพัฒนาโครงสร้างและระบบบริหารจัดการ การวิจัย	1,063,500	11,203,100	12,266,600	2.35
2.2 การสร้างและพัฒนานักวิจัยอย่างต่อเนื่อง	-	560,000	560,000	0.11
2.3 การสืบสานโครงการอันเนื่องมาจากพระราชดำริ	-	982,000	982,000	0.19
<b>3. การบริการวิชาการและการทำนุบำรุง ศิลปวัฒนธรรม และภูมิปัญญาท้องถิ่น</b>	<b>-</b>	<b>8,184,336</b>	<b>8,184,336</b>	<b>1.57</b>
3.1 การพัฒนาระบบ กลไก บัณฑิตสนับสนุนการให้ บริการวิชาการ	-	6,569,836	6,569,836	1.26
3.2 การส่งเสริมและอนุรักษ์ศิลปวัฒนธรรม/ภูมิปัญญา ท้องถิ่น	-	1,614,500	1,614,500	0.31
<b>4. การบริหารจัดการองค์การอย่างมีประสิทธิภาพ</b>	<b>42,888,100</b>	<b>21,755,000</b>	<b>64,643,100</b>	<b>12.37</b>
4.1 การพัฒนาโครงสร้างการบริหารและระบบบริหาร ตามแนวทางการบริหารจัดการบ้านเมืองที่ดี	36,351,700	3,322,800	39,674,500	7.59
4.2 การพัฒนาระบบการบริหารงานบุคคลและพัฒนา ทรัพยากรมนุษย์	385,000	8,521,500	8,906,500	1.70
4.3 การพัฒนาระบบการเงินและการบัญชีที่ทรงบ งบประมาณและการพัสดุ	-	-	-	-
4.4 การพัฒนาโครงสร้างพื้นฐาน	-	5,640,700	5,640,700	1.08
4.5 การพัฒนาระบบข้อมูลสารสนเทศเพื่อการบริหาร และการจัดการ	5,951,400	3,460,000	9,411,400	1.80
4.6 การพัฒนาระบบการประกันคุณภาพ และระบบการประเมิน	200,000	810,000	1,010,000	0.19
<b>รวม</b>	<b>429,567,012</b>	<b>92,813,588</b>	<b>522,380,600</b>	<b>100.00</b>
<b>ร้อยละ</b>	<b>82.23</b>	<b>17.77</b>	<b>100</b>	

## ทรัพยากรสารสนเทศ

ในปีการศึกษา 2552 สำนักวิทยบริการและเทคโนโลยีสารสนเทศ มหาวิทยาลัยราชภัฏเพชรบุรี ได้จัดหาทรัพยากรสารสนเทศให้บริการแก่ผู้ใช้ โดยมีรายละเอียดดังนี้

ประเภท	ภาษาไทย	ภาษา ต่างประเทศ	รวม
<b>วัสดุตีพิมพ์</b>			
1. หนังสือ (เล่ม)	189,216	23,758	212,974
2. วารสาร (ชื่อ)	667	29	696
3. วารสารเย็บเล่ม (เล่ม)	5,056	-	5056
4. หนังสือพิมพ์ (ชื่อ)	24	6	30
5. วิทยานิพนธ์ (เล่ม)			
- วิจัย	1281	-	1281
- วิทยานิพนธ์	1,045	2	1047
- บทความย่อ	93	1	94
- CD (แผ่น)	62	2	64
<b>วัสดุไม่ตีพิมพ์</b>			
6. โสตทัศนวัสดุ			
- DVD (เรื่อง)	29	-	29
- VCD (เรื่อง)	534	23	557
- VCDM (เรื่อง)	123	225	348
- CD-ROM (เรื่อง)	835	67	902
<b>วัสดุอิเล็กทรอนิกส์</b>			
7. ฐานข้อมูลวิทยานิพนธ์ (ฐาน)	-	7	7
8. กฤตภาคออนไลน์ (ฐาน)	1	-	1
9. ศูนย์เศรษฐกิจพอเพียง (ฐาน)	1	-	1
10. ฐานข้อมูลจดหมายเหตุ (ฐาน)	1	-	1
11. ฐานข้อมูลท้องถิ่นเพชรบุรี - ประจวบฯ (ฐาน)	1	-	1
12. ฐานข้อมูลมหาวิทยาลัย (ฐาน)	1	-	1
13. ฐานข้อมูลบุคคลสำคัญของท้องถิ่น (ฐาน)	1	-	1

## คอมพิวเตอร์ และเครือข่ายคอมพิวเตอร์

ข้อมูลพื้นฐานด้านคอมพิวเตอร์และเครือข่ายคอมพิวเตอร์ของหน่วยงานในมหาวิทยาลัยราชภัฏเพชรบุรี ปีการศึกษา 2552 มีจำนวนทั้งสิ้น 1,470 เครื่อง โดยใช้เป็นเครื่องคอมพิวเตอร์แม่ข่าย (Server) จำนวน 33 เครื่อง ใช้ในงานทั่วไป 596 เครื่อง ใช้ในการเรียนการสอน ทั้งในห้องปฏิบัติการ และศูนย์คอมพิวเตอร์ 811 ใช้ในงานทะเบียน 30 เครื่อง รายละเอียดดังตาราง

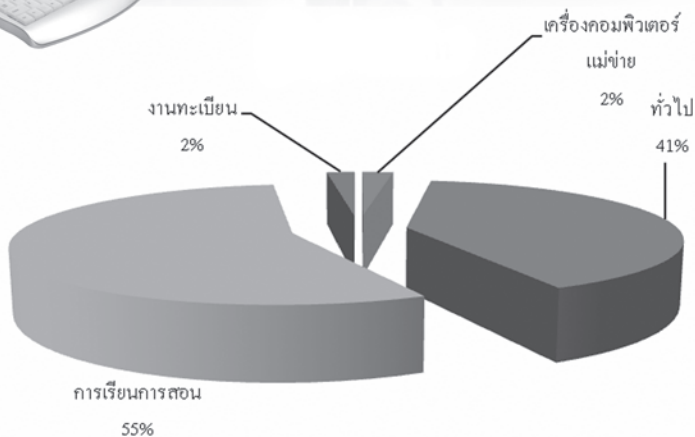
ตารางแสดงจำนวนเครื่องคอมพิวเตอร์จำแนกตามหน่วยงาน และลักษณะงาน

หน่วยงาน	เครื่องคอมพิวเตอร์แม่ข่าย (Server)	ทั่วไป		การเรียน/การสอน		งานทะเบียน	รวม
		pc	note book	pc	note book	pc	
คณะครุศาสตร์	2	17	7	61			87
คณะเทคโนโลยีการเกษตร	1	3	3		3		10
คณะเทคโนโลยีอุตสาหกรรม	4	11	4	134			153
คณะเทคโนโลยีสารสนเทศ	1	10		180	14	4	209
คณะวิทยาศาสตร์และเทคโนโลยี		46	14	94			154
คณะมนุษยศาสตร์และสังคมศาสตร์	1	65	1	27	1	4	99
คณะวิทยาการจัดการ	5	47	9	154			215
สำนักงานอธิการบดี							0
- กองกลาง		34	4				38
- กองนโยบายและแผน	1	10	5				16
- กองพัฒนานักศึกษา	1	14	1			1	17
สำนักส่งเสริมวิชาการและงานทะเบียน		5	4			21	30
สำนักวิทยบริการและเทคโนโลยีสารสนเทศ	7	176	2				185
สถาบันวิจัยและส่งเสริมศิลปวัฒนธรรม		4	1				5
ศูนย์เทคโนโลยีสารสนเทศ	10	99		143			252
รวม	33	541	55	793	18	30	1,470





# แผนภูมิแสดงสัดส่วนเครื่องคอมพิวเตอร์ จำแนกตามลักษณะการใช้งาน



■ เครื่องคอมพิวเตอร์แม่ข่าย ■ ทั่วไป ■ การเรียนการสอน ■ งานทะเบียน



## อาคารสถานที่

อาคารทางวิชาการ	ลักษณะ	ห้องเรียน	ห้องปฏิบัติการ	ห้องพักอาจารย์	ห้องสำนักงาน	ห้องประชุม	ห้องหน้า	ห้องอื่น ๆ	รวม
อาคาร 1	คตส. 3 ชั้น	6	12	8	1	3	6	1	37
อาคาร 2	คตส. 3 ชั้น	5	5	5	1	4	4	3	27
อาคาร 3	คตส. 3 ชั้น	2	1	2	2	3	5	11	26
อาคาร 4	คตส. 3 ชั้น	6	5	1	2	2	6	2	24
อาคาร 5	คตส. 2 ชั้น	2	-	-	-	2	2	5	11
อาคาร 6	คตส. 2 ชั้น	1	-	2	1	4	2	10	20
อาคาร 7	คตส. 3 ชั้น	6	4	3	2	-	4	3	22
อาคาร 8	คตส. 3 ชั้น	5	1	3	2	1	3	5	20
อาคาร 9	คตส. 3 ชั้น	8	2	7	1	1	4	2	25
อาคาร 11	คตส. 4 ชั้น	17	-	4	-	1	8	-	30
อาคาร 12	ชั่วคราว 1 ชั้น	5	-	-	-	-	-	-	5
อาคารเทคโนโลยีอุตสาหกรรม	คตส. 2 ชั้น	2	14	5	2	1	1	3	28
อาคารเทคโนโลยีอุตสาหกรรม	คตส. 5 ชั้น							-	0
อาคารปฏิบัติการไฟฟ้า	คตส. 1 ชั้น	1	3	1	1	-	-	-	6
อาคารปฏิบัติการก่อสร้าง	คตส. 1 ชั้น	1	3	1	1	-	-	-	6
อาคารเทคโนโลยีการเกษตร	คตส. 1 ชั้น	1	6	2	1	-	1	-	11
อาคารศิลปะ	คตส. 2 ชั้น	4	3	1	-	-	2	-	10
อาคารดนตรี	คตส. 2 ชั้น	3	5	2	-	-	2	-	12
อาคารคหกรรมศาสตร์	คตส. 2 ชั้น	1	2	1	-	-	2	2	8
อาคารพลศึกษา 1	คตส. 2 ชั้น	2	2	1	-	-	2	-	7
อาคารพลศึกษา 2	อาคารไม้ 1 ชั้น	-	4	1	-	-	1	-	6
หอประชุม	คตส. 1 ชั้น	-	-	-	-	-	2	-	2
โรงอาหาร 2 หลัง	คตส. 1 ชั้น	-	-	-	-	-	2	-	2
สำนักวิทยบริการ	คตส. 6 ชั้น	-	6	-	4	1	12	22	45
อาคารเฉลิมพระเกียรติ	คตส. 1 ชั้น	-	-	-	-	1	2	3	6
ศูนย์วิทยาศาสตร์	คตส. 4 ชั้น	3	25	16	2	3	5	17	71
อาคารนวกเกษตร	คตส. 2 ชั้น	2	4	1	1	-	3	2	13
อาคารวิทยากริมย์	คตส. 9 ชั้น	26	2	1	3	4	18	12	66
<b>รวมทั้งสิ้น</b>		<b>109</b>	<b>109</b>	<b>68</b>	<b>27</b>	<b>31</b>	<b>99</b>	<b>103</b>	<b>546</b>



อาคารประกอบอื่นๆ	ลักษณะอาคาร	จำนวน(หลัง)
บ้านพักอธิการบดี	บ้านพัก 2 ชั้น	1
บ้านพักรับรอง	บ้านพัก 2 ชั้น	2
บ้านพักอาจารย์ ข้าราชการ	บ้านพัก 2 ชั้น	83
บ้านพักลูกจ้างประจำ	บ้านพัก 1 ชั้น	6
อาคารชุดที่พักอาจารย์และข้าราชการ	คส. 3 และ 4 ชั้น	2
อาคารหอพักชาย	คส. 2 ชั้น	1
อาคารหอพักหญิง	คส. 2 และ 3 ชั้น	5
เพชรคลินิก(คลินิกรักษาสัตว์)	อาคารไม้ 1 ชั้น	1
ฟาร์มศึกษาประสบการณ์วิชาชีพ	คส. ไม้	2
อาคารผลิตน้ำดื่ม	คส. ไม้ 1 ชั้น	1
โรงจอดรถ	คส. ไม้ 1 ชั้น	1
อาคารศิลปวัฒนธรรม(เรือนไทย)	อาคารไม้ใต้ถุนสูง	5
อาคารสโมสรข้าราชการ	อาคารไม้ชั้นเดียว	1
อาคารทำน้ำประปาและซ่อมบำรุง	คส. ไม้	1
อาคารเพชรน้ำหนึ่ง	คส. 4 ชั้น	1
รวมทั้งสิ้น		113



## อาคารสถานที่วิทยาเขต

สถานที่ (วิทยาเขตโป่งสลอด อำเภอบ้านลาด จังหวัดเพชรบุรี)  
เนื้อที่รวม 1,306 ไร่

## ลักษณะภูมิประเทศ ที่ราบเชิงเขา

โซนที่ 1 แหล่งน้ำ	300	ไร่
โซนที่ 2 พื้นที่เพาะปลูก	200	ไร่
โซนที่ 3 พื้นที่ป่าอนุรักษ์	200	ไร่
โซนที่ 4 พื้นที่อยู่อาศัย	100	ไร่
โซนที่ 5 พื้นที่อาคารสำหรับการศึกษา	500	ไร่

## สภาพถนนในพื้นที่ ถนนดิน

## ความสามารถในการให้บริการในปัจจุบัน

เป็นสถานที่ฝึกประสบการณ์วิชาชีพนักศึกษาคณะเทคโนโลยีการเกษตร

### อาคารของวิทยาเขต

อาคารสำนักงาน	1	หลัง
อาคารเอนกประสงค์ (ชั่วคราว)	1	หลัง

### ระบบบริการสาธารณูปโภค

มีอ่างเก็บน้ำ	1	แห่ง เนื้อที่ 30 ไร่
ระบบไฟฟ้า		
ระบบระบายน้ำ (เป็นแบบคลองระบายน้ำและคลองข่อย)		
ระบบน้ำดื่มและเพื่อการบริโภค		
รั้วรอบบริเวณเพื่อการรักษาความปลอดภัยและการบุกรุกของคนและสัตว์		

ยานพาหนะ

รายการ	ยี่ห้อ	จำนวน (คัน)	ทะเบียนรถ	สังกัด
1. รถยนต์นั่ง 4 ประตู	โตโยต้า	1	กข 8413 พบ	ส่วนกลาง
2. รถยนต์โดยสาร (12 ที่นั่ง)	โตโยต้า	1	นข 864 พบ	ส่วนกลาง
3. รถบัสโดยสาร (42 ที่นั่ง)	มิสซูบิชิ	1	40-0078 พบ	ส่วนกลาง
4. รถบัสโดยสาร (32 ที่นั่ง)	อีซูซุ	1	40-0079 พบ	ส่วนกลาง
5. รถบัสโดยสาร (28 ที่นั่ง)	เบนซ์	1	40-0100 พบ	ส่วนกลาง
6. รถยนต์กระบะ	อีซูซุ	1	บต-3200พบ	ส่วนกลาง
7. รถยนต์กระบะ	นิสสัน	1	6 ฉ-1158	ส่วนกลาง
8. รถยนต์บรรทุก	ฮีโน่	1	40-0077	ส่วนกลาง
9. รถยนต์กระบะ	โตโยต้า	1	กค 5232 พบ	รถเช่า
10. รถยนต์โดยสาร (12 ที่นั่ง)	โตโยต้า	1	นข 1651 พบ	รถเช่า
11. รถยนต์โดยสาร (ตู้)	โตโยต้า	1	นข-642	คณะครุศาสตร์
12. รถยนต์โดยสาร (ตู้)	โตโยต้า	1	นข 104	คณะเทคโนโลยี อุตสาหกรรม
13. รถยนต์โดยสาร (ตู้)	โตโยต้า	1	นข-201 พบ.	คณะเทคโนโลยี การเกษตร
14. รถยนต์โดยสาร (ตู้)	โตโยต้า	1	ม-2922 พบ.	คณะวิทยา ศาสตร์และ เทคโนโลยี

## สิ่งอำนวยความสะดวก

มหาวิทยาลัยราชภัฏเพชรบุรี ได้จัดบริการและสิ่งอำนวยความสะดวกหลายด้าน ดังนี้

- สำนักวิทยบริการ ให้บริการสิ่งพิมพ์ สืบค้นข้อมูลทางอินเทอร์เน็ตและสารสนเทศต่าง ๆ ผ่านการรับรองระบบการบริหารคุณภาพ QMSO 3137/741
- ศูนย์คอมพิวเตอร์ ศูนย์ภาษา ศูนย์วิทยาศาสตร์
- บริการสุขภาพ ทำบัตรสุขภาพ ศูนย์ออกกำลังกาย สนามกีฬา โรงยิม
- การแนะแนวการศึกษาและอาชีพ
- มีทุนการศึกษา และการกู้ยืมเพื่อการศึกษา
- หอพักนักศึกษาของมหาวิทยาลัย ติดต่ององพัฒนานักศึกษา โทร. 0 3249 3278
  - หอพักมหาวิทยาลัย ค่าใช้จ่ายภาคการศึกษาละ 1,500 บาท
  - หอพักเอกชนนอกมหาวิทยาลัย มีเพียงพอให้กับนักศึกษา ค่าใช้จ่ายประมาณเดือนละ 1,000-3,000 บาท
- ศูนย์หนังสือ มินิมาร์ท โรงอาหารที่ได้มาตรฐาน และราคาถูก
- ธนาคารทหารไทย สาขาย่อยมหาวิทยาลัยราชภัฏเพชรบุรี (เครื่อง ATM ธนาคารทหารไทย, ธนาคารกรุงไทย, ธนาคารกรุงศรีอยุธยา)
- ที่ทำการไปรษณีย์
- สถานีบริการน้ำมัน ปตท. หน้ามหาวิทยาลัยราชภัฏเพชรบุรี

