



มหาวิทยาลัยราชภัฏเพชรบุรี

38 หมู่ 8 ต.นาบัว อ.เมือง จ.เพชรบุรี 76000
โทร. 0-3249-3300
โทรสาร 0-3249-3308
www.pbru.ac.th



รายงานประจำปี
2551
ANNUAL REPORT 2008

ANNUAL REPORT 2008 : รายงานประจำปี 2551 มหาวิทยาลัยราชภัฏเพชรบุรี



รายงานประจำปี
ปีการศึกษา

2551

มหาวิทยาลัยราชภัฏเพชรบุรี



กองนโยบายและแผน

กองนโยบายและแผน
PHETCHABURI RAJABHAT UNIVERSITY

PBRU



PHETCHABURI RAJABHAT UNIVERSITY





มหาวิทยาลัยราชภัฏเพชรบุรี

คณะผู้จัดทำ

ที่ปรึกษา

ผศ.เชาวลิต คงแก้ว
รองอธิการบดี
นายสะอาด เข้มสีดา
ผู้อำนวยการกองนโยบาย
และแผน

ผู้ดำเนินการ

นายอภิวัฒน์ พานทอง
นางอาณา เข้มสีดา
นายนเรนทร อมรจูดิ
นายธีรวัฒน์ แสนะ โห
นางสาวฐิติมา แสงนวล
นางสาวสุรภา พูลเพิ่ม
นางสาวสุชาดา วงษ์กรอภ
ขอขอบคุณ คณะ/สำนัก/สถาบัน
ที่อนุเคราะห์ข้อมูล

สารบัญ

c o n t e n t s

	หน้า
ปรัชญา วิสัยทัศน์ พันธกิจ	3
ประเด็นยุทธศาสตร์และเป้าประสงค์มหาวิทยาลัย	4
สารจากนายกสภามหาวิทยาลัยราชภัฏเพชรบุรี	14
สารจากอธิการบดีมหาวิทยาลัยราชภัฏเพชรบุรี	15
ราชภัฏสัญลักษณ์	18
ภูมิหลังมหาวิทยาลัยราชภัฏเพชรบุรี	19
การบริหารและทรัพยากรดำเนินงาน	
- คณะกรรมการสภามหาวิทยาลัยราชภัฏเพชรบุรี	22
- คณะกรรมการสภาวิชาการมหาวิทยาลัยราชภัฏเพชรบุรี	24
- คณะกรรมการบริหารมหาวิทยาลัยราชภัฏเพชรบุรี	25
- โครงสร้างมหาวิทยาลัยราชภัฏเพชรบุรี	27
- งบประมาณ	28
- บุคลากร	30
- อาคารสถานที่	32
- คอมพิวเตอร์ และเครือข่ายคอมพิวเตอร์	34
ผลการดำเนินงานตามภารกิจ ในปีการศึกษา พ.ศ. 2551	
- การจัดการศึกษา	35
- สาขาวิชาที่เปิดสอน	37
- การพัฒนาความเป็นเลิศทางวิชาการ	40
- จำนวนนักศึกษา	41
- ภาวะการมีงานทำของบัณฑิต	42
- นักศึกษาหรือศิษย์เก่าที่ได้เกียรติคุณยกย่อง	47
- บุคลากรที่ได้รับการยกย่องและเชิดชูเกียรติ	50

สารบัญ (ต่อ)

c o n t e n t s

	หน้า
ด้านการวิจัย	51
ด้านการบริการวิชาการ	61
ด้านการทำนุบำรุงศิลปะและวัฒนธรรม	71
ความร่วมมือกับหน่วยงานอื่น	
- ความร่วมมือกับหน่วยงานในประเทศ	74
- ความร่วมมือกับต่างประเทศ	80



พ.ศ. ๒๕๕๖



มหาวิทยาลัยราชภัฏเพชรบุรี

PBRU

Phetchaburi Rajabhat University



ปรัชญา

ยึดมั่นในแนวทางของการเป็นสถาบันอุดมศึกษา เพื่อปวงชนและเพื่อการพัฒนาท้องถิ่น

วิสัยทัศน์

มหาวิทยาลัยแห่งการเรียนรู้ที่มีคุณภาพ เป็นคลังปัญญาและเป็นที่ยิ่งของท้องถิ่น มีความมั่นคงตามแนวคิดเศรษฐกิจพอเพียง

พันธกิจ

1. สร้างความเป็นเลิศทางวิชาการ บนพื้นฐานของภูมิปัญญาท้องถิ่น
2. ผลิตบัณฑิต โดยสร้างคุณธรรมนำความรู้ มีสำนึกในความเป็นไทย มีความรัก และผูกพันต่อท้องถิ่น
3. เสริมสร้างความเข้มแข็งวิชาชีพครู
4. เสริมสร้างความเข้มแข็งชุมชน และผู้นำชุมชน ผู้นำการศึกษา ผู้นำศาสนา และนักการเมืองท้องถิ่น
5. เสริมสร้างและพัฒนาความร่วมมือกับองค์กรภายใน และต่างประเทศเพื่อพัฒนาการศึกษา และพัฒนาท้องถิ่น
6. ศึกษา วิจัย ส่งเสริมและสืบสาน โครงการอันเนื่องมาจากแนวพระราชดำริ
7. เสริมสร้างและพัฒนาศักยภาพบุคลากรทั้งด้านคุณวุฒิ และตำแหน่งทางวิชาการ

ประเด็นยุทธศาสตร์และเป้าประสงค์มหาวิทยาลัย

ประเด็นยุทธศาสตร์	เป้าประสงค์
1. การผลิตบัณฑิตที่มีคุณธรรมนำความรู้	1. บัณฑิตที่มีคุณธรรมนำความรู้ ตรงความต้องการของชุมชน สังคม และประเทศ
2. การวิจัยและพัฒนาเพื่อสร้างองค์ความรู้ และสืบสาน โครงการอันเนื่องมาจากพระราชดำริ	2. มหาวิทยาลัยราชภัฏเพชรบุรีเป็นแหล่งสร้างและพัฒนาองค์ความรู้ที่ตอบสนองต่อการเพิ่มศักยภาพการแข่งขันของกลุ่มจังหวัดภาคกลางตอนล่างและประเทศ
3. การบริการวิชาการและการทำนุบำรุงศิลปวัฒนธรรมและภูมิปัญญาท้องถิ่น	3. มหาวิทยาลัยราชภัฏเพชรบุรีเป็นศูนย์กลางการบริการวิชาการ เป็นแหล่งอนุรักษ์ภูมิปัญญาท้องถิ่นที่สนับสนุนการพัฒนาและเป็นประโยชน์ต่อชุมชน สังคม และประเทศ
4. การบริหารจัดการองค์กรอย่างมีประสิทธิภาพ	4. มหาวิทยาลัยราชภัฏเพชรบุรีเป็นองค์กรที่มีระบบการบริหารจัดการตามหลักการบริหารกิจการบ้านเมืองที่ดี



ประเด็นยุทธศาสตร์ / เป้าประสงค์ / ตัวชี้วัด / มาตรการ / โครงการ

ประเด็นยุทธศาสตร์	เป้าประสงค์	ตัวชี้วัด	กลยุทธ์	มาตรการ / โครงการ
1. การผลิตบัณฑิตที่มีคุณธรรมนำความรู้	1. บัณฑิตที่มีคุณธรรมนำความรู้ตรงความต้องการของชุมชน สังคม และประเทศ	1. ร้อยละการมีงานทำของบัณฑิตหลังสำเร็จการศึกษา 12 เดือน 2. ร้อยละของบัณฑิตที่ศึกษาต่อในระดับที่สูงขึ้น 3. รายได้เริ่มต้นต่อเดือนของบัณฑิตที่ได้งานทำ 4. ร้อยละของระดับความพึงพอใจของผู้ใช้บัณฑิต 5. ร้อยละของบัณฑิตที่ได้งานทำในท้องถิ่น 6. ร้อยละของนักศึกษาเพิ่มขึ้น 7. ร้อยละของนักศึกษาใหม่ระดับปริญญาตรีสาขาวิทยาศาสตร์ เพิ่มขึ้น	1.1 การผลิตบัณฑิตโดยเน้นผลิตในกลุ่มสาขาวิชาการท่องเที่ยว อุตสาหกรรม และคุณภาพชีวิต	1.1.1 จัดทำแผนการพัฒนาการผลิตบัณฑิตทุกกลุ่มสาขาวิชาที่ชัดเจนทั้งปริมาณและคุณภาพทั้งที่เป็นทิศทางรวมและทิศทางเฉพาะด้าน โดยจะต้องสอดคล้องกับความต้องการกำลังคนของประเทศและการพัฒนาประเทศ นโยบายการกระจายโอกาสทางการศึกษา รวมทั้งศักยภาพพื้นฐานของมหาวิทยาลัยราชภัฏเพชรบุรี โดยเน้น <ol style="list-style-type: none"> 1) การผลิตบัณฑิตกลุ่มสาขาวิชาด้านการท่องเที่ยว 2) การผลิตบัณฑิตกลุ่มสาขาวิชาด้านอุตสาหกรรม 3) การผลิตบัณฑิตกลุ่มสาขาวิชาด้านคุณภาพชีวิต 4) การผลิตบัณฑิตภาคพิเศษและโครงการพิเศษ 5) การจัดการศึกษาระดับบัณฑิตศึกษาคอบสนองกลุ่มเป้าหมายที่หลากหลายตามความเหมาะสมในสาขา

ประเด็นยุทธศาสตร์ / เป้าประสงค์ / ตัวชี้วัด / กลยุทธ์ / โครงการ (ต่อ)

ประเด็นยุทธศาสตร์	เป้าประสงค์	ตัวชี้วัด	กลยุทธ์	มาตรการ / โครงการ
		8. ร้อยละของบัณฑิตที่ศึกษาต่อและ หรือมีงานทำภายใน 12 เดือน		ตามความเชี่ยวชาญและศักยภาพของมหาวิทยาลัย
		9. จำนวนนักศึกษาใหม่ในสาขาวิชาที่เป็นจุดเน้นของมหาวิทยาลัย		1.1.2 พัฒนาหลักสูตรสร้างชื่อเสียง โดยใช้ความเป็นเลิศในทางวิชาการในสาขาวิชาที่มหาวิทยาลัยมีความเชี่ยวชาญเป็นพิเศษให้เป็นหลักสูตรที่เป็นที่รู้จักและได้รับการยอมรับในระดับประเทศ
		10. จำนวนหลักสูตรใหม่ที่สอดคล้องกับการพัฒนาศักยภาพการแข่งขันของประเทศ	1.2 การพัฒนากระบวนการผลิตและส่งเสริมวิทยฐานะครู และบุคลากรทางการศึกษา	1.2.1 จัดทุนสนับสนุนนักเรียนเรียนดี และขาดแคลนทุนทรัพย์ในท้องถิ่นให้เข้าเรียนในสาขาวิชาชีพครู 1.2.2 จัดอบรมส่งเสริมวิทยฐานะครู และบุคลากรทางการศึกษา 1.2.3 จัดตั้งมูลนิธิหรือกองทุนเพื่อพัฒนาครู และบุคลากรทางการศึกษา และจัดจ้าง บุคลากรที่มีศักยภาพสูง มาทำหน้าที่สอน
		11. จำนวนหลักสูตรที่ปรับปรุงใหม่ที่สอดคล้องกับการพัฒนาศักยภาพการแข่งขันของประเทศ		
		12. จำนวนนักเรียนเรียนดีที่ขาดแคลนในท้องถิ่นที่ได้รับทุนการศึกษา	1.3 การพัฒนาศักยภาพนักศึกษาให้เป็นผู้มีคุณธรรมนำความรู้	1.3.1 ส่งเสริมการทำงานระหว่างการเรียนรู้สร้างเครือข่าย เพื่อการเรียนรู้ร่วมกัน และกระบวนการเรียนรู้ที่เน้นผู้เรียนเป็นสำคัญ 1.3.2 ส่งเสริมศักยภาพนักศึกษา ด้านคุณธรรม จริยธรรมและทักษะชีวิต
		13. จำนวนครูและบุคลากรทางการศึกษาที่ได้รับการพัฒนา		

ประเด็นยุทธศาสตร์ / เป้าประสงค์ / ตัวชี้วัด / มาตรการ / โครงการ (ต่อ)

ประเด็นยุทธศาสตร์	เป้าประสงค์	ตัวชี้วัด	กลยุทธ์	มาตรการ / โครงการ
				1.3.3 พัฒนาการศึกษาระบบ E-Learning 1.3.4 ส่งเสริมศักยภาพนักศึกษา ด้านคอมพิวเตอร์และเทคโนโลยีสารสนเทศ 1.3.5 พัฒนาศักยภาพและความสามารถด้านภาษาแก่นักศึกษา 1) ปรับปรุงหลักสูตรภาษาอังกฤษสำหรับนักศึกษา 2) สอบวัดความสามารถด้านภาษาอังกฤษสำหรับนักศึกษาและบัณฑิต 3) จัดกิจกรรมส่งเสริมและแลกเปลี่ยนการเรียนรู้ด้านภาษาแก่นักศึกษา 1.3.6 จัดตั้ง “สถาบันภาษา”
			1.4 การพัฒนากระบวนการผลิตบัณฑิต	1.4.1 จัดตั้งศูนย์การศึกษาต่อเนื่อง เพื่อใช้ประโยชน์จากศูนย์เทคโนโลยีสารสนเทศและศูนย์วิทยาศาสตร์ฯ 1.4.2 สร้างเครือข่ายในการจัดการศึกษาที่มีคุณภาพทั้งภาครัฐ และเอกชน ทั้งในและต่างประเทศ 1.4.3 พัฒนาระบบการเรียนการสอนที่ส่งเสริมกระบวนการเรียนรู้ของนักศึกษาและกระบวนการ

ประเด็นยุทธศาสตร์ / เป้าประสงค์ / ตัวชี้วัด / มาตรการ / โครงการ (ต่อ)

ประเด็นยุทธศาสตร์	เป้าประสงค์	ตัวชี้วัด	กลยุทธ์	มาตรการ / โครงการ
				<p>การเรียนรู้ที่เน้นผู้เรียนเป็นสำคัญ เพื่อเสริมสร้างให้เป็นผู้ที่คิดเป็น ทำเป็น แก้ปัญหาเป็น และสามารถเรียนรู้ด้วยตนเองตลอดชีวิต</p> <p>1.4.4 การพัฒนากระบวนการสนับสนุนการเรียนรู้และพัฒนาศักยภาพผู้เรียน</p> <ol style="list-style-type: none"> 1) การจัดให้มีระบบและสิ่งสนับสนุนกระบวนการเรียนรู้ การพัฒนาศักยภาพผู้เรียนและการเรียนรู้ด้วยตนเองที่เหมาะสม 2) การดำเนินการให้เกิดความพร้อมในด้านต่าง ๆ ทั้งบุคลากร อุปกรณ์ ระบบ เทคโนโลยีสารสนเทศ เทคนิคต่าง ๆ หลักสูตร และสื่อการสอนต่าง ๆ 3) จัดตั้งระบบห้องสมุดอิเล็กทรอนิกส์ (E-Library)
2. การวิจัยและพัฒนาเพื่อสร้างองค์ความรู้	2. มหาวิทยาลัยราชภัฏเพชรบุรีเป็นแหล่งสร้างและพัฒนาองค์ความรู้ที่ตอบสนองต่อการเพิ่มศักยภาพ	<ol style="list-style-type: none"> 1. จำนวนผลงานวิจัยที่ตีพิมพ์เผยแพร่ในระดับชาติ และนานาชาติ 2. จำนวนผลงานวิจัยที่ขึ้น และ/ 	2.1 การพัฒนาโครงสร้างและระบบบริหารจัดการการวิจัย	<ol style="list-style-type: none"> 2.1.1 จัดตั้ง “กองทุนวิจัยมหาวิทยาลัยราชภัฏเพชรบุรี” 2.1.2 สร้างบรรยากาศและแรงจูงใจ ในการวิจัย เช่น การประกวดผลงาน ค่าตอบแทนที่เหมาะสม

ประเด็นยุทธศาสตร์ / เป้าประสงค์ / ตัวชี้วัด / มาตรการ / โครงการ (ต่อ)

ประเด็นยุทธศาสตร์	เป้าประสงค์	ตัวชี้วัด	กลยุทธ์	มาตรการ / โครงการ
	การแข่งขันของกลุ่มจังหวัดภาคกลางตอนล่างและประเทศสืบสานโครงการอันเนื่องมาจากพระราชดำริ	หรือได้รับการจดทะเบียนทรัพย์สินทางปัญญาสิทธิบัตรและอนุสิทธิบัตร 3. ร้อยละของงบประมาณด้านวิจัยที่เพิ่มขึ้น 4. จำนวนโครงการวิจัยที่ได้รับทุนจากแหล่งทุนภายนอก 5. จำนวนโครงการวิจัยที่ตอบสนองการพัฒนาศักยภาพการแข่งขันของจังหวัดภาคกลางตอนล่าง 6. จำนวนผลงานวิจัยที่ได้รับการขยายผลและนำไปประยุกต์ใช้ในพื้นที่และในประเทศ 7. จำนวนโครงการอันเนื่องมาจากพระราชดำริที่มหาวิทยาลัยมีส่วนร่วมในการสืบสานและขยายผล		มาจากพระราชดำริประกาศเกียรติคุณ 2.1.3 จัดตั้งกลุ่มการวิจัยเพื่อดำเนินการวิจัยเป็นทีมเป็นชุดโครงการวิจัยบูรณาการ 2.1.4 จัดให้มีเครือข่ายความร่วมมือ ด้านวิจัยกับภาครัฐ และเอกชนทั้งในประเทศและต่างประเทศ 2.1.5 พัฒนาระบบฐานข้อมูลงานวิจัย 2.1.6 ศึกษาวิจัยเชิงนโยบาย ด้านแนวโน้มความต้องการศึกษาระดับอุดมศึกษา การพัฒนาบุคลากร การเพิ่ม 2.1.7 สนับสนุนให้มี การเชื่อมโยงกับระบบการเรียนการสอนระดับบัณฑิตศึกษา และสร้างระบบการนำผลงานวิจัยสู่ชุมชน และการขยายผลเชิงพาณิชย์ 2.1.8 ส่งเสริมให้นำผลการวิจัยไปใช้ประโยชน์แก่ชุมชนและสังคม 2.1.9 พัฒนาระบบบริหารจัดการทรัพย์สินทางปัญญา

ประเด็นยุทธศาสตร์ / เป้าประสงค์ / ตัวชี้วัด / กลยุทธ์ / โครงการ (ต่อ)

ประเด็นยุทธศาสตร์	เป้าประสงค์	ตัวชี้วัด	กลยุทธ์	มาตรการ / โครงการ
		8. จำนวนคร่ำเรื้อนได้รับการถ่ายทอดความรู้จากการสืบสานโครงการอันเนื่องมาจากพระราชดำริ	2.2 การสร้างพัฒนา นักวิจัยอย่างต่อเนื่อง	2.2.1 พัฒนาและสร้างนักวิจัยรุ่นใหม่ 2.2.2 จัดให้มีระบบผู้ช่วยวิจัยและระบบผู้ช่วยสอนระบบที่ปรีภยงานวิจัย 2.2.3 ส่งเสริมนักวิจัยให้มีจรรยาบรรณในการวิจัย 2.2.4 ส่งเสริมการวิจัยพื้นฐานและวิจัยประยุกต์ที่สอดคล้องกับหลักสูตรสร้างชื่อเสียง
			2.3 การสืบสานโครงการอันเนื่องมาจากพระราชดำริ	2.3.1 จัดตั้งศูนย์การศึกษา และถ่ายทอดความรู้โครงการอันเนื่องมาจากพระราชดำริ 2.3.2 ศึกษา ถ่ายทอดโครงการอันเนื่องมาจากพระราชดำริสู่ประชาชนและชุมชน
3. การบริการวิชาการและการทำนุบำรุงศิลปวัฒนธรรมและภูมิปัญญาท้องถิ่น	3. มหาวิทยาลัยราชภัฏเพชรบุรีเป็นศูนย์กลางการบริการวิชาการ เป็นแหล่งอนุรักษ์ภูมิปัญญาท้องถิ่น ที่สนับสนุนการพัฒนาและเป็นประโยชน์ต่อชุมชน สังคมและประเทศ	1. ร้อยละของระดับความพึงพอใจของ ผู้รับบริการทางวิชาการ 2. ร้อยละของโครงการที่ส่งเสริมและอนุรักษ์ศิลปวัฒนธรรมเพิ่มขึ้น	3.1 การพัฒนาระบบกลไกปัจจัยสนับสนุนการให้บริการวิชาการ	3.1.1 การบริการวิชาการสนองยุทธศาสตร์กลุ่มจังหวัด/จังหวัด/องค์กรปกครองส่วนท้องถิ่น 3.1.2 จัดตั้งศูนย์บริการวิชาการมหาวิทยาลัยราชภัฏเพชรบุรี 3.1.3 จัดทำโครงการบริการวิชาการในลักษณะบูรณาการ 3.1.4 บริการวิชาการ “คลินิกเทคโนโลยี” 3.1.5 การศึกษารณรงค์ และแก้ไขปัญหาเอดส์และยาเสพติด

ประเด็นยุทธศาสตร์ / เป้าประสงค์ / ตัวชี้วัด / มาตรการ / โครงการ (ต่อ)

ประเด็นยุทธศาสตร์	เป้าประสงค์	ตัวชี้วัด	กลยุทธ์	มาตรการ / โครงการ
		3. ระดับความสำเร็จ และ ประสิทธิภาพ ในการบริการ วิชาการ 4. ระดับความสำเร็จ และ ประสิทธิภาพในการ ส่งเสริม และอนุรักษ์ ศิลปวัฒนธรรม	3.1 3.2 การส่งเสริม และอนุรักษ์ ศิลป วัฒนธรรม/ ภูมิปัญญา ท้องถิ่น	3.1.6 โครงการส่งเสริมการ พัฒนาคุณภาพชีวิต 3.1.7 สร้างเครือข่ายงาน บริการวิชาการกับ หน่วยงานทั้งหน่วยงาน ภาครัฐ และเอกชน 3.2.1 โครงการรวบรวมและ รักษาภูมิปัญญาท้องถิ่น 3.2.2 จัดโครงการแลกเปลี่ยน ศิลปวัฒนธรรมกับ ประเทศเพื่อนบ้าน 3.2.3 พัฒนาระบบคลัง ภูมิปัญญา และองค์ ความรู้ของท้องถิ่น ร่วมกับปราชญ์ชาวบ้าน
4. การบริหารจัดการ องค์กรอย่างมี ประสิทธิภาพ	4. มหาวิทยาลัย ราชภัฏเพชรบุรี เป็นองค์กรที่มี ระบบการบริหาร จัดการตาม หลักการบริหาร กิจการบ้านเมือง ที่ดี	1. จำนวนบุคลากร สายสนับสนุนที่ ได้รับการพัฒนา 2. ระดับความสำเร็จของการ จัดทำและดำเนินงานตามข้อเสนอ การเปลี่ยนแปลง ของส่วนราชการ 3. จำนวนระเบียบ ข้อบังคับที่มี การทบทวน และปรับแก้ 4. จำนวนบุคลากร ที่ได้รับการ ยกย่อง และ เชิดชูเกียรติ	4.1 การพัฒนา โครงสร้าง การบริหาร และระบบ บริหารตาม แนวทาง การบริหาร จัดการบ้าน เมืองที่ดี	4.1.1 การสนับสนุนการจัดการ ศึกษา 4.1.2 จัดตั้งศูนย์ประสานงาน ราชการใสสะอาด 4.1.3 จัดตั้งและพัฒนาระบบ ควบคุมภายใน 4.1.4 จัดตั้งส่วนราชการภายใน สำนักงานอธิการบดี ระดับศูนย์ สถาบันสำนัก ระดับคณะ 4.1.5 การเพิ่มประสิทธิภาพ การปฏิบัติงานและ การบริหารด้านต่าง ๆ ภายใต้หลักการ การบริหารจัดการที่ดี

ประเด็นยุทธศาสตร์ / เป้าประสงค์ / ตัวชี้วัด / กลยุทธ์ / โครงการ (ต่อ)

ประเด็นยุทธศาสตร์	เป้าประสงค์	ตัวชี้วัด	กลยุทธ์	มาตรการ / โครงการ
		5. ระดับความสำเร็จของการดำเนินการตามมาตรการป้องกันและปราบปรามทุจริตและประพฤติมิชอบ	4.2 การพัฒนาระบบการบริหารการบุคคล และพัฒนาทรัพยากรมนุษย์	4.2.1 เปลี่ยนแปลงระบบบริหารงานบุคคลตาม พ.ร.บ. ระเบียบข้าราชการพลเรือนในสถาบันอุดมศึกษา พ.ศ. 2548 4.2.2 จัดทำกรอบอัตรากำลังทั้งสายผู้สอนและสายสนับสนุนวิชาการ ปี 2549-2552 4.2.3 พัฒนาระบบบริหารความรู้ภายในมหาวิทยาลัย 4.2.4 จัดทำแผนพัฒนาศักยภาพ คณาจารย์และบุคลากร
		6. ระดับความสำเร็จของร้อยละถ่วงน้ำหนักในการลดรอบระยะเวลาของขั้นตอนการปฏิบัติราชการของส่วนราชการ		
		7. ร้อยละของระดับความพึงพอใจของผู้รับบริการ	4.3 การพัฒนาระบบการเงินและบัญชี การงบประมาณ และการพัสดุ	4.3.1 พัฒนาและปรับปรุงระบบงบประมาณแบบมุ่งเน้นผลงาน 4.3.2 จัดทำแผนการใช้จ่ายและการรายงานผลการใช้เงินงบประมาณแผ่นดิน และเงินรายได้ 4.3.3 ปรับปรุงระเบียบวิธีการงบประมาณมหาวิทยาลัยราชภัฏเพชรบุรี 4.3.4 ปรับปรุงระบบบริหารการเงิน และบัญชี 4.3.5 พัฒนาระบบบัญชีต้นทุนผลผลิตต่อหน่วย ให้สามารถรายงานต้นทุนหรือค่าใช้จ่าย ราชหลักสูตรของการจัดการศึกษา และกิจกรรมการบริหาร 4.3.6 พัฒนาระบบการจัดการรายได้เพื่อพึ่งตนเอง

ประเด็นยุทธศาสตร์ / เป้าประสงค์ / ตัวชี้วัด / มาตรการ / โครงการ (ต่อ)

ประเด็นยุทธศาสตร์	เป้าประสงค์	ตัวชี้วัด	กลยุทธ์	มาตรการ / โครงการ
			4.4 การพัฒนา โครงสร้าง พื้นฐาน	4.4.1 ปรับปรุงและพัฒนา ระบบสาธารณูปการ และโครงสร้างพื้นฐาน ด้านต่างๆ เพื่อแก้ปัญหา ด้านกายภาพทั้งระยะสั้น และระยะยาว 4.4.2 ปรับปรุงแผนแม่บท การใช้พื้นที่ ระบบ สาธารณูปโภค และ โครงสร้างพื้นฐานด้าน ต่าง ๆ 1) ปรับปรุงระบบจราจร ในมหาวิทยาลัย 2) ปรับปรุงระบบ สุขาภิบาล/ระบบ การจัดเก็บ/กำจัดขยะ 3) ปรับปรุงระบบภูมิทัศน์ และสภาพแวดล้อม
			4.5 การพัฒนา ระบบข้อมูล สารสนเทศ เพื่อการ บริหาร และจัดการ	4.5.1 โครงการพัฒนาระบบ ข้อมูลสารสนเทศเพื่อ การบริหารจัดการ (MIS) 4.5.2 ขยายและพัฒนาเครือข่าย ภายใน และภายนอกเพื่อ ยกระดับการให้บริการ ที่มีประสิทธิภาพ
			4.6 การพัฒนา ระบบการ ประกัน คุณภาพและ ระบบการ ประเมินผล	4.6.1 ปรับปรุงระบบการประเมิน ผู้บริหารระดับต่าง ๆ 4.6.2 จัดระบบการให้คำรับรอง ปฏิบัติราชการ 4.6.3 พัฒนาระบบรายงานผล การปฏิบัติราชการที่มี ประสิทธิภาพ



สารจาก

นายกสภา มหาวิทยาลัยราชภัฏเพชรบุรี

ด้วงความขอบคุณ...

มหาวิทยาลัยราชภัฏเพชรบุรี เป็นมหาวิทยาลัย
เก่าแก่ที่บริการวิชาการแก่ท้องถิ่นมากกว่า 80 ปี
ด้วยความมุ่งมั่นและรากฐานที่มั่นคง จึงเป็นสถาบันอุดมศึกษา
ของท้องถิ่นที่ได้รับการยอมรับและมีชื่อเสียงมาโดยตลอด

จุดเด่นของมหาวิทยาลัยราชภัฏเพชรบุรี คือ เป็น
แหล่งวิทยบริการของท้องถิ่นที่บริการทางวิชาการ ทำนุบำรุง
ศิลปวัฒนธรรม และการผลิตบัณฑิตที่มีคุณภาพ มีความรู้และ
มีคุณธรรม เพราะบัณฑิตคือทรัพยากรที่มีค่ามากที่สุดของ
ท้องถิ่นและสังคม การผลิตบัณฑิตที่มีคุณภาพและมาตรฐาน
จึงเป็นภารกิจหลักและสำคัญยิ่งของมหาวิทยาลัย

ด้วยภารกิจหลักและความเป็นมหาวิทยาลัยของท้องถิ่น
ทำให้ต้องปฏิบัติหน้าที่ครอบคลุมในทุกๆ ด้านเพื่อให้สมกับ
ความเป็น “ราชภัฏ” และยึดมั่นในพระบรมราโชวาทใน
พระบาทสมเด็จพระเจ้าอยู่หัว ที่ว่า “การปฏิบัติงาน...ทุกคน
ต้องยึดมั่นในหลักการและเหตุผลที่ถูกต้องในวินัย และ
ระเบียบแบบแผนที่ตั้งมาในเป้าหมายและประโยชน์ที่ชอบธรรม
อย่างเคร่งครัด สำคัญที่สุดจะต้องทำงานทุกอย่างทุกระดับด้วย
ปัญญา ความฉลาด สุจริต พิจารณาตามเหตุผลประกอบด้วย

ความมีสติ...” ด้วยปณิธานและความมุ่งมั่น
ทำให้บุคลากรของมหาวิทยาลัยร่วมมือร่วมใจกัน
ปฏิบัติหน้าที่มาอย่างต่อเนื่อง รายงานประจำปี
ของมหาวิทยาลัยราชภัฏเพชรบุรี จึงเป็นผลการ
ดำเนินงานที่ยืนยันได้เป็นอย่างดี

ขอขอบคุณผู้บริหาร คณาจารย์ ทุกท่าน
และทุกหน่วยงานที่ร่วมมือร่วมใจกันปฏิบัติหน้าที่
สร้างผลงานที่มีคุณค่าและคุณประโยชน์ต่อ
มหาวิทยาลัยและท้องถิ่น ขอให้ทุกท่านมุ่งมั่น
ปฏิบัติหน้าที่ให้ประสบความสำเร็จและก้าวหน้า
ยิ่งขึ้น ไปให้สมกับความเป็นคนของพระราชา
ค่าของแผ่นดิน

(พลเอกสุรยุทธ์ จุลานนท์)

นายกสภามหาวิทยาลัยราชภัฏเพชรบุรี

สารจาก

อธิการบดี มหาวิทยาลัยราชภัฏเพชรบุรี



สู่เป้าหมายร่วมกัน...

มหาวิทยาลัยราชภัฏเพชรบุรีจัดทำรายงานผลการดำเนินงาน ประจำปีการศึกษา2551 ตามภารกิจและหน้าที่ที่ได้ปฏิบัติงานมาด้วยความร่วมมือจากผู้บริหาร คณาจารย์ และบุคลากร นักศึกษาและทุกหน่วยงาน เพื่อเป็นข้อมูลอันจะเป็นประโยชน์ต่อการดำเนินงานที่จะทำให้เห็นว่าผลการดำเนินงานที่ผ่านมาเป็นอย่างไร และจะมีแนวทางพัฒนาการดำเนินงาน อย่งไรให้ก้าวหน้ายิ่งขึ้น

ความสำเร็จของการดำเนินงานของมหาวิทยาลัยที่ผ่านมา มิได้เกิดจากบุคคลหรือหน่วยงานใดหน่วยงานหนึ่งเท่านั้น ต้องอาศัยความร่วมมือจากทุกด้าน ทุกหน่วยงาน จึงจะบรรลุตามเป้าหมายและก้าวไปสู่ความสำเร็จที่มุ่งหวัง

มหาวิทยาลัยราชภัฏเพชรบุรี มุ่งมั่นที่จะบริการวิชาการแก่ท้องถิ่นในทุกด้าน และมุ่งที่จะ

เป็น “คลังปัญญา” ที่เป็นศูนย์กลางและแหล่งบริการวิชาการแก่ท้องถิ่น ตลอดจนกำหนดเป้าหมายอย่างชัดเจนว่าจะเป็นมหาวิทยาลัยที่มีคุณภาพ และมาตรฐาน เพื่อผลิตบัณฑิตให้สำเร็จอย่างมีความรู้ มีคุณธรรม สำเร็จไปแล้วมีงานทำ และเป็นที่ยอมรับของหน่วยงานซึ่งต้องอาศัยความร่วมมือจากทุกท่าน และขอขอบคุณทุกท่านไว้ ณ โอกาสนี้ และมหาวิทยาลัยปฏิบัติหน้าที่ และมาร่วมกันปฏิบัติหน้าที่เพื่อก้าว ไปสู่เป้าหมายที่วางไว้ร่วมกัน

(ผศ.ดร.นิวัต กลิ่นงาม)

อธิการบดีมหาวิทยาลัยราชภัฏเพชรบุรี

ผศ.ดร.นิวัต กลิ่นงาม

อธิการบดีมหาวิทยาลัยราชภัฏเพชรบุรี

ประวัติโดยย่อ

ผศ.ดร.นิวัต กลิ่นงาม ตำแหน่ง ผู้ช่วยศาสตราจารย์ ระดับ 9 สัญชาติ ไทย เกิดเมื่อวันที่ 5 กันยายน 2492 รวมอายุ 59 ปี ที่อยู่ปัจจุบัน 25/49 หมู่ 6 ถนนเพชรเกษม ตำบลต้นมะม่วง อำเภอเมือง จังหวัดเพชรบุรี รหัสไปรษณีย์ 76000 โทรศัพท์ 081-9414082 โทรสาร 034-261075

อธิการบดีมหาวิทยาลัยราชภัฏเพชรบุรี สังกัดสำนักงานคณะกรรมการการอุดมศึกษา สถานที่ติดต่อ มหาวิทยาลัยราชภัฏเพชรบุรี ถนนหาดเจ้าสำราญ อำเภอเมือง จังหวัดเพชรบุรี รหัสไปรษณีย์ 76000 โทรศัพท์ 032-493289 โทรสาร 032-493289 โทรศัพท์มือถือ 081-9414082



ประวัติการศึกษา

- พ.ศ. 2499-2502 ป.4 โรงเรียนบ้านหนองตาพด ต.ชะอำ อ.ชะอำ จ.เพชรบุรี
- พ.ศ. 2503-2505 ม.3 โรงเรียนศึกษาปัญญา อ.เมือง จ.เพชรบุรี
- พ.ศ. 2506-2508 มศ.3 โรงเรียนพรหมานุสรณ์ อ.เมือง จ.เพชรบุรี
- พ.ศ. 2509-2510 ปก.ศ.ต้น โรงเรียนฝึกหัดครูเพชรบุรี อ.เมือง จ.เพชรบุรี
- พ.ศ. 2511-2512 ปก.ศ.สูง วิทยาลัยครูบ้านสมเด็จเจ้าพระยา
- พ.ศ. 2513-2514 กศ.บ. วิทยาลัยวิชาการศึกษาสงขลา อ.เมือง จ.สงขลา
- พ.ศ. 2519-2520 ศศ.ม. มหาวิทยาลัยมหิดล กรุงเทพมหานคร
- พ.ศ. 2525-2529 ปร.ด. ประชากรและการพัฒนา การวางแผนกำลังคน สถาบันพัฒนาบริหารศาสตร์ กรุงเทพฯ

ฝึกอบรมและดูงาน

- 18 สิงหาคม - 18 ธันวาคม 2531 Medicine Hat College Alderta Canada [College Administration]
- 10 กันยายน - 5 ตุลาคม 2533 Innotech Mantla Philippines [Educational Management and Supervision for Higher level Managera of Southeast Asean]
- 11 - 26 พฤษภาคม 2539 Solihull College, Solihull, ประเทศอังกฤษ [Higher Educaenal Management]

ประสบการณ์ในการทำงาน

ด้านการบริหาร

- 5 มีนาคม 2516 อาจารย์ตรีวิทยาลัยครูนครสวรรค์
- 1 สิงหาคม 2521 อาจารย์ 1 วิทยาลัยครูเพชรบุรี

- 1 สิงหาคม 2526 หัวหน้าคณะวิชาครุศาสตร์ วิทยาลัยครูเพชรบุรี
- 19 มีนาคม 2529 - พฤษภาคม 2532 รองผู้อำนวยการสำนักงานคณะกรรมการสหวิทยาลัยทาวรวดี
- 18 กรกฎาคม 2529 - 15 มีนาคม 2533 รองอธิการบดีฝ่ายวิชาการวิทยาลัยครูเพชรบุรี
- 11 มิถุนายน 2533 - 1 ตุลาคม 2535 รองอธิการบดีฝ่ายกิจการพิเศษ วิทยาลัยครูเพชรบุรี
- 1 ตุลาคม 2531 ผู้ช่วยศาสตราจารย์ ระดับ 6
- 1 ตุลาคม 2532 ผู้ช่วยศาสตราจารย์ ระดับ 7
- 1 ตุลาคม 2535 ผู้ช่วยศาสตราจารย์ ระดับ 8
- 1 ตุลาคม 2535 - 8 มิถุนายน 2538 อธิการบดีวิทยาลัยครูสงขลา
- 1 ตุลาคม 2536 - 30 กันยายน 2538 ประธานสหวิทยาลัยทักษิณ
- 9 มิถุนายน 2538 - 30 กันยายน 2542 อธิการบดีสถาบันราชภัฏสงขลา
- ผู้อำนวยการสำนักนโยบายและแผน สำนักงานสภาสถาบันราชภัฏ (พ.ศ. 2546-2547)
- รักษาการผู้ช่วยเลขาธิการสำนักงานคณะกรรมการการอุดมศึกษา (พ.ศ. 2547)
- ผู้อำนวยการสำนักประสานและส่งเสริมกิจการอุดมศึกษา (พ.ศ. 2547-2548)
- อธิการบดีมหาวิทยาลัยราชภัฏนครปฐม (พ.ศ. 2542-2551)
- อธิการบดีมหาวิทยาลัยราชภัฏเพชรบุรี (พ.ศ. 2551-ปัจจุบัน)

ผลงานทางวิชาการ

งานวิจัย

1. การใช้ประโยชน์อาคารสถานที่ของวิทยาลัยครูเพชรบุรี
2. เจตคติและการปฏิบัติตามค่านิยมพื้นฐาน 5 ประการ ของนักศึกษาวิทยาลัยครู
3. การพัฒนาสตรีและภาวะการเจริญพันธุ์
4. แบบจำลองในการวางแผนกำลังคน กรณีการศึกษาภาคบังคับ
5. ปัจจัยที่มีผลกระทบต่อประสิทธิภาพการผลิตเกษตรกรนศึกษาจังหวัดเพชรบุรี
6. สภาพปัญหาและความต้องการของผู้สูงอายุ กรณีศึกษาจังหวัดเพชรบุรี

วิสัยทัศน์

มุ่งพัฒนามหาวิทยาลัยเป็นสถาบันอุดมศึกษาเพื่อพัฒนาท้องถิ่น เป็นแหล่งเรียนรู้ วิจัย คลังปัญญา ศูนย์การเรียนรู้ ภูมิปัญญาไทยและปรัชญาเศรษฐกิจพอเพียงที่มีคุณภาพเป็นมหาวิทยาลัยที่เชื่อมโยงภูมิปัญญาท้องถิ่นไทยกับภูมิปัญญาสากล บูรณาการมิติศาสนา วัฒนธรรมกับกระบวนการเรียนการสอน การวิจัย และการบริการทางวิชาการ สร้างความเข้มแข็งและเพิ่มขีดความสามารถดำรงชีวิตในกระแสโลกาภิวัตน์ได้อย่างสมดุล ยั่งยืน และมีความสุข ด้วยคุณภาพบุคลากร ระบบ กระบวนการบริหารจัดการที่มีธรรมาภิบาลที่ได้มาตรฐานสูง นำ ICT มาประยุกต์ใช้อย่างมีประสิทธิภาพ มุ่งความเป็นเลิศและอิสระทางวิชาการ แสดงความร่วมมือ วิจัย เครือข่าย และร่วมกับองค์กรภาครัฐและเอกชน เปิดโอกาสทางการศึกษา พัฒนาคุณภาพ การศึกษาและเสริมสร้างความเข้มแข็งของชุมชน

ขอแสดงความยินดีและขอต้อนรับ ผศ.ดร.นิวัต กลิ่นงาม อธิการบดีท่านใหม่ ผู้รั้วเขียวเหลือง อีกครั้ง และจากภูมิรัฐ ประสพการณ์ และจากวิสัยทัศน์ที่ท่านแสดงอย่างชัดเจน พวกเราเชื่อมั่นว่าท่านสามารถนำมหาวิทยาลัยราชภัฏเพชรบุรี ให้ก้าวไปสู่ความมีคุณภาพ ความมีมาตรฐาน และเป็นคลังปัญญาของท้องถิ่นมากยิ่งขึ้นไปอย่างแน่นอน

ราชภัฏสัญลักษณ์



ราชภัฏสัญลักษณ์ได้หลอมรวมมาจากสัญลักษณ์เดิมของวิทยาลัยครูจำนวน 36 สถาบัน ให้คงเหลือความเป็นหนึ่งในรูปแบบสัญลักษณ์ใหม่เพียงรูปแบบเดียว โดยคำนึงถึงประโยชน์ในการนำไปใช้เพื่อการสื่อความหมายง่ายต่อการจดจำ มีจุดเด่น และเป็นเอกลักษณ์เฉพาะตัวของสถาบัน

การกำหนดรูปแบบสัญลักษณ์ของมหาวิทยาลัยราชภัฏ

รูปแบบที่เกี่ยวข้องกับสถาบันพระมหากษัตริย์ผู้ทรงให้กำเนิดมหาวิทยาลัย
รูปแบบที่เป็นกลาง เกี่ยวข้องกับถิ่นที่ตั้งธรรมชาติและ
และความสอดคล้องกับชื่อมหาวิทยาลัย ที่ได้รับพระราชทาน



สีของสัญลักษณ์ ประกอบด้วยสีต่าง ๆ จำนวน 5 สี ดังต่อไปนี้

สีน้ำเงิน	แทนค่า	สถาบันพระมหากษัตริย์ผู้ให้กำเนิด และพระราชทานนาม “มหาวิทยาลัยราชภัฏ”
สีเขียว	แทนค่า	แหล่งที่ตั้งของมหาวิทยาลัย 40 แห่ง ในแหล่งธรรมชาติ และสิ่งแวดล้อมที่สวยงาม
สีทอง	แทนค่า	ความเจริญรุ่งเรืองทางภูมิปัญญา
สีส้ม	แทนค่า	ความรุ่งเรืองทางศิลปวัฒนธรรมท้องถิ่น ที่ก้าวไกลใน 40 มหาวิทยาลัย
สีขาว	แทนค่า	ความคิดอันบริสุทธิ์ ของนักปราชญ์แห่งพระบาทสมเด็จพระเจ้าอยู่หัว

ภูมิหลังมหาวิทยาลัยราชภัฏเพชรบุรี

มหาวิทยาลัยราชภัฏเพชรบุรี เริ่มก่อตั้งครั้งแรกที่ตำบลคูเรือ จังหวัดราชบุรี จากการเป็น โรงเรียนฝึกหัดครู กสิกรรม เมื่อวันที่ 1 เมษายน พ.ศ. 2469 จากนั้นจึงมีวิวัฒนาการตามลำดับดังนี้

- พ.ศ. 2470 ย้ายมาอยู่ในเขตพระราชวัง พระรามราชนิเวศน์ (วังบ้านปืน) ตำบลบ้านหม้อ อำเภอเมือง จังหวัดเพชรบุรี
- พ.ศ. 2476 ยกฐานะขึ้นเป็น โรงเรียนฝึกหัดครูมูลและเปลี่ยนชื่อเป็น โรงเรียนฝึกหัดครู ประกาศนียบัตร จังหวัดเพชรบุรี ในปีต่อมา
- พ.ศ. 2481 ย้ายสถานที่ไปตั้งบริเวณวัดเกตุ ตำบลท่าราบ อำเภอเมือง จังหวัดเพชรบุรี
- พ.ศ. 2485 เปิดสอนนักเรียนฝึกหัดครูประชาบาลและเปลี่ยนชื่อเป็น โรงเรียนฝึกหัดครูมูลเพชรบุรี
- พ.ศ. 2491 ยกเลิกหลักสูตรครูประชาบาล และเปลี่ยนชื่อเป็น โรงเรียนฝึกหัดครูเพชรบุรี
- พ.ศ. 2506 ย้ายมาตั้งอยู่ที่ตำบลนาุ้ง อำเภอเมือง จังหวัดเพชรบุรี บนเนื้อที่ 200 ไร่เศษ ซึ่งเป็น สถานที่ตั้งปัจจุบัน
- พ.ศ. 2512 เปิดสอนในระดับประกาศนียบัตรวิชาการศึกษาชั้นสูง และยกฐานะเป็นวิทยาลัยครูเพชรบุรี เมื่อวันที่ 1 พฤษภาคม
- พ.ศ. 2519 ยกฐานะขึ้นเป็นสถาบันอุดมศึกษา ตามพระราชบัญญัติวิทยาลัยครู พ.ศ. 2518
- พ.ศ. 2535 พระบาทสมเด็จพระเจ้าอยู่หัว ทรงพระราชทานนาม “สถาบันราชภัฏ” เมื่อวันที่ 14 กุมภาพันธ์
- พ.ศ. 2538 ยกฐานะเป็นสถาบันราชภัฏเพชรบุรี ตาม พ.ร.บ.สถาบันราชภัฏ พ.ศ. 2538
- พ.ศ. 2541 เริ่มเปิดสอนระดับบัณฑิตศึกษา ในสาขาวิชาการบริหารการศึกษา
- พ.ศ. 2543-2547 เปิดสอนในระดับบัณฑิตศึกษาเพิ่มเติมในสาขายุทธศาสตร์การพัฒนา การศึกษาปฐมวัย เทคโนโลยีอุตสาหกรรม และเทคโนโลยีคอมพิวเตอร์เพื่อการศึกษา สำหรับระดับปริญญาตรี
- 15 มิ.ย. 2547 เปิดสอน 5 สาขาวิชา คือ สาขาวิชาการศึกษา, ศิลปศาสตร์, วิทยาศาสตร์, บริหารธุรกิจ, นิติศาสตร์ และเป็นช่วงเตรียมความพร้อมเพื่อเปลี่ยนแปลงไปสู่มหาวิทยาลัยราชภัฏเพชรบุรี
- พ.ศ. 2547 ยกฐานะเป็นมหาวิทยาลัยราชภัฏเพชรบุรี ตามพระราชบัญญัติมหาวิทยาลัย พ.ศ. 2547







การบริหาร

และ

ทรัพยากรดำเนินงาน

PBRU

Phetchaburi Rajabhat University



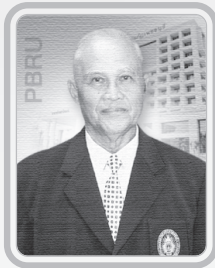
คณะกรรมการสภามหาวิทยาลัยราชภัฏเพชรบุรี



ฯพณฯ พลเอก สุรยุทธ์ จุลานนท์
นายกสภามหาวิทยาลัย



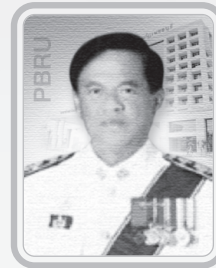
ดร.สุเมธ ตันติเวชกุล
ที่ปรึกษา



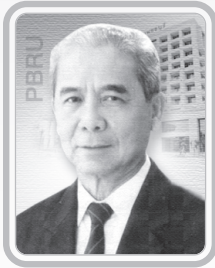
ศ.ดร.เจลีเยว บุรีรักษ์ดี
อุปนายก



นายประสงค์ พิฑูรกิจจ่า
กรรมการผู้ทรงคุณวุฒิ



นายสยามพร ลิ้มไทย
กรรมการผู้ทรงคุณวุฒิ



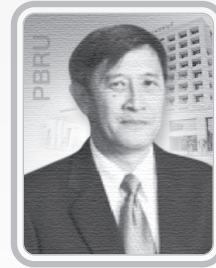
นายพงศ์ศักดิ์ จิรัชยประวีตร
กรรมการผู้ทรงคุณวุฒิ



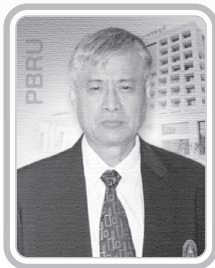
ศ.ดร.ชรรมศักดิ์ สมมาตย์
กรรมการผู้ทรงคุณวุฒิ



รศ.ดร.อูมา สุคนชมาน
กรรมการผู้ทรงคุณวุฒิ



รศ.ดร.พีรเดช ทองอำไพ
กรรมการผู้ทรงคุณวุฒิ



นายโอภาส เขียววิชัย
กรรมการผู้ทรงคุณวุฒิ



นายพิชัย จำเพชร
กรรมการผู้ทรงคุณวุฒิ



นางรสนิน เจียมเจริญ
กรรมการผู้ทรงคุณวุฒิ

คณะกรรมการสภามหาวิทยาลัยราชภัฏเพชรบุรี



นายมนู ธารพิพิธชัย
กรรมการผู้ทรงคุณวุฒิ



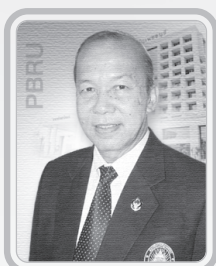
ผศ.ดร.นิวัต กลิ่นงาม
อธิการบดี



พลเอก สุรินทร์ พิภพทอง
ประธานคณะกรรมการส่งเสริมกิจการมหาวิทยาลัย



ผศ.ปัญญา ทองนิล
ประธานสภาภาคอาจารย์
และข้าราชการ



ผศ.ศรชัย เย็นเปรม
กรรมการจากผู้แทนผู้บริหาร



ผศ.ดร.เสนาะ กลิ่นงาม
กรรมการจากผู้แทนผู้บริหาร



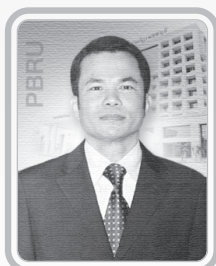
ผศ.พจนารต บัวเขียว
กรรมการจากผู้แทนผู้บริหาร



ผศ.อุทัย ผ่องรัศมี
กรรมการจากผู้แทนผู้บริหาร



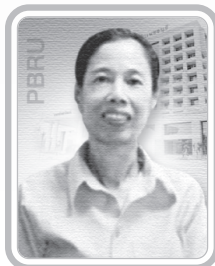
ผศ.อำพล โตตอบ
กรรมการจากผู้แทนคณาจารย์



ดร.บุญสนอง ช่วยแก้ว
กรรมการจากผู้แทนคณาจารย์



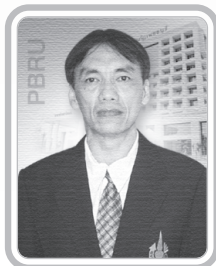
ผศ.ประกาศ ชมภู่ทอง
กรรมการจากผู้แทนคณาจารย์



รศ.วัชรวิทย์ กาญจนเกียรติ
กรรมการจากผู้แทนคณาจารย์



ผศ.เชาวลิต ดงแก้ว
เลขานุการ



รศ.ยศ ธีระเดชพงศ์
ผู้ช่วยเลขานุการ

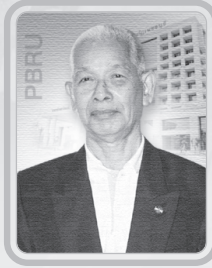


นางกอบกาญจน์ ศิริธนาวงศ์
ผู้ช่วยเลขานุการ

คณะกรรมการสภาวิชาการมหาวิทยาลัยราชภัฏเพชรบุรี



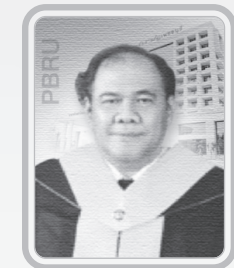
ผศ.ดร.นิวัต กลิ่นงาม
ประธานสภาวิชาการ



รศ.theon ทองแก้ว
ผู้ทรงคุณวุฒิ



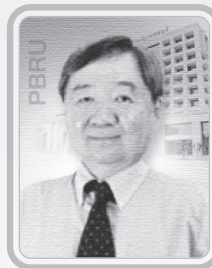
รศ.ดร.บุญเจริญ คิริเนากุล
ผู้ทรงคุณวุฒิ



รศ.ดร.สมบัติ ทิมทรัพย์
ผู้ทรงคุณวุฒิ



รศ.ดร.ไว จามรarn
ผู้ทรงคุณวุฒิ



รศ.ดร.ประทักษ์ ตาบทิพย์วรรณ
ผู้ทรงคุณวุฒิ



รศ.นพ.สมชาติ โตรักษา
ผู้ทรงคุณวุฒิ



รศ.ดร.นิตยา ประพฤติกิจ
ผู้แทนจากคณะ



ผศ.วรรณา กอวัฒนาวารานนท์
ผู้แทนจากคณะ



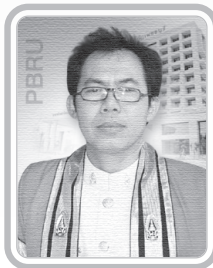
ผศ.นรินารด ศรีวรรณารด
ผู้แทนจากคณะ



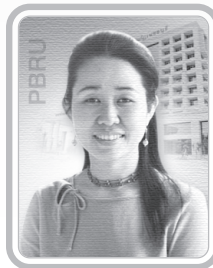
ผศ.พรทิพย์ ไตรระหมาน
ผู้แทนจากคณะ



ผศ.จันท์วดี ไทรทอง
ผู้แทนจากคณะ



ผศ.ดร.ยุทธ ไกรวรรณ
ผู้แทนจากคณะ



อาจารย์มธุรส ปรpapri
ตัวแทนจากคณะ



ผศ.ดร.เสนาะ กลิ่นงาม
เลขานุการ

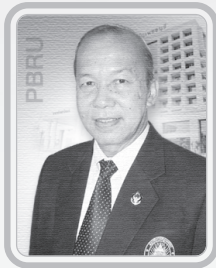


ผศ.สุวัฒน์ เตชะเพชรไพบูลย์
ผู้ช่วยเลขานุการ

คณะกรรมการบริหารมหาวิทยาลัยราชภัฏเพชรบุรี



ผศ.ดร.นิวัต กลิ่นงาม
อธิการบดี



ผศ.ดร.ชัย เย็นเปรม
รองอธิการบดี



ผศ.ดร.เสนาะ กลิ่นงาม
รองอธิการบดี



ผศ.ดร.เชาวลิต คงแก้ว
รองอธิการบดี



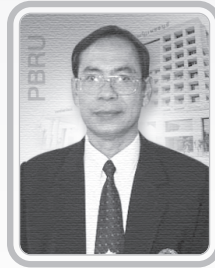
ผศ.ดร.กาญจนา บุญส่ง
รองอธิการบดี



รศ.ยศ ชีระเดชพงศ์
ผู้ช่วยอธิการบดี



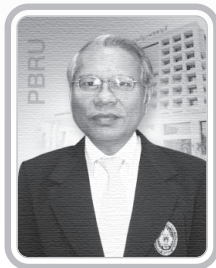
ผศ.ดร.สาโรช เพื่อกบัวขาว
ผู้ช่วยอธิการบดี



ดร.วิวัฒน์ วรวงษ์
คณบดีคณะครุศาสตร์



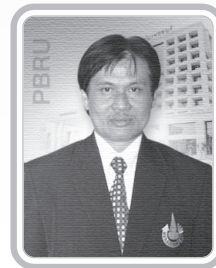
ผศ.อุบล สมทรง
คณบดีคณะเทคโนโลยีการเกษตร



ดร.จารีก ชุกติติกุล
คณบดีคณะเทคโนโลยีสารสนเทศ



ผศ.อุทัย ผ่องรัศมี
คณบดีคณะเทคโนโลยีอุตสาหกรรม



ผศ.ดร.สุทัศน์ นาคจัน
คณบดีคณะมนุษยศาสตร์และ
สังคมศาสตร์

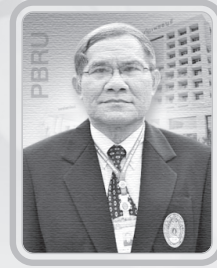
คณะกรรมการบริหารมหาวิทยาลัยราชภัฏเพชรบุรี



ผศ.นรีนารถ ศรีวรรณารอด
คณบดีคณะวิทยาการจัดการ



รศ.พินันท์ คงคาเพชร
คณบดีคณะวิทยาศาสตร์และเทคโนโลยี



ผศ.ชำนาญ งามสมบัติ
ผอ.สำนักงานอธิการบดี
เลขานุการ



ผศ.สุวัฒน์ เตชะเพชรไพบูลย์
ผอ.สำนักงานส่งเสริมวิชาการและ
งานทะเบียน



อาจารย์ปิยวรรณ कुสินธุ์
ผอ.สำนักวิทยบริการและ
เทคโนโลยีสารสนเทศ



ผศ.พจนารอด บัวเขียว
ผอ.สถาบันวิจัยและส่งเสริม
ศิลปวัฒนธรรม



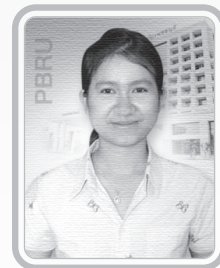
นางสมพร พิริยะสุทธาวาร
ผอ.กองกลาง



นายสะอาด เข้มสีดา
ผอ.กองนโยบายและแผน

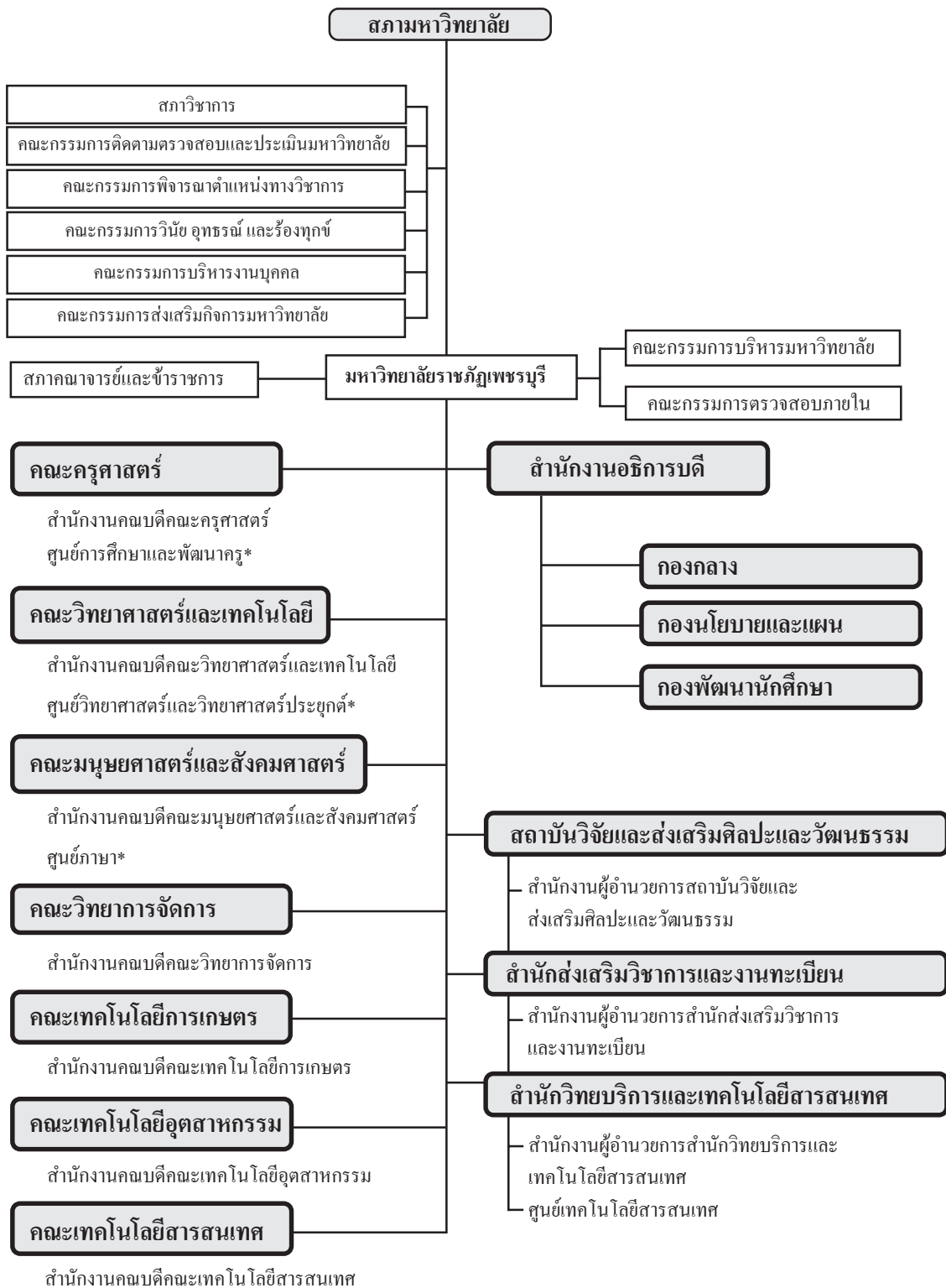


นางสาวสินवल ไทยานนท์
หัวหน้างานบริหารและธุรการ
ผู้ช่วยเลขานุการ



นางสาวน้ำฝน กะประระน้อย
นักบริหารทั่วไป
ผู้ช่วยเลขานุการ

โครงสร้างมหาวิทยาลัยราชภัฏเพชรบุรี



หมายเหตุ : * หน่วยงานภายในที่จัดตั้งโดยมติสภามหาวิทยาลัย

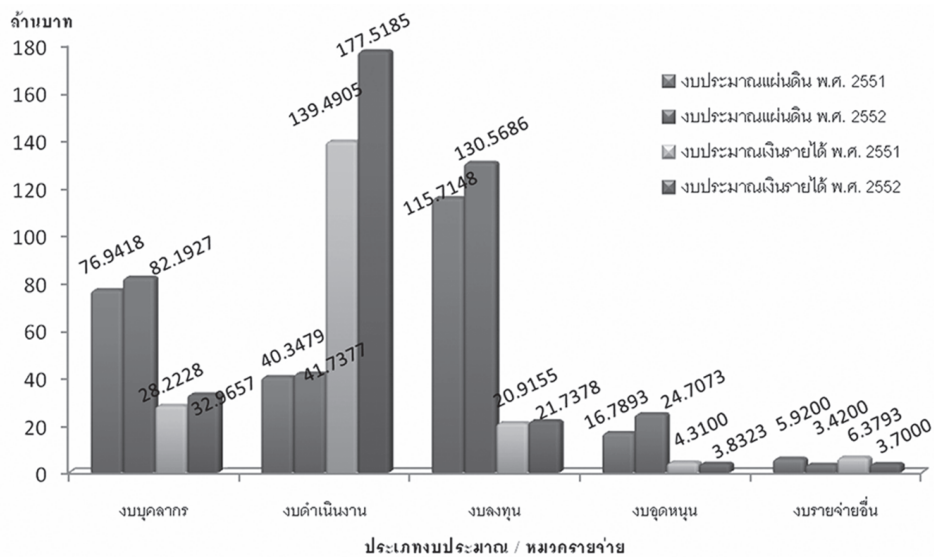
งบประมาณ

ในปีงบประมาณ พ.ศ. 2552 มหาวิทยาลัยได้รับการจัดสรรเงินงบประมาณแผ่นดินและงบประมาณรายได้เป็นจำนวน 522.3806 ล้านบาท แบ่งเป็นงบประมาณแผ่นดิน 282.6263 ล้านบาท คิดเป็นร้อยละ 54.10 และงบประมาณเงินรายได้ 239.7543 ล้านบาท คิดเป็นร้อยละ 45.90

ตารางแสดงจำนวนงบประมาณที่ได้รับการจัดสรร จำแนกตามแผนงบประมาณ และหมวดรายจ่าย

ประเภท งบประมาณ/ หมวดรายจ่าย	งบประมาณแผ่นดิน				งบประมาณเงินรายได้				เปรียบเทียบ	
	พ.ศ. 2551		พ.ศ. 2552		พ.ศ. 2551		พ.ศ. 2552		2551-2552	
	จำนวน	ร้อยละ	จำนวน	ร้อยละ	จำนวน	ร้อยละ	จำนวน	ร้อยละ	จำนวน	ร้อยละ
งบบุคลากร	76,941,800	30.09	82,192,700	29.08	28,222,830	14.16	32,965,700	13.75	9,993,770	9.50
งบดำเนินงาน	40,347,900	15.78	41,737,700	14.77	139,490,490	69.98	177,518,500	74.04	39,417,810	21.92
งบลงทุน	115,714,800	45.25	130,568,600	46.20	20,915,480	10.49	21,737,800	9.07	15,676,120	11.47
งบอุดหนุน	16,789,300	6.57	24,707,300	8.74	4,310,000	2.16	3,832,300	1.60	7,440,300	35.26
งบรายจ่ายอื่น	5,920,000	2.32	3,420,000	1.21	6,379,300	3.20	3,700,000	1.54	-5,179,300	-42.11
รวม	255,713,800	100	282,626,300	100	199,318,100	100	9,754,300	100	67,348,700	14.80

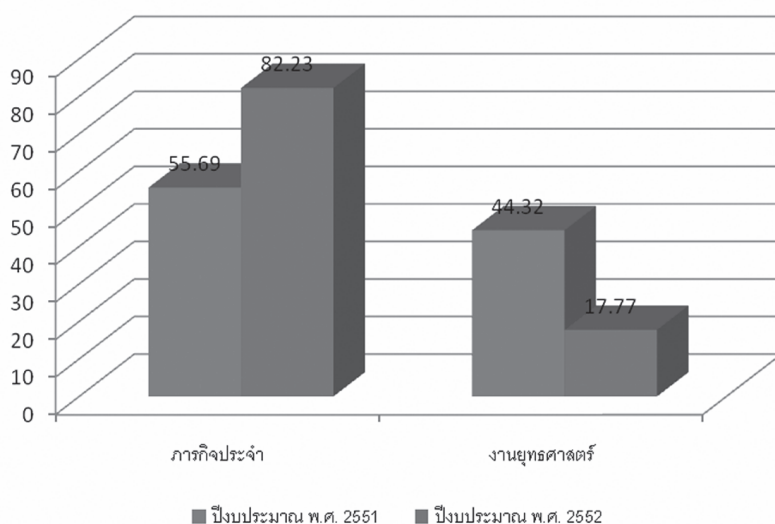
แผนภูมิแสดงร้อยละงบประมาณที่ได้รับการจัดสรร จำแนกตามแผนงบประมาณ และหมวดรายจ่าย



จากงบประมาณที่ได้รับการจัดสรรเมื่อพิจารณาตามลักษณะงาน พบว่า งบประมาณที่ได้รับการจัดสรรในปีงบประมาณ พ.ศ. 2551 จำนวน 455,031,900 บาท อยู่ในส่วนของภารกิจประจำ จำนวน 253,384,400 บาท คิดเป็นร้อยละ 55.69 และงานยุทธศาสตร์ จำนวน 201,647,500 บาท คิดเป็นร้อยละ 44.32 ในปีงบประมาณ พ.ศ. 2552 ได้รับการจัดสรรงบประมาณ จำนวน 522,380,600 บาท ร้อยละ 82.23 เป็นส่วนของภารกิจงานประจำ เพิ่มจากเดิม จำนวน 176,182,600 บาท ร้อยละ 69.53 และ งานยุทธศาสตร์ จำนวน 92,813,600 บาท ร้อยละ 17.77 ลดลงจากเดิม 108,833,900 บาท ร้อยละ 53.97 รายละเอียดดังตาราง

ตารางแสดงจำนวนงบประมาณที่ได้รับการจัดสรร จำแนกตามลักษณะงาน

ลักษณะงาน	ปีงบประมาณ				เปรียบเทียบ งบประมาณ พ.ศ. 2551 - 2552	
	พ.ศ. 2551		พ.ศ. 2552		จำนวน	ร้อยละ
	จำนวน	ร้อยละ	จำนวน	ร้อยละ		
ภารกิจประจำ	253,384,400	55.69	429,567,000	82.23	176,182,600	69.53
งานยุทธศาสตร์	201,647,500	44.32	92,813,600	17.77	-108,833,900	-53.97
รวม	455,031,900	100	522,380,600	100	67,348,700	14.80



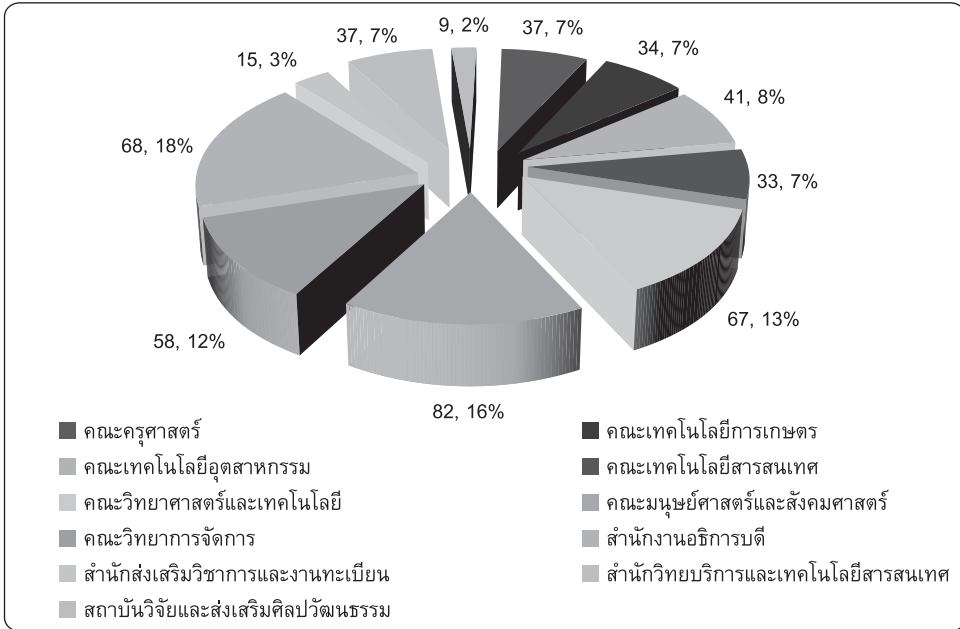
แผนภูมิแสดงร้อยละงบประมาณที่ได้รับการจัดสรร จำแนกตามลักษณะงาน

บุคลากร

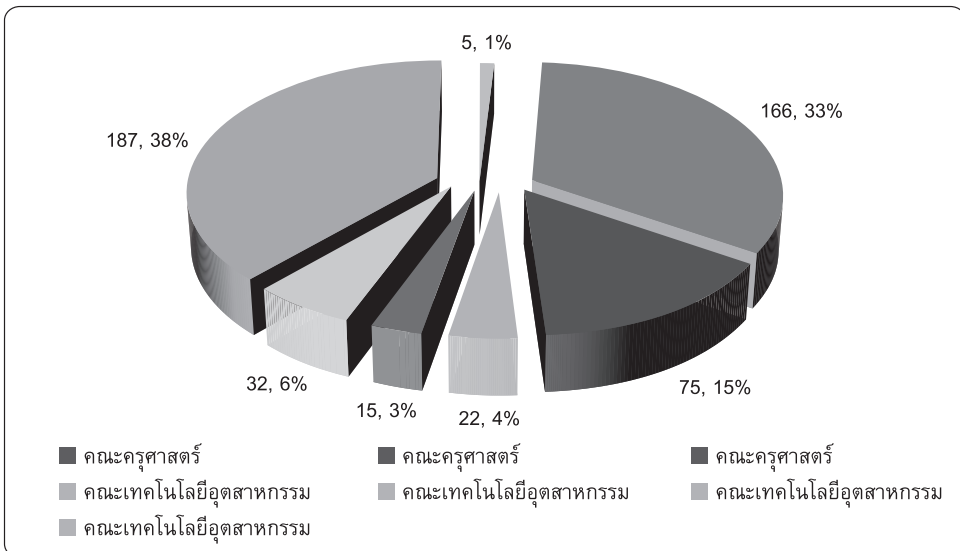
บุคลากรของมหาวิทยาลัยราชภัฏเพชรบุรีในปีงบประมาณ พ.ศ. 2552 มีจำนวนทั้งสิ้น 499 คน แบ่งเป็น อาจารย์ประจำ 151 คน พนักงานมหาวิทยาลัยสายวิชาการ 108 คน วุฒิปริญญาเอก 22 คน ปริญญาโท 208 คน ตำแหน่ง ผศ. 72 คน ตำแหน่ง รศ. 8 คน พนักงานราชการ 4 คน ข้าราชการพลเรือน 15 คน ลูกจ้างประจำ 31 คน พนักงานมหาวิทยาลัยสายสนับสนุน 186 คน พนักงานชั่วคราว 4 คน ดังตารางต่อไปนี้ (ข้อมูล ณ วันที่ 7 พฤษภาคม 2552)

ตารางแสดงจำนวนบุคลากรจำแนกตามประเภทบุคลากร

หน่วยงานที่สังกัด	อาจารย์ประจำ					พนักงานมหาวิทยาลัยสายวิชาการ			พนักงานราชการ			ข้าราชการพลเรือน	ลูกจ้างประจำ	พนักงานมหาวิทยาลัยสายสนับสนุน	พนักงานชั่วคราว
	วุฒิการศึกษา		ตำแหน่ง			วุฒิการศึกษา			วุฒิการศึกษา						
	ตรี	โท	เอก	ผศ.	รศ.	ตรี	โท	เอก	ตรี	โท	เอก				
คณะครุศาสตร์	-	16	4	11	2	-	2	-	-	-	-	1	5	8	1
คณะเทคโนโลยีการเกษตร	1	13	3	10	-	1	3	1	-	-	-	1		10	1
คณะเทคโนโลยีอุตสาหกรรม	-	13	3	7	1	5	6	-	-	-	-	-	3	11	-
คณะเทคโนโลยีสารสนเทศ	1	8	1	4	-	4	7	1	-	-	-	-	2	9	-
คณะวิทยาศาสตร์และเทคโนโลยี	2	23	2	13	3	6	15	-	-	-	-	1	2	165	-
คณะมนุษยศาสตร์และสังคมศาสตร์	-	27	4	12	2	9	28	1	-	-	-	-	1	12	-
คณะวิทยาการจัดการ	-	25	2	13	-	-	19	-	-	-	-	-	-	12	-
สำนักงานอธิการบดี	-	-	-	-	-	-	-	-	2	-	-	10	14	59	1
สำนักส่งเสริมวิชาการและงานทะเบียน	-	1	-	1	-	-	-	-	1	-	-	-	2	11	-
สำนักวิทยบริการและเทคโนโลยีสารสนเทศ	-	1	-	-	-	-	-	-	1	-	-	1	1	32	1
สถาบันวิจัยและส่งเสริมศิลปวัฒนธรรม	-	1	-	1	-	-	-	-	-	-	-	1	1	6	-
รวม	4	128	19	72	8	25	80	3	4	-	-	15	31	186	4
	151					108			4			15	31	186	4
499															



แผนภาพแสดงจำนวนบุคลากร จำแนกตามหน่วยงาน



แผนภาพแสดงจำนวนบุคลากร จำแนกตามประเภท

อาคารสถานที่

อาคารทางวิชาการ	ลักษณะ	ห้องเรียน	ห้องปฏิบัติการ	ห้องพักอาศัย	ห้องสำนักงาน	ห้องประชุม	ห้องหน้า	ห้องอื่นๆ	รวม
อาคาร 1	คส. 3 ชั้น	6	12	8	1	3	6	1	37
อาคาร 2	คส. 3 ชั้น	5	5	5	1	4	4	3	27
อาคาร 3	คส. 3 ชั้น	2	1	2	2	3	5	11	26
อาคาร 4	คส. 3 ชั้น	6	5	1	2	2	6	2	24
อาคาร 5	คส. 2 ชั้น	2	-	-	-	2	2	5	11
อาคาร 6	คส. 2 ชั้น	1	-	2	1	4	2	10	20
อาคาร 7	คส. 3 ชั้น	6	4	3	2	-	4	3	22
อาคาร 8	คส. 3 ชั้น	5	1	3	2	1	3	5	20
อาคาร 9	คส. 3 ชั้น	8	2	7	1	1	4	2	25
อาคาร 11	คส. 4 ชั้น	17	-	4	-	1	8	-	30
อาคาร 12	ชั่วคราว 1 ชั้น	5	-	-	-	-	-	-	5
อาคารเทคโนโลยีอุตสาหกรรม	คส. 2 ชั้น	2	14	5	2	1	1	3	28
อาคารเทคโนโลยีอุตสาหกรรม	คส. 5 ชั้น							-	0
อาคารปฏิบัติการไฟฟ้า	คส. 1 ชั้น	1	3	1	1	-	-	-	6
อาคารปฏิบัติการก่อสร้าง	คส. 1 ชั้น	1	3	1	1	-	-	-	6
อาคารเทคโนโลยีการเกษตร	คส. 1 ชั้น	1	6	2	1	-	1	-	11
อาคารศิลปะ	คส. 2 ชั้น	4	3	1	-	-	2	-	10
อาคารดนตรี	คส. 2 ชั้น	3	5	2	-	-	2	-	12
อาคารคหกรรมศาสตร์	คส. 2 ชั้น	1	2	1	-	-	2	2	8
อาคารพลศึกษา 1	คส. 2 ชั้น	2	2	1	-	-	2	-	7
อาคารพลศึกษา 2	อาคารไม้ 1 ชั้น	-	4	1	-	-	1	-	6
หอประชุม	คส. 1 ชั้น	-	-	-	-	-	2	-	2
โรงอาหาร 2 หลัง	คส. 1 ชั้น	-	-	-	-	-	2	-	2
สำนักวิทยบริการ	คส. 6 ชั้น	-	6	-	4	1	12	22	45
อาคารเฉลิมพระเกียรติ	คส. 1 ชั้น	-	-	-	-	1	2	3	6
ศูนย์วิทยาศาสตร์	คส. 4 ชั้น	3	25	16	2	3	5	17	71
อาคารนวกษตร	คส. 2 ชั้น	2	4	1	1	-	3	2	13
อาคารวิทยากรมย์	คส. 9 ชั้น	26	2	1	3	4	18	12	66
รวมทั้งสิ้น		109	109	68	27	31	99	103	546

อาคารประกอบอื่นๆ	ลักษณะอาคาร	จำนวน(หลัง)
บ้านพักอธิการบดี	บ้านพัก 2 ชั้น	1
บ้านพักรับรอง	บ้านพัก 2 ชั้น	2
บ้านพักอาจารย์ ข้าราชการ	บ้านพัก 2 ชั้น	83
บ้านพักลูกจ้างประจำ	บ้านพัก 1 ชั้น	6
อาคารชุดที่พักอาจารย์และข้าราชการ	คส. 3 และ 4 ชั้น	2
อาคารหอพักชาย	คส. 2 ชั้น	1
อาคารหอพักหญิง	คส. 2 และ 3 ชั้น	5
เพชรคลินิก(คลินิกรักษาสัตว์)	อาคารไม้ 1 ชั้น	1
ฟาร์มศึกษาประสบการณ์วิชาชีพ	คส. ไม้	2
อาคารผลิตน้ำดื่ม	คส. ไม้ 1 ชั้น	1
โรงจอดรถ	คส. ไม้ 1 ชั้น	1
อาคารศิลปวัฒนธรรม(เรือนไทย)	อาคารไม้ใต้ถุนสูง	5
อาคารสโมสรข้าราชการ	อาคารไม้ชั้นเดียว	1
อาคารทำน้ำประปาและซ่อมบำรุง	คส. ไม้	1
อาคารเพชรน้ำหนึ่ง	คส. 4 ชั้น	1
รวมทั้งสิ้น		113



คอมพิวเตอร์ และเครือข่ายคอมพิวเตอร์

ข้อมูลพื้นฐานด้านคอมพิวเตอร์และเครือข่ายคอมพิวเตอร์ของหน่วยงานในมหาวิทยาลัยราชภัฏเพชรบุรี ปีการศึกษา 2552 มีจำนวนทั้งสิ้น 1,470 เครื่อง โดยใช้เป็นเครื่องคอมพิวเตอร์แม่ข่าย (Server) จำนวน 33 เครื่อง ใช้ในงานทั่วไป 596 เครื่อง ใช้ในการเรียนการสอน ทั้งในห้องปฏิบัติการ และศูนย์คอมพิวเตอร์ 811 ใช้ในงานทะเบียน 30 เครื่อง รายละเอียดดังตาราง

ตารางแสดงจำนวนเครื่องคอมพิวเตอร์ จำแนกตามหน่วยงาน และลักษณะงาน

หน่วยงาน	เครื่องคอมพิวเตอร์ แม่ข่าย (Server)	ทั่วไป		การเรียน/ การสอน		งาน ทะเบียน	รวม
		pc	note book	pc	note book	pc	
คณะครุศาสตร์	2	17	7	61			87
คณะเทคโนโลยีการเกษตร	1	3	3		3		10
คณะวิศวกรรมศาสตร์และเทคโนโลยี	4	11	4	134			153
คณะเทคโนโลยีสารสนเทศ	1	10		180	14	4	209
คณะวิทยาศาสตร์และเทคโนโลยี		46	14	94			154
คณะมนุษยศาสตร์และสังคมศาสตร์	1	65	1	27	1	4	99
คณะวิทยาการจัดการ	5	47	9	154			215
สำนักงานอธิการบดี							0
- กองกลาง		34	4				38
- กองนโยบายและแผน	1	10	5				16
- กองพัฒนานักศึกษา	1	14	1			1	17
สำนักส่งเสริมวิชาการและงาน ทะเบียน		5	4			21	30
สำนักวิทยบริการและเทคโนโลยี สารสนเทศ	7	176	2				185
สถาบันวิจัยและส่งเสริมศิลป วัฒนธรรม		4	1				5
ศูนย์เทคโนโลยีสารสนเทศ	10	99		143			252
รวม	33	541	55	793	18	30	1,470

ผลการดำเนินงานตามภารกิจ

ในปีการศึกษา พ.ศ. 2551

ด้านการจัดการศึกษา

- การจัดการศึกษา
- สาขาวิชาที่เปิดสอน
- จำนวนนักศึกษา
- ภาวะการดำเนินงานของบัณฑิต
- ความพึงพอใจต่อการปฏิบัติงานของบัณฑิต
- นักศึกษา/ศิษย์เก่าที่ได้รับเกียรติคุณยกย่อง
- บุคลากรที่ได้รับการยกย่องและเชิดชูเกียรติ

PBRU

Phetchaburi Rajabhat University



การจัดการศึกษา

การจัดการศึกษามหาวิทยาลัยราชภัฏเพชรบุรี จัดการศึกษา 3 ภาค คือ ภาคปกติ ภาคสมทบ และภาค กศ.บป. (การศึกษาเพื่อบุคลากรประจำการ) เปิดสอนใน 7 สาขาวิชา คือ

1. สาขาวิชาการศึกษา ครุศาสตรบัณฑิต (ค.บ.)
2. สาขาวิชาวิทยาศาสตร์ วิทยาศาสตร์บัณฑิต (วท.บ.)
3. สาขาวิชาศิลปศาสตร์ ศิลปศาสตรบัณฑิต (ศศ.บ.)
4. สาขาวิชารัฐประศาสนศาสตร์ รัฐประศาสนศาสตรบัณฑิต (รป.บ.)
5. สาขาวิชานิติศาสตร์ นิติศาสตรบัณฑิต (น.บ.)
6. สาขาวิชาบริหารธุรกิจ บริหารธุรกิจบัณฑิต (บธ.บ.)
7. สาขาวิชาวิศวกรรมศาสตร์ วิศวกรรมศาสตรบัณฑิต (วศ.บ.)

การเข้าศึกษาในมหาวิทยาลัยมีลักษณะการเปิดรับ 2 แบบ คือ

1. การคัดเลือก (โควต้า) คัดเลือกจากนักเรียนที่กำลังเรียนชั้นมัธยมศึกษาปีที่ 6 หรือเทียบเท่า ในโรงเรียนที่อยู่ในเขตรับผิดชอบ มีผลการเรียนดี และมีเจตคติที่ดีต่อวิชาชีพในโปรแกรมที่เข้าศึกษา
2. การสอบคัดเลือก รับนักเรียนที่จบชั้นมัธยมศึกษาปีที่ 6 หรือเทียบเท่า เข้าสมัครสอบคัดเลือกเพื่อเข้าศึกษาในมหาวิทยาลัย

การเข้าศึกษาตามโครงการพิเศษ (กศ.บป.)

มหาวิทยาลัยได้จัดการศึกษาแก่บุคลากรในท้องถิ่นที่มีงานทำแล้วและต้องการนำความรู้ไปใช้ในการปฏิบัติงานหรือต้องการเพิ่มคุณวุฒิทางการศึกษา โดยจัดให้มีการเรียนการสอนในวันเสาร์-อาทิตย์ สนใจสอบถามรายละเอียดได้ที่ สำนักส่งเสริมวิชาการและงานทะเบียน มหาวิทยาลัยราชภัฏเพชรบุรี โทร 032-493279, 032-493312

หลักสูตรที่เปิดสอน

มหาวิทยาลัยราชภัฏเพชรบุรีเปิดสอนระดับปริญญาตรี ภาคปกติ จำนวน 47 หลักสูตร ภาคพิเศษ 16 หลักสูตร กศ.บป. 24 หลักสูตร ระดับบัณฑิตศึกษา ประกาศนียบัตรบัณฑิต (ป.บัณฑิต) 2 หลักสูตร ครุศาสตรมหาบัณฑิต (ค.ม.) 5 หลักสูตร บริหารธุรกิจมหาบัณฑิต (บธ.ม.) 1 หลักสูตร รัฐประศาสนศาสตรมหาบัณฑิต (รป.ม.) 1 หลักสูตร วิทยาศาสตร์มหาบัณฑิต (วท.ม.) 5 หลักสูตร วิศวกรรมศาสตรมหาบัณฑิต (วศ.ม.) 1 หลักสูตร ศิลปศาสตรมหาบัณฑิต (ศศ.ม.) 1 หลักสูตร ปรัชญาคุษฎีบัณฑิต 4 หลักสูตร

สาขาวิชาที่เปิดสอน

ภาคปกติ

1. สาขาวิชาการศึกษา

ปริญญาตรี 5 ปี (ค.บ.)

การศึกษาระดับมัธยม / สังคมศึกษา / ศิลปกรรมดนตรี

คณิตศาสตร์และคอมพิวเตอร์ / เคมี / ชีววิทยา / วิทยาศาสตร์และเทคโนโลยี

2. สาขาวิทยาศาสตร์

ปริญญาตรี 4 ปี (วท.บ.)

การเพาะเลี้ยงสัตว์น้ำ / สัตวศาสตร์ / วิทยาศาสตร์และเทคโนโลยีการอาหาร

เกษตรศาสตร์ (เทคโนโลยีการเกษตร) / เกษตรศาสตร์ (เทคโนโลยีการผลิตพืช)

เกษตรศาสตร์ (การจัดการเกษตรเพื่อการท่องเที่ยว) / เทคโนโลยีไฟฟ้า

เทคโนโลยีคอมพิวเตอร์อิเล็กทรอนิกส์ / วิศวกรรมซอฟต์แวร์ / เทคโนโลยีก่อสร้าง

เทคโนโลยีสิ่งแวดล้อม / คหกรรมศาสตร์ / เคมี / ชีววิทยาประยุกต์ / สาธารณสุขชุมชน

วิทยาศาสตร์การกีฬา / วิทยาศาสตร์อาหารประยุกต์และการบริการ / วิทยาการคอมพิวเตอร์

3. สาขาศิลปศาสตร์

ปริญญาตรี 4 ปี (ศส.บ.)

ภาษาไทย / ภาษาอังกฤษ / การพัฒนาชุมชน / สารสนเทศศาสตร์ / นาฏการการแสดง

ศิลปกรรม (ออกแบบนิเทศศิลป์) / เทคโนโลยีการออกแบบ / อุตสาหกรรมท่องเที่ยว (ธุรกิจโรงแรม)

อุตสาหกรรมท่องเที่ยว (ธุรกิจท่องเที่ยว) / อุตสาหกรรมท่องเที่ยว (การพัฒนาการท่องเที่ยว)

ภาษาอังกฤษธุรกิจ / พัฒนาสังคม

4. สาขาบริหารธุรกิจ

ปริญญาตรี 4 ปี (บธ.บ.)

การบัญชี / การตลาด / การจัดการทั่วไป / การจัดการทรัพยากรมนุษย์ / คอมพิวเตอร์ธุรกิจ

5. สาขานิติศาสตร์

ปริญญาตรี 4 ปี (น.บ.) นิติศาสตร์

6. สาขารัฐประศาสนศาสตร์

ปริญญาตรี 4 ปี (รป.บ.)

รัฐประศาสนศาสตร์ (การปกครองท้องถิ่น) / รัฐประศาสนศาสตร์ (บริหารรัฐกิจ)

7. สาขานิเทศศาสตร์

ปริญญาตรี 4 ปี (นศ.บ.) นิเทศศาสตร์

8. สาขาวิศวกรรมศาสตร์

ปริญญาตรี 4 ปี (วศ.บ.) วิศวกรรมเครื่องกล

ภาคพิเศษ

1. สาขาวิทยาศาสตร์

ปริญญาตรี 2 ปี หลังอนุปริญญา (วท.บ.)

เทคโนโลยีคอมพิวเตอร์สำนักงาน / คอมพิวเตอร์ประยุกต์

ปริญญาตรี 4 ปี (วท.บ.)

วิทยาศาสตร์และเทคโนโลยีการอาหาร / วิทยาการคอมพิวเตอร์

2. สาขาศิลปศาสตร์

ปริญญาตรี 4 ปี (ศศ.บ.)

ศิลปกรรม (ออกแบบนิเทศศิลป์) / เทคโนโลยีการออกแบบ / อุตสาหกรรมท่องเที่ยว (ธุรกิจโรงแรม)

อุตสาหกรรมท่องเที่ยว (ธุรกิจท่องเที่ยว) / การประชาสัมพันธ์

3. สาขาบริหารธุรกิจ

ปริญญาตรี 4 ปี (บธ.บ.)

การตลาด / การจัดการทั่วไป / การจัดการทรัพยากรมนุษย์ / คอมพิวเตอร์ธุรกิจ

4. สาขารัฐประศาสนศาสตร์

ปริญญาตรี 4 ปี (รป.บ.)

รัฐประศาสนศาสตร์ (การปกครองท้องถิ่น) / รัฐประศาสนศาสตร์ (บริหารรัฐกิจ)

5. สาขาวิศวกรรมศาสตร์

ปริญญาตรี 4 ปี (วศ.บ.) วิศวกรรมเครื่องกล

ภาค กศ.บป.

1. สาขาวิทยาศาสตร์

ปริญญาตรี 2 ปี หลังอนุปริญญา (วท.บ.)

เทคโนโลยีคอมพิวเตอร์สำนักงาน / คอมพิวเตอร์ประยุกต์

ปริญญาตรี 4 ปี (วท.บ.)

การเพาะเลี้ยงสัตว์น้ำ / สัตวศาสตร์ / วิทยาการคอมพิวเตอร์ / ไฟฟ้าอุตสาหกรรม

เทคโนโลยีคอมพิวเตอร์อิเล็กทรอนิกส์ / วิศวกรรมซอฟต์แวร์ / เทคโนโลยีก่อสร้าง

2. สาขาศิลปศาสตร์

ปริญญาตรี 2 ปี หลังอนุปริญญา (วท.บ.) การพัฒนาชุมชน

ปริญญาตรี 4 ปี (ศศ.บ.)

การพัฒนาชุมชน / พัฒนาสังคม / สารสนเทศศาสตร์ / นาฏยการแสดง

ศิลปกรรม (ออกแบบนิเทศศิลป์) / เทคโนโลยีการออกแบบ / การประชาสัมพันธ์

3. สาขาบริหารธุรกิจ

ปริญญาตรี 4 ปี (บธ.บ.)

การบัญชี / การจัดการทั่วไป / การจัดการทรัพยากรมนุษย์ / คอมพิวเตอร์ธุรกิจ

4. สาขานิติศาสตร์

ปริญญาตรี 4 ปี (น.บ.) นิติศาสตร์

5. สาขารัฐประศาสนศาสตร์

ปริญญาตรี 4 ปี (รป.บ.) รัฐประศาสนศาสตร์ (การปกครองท้องถิ่น)

6. สาขาวิศวกรรมศาสตร์

ปริญญาตรี 4 ปี (วศ.บ.) วิศวกรรมเครื่องกล

ภาคบัณฑิตศึกษา**หลักสูตรประกาศนียบัตรบัณฑิต 1 ปี (ป.บัณฑิต)**

บริหารการศึกษา / ประกาศนียบัตรบัณฑิตวิชาชีพครู

หลักสูตรครุศาสตรมหาบัณฑิต (ค.ม.)

หลักสูตรและการสอน / บริหารการศึกษา / บริหารการศึกษา

การศึกษาปฐมวัย / หลักสูตรและการสอน

หลักสูตรบริหารธุรกิจมหาบัณฑิต (บธ.ม.) การจัดการทั่วไป**หลักสูตรรัฐประศาสนศาสตรมหาบัณฑิต (รป.ม.) รัฐประศาสนศาสตร์****หลักสูตรวิทยาศาสตร์มหาบัณฑิต (วท.ม.)**

เกษตรและอุตสาหกรรมเกษตรเพื่อการพัฒนา / เทคโนโลยีคอมพิวเตอร์เพื่อการศึกษา

เทคโนโลยียุทธศาสตร์สารสนเทศ / เทคโนโลยีอุตสาหกรรม / วิทยาศาสตร์และเทคโนโลยี

หลักสูตรศิลปศาสตรมหาบัณฑิต (ศศ.ม.) ยุทธศาสตร์การพัฒนา**หลักสูตรปรัชญาดุษฎีบัณฑิต**

เทคโนโลยีสารสนเทศคุณภาพ / ยุทธศาสตร์การพัฒนา

การจัดการอุตสาหกรรม / การจัดการเทคโนโลยี

การพัฒนาความเป็นเลิศทางสาขาวิชา

มหาวิทยาลัยราชภัฏเพชรบุรีจัดการเรียนการสอนในสาขาวิชาที่สอดคล้องกับความต้องการของท้องถิ่น และเป็นโอกาสทางการศึกษาในระดับอุดมศึกษาแก่ท้องถิ่น มหาวิทยาลัยราชภัฏเพชรบุรี ให้ความสำคัญกับคุณภาพการศึกษาของผู้สำเร็จการศึกษาเป็นอย่างยิ่ง ดังนั้นในกระบวนการเรียนการสอนนอกจากกระบวนการเรียนการสอนโดยอาจารย์ผู้ทรงคุณวุฒิแล้ว มหาวิทยาลัยราชภัฏเพชรบุรียังใช้เทคโนโลยี และระบบการสอนที่ทันสมัย เช่น ห้องปฏิบัติการทางภาษา ห้องปฏิบัติการนิเทศศาสตร์ ห้องปฏิบัติการคอมพิวเตอร์ ห้องปฏิบัติการเฉพาะทางอื่นๆ ห้องเรียนที่มีสื่อทัศนูปกรณ์ครบครัน มีสำนักวิทยบริการที่ได้มาตรฐาน ISO 9001:2000 สำหรับให้บริการแก่นักศึกษา มีการค้นคว้าวิจัยผ่านระบบเครือข่ายข้อมูลคอมพิวเตอร์ศูนย์บริการข้อมูลท้องถิ่น บริการตรวจสอบผลการศึกษาด้วยคอมพิวเตอร์ ฯลฯ มหาวิทยาลัยราชภัฏเพชรบุรีใช้กระบวนการประกันคุณภาพอย่างต่อเนื่องเป็นเกณฑ์ในการประเมินผลการเรียนการสอนและติดตามผู้สำเร็จการศึกษา เพื่อนำไปสู่การเป็นสถาบันการศึกษาที่มีคุณภาพและได้มาตรฐานสากล



นักศึกษา

จำนวนนักศึกษาในปีการศึกษา 2551 จำแนกตามคณะ/ศูนย์การศึกษา และประเภท โดยมีจำนวนนักศึกษาทั้งหมด 14,587 คน ระดับปริญญาตรี ภาคปกติ 6,338 คน ภาคสมทบและภาคพิเศษ 681 คน ภาค กศ.บป. 6,002 คน ระดับบัณฑิตศึกษา ป.บัณฑิต 216 คน ป.โท 1,195 คน ป.เอก 155 คน

คณะ/ศูนย์การศึกษา \ ประเภท	ระดับปริญญาตรี			ระดับบัณฑิตศึกษา			รวม
	ภาคปกติ	ภาคสมทบ/พิเศษ	ภาค กศ.บป.	ป.บัณฑิต	ป.โท	ป.เอก	
คณะครุศาสตร์	318		135	216	221		890
คณะเทคโนโลยีการเกษตร	438		36				474
คณะเทคโนโลยีอุตสาหกรรม	662		107		117	53	939
คณะเทคโนโลยีสารสนเทศ	494	298	129		127	60	1,108
คณะวิทยาศาสตร์และเทคโนโลยี	675		33		17		725
คณะมนุษยศาสตร์และสังคมศาสตร์	1,967	262	755		209	42	3,235
คณะวิทยาการจัดการ	1,784	121	965		100		2,970
ศูนย์ให้การศึกษาปราชญ์บุรี			355				355
ศูนย์ให้การศึกษาประจำบศิริจันทร์			479		9		569
ศูนย์ให้การศึกษาหัวหิน			629		26		655
ศูนย์ให้การศึกษาบางสะพาน			881		146		1,027
ศูนย์ให้ศึกษานครปฐม			1,115		105		1,220
ศูนย์ให้ศึกษาปากท่อ			376		37		413
ศูนย์ให้ศึกษาสุพรรณบุรี			7				7
รวม	6,338	681	6,002	216	1,195	155	14,587

ภาวะการมีงานทำของบัณฑิต

ตารางแสดงจำนวนและร้อยละของบัณฑิต ภาคปกติ ภาคสมทบ และภาค กศ.บป. ปีการศึกษา 2551 มหาวิทยาลัยราชภัฏเพชรบุรี ทั้ง 7 คณะ จำแนกตามปัจจุบันมีงานทำ

การมีงานทำ	ภาคปกติ		ภาคสมทบ		ภาค กศ.บป.		รวม	
	จำนวน	ร้อยละ	จำนวน	ร้อยละ	จำนวน	ร้อยละ	จำนวน	ร้อยละ
รวม 7 คณะ								
ทำงานแล้ว	637	70.0	55	59.1	1,003	85.9	1,692	78.1
ทำงานแล้วและกำลังศึกษาต่อ	49	5.4	4	4.3	39	3.3	92	4.2
ยังไม่ได้ทำงานและมีได้ศึกษาต่อ	206	22.7	33	35.5	120	10.3	359	16.6
กำลังศึกษาต่อ	17	1.9	1	1.1	5	0.4	23	1.1
รวม	906	100.0	93	100.0	1,167	100.0	2,166	100.0
ครุศาสตร์								
ทำงานแล้ว	18	100.0	-	-	9	64.3	27	84.4
ทำงานแล้วและกำลังศึกษาต่อ	-	-	-	-	1	7.1	1	3.1
ยังไม่ได้ทำงานและมีได้ศึกษาต่อ	-	-	-	-	4	28.6	4	12.5
กำลังศึกษาต่อ	-	-	-	-	-	-	-	-
รวม	18	100.0	-	-	14	100.0	32	100.0
เทคโนโลยีการเกษตร								
ทำงานแล้ว	50	68.5	-	-	-	-	50	68.5
ทำงานแล้วและกำลังศึกษาต่อ	-	-	-	-	-	-	-	-
ยังไม่ได้ทำงานและมีได้ศึกษาต่อ	22	30.1	-	-	-	-	22	30.1
กำลังศึกษาต่อ	1	1.4	-	-	-	-	1	1.4
รวม	73	100.0	-	-	-	-	73	100.0
วิทยาศาสตร์และเทคโนโลยี								
ทำงานแล้ว	31	91.2	-	-	141	95.9	172	95.0
ทำงานแล้วและกำลังศึกษาต่อ	2	5.9	-	-	6	4.1	8	4.4
ยังไม่ได้ทำงานและมีได้ศึกษาต่อ	1	2.9	-	-	-	-	1	0.6
กำลังศึกษาต่อ	-	-	-	-	-	-	-	-
รวม	34	100.0	-	-	147	100.0	181	100.0

ภาวะการมีงานทำของบัณฑิต (ต่อ)

การมีงานทำ	ภาคปกติ		ภาคสมทบ		ภาค กศ.บป.		รวม	
	จำนวน	ร้อยละ	จำนวน	ร้อยละ	จำนวน	ร้อยละ	จำนวน	ร้อยละ
เทคโนโลยีอุตสาหกรรม								
ทำงานแล้ว	61	58.6	-	-	27	84.4	88	64.7
ทำงานแล้วและกำลังศึกษาต่อ	3	2.9	-	-	1	3.1	4	2.9
ยังไม่ได้ทำงานและมีได้ศึกษาต่อ	39	37.5	-	-	4	12.5	43	31.6
กำลังศึกษาต่อ	1	1.0	-	-	-	-	1	0.7
รวม	104	100.0	-	-	32	100.0	136	100.0
เทคโนโลยีสารสนเทศ								
ทำงานแล้ว	36	69.2	12	63.2	2	66.7	50	67.6
ทำงานแล้วและกำลังศึกษาต่อ	8	15.4	-	-	-	-	8	10.8
ยังไม่ได้ทำงานและมีได้ศึกษาต่อ	6	11.5	7	36.8	1	33.3	14	18.9
กำลังศึกษาต่อ	2	3.8	-	-	-	-	2	2.7
รวม	52	100.0	19	100.0	3	100.0	74	100.0
มนุษยศาสตร์และสังคมศาสตร์								
ทำงานแล้ว	129	60.0	34	61.8	296	84.8	459	74.2
ทำงานแล้วและกำลังศึกษาต่อ	22	10.2	2	3.6	21	6.0	45	7.3
ยังไม่ได้ทำงานและมีได้ศึกษาต่อ	54	25.1	18	32.7	31	8.9	103	16.6
กำลังศึกษาต่อ	10	4.7	1	1.8	1	0.3	12	1.9
รวม	215	100.0	55	100.0	349	100.0	619	100.0
วิทยาการจัดการ								
ทำงานแล้ว	309	75.4	9	47.4	528	84.9	846	80.5
ทำงานแล้วและกำลังศึกษาต่อ	14	3.4	2	10.5	10	1.6	26	2.5
ยังไม่ได้ทำงานและมีได้ศึกษาต่อ	84	20.5	8	42.1	80	12.9	172	16.4
กำลังศึกษาต่อ	3	0.7	-	-	4	0.6	7	0.6
รวม	410	100.0	19	100.0	622	100.0	1,051	100.0

ความพึงพอใจต่อการปฏิบัติงานของบัณฑิตมหาวิทยาลัยราชภัฏเพชรบุรี

ตารางแสดงค่าเฉลี่ยและส่วนเบี่ยงเบนมาตรฐานความพึงพอใจของนายจ้าง/ผู้ประกอบการที่มีต่อการปฏิบัติงานของบัณฑิตโดยรวม ทั้ง 3 ด้าน

รายการประเมิน	\bar{X}	S.D	ระดับความพึงพอใจ
1. ด้านความรู้ความสามารถทางวิชาการ	3.81	.439	มาก
2. ด้านความรู้ความสามารถพื้นฐาน	3.89	.411	มาก
3. ด้านคุณธรรมจริยธรรม	3.90	.285	มาก
รวม	3.87	.300	มาก

จากตาราง พบว่า ความพึงพอใจของนายจ้าง/ผู้ประกอบการที่มีต่อการปฏิบัติงานของบัณฑิต โดยรวมอยู่ในระดับมาก มีค่าเฉลี่ยความพึงพอใจเท่ากับ 3.87 เมื่อพิจารณาเป็นรายด้าน พบว่า ความพึงพอใจของนายจ้าง/ผู้ประกอบการที่มีต่อการปฏิบัติงานของบัณฑิต มีค่าเฉลี่ยในระดับมากทุกด้าน โดยเรียงตามลำดับค่าเฉลี่ยสูงสุด ได้แก่ ด้านคุณธรรมจริยธรรม ($\bar{X} = 3.90$) รองลงมาคือ ด้านความรู้ความสามารถพื้นฐาน ($\bar{X} = 3.89$) และด้านความรู้ ความสามารถทางวิชาการ ($\bar{X} = 3.81$) ตามลำดับ

ตารางแสดงค่าเฉลี่ยและส่วนเบี่ยงเบนมาตรฐานความพึงพอใจของนายจ้าง/ผู้ประกอบการที่มีต่อการปฏิบัติงานของบัณฑิตโดยรวม ด้านความรู้ความสามารถทางวิชาการ

รายการประเมิน	\bar{X}	S.D	ระดับความพึงพอใจ
1. ความรู้ความสามารถในสาขาวิชาเอก	3.87	.631	มาก
2. ความรู้ความสามารถด้านภาษาต่างประเทศ	3.52	.864	มาก
3. ความสามารถในการปฏิบัติงาน	3.98	.643	มาก
4. ความสามารถในการจัดระบบงานและควบคุมงาน	3.89	.650	มาก
5. ความคิดสร้างสรรค์	3.85	.678	มาก
6. ความรู้ความเข้าใจระเบียบกฎหมายที่เกี่ยวข้อง	3.76	.626	มาก
รวม	3.81	.439	มาก

จากตาราง พบว่า ความพึงพอใจของนายจ้าง/ผู้ประกอบการที่มีต่อการปฏิบัติงานของบัณฑิตด้านความรู้ความสามารถทางวิชาการ โดยรวมอยู่ในระดับมาก มีค่าเฉลี่ยความพึงพอใจเท่ากับ 3.81 เมื่อพิจารณาเป็นรายข้อ พบว่า ความพึงพอใจของนายจ้าง/ผู้ประกอบการที่มีต่อการปฏิบัติงานของบัณฑิต ที่มีค่าเฉลี่ยอยู่ในระดับมากทุกข้อ โดยเรียงตามลำดับค่าเฉลี่ยสูงสุด ได้แก่ ความสามารถในการปฏิบัติงาน ($\bar{X} = 3.98$) รองลงมาคือ ความสามารถในการ

จัดระบบงานและควบคุมงาน ($\bar{X} = 3.89$) และความรู้ความสามารถในสาขาวิชาเอก ($\bar{X} = 3.87$) ส่วนข้อที่มีค่าเฉลี่ยความพึงพอใจต่ำสุด ได้แก่ ความรู้ความสามารถด้านภาษาต่างประเทศ ($\bar{X} = 3.52$) แต่ยังคงมีค่าเฉลี่ยระดับความพึงพอใจอยู่ในระดับมากเช่นกัน

ตารางแสดงค่าเฉลี่ยและส่วนเบี่ยงเบนมาตรฐานความพึงพอใจของนายจ้าง/ผู้ประกอบการที่มีต่อการปฏิบัติงานของบัณฑิตโดยรวม ด้านความรู้ความสามารถพื้นฐาน

รายการประเมิน	\bar{X}	S.D	ระดับความพึงพอใจ
1. ความมุ่งมั่นในการทำงาน	3.96	.472	มาก
2. ความสามารถด้านการบริหารคน	3.75	.640	มาก
3. ลักษณะความเป็นผู้นำ	3.85	.698	มาก
4. ความเชื่อมั่นในตนเอง	3.96	.636	มาก
5. ทักษะในการสื่อสาร (การพูด การเขียน การแสดงออกต่อผู้ร่วมงาน)	3.84	.592	มาก
6. ความสามารถในการคิดวิเคราะห์	3.82	.655	มาก
7. ความสามารถในการแก้ปัญหา	3.84	.663	มาก
8. ความสามารถในการทำงานเป็นทีม	3.92	.527	มาก
9. การปรับตัวให้เข้ากับการเปลี่ยนแปลง	3.97	.592	มาก
10. ความสามารถทางเทคโนโลยีสารสนเทศคอมพิวเตอร์	3.95	.724	มาก
11. ความกระตือรือร้นในการใฝ่รู้	3.90	.469	มาก
รวม	3.89	.411	มาก

จากตาราง พบว่า ความพึงพอใจของนายจ้าง/ผู้ประกอบการที่มีต่อการปฏิบัติงานของบัณฑิตด้านความรู้ความสามารถพื้นฐาน โดยรวมอยู่ในระดับมาก มีค่าเฉลี่ยความพึงพอใจเท่ากับ 3.89 เมื่อพิจารณาเป็นรายข้อ พบว่าความพึงพอใจของนายจ้าง/ผู้ประกอบการที่มีต่อการปฏิบัติงานของบัณฑิต ที่มีค่าเฉลี่ยอยู่ในระดับมากทุกข้อ โดยเรียงตามลำดับค่าเฉลี่ยสูงสุด ได้แก่ การปรับตัวให้เข้ากับการเปลี่ยนแปลง ($\bar{X} = 3.97$) รองลงมาคือ ความมุ่งมั่นในการทำงานและความเชื่อมั่นในตนเอง เท่ากัน ($\bar{X} = 3.96$) และความสามารถทางเทคโนโลยีสารสนเทศคอมพิวเตอร์ ($\bar{X} = 3.95$) ส่วนข้อที่มีค่าเฉลี่ยความพึงพอใจต่ำสุด ได้แก่ ความสามารถด้านการบริหารคน โดยมีค่าเฉลี่ยความพึงพอใจ ($\bar{X} = 3.75$) แต่ยังคงมีค่าเฉลี่ยระดับความพึงพอใจอยู่ในระดับมากเช่นกัน

ตารางแสดงค่าเฉลี่ยและส่วนเบี่ยงเบนมาตรฐานความพึงพอใจของนายจ้าง/ผู้ประกอบการที่มีต่อการปฏิบัติงานของบัณฑิตโดยรวม ด้านคุณธรรมจริยธรรม

รายการประเมิน	\bar{X}	S.D	ระดับความพึงพอใจ
1. ความซื่อสัตย์สุจริต	3.91	.438	มาก
2. การตรงต่อเวลา	3.93	.496	มาก
3. ความมีวินัย	3.92	.539	มาก
4. ความมีน้ำใจ	3.89	.325	มาก
5. ความขยันอดทน	3.92	.466	มาก
6. ความอ่อนน้อมถ่อมตน	3.93	.473	มาก
7. ความรับผิดชอบต่องานที่ได้รับมอบหมาย	3.90	.338	มาก
8. ความเสียสละ	3.83	.482	มาก
รวม	3.90	.285	มาก

จากตาราง พบว่าความพึงพอใจของนายจ้าง/ผู้ประกอบการที่มีต่อการปฏิบัติงานของบัณฑิตโดยรวม ด้านคุณธรรมจริยธรรม โดยรวมอยู่ในระดับมาก มีค่าเฉลี่ยความพึงพอใจเท่ากับ 3.90 เมื่อพิจารณาเป็นรายข้อ พบว่าความพึงพอใจของนายจ้าง/ผู้ประกอบการที่มีต่อการปฏิบัติงานของบัณฑิต มีค่าเฉลี่ยอยู่ในระดับมากทุกข้อ โดยเรียงตามลำดับค่าเฉลี่ยสูงสุด ได้แก่ การตรงต่อเวลาและความอ่อนน้อมถ่อมตน เท่ากัน ($\bar{X} = 3.93$) รองลงมาคือ ความมีวินัยและความขยันอดทน ($\bar{X} = 3.92$) และความซื่อสัตย์สุจริต ($\bar{X} = 3.91$)

ส่วนข้อที่มีค่าเฉลี่ยความพึงพอใจต่ำสุด ได้แก่ ความเสียสละ ($\bar{X} = 3.83$) แต่ยังคงมีค่าเฉลี่ยระดับความพึงพอใจอยู่ในระดับมากเช่นกัน



นักศึกษาหรือศิษย์เก่าที่ได้รับเกียรติคุณยกย่อง ในด้านวิชาการ วิชาชีพ คุณธรรม จริยธรรม หรือรางวัลทางวิชาการ

คณะ/สาขา	รายชื่อนักศึกษาหรือศิษย์เก่าที่ได้รับประกาศเกียรติคุณ	ชื่อประกาศเกียรติคุณยกย่องฯ	หน่วยงานเจ้าของรางวัล
คณะเทคโนโลยีอุตสาหกรรม	นายธีระยุทธ ดีทองอ่อน	ทุน IAESTE ประเทศไทย	สถาบันเทคโนโลยีพระจอมเกล้า
คณะมนุษยศาสตร์และสังคมศาสตร์	นายอภิเชษฐ์ เทพศิริ	เข็มเชิดชูเกียรติเยาวชนนักพัฒนามุ่งที่ 1	สำนักงานพัฒนาสังคมและความมั่นคง
	นายประวิทย์ พรหมเชื้อ	ประกาศเยาวชนดีศรีประจวบฯ	จังหวัดประจวบคีรีขันธ์
	นางสาวจริยา ใจหลัก	รางวัลชนะเลิศการจัด 1 นิทรรศการ	สำนักงานคณะกรรมการอุดมศึกษา
	นายธีระพงศ์ จำส่วัดดี นายนันท์ศักดิ์ นิ่มมา นายพงศ์เทพ เจริญเรืองสกุล นายไพเราะ แสงประสาท นางสาวสุนิสา กุ่มสะอาด	เฉลิมพระเกียรติ “ตามรอยพระยุคลบาท	สำนักงานคณะกรรมการอุดมศึกษา
	นางสาวจิราภรณ์ สุวรรณชาติ นางสาวกัญรัตน์ จินตามณี นางสาวกนกวรรณ เทียนทวี นางสาวอัจฉณา โพธิ์ซัพันธ์ นางสาวปิยรัตน์ ธิมาชัย	รางวัลชมเชยการจัดนิทรรศการเฉลิมพระเกียรติ “ตามรอยพระยุคลบาท”	สำนักงานคณะกรรมการอุดมศึกษา
	นางสาวกนกวรรณ ทรัพย์มงคล นางสาวอรพินท์ พรหมมาสร นางสาวชลอสิรา พงษ์ทวี นางสาวมณิภา เตียงเกตุ	รางวัลรองชนะเลิศอันดับ 1 การจัดนิทรรศการเฉลิมพระเกียรติ “ตามรอยพระยุคลบาท”	สำนักงานคณะกรรมการอุดมศึกษา
	นางบุญสม นุชนิยม	โล่เกียรติยศแม่ผู้บำเพ็ญประโยชน์ต่อสังคม	สภาสังคมสงเคราะห์
	นางสาวนิลญา ช่วยคำชู	รองชนะเลิศอันดับ 1 การแข่งขันผสมเครื่องดื่มคอกเทล	สมาคมธุรกิจโรงแรมภาคตะวันตก
	นางสาวสุชาสินี แก้วใส	รางวัลชมเชยสาขาพนักงานบริการอาหารและเครื่องดื่ม	กรมแข่งขันฝีมือแรงงานนานาชาติครั้งที่ 39

นักศึกษาหรือศิษย์เก่าที่ได้รับเกียรติคุณยกย่อง ในด้านวิชาการ วิชาชีพ คุณธรรม จริยธรรม หรือรางวัลทางวิชาการ (ต่อ)

คณะ/สาขา	รายชื่อนักศึกษาหรือศิษย์เก่าที่ได้รับประกาศเกียรติคุณ	ชื่อประกาศเกียรติคุณยกย่องฯ	หน่วยงานเจ้าของรางวัล
	นางสาวปณิดา หอมกรุ่น	เหรียญเงินการแข่งขันฝีมือแรงงานบริการอาหารและเครื่องคั้ม ครั้งที่ 22	กระทรวงแรงงาน
	นายโกศล กลิ่นจิว นายณรงค์วิทย์ พึ่งพงษ์ นายธนชัย บุญพรณ นายวศิน แสงหว่า นายสยาม วิริยะ นายอิสรา เอมกมล นางสาวทิพย์วรรณ สุขกิจถาวร	รองชนะเลิศอันดับ 1 การประกวดดนตรีสตริงคอมโบ้	จังหวัดประจวบคีรีขันธ์
	นางสาวรุ่งฤทัย กล่อมสกุล นางสาวอุทุมพร ต้วมลี นางสาวลินดา แดงทอง นางสาวอิสตรี ไทยเจริญ นางสาวทัศนีย์ บริบูรณ์	ชนะเลิศการประกวดแผนพัฒนาการท่องเที่ยวท้องถิ่น TLT	สำนักงานการพัฒนาการท่องเที่ยว
	นายบำรุง นกแก้ว นายเพื่อนรัก พวงเดช นายศศุธรน จันทบูรณ์ นางสาวดลฤดี เพนเทศ นายเอกฉัตรชัย รอดดิอนาม	รองชนะเลิศการประกวดแผนพัฒนาการท่องเที่ยวท้องถิ่น TLT	สำนักงานการพัฒนาการท่องเที่ยว
	นางสาวอริสรา สึงขยับ นางสาวสุรพิชญา คอนหงาย นางสาวอนุสรรา มั่นหมาย นางสาวศิริพร คล้ายเงิน นายสาริน ฉาวรเวช	รางวัลชมเชยการประกวดแผนพัฒนาการท่องเที่ยวท้องถิ่น TLT	สำนักงานการพัฒนาการท่องเที่ยว
คณะวิทยาศาสตร์และเทคโนโลยี	นายบรรพต บุตรน้ำเพชร	โล่เกียรติยศรางวัลเยาวชนแห่งชาติ	สภาสังคมสงเคราะห์
	นายเอกรินทร์ พุทธิพิพิศ	รองชนะเลิศอันดับ 2 มวยสากลสมัครเล่นกีฬาแห่งชาติ ครั้งที่ 37	จังหวัดอ่างทอง

นักศึกษาหรือศิษย์เก่าที่ได้รับเกียรติคุณยกย่อง ในด้านวิชาการ วิชาชีพ คุณธรรม จริยธรรม หรือรางวัลทางวิชาการ (ต่อ)

คณะ/สาขา	รายชื่อนักศึกษาหรือศิษย์เก่าที่ได้รับประกาศเกียรติคุณ	ชื่อประกาศเกียรติคุณยกย่องฯ	หน่วยงานเจ้าของรางวัล
	นายสถาพร มิ่งแมน	รองชนะเลิศอันดับ 2 มวยสากลสมัครเล่นกีฬาแห่งชาติ ครั้งที่ 37	จังหวัดอ่างทอง
	นายกอบชัย ลบโลกา	รองชนะเลิศอันดับ 2 มวยสากลสมัครเล่นกีฬาแห่งชาติ ครั้งที่ 37	จังหวัดอ่างทอง
	นายบรรพต บุตรน้ำเพชร	โล่เกียรติคุณลูกยอดกตัญญู ประจำปี 2551	สภาสังคมสงเคราะห์
คณะวิทยาการจัดการ	นางสาวณิณี เอกนุ่ม นางสาวนุชจิรา แก้วเขียว นายสมพงษ์ แดงประดับ นางสาวสุรธนา กนกวรรณไท นางสาวกฤษณี สุวรรณนัม นางสาวชุตากรณ์ ปุยะติ นางสาวอาสยา จรัสเวชสิทธิ์	โล่พระราชทานสมเด็จพระเทพรัตนราชสุดาฯ โครงการแข่งขันธุรกิจจำลองในสถาบันอุดมศึกษา 3	มหาวิทยาลัยอัสสัมชัญร่วมกับกรมพัฒนาธุรกิจการค้าและสมาคมศิษย์เก่าอัสสัมชัญ
คณะเทคโนโลยีสารสนเทศ	นายสนธยา นุ่มเจริญ	โล่เกียรติยศรางวัลเยาวชนแห่งชาติ	สภาสังคมสงเคราะห์

บุคลากรที่ได้รับการยกย่องและเชิดชูเกียรติ ในปีงบประมาณ พ.ศ. 2551

ดร.โนมยง โต๊ะทอง และนางสาวละเอียด ถมเสาร

ได้รับมอบเกียรติบัตรและเข็มเชิดชูเกียรติ (ครุฑทองคำ) เมื่อวันที่ 1 เมษายน 2551 ณ ตึกสันติไมตรี ทำเนียบ
รัฐสภา

ผศ.ดร.กาญจนา บุญส่ง

ได้รับเข็มกลัดทองคำสลักชื่อผู้รับรางวัลอาจารย์ผู้สอนดีเด่น ประจำปี 2550 เมื่อวันที่ 29 กันยายน 2551
ณ พิพิธภัณฑสถานอาจารย์บุญถิ่น อัตถากร มหาวิทยาลัยราชภัฏพระนคร

อ.กฤษดา ตั้งชवाल

ได้รับรางวัล The Best Tourism Research Preantation Award จาก The Institute of Travel and Tourism
ประจำปี 2008 พร้อมกับอาจารย์ที่ปรึกษา Dr. Graham Miller และสปอนเซอร์สนับสนุนรางวัล Miss Jo Wild ที่
อาคารรัฐสภา กรุงลอนดอน เมื่อวันที่ 24 กรกฎาคม 2551

นางประไพ ขมแก้ว นางสาวสมสุข เข้มคำ และผศ.ชาวลิต คงแก้ว

ได้รับรางวัลผู้ที่ยึดมั่นในคุณธรรม จริยธรรม และบำเพ็ญประโยชน์เพื่อสังคม โครงการเมืองไทยเมืองคนดี
จากสำนักวัฒนธรรมจังหวัด เมื่อวันที่ 20 ตุลาคม 2551



ด้านการวิจัยและเผยแพร่

- ทุนวิจัยภายใน
- ทุนวิจัยภายนอก
- การเผยแพร่งานวิจัยและสร้างสรรค์



PBRU

Phetchaburi Rajabhat University

ทุนวิจัยภายใน

ทุนอุดหนุนวิจัย (ทุน วช.) ปีการศึกษา 2551

ลำดับ ที่	วันที่ ทำสัญญา	ชื่อนักวิจัย	โครงการวิจัย	ทุนวิจัย
1	1 ต.ค. 50	ผศ.ดร.สุทัศน์ นาคจั่น	การพัฒนาหลักสูตรและการสอนภาษาอังกฤษ ในชั้นประถมศึกษา โดยใช้เนื้อหาการท่องเที่ยว เป็นสื่อ : กรณีศึกษาจังหวัดเพชรบุรี	760,000
2	1 ต.ค. 50	ผศ.ดร.พิมพ์ระวี โรจน์รุ่งสัคย์	การศึกษากาการใช้ศูนย์ฝึกปฏิบัติการทางการ โรงแรมและการท่องเที่ยวเพื่อพัฒนาบุคลากร ด้านอุตสาหกรรมบริการ	950,000
3	15 ต.ค. 50	ผศ.สมบูรณ์ ขจรเดชะศักดิ์	การพัฒนาและถ่ายทอดเทคโนโลยี พลังงาน ทดแทนด้วยแสงอาทิตย์เพื่อการแปรรูปอาหาร ทะเล	285,000
4	29 ต.ค. 50	ผศ.สมบูรณ์ ขจรเดชะศักดิ์	ผศ.บุญยัง ชันชะกาคร่าง โครงการวิจัยเรื่องการ จัดการท่องเที่ยวเชิงอนุรักษ์ อำเภอบ้านแหลม จังหวัดเพชรบุรี	380,000
5	1 พ.ย. 50	ผศ.ทวีพร เนียมมาลัย	วิจัยและพัฒนาเครือข่ายการจัดการความรู้ท้องถิ่น ด้านทรัพยากรธรรมชาติและสิ่งแวดล้อม กรณีศึกษา ต.ปากทะเล อำเภอบ้านแหลม จังหวัดเพชรบุรี	665,000
6	7 พ.ย. 50	ผศ.ดร.มานพ จันท์เทศ	การวิจัยและพัฒนาการกำหนดยุทธศาสตร์การ จัดการต้นทุนที่เหมาะสมของผู้ประกอบการ ธุรกิจขนาดย่อมในภาคตะวันตกเพื่อเพิ่มขีด ความสามารถในการแข่งขัน	380,000
7	12 พ.ย. 50	ดร.บุญสนอง ช่วยแก้ว	การเพาะเลี้ยงเนื้อเยื่อกล้วยไม้เพื่อเกษตรกรและ การอนุรักษ์	1,388,900
8	18 พ.ย. 50	ผศ.บัญญัติ ศิริชนาวงศ์	โครงการวิจัยและเผยแพร่การเลี้ยงปลาอุกทะเล โดย การใส่ปุ๋ยอินทรีย์ ร่วมกับการเสริมหัวกุ้ง ในบ่อของเกษตรกร กรณีศึกษากลุ่มเกษตรกร ตำบลบางขุนไทร อำเภอบ้านแหลม จังหวัด เพชรบุรี	285,000

ลำดับ ที่	วันที่ ทำสัญญา	ชื่อนักวิจัย	โครงการวิจัย	ทุนวิจัย
9	-	ศศ.วีระชัย คอนจ่อหอ	ศศ.วีระชัย คอนจ่อหอ ระบบสารสนเทศในการบริหารจัดการรายได้และงบประมาณในการบริหารขององค์การบริหารส่วนตำบล : กรณีศึกษาเขตอำเภอเมือง จังหวัดเพชรบุรี	475,000
รวมทุนวิจัย				5,568,900

ทุนอุดหนุนวิจัย (รายได้มหาวิทยาลัย) ปีการศึกษา 2551

ลำดับ ที่	วันที่ ทำสัญญา	ชื่อนักวิจัย	โครงการวิจัย	ทุนวิจัย
1	1 พ.ย. 50	ศศ.รัชราภรณ์ ประภาสะ โนบล	การตั้งตำรับครีมต้านการอักเสบจากใบสับสองราสี	65,500
2	3 พ.ย. 50	อ.สุชุม หลานไทย	อินเวเตอร์แบบปรับความถี่อัตโนมัติ สำหรับงานวัสดุศาสตร์	80,000
3	5 พ.ย. 50	อ.ทิพย์สุดา ชังดเวช	ความหลากหลายของพรรณไม้ป่าชายเลนและกลุ่มหอย และหมีก (Mollusca) และกลุ่มครัสเตเชียใน บริเวณป่าชายเลน กรณีศึกษาโรงเรียนบางขุนไทรวิทยาอ.บ้านแหลมจ.เพชรบุรี	80,000
4	20 พ.ย. 50	ศศ.ดร.เที่ยง เขมียดไธสง	การพัฒนาและออกแบบอาร์ชี บล็อกสำหรับควบคุมการทำงานของหุ่นยนต์	80,000
5	3 ธ.ค. 50	ดร.กมลทิพย์ พลบุตร	การพัฒนาและออกแบบอาร์ชี บล็อกสำหรับควบคุมการทำงานของหุ่นยนต์	50,000
6	11 ม.ค. 51	อ.ภูวศล วงศ์รัตน์	การศึกษาความสัมพันธ์ระหว่างปัจจัยส่วนบุคคลและคุณภาพชีวิตการทำงาน	50,000
7	1 มี.ค. 51	ศศ.จรรย์ พิริยะนนท์	พันธุ์หน้าวัวที่เหมาะสมกับการปลูกในจังหวัดเพชรบุรี	100,000
8	20 เม.ย. 51	นางสาวจ้ออัน จุ้ยแจ่ม	การสังเคราะห์วิทยานิพนธ์ของนักศึกษา ระดับบัณฑิตศึกษา สาขาวิชายุทธศาสตร์การพัฒนา คณะมนุษยศาสตร์และสังคมศาสตร์ มหาวิทยาลัยราชภัฏเพชรบุรี	30,000

ลำดับ ที่	วันที่ ทำสัญญา	ชื่อนักวิจัย	โครงการวิจัย	ทุนวิจัย
9	7 ก.ค. 51	ดร.ปาณิสสา แก้วสวัสดิ์	การศึกษาสมบัติของสายอากาศป้ายที่ติดอยู่บนวัสดุที่มีค่าสภาพยอมสัมพัทธ์แตกต่างกัน เพื่อใช้งานในระบบการระบุด้วยคลื่นวิทยุ	70,000
10	7 ก.ค. 51	รศ.ดร.นิตยา ประพฤติกิจ	ผลของการส่งเสริมการอ่านของผู้ปกครอง โดยใช้ “คู่มือส่งเสริมการอ่านแก่ลูก” ที่มีต่อความพร้อมในการอ่านของลูก กรณีศึกษา จังหวัดเพชรบุรี	100,000
11	10 ก.ค. 51	อ.สุชาดา ขุนณรงค์	การวิจัยปฏิบัติการในชั้นเรียนเพื่อแก้ไขปัญหาผลการเรียนต่อนักศึกษา กรณีศึกษาวิชาเทคโนโลยีสิ่งแวดล้อมเพื่อการพัฒนาที่ยั่งยืน	24,000
12	14 ก.ค. 51	ดร.ศิริวรรณ แดงน้ำ	การศึกษาการเจริญเติบโต การผลิตต้นไหล การชักนำให้เกิดตาดอกและปริมาณผลผลิตสตรอเบอรี่ พันธุ์พระราชทาน 70 ในพื้นที่จังหวัดเพชรบุรี	70,000
13	8 ก.ค. 51	อ.ปกาศิต หอทอง	ปัจจัยที่มีผลต่อความมีวินัยในตนเองของนักศึกษามหาวิทยาลัยราชภัฏเพชรบุรี	39,000
14		ดร.จินตนา วิบูลย์ศิริกุล	โครงการพัฒนาอุปกรณ์วัดความคงตัวของอาหารต่อการเกิดปฏิกิริยาออกซิเดชัน โดยวิธีการเปลี่ยนแปลงค่าการนำไฟฟ้า ภายใต้การทดสอบแบบเร่ง	97,500
15		ผศ.ภัทรา เรื่องสินภิญญา	พฤติกรรมกรรมการบัณฑิตที่รายได้และรายจ่ายส่วนบุคคลของนักศึกษาและบุคลากรของมหาวิทยาลัยราชภัฏเพชรบุรี	30,000
16		อ.จุฬาทร์ ศรีรังสรรค์	การประเมินโครงการเกษตรเพื่ออาหารกลางวัน : กรณีศึกษาโรงเรียนตำรวจตระเวนชายแดนบ้านห้วยโศก อำเภอปราณบุรี จังหวัดประจวบคีรีขันธ์	80,000
รวมทุนวิจัย				1,046,000

ทุนอุดหนุนวิจัย (โครงการวิจัยตามยุทธศาสตร์ กลุ่มจังหวัดภาคกลางตอนล่าง 2)

ลำดับที่	วันที่ทำสัญญา	ชื่อนักวิจัย	โครงการวิจัย	ทุนวิจัย
1	24 มี.ค. 51	อ.มธุรส ปราบไพรี	คุณลักษณะแรงงานที่พึงประสงค์ของผู้ประกอบการธุรกิจการท่องเที่ยว ในจังหวัดเพชรบุรี	80,000
2	25 มี.ค. 51	อ.ยุทธนา พลอยฉาย	สถานภาพการสร้างทุนกึ่งหันลมในบริเวณชายฝั่งทะเลของกลุ่มจังหวัดภาคกลางตอนล่าง	150,000
3	9 เม.ย. 51	อ.ณรงค์ วงษ์พานิช	การมีส่วนร่วมของประชาชนในการจัดทรัพยากรชายฝั่งพื้นที่จังหวัดเพชรบุรี กระจับปี่ขันธุ์สมุทรสงคราม สมุทรสาคร	80,000
4	12 พ.ค. 51	ผศ.ดร.พิมพ์ระวี โรจน์รุ่งสัจย์	การศึกษาจุดยืนภาพลักษณ์ทางการท่องเที่ยวของจังหวัดเพชรบุรีของนักท่องเที่ยวชาวไทย	70,000
5	12 พ.ค. 51	อ.ฉัชนา นุช พิชิตนารัตน์	การสำรวจการมีส่วนร่วมทางการเมือง ในการปกครองท้องถิ่นของประชาชนในจังหวัดเพชรบุรี	70,000
6	11 ก.ค. 51	อ.อมรรัตน์ กอสวัสดิ์พัฒน์	การศึกษาความต้องการใช้เทคโนโลยีสารสนเทศขององค์การบริหารส่วนตำบล อำเภอเมืองจังหวัดเพชรบุรี	52,500
7	10 พ.ค. 51	ผศ.สรชัย เข็นปรวม	การศึกษาสภาพความคาดหวังกับสภาพที่เป็นจริงในคุณภาพการให้บริการของแผนงานส่วนหน้าโรงแรมในจังหวัดเพชรบุรี	125,000
8	10 พ.ค. 51	ดร.โคมยง ไต้ะทอง	การมีส่วนร่วมของชุมชนเพื่อการพัฒนาการท่องเที่ยวอย่างยั่งยืนในจังหวัดเพชรบุรี	85,000
9	11 ก.ค. 51	ผศ.อรอนงค์ ศรีพาทกุล	ปัจจัยที่มีต่อการตัดสินใจซื้อขนมหม้อแกงที่จำหน่ายในจังหวัดเพชรบุรี	50,000
10	13 ก.ค. 51	นายกฤษณ์พงษ์ ศรีอำนาจ	ปัจจัยที่มีผลต่อพฤติกรรมผู้บริโภคสินค้าตลาดนัดเขตอำเภอเมืองจังหวัดเพชรบุรี	37,500
รวมทุนวิจัย				800,000

ทุนวิจัยภายนอก

ทุนอุดหนุนวิจัย (โครงการ ABC-PUS/MAG) ปีการศึกษา 2551

ลำดับที่	วันที่ทำสัญญา	ชื่อนักวิจัย	โครงการวิจัย	ทุนวิจัย
1		อ.มธุรส ปราบไพร	แนวทางการพัฒนาแหล่งท่องเที่ยวเชิงนิเวศของตำบลปากทะเล อำเภอบ้านแหลม จังหวัดเพชรบุรี	55,000
2		อ.สิรินทร์ อินทวิชะ	การสร้างกระบวนการเรียนรู้เพื่อนำไปสู่การมีส่วนร่วมในการระงับข้อพิพาทในชุมชนของประชาชน	55,000
3		อ.มลทิศา แจ่มจันทร์	ความรู้ความเข้าใจของประชาชนในชุมชนปากทะเล ต่อการท่องเที่ยวเชิงนิเวศ	55,000
4		อ.เทิดศักดิ์ ทองเข้ม	ประสิทธิภาพการจัดการกองทุนหมู่บ้านปากทะเล ตำบลปากทะเล จังหวัดเพชรบุรี	55,000
5		อ.เพ็ญทิพย์ รักคิ้ว	การบริหารจัดการทรัพยากรชายฝั่งโดยภูมิปัญญาชาวบ้าน ตำบลปากทะเล อำเภอบ้านแหลม จังหวัดเพชรบุรี	55,000
6		อ.แสนประเสริฐ ปานเนียม	การศึกษาวรรณกรรมลายลักษณ์ : กรณีศึกษาตำบลปากทะเล อำเภอบ้านแหลม จังหวัดเพชรบุรี	55,000
7		ว่าที่ร้อยโท คงฤทธิ์ ดิณะรัตน์	ความหลากหลายของนกชายทะเลในบริเวณตำบลปากทะเล อำเภอบ้านแหลม จังหวัดเพชรบุรี	45,000
8		อ.สุภาดา ขุนณรงค์	การมีส่วนร่วมของนักเรียนและโรงเรียนในการจัดขยะมูลฝอยร่วมกับชุมชน ตำบลปากทะเล อำเภอบ้านแหลม จังหวัดเพชรบุรี	55,000
9		อ.ณัชชานุช พิษิตธนรัตน์	การมีส่วนร่วมทางการเมืองในการปกครองท้องถิ่นของประชาชนในตำบลปากทะเล อำเภอบ้านแหลม จังหวัดเพชรบุรี	55,000
10		ผศ.ดร.กาญจนา บุญส่ง	การพัฒนาหลักสูตรท้องถิ่น เรื่อง การแปรรูปอาหารทะเลจากภูมิปัญญาท้องถิ่นในตำบลปากทะเล อำเภอบ้านแหลม จังหวัดเพชรบุรี	90,000
11		ผศ.ดร.กาญจนา บุญส่ง	การพัฒนาหลักสูตรท้องถิ่น เรื่อง สัตว์ในระบบนิเวศป่าชายเลน ตำบลปากทะเล อำเภอบ้านแหลม จังหวัดเพชรบุรี	90,000
รวมทุนวิจัย				665,000

การเผยแพร่งานวิจัยและสร้างสรรค์

หน่วยงาน	ชื่อเรื่อง	การเผยแพร่
คณะมนุษยศาสตร์ และสังคมศาสตร์	1 พฤติกรรมนักท่องเที่ยวอิสระคนไทยประเภทนักท่องเที่ยวอิสระในเขต 5 จังหวัดภาคตะวันตก (บทความวิจัย)	วารสารมนุษยศาสตร์สังคมปริทัศน์ ปีที่ 9 ฉบับที่ 2 ก.ค. - ธ.ค. 2550
	2 การปรับปรุงโปรแกรมการท่องเที่ยวสำเร็จรูปเพื่อตอบสนองพฤติกรรมนักท่องเที่ยวชาวไทย (บทความวิจัย)	วารสารอิเล็กทรอนิกส์ www.hresearch.org
	3 การพัฒนาการท่องเที่ยวชุมชน (บทความวิชาการ)	นำเสนอ ณ มหาวิทยาลัยสยาม วันที่ 22 พ.ค. 51
	4 Living Museums (พิพิธภัณฑ์มีชีวิต) (บทความวิชาการ)	วารสารมนุษยศาสตร์สังคมปริทัศน์ ปีที่ 10 ฉบับที่ 1 ม.ค. - มิ.ย. 2551
	5 ศูนย์พัฒนาคุณภาพการจัดการเรียนการสอนในมหาวิทยาลัย (บทความวิชาการ)	
	6 การท่องเที่ยวชุมชนสำคัญอย่างไร (บทความวิชาการ)	
	7 วิสัยทัศน์ใหม่สำหรับการบริหารเพื่อการเปลี่ยนแปลงข้อเสนอสำหรับมหาวิทยาลัย (บทความวิชาการ)	
	8 การเรียนภาษาที่สองอิงวิชาเนื้อหา (บทความวิชาการ)	
	9 การทดลองยุทธศาสตร์การอนุรักษ์ภูมิปัญญาศาลาโตนดให้เป็นแหล่งเรียนรู้ชุมชน หมู่ที่ 5 บ้านไร่กวาง ตำบลไร่สะทอน อำเภอบ้านลาด จังหวัดเพชรบุรี (บทความวิจัย)	วารสารมนุษยศาสตร์สังคมปริทัศน์ ปีที่ 9 ฉบับที่ 2 ก.ค. - ธ.ค. 2550
	10 การทดลองยุทธศาสตร์การสร้างมูลค่าพิเศษด้วยกิจกรรมการท่องเที่ยวและการพูดสำหรับนักเรียนระดับประถมศึกษา (บทความวิจัย)	วารสารมนุษยศาสตร์สังคมปริทัศน์ ปีที่ 9 ฉบับที่ 2 ก.ค. - ธ.ค. 2550
	11 คำเรียกผู้หญิงในวรรณคดีสมัยอยุธยา	
	12 แหล่งการเรียนรู้ : ใช้อย่างคุ้มค่าตามแนว Resource-based Approach (บทความวิชาการ)	
	13 การสืบค้นสารสนเทศบนเครือข่ายอินเทอร์เน็ต	
	14 การอ่านจับใจความสำคัญโดยใช้กระบวนการสอนอ่านแบบปฏิสัมพันธ์ด้วยวิธี KWL-PLUS (บทความวิชาการ)	
	15 ความงามของปฏิมากรรม (บทความวิชาการ)	
	16 การท่องเที่ยวยั่งยืนบนพื้นฐานเศรษฐกิจพอเพียง (บทความวิชาการ)	

หน่วยงาน	ชื่อเรื่อง	การเผยแพร่
คณะมนุษยศาสตร์ และสังคมศาสตร์	17 การปฏิรูประบบบริหารจัดการภาครัฐในศตวรรษที่ 21 (บทความวิชาการ)	วารสารมนุษย์สังคมปริทัศน์ ปีที่ 9 ฉ.2 ก.ค. -ธ.ค. 2550
	18 ผลกระทบจากการจัดการท่องเที่ยวในชุมชนวัดเกาะ (วิจัย)	การจัดแสดงนิทรรศการ ณ สยามพารากอนและ สำนักวิทยบริการ วันที่ 28-29 มี.ค. 2551
	19 การจัดระบบข้อมูลด้านการท่องเที่ยวเชิงวัฒนธรรมของ ชุมชนวัดเกาะ (วิจัย)	
	20 ความพึงพอใจของนักท่องเที่ยวต่อแหล่งท่องเที่ยว เชิงวัฒนธรรม (วิจัย)	
	21 การศึกษาบริบทแหล่งท่องเที่ยวเชิงวัฒนธรรมของชุมชน วัดเกาะ (วิจัย)	
คณะวิทยาศาสตร์ และเทคโนโลยี	22 The essential from Feroniella lucide leaves and biological activity	3 rd Global Summit on Medical and Aromatic Plants (GOSMAP-3) November 21-24 2007
	23 การพัฒนาสบู่เหลวล้างมือตะไคร้หอม	รวมผลงาน โครงการ EnPUS ประจำปี 2549 ฉบับ พ.ย. 2550 หน้า 18-19
	24 การพัฒนาผลิตภัณฑ์สบู่เหลวเกลือสมุนไพร	รวมผลงาน โครงการ EnPUS ประจำปี 2550 ฉบับ พ.ย. 2550 หน้า 20-21
	25 การวิจัยและพัฒนาเครื่องกรองน้ำสำหรับการเกษตร	การประชุมวิชาการเครือข่าย สถาบันอุดมศึกษา ทั่วประเทศ ปี 2551 “เทคโนโลยีเพื่อการ พัฒนาที่ยั่งยืน”
	26 Feronielllic acidss A-C, three new isomeric furanocoumarins with highly hydroxylated geranyl derived moieties from feroniella lucide	Science Direct http://www. sciencedirect.com Available online 10 March 2008
	27 การถ่ายทอดเทคโนโลยีการให้น้ำแบบหยด	การประชุมนำเสนอผลการวิจัย มหาวิทยาลัยราชภัฏ เพชรบุรี ครั้งที่ 1 : การศึกษาเทคโนโลยี ท้องถิ่นและชุมชน 19-20 ก.ย. 2551
	28 การพัฒนาเค้กลูกตาลอ่อนให้ได้มาตรฐาน	
	29 การจัดทำรับมาตรฐาน และหาคคุณค่าทางโภชนาการของ อาหารพื้นบ้านลาวโซ่ง จังหวัดเพชรบุรี	
	30 การวิเคราะห์หาปริมาณวิตามินซีจากพืชสมุนไพรไทย ในจังหวัดชุมพร	

หน่วยงาน	ชื่อเรื่อง	การเผยแพร่
คณะวิทยาศาสตร์และเทคโนโลยี	31 องค์ประกอบทางเคมีจากผักลิ้นห่าน	
	32 การพัฒนาครีมสืบสองราศีขั้วขี้ผึ้งเชื้อก่อโรคอักเสบบของผิวหนัง	
คณะวิทยาการจัดการ	33 ความพึงพอใจในการทำงานของนักบัญชีในวิสาหกิจเอกชนเขตจังหวัดเพชรบุรี	
	34 การพัฒนาผู้ประกอบการ โรงงานในเขตจังหวัดเพชรบุรี	
คณะเทคโนโลยีอุตสาหกรรม	35 ชุดสาธิตระบบเตือนฟ้าผ่าเพื่อศึกษาการถ่ายเทประจุไฟฟ้าระหว่างเมฆและพื้นดิน	
	36 การออกแบบโปรแกรมที่สัมผัสและรู้สึกได้เพื่อการเขียนโปรแกรมสำหรับผู้เริ่มต้น	
	37 การพัฒนาระบบบริการฐานข้อมูลงานวิจัยของมหาวิทยาลัยราชภัฏเพชรบุรี ของเครือข่ายอินเทอร์เน็ต	
	38 การพัฒนาระบบสารสนเทศการประกันคุณภาพของการศึกษาของคณะเทคโนโลยีสารสนเทศมหาวิทยาลัยราชภัฏเพชรบุรี	
	39 การศึกษาความต้องการใช้งานเทคโนโลยีสารสนเทศขององค์กรบริหารส่วนตำบล : กรณีศึกษาอำเภอเมือง จังหวัดเพชรบุรี	
	40 ความต้องการระบบสารสนเทศเพื่อสนับสนุนการตัดสินใจเลือกวิชาเรียนของนักศึกษา มหาวิทยาลัยราชภัฏเพชรบุรี	
	41 อินเวเตอร์แบบปรับความถี่อัตโนมัติ สำหรับงานวัสดุศาสตร์	
	42 การประยุกต์ MSCA เพื่อให้เกิดประโยชน์สูงสุด	
	43 การพัฒนาระบบสารสนเทศทุนการศึกษาเพื่อความเป็นธรรมกรณีศึกษามหาวิทยาลัยราชภัฏเพชรบุรี	
	44 การพบเชื้อซัลโมเนลล่า ปนเปื้อนไข่ไก่สดจากตลาดนัดในเขตอำเภอชะอำ จังหวัดเพชรบุรี	
45 คุณภาพทะเลชายฝั่ง เพื่อการเพาะเลี้ยงสัตว์น้ำ ปากอ่าวบางตะบูน จังหวัดเพชรบุรี		
46 ชีวิตวิทยาประชากรบางประการของหอยเสียบทราย (Cultellus scalprum) บริเวณตำบลบางขุนไทร จังหวัดเพชรบุรี		

หน่วยงาน	ชื่อเรื่อง	การเผยแพร่
คณะมนุษยศาสตร์ และสังคมศาสตร์	47 พฤติกรรมจริยธรรมกุศโลบายบท 10 ของนักศึกษาชั้นปีที่ 3 มหาวิทยาลัยราชภัฏเพชรบุรี	
	48 ความต้องการและความพึงพอใจในการทำกิจกรรม นักศึกษาชมรมดนตรี มหาวิทยาลัยราชภัฏเพชรบุรี	
	49 การประเมินผลการปฏิบัติงานตามแผนงานสร้างความเข้มแข็งของชุมชน กรณีศึกษาเทศบาลหาดเจ้าสำราญ จังหวัดเพชรบุรี	
	50 ขวัญและกำลังใจในการปฏิบัติงานของครูโรงเรียนตำรวจตระเวนชายแดน สังกัดกองกำกับการตำรวจตระเวนชายแดนที่ 4	
	51 การวิจัยพัฒนาการออกแบบระบบป้ายสัญลักษณ์ที่แสดงเอกลักษณ์ของจังหวัดเพชรบุรี : กรณีศึกษาภายในเขตเทศบาลเมืองเพชรบุรี	
	52 Tour Repackaging	
คณะเทคโนโลยี การเกษตร	53 สถานการณ์ทำประมงเคยในอำเภอบ้านแหลม จังหวัดเพชรบุรี	-

ด้านการบริการวิชาการ

- พลการให้บริการวิชาการ
- แหล่งบริการวิชาการ



PBRU

Phetchaburi Rajabhat University

ผลการให้บริการวิชาการของมหาวิทยาลัยราชภัฏเพชรบุรี ในปีการศึกษา พ.ศ. 2551

หน่วยงาน : คณะครุศาสตร์ จำนวน 5 โครงการ

ชื่อโครงการ/กิจกรรม	งบประมาณ	ผลการดำเนินงาน
1) การอบรมครูเครือข่ายวิจัยทางการศึกษา	60,000 บาท	ครูเป็นสมาชิกเครือข่ายวิจัย 100 คน เพื่อพัฒนาการเรียนรู้ ได้รับการอบรม 2 วัน
2) การอบรมพัฒนาครูประจำการ ด้านการพัฒนาหลักสูตรและนวัตกรรม การเรียนรู้	60,000 บาท	ครูประจำการ 200 คนได้รับการอบรม 2 วัน
3) อบรมและประชาสัมพันธ์วัดให้เป็นแหล่งท่องเที่ยวของจังหวัดเพชรบุรี	80,000 บาท	1) พระและเยาวชนได้รับการอบรมให้ความรู้เกี่ยวกับวัด 50 คน 2) วัดได้รับการประชาสัมพันธ์ 1 วัด 3) การประชาสัมพันธ์วัดด้านแผ่นพับ และวิทยากร 4 คน 4) เอกสารเผยแพร่ 6,000 แผ่น
4) สร้างเครือข่ายครูปฐมวัยเพื่อการพัฒนาการเรียนรู้	50,000 บาท	งานวิจัยในชั้นเรียนของครูปฐมวัย 6 เรื่อง
5) พัฒนานวัตกรรมเพื่อพัฒนาการเรียนรู้ของครู โดยผ่านกระบวนการวิจัย	50,000 บาท	ครู 9 คน เข้าอบรมและจัดทำงานวิจัย คนละ 1 เรื่อง ครู 9 คน งานวิจัย 9 เรื่อง

หน่วยงาน : คณะเทคโนโลยีการเกษตร จำนวน 11 โครงการ

ชื่อโครงการ/กิจกรรม	งบประมาณ	ผลการดำเนินงาน
1) การอบรมเชิงปฏิบัติการเทคนิคการผลิตสินค้าเกษตรปลอดภัยและการสร้างเครือข่ายผู้ผลิต และผู้บริโภคสินค้าปลอดภัย	900,000 บาท	จัดอบรมเชิงปฏิบัติการเพื่อเผยแพร่ความรู้ (จำนวน 4 ครั้ง) แยกเป็นด้านการผลิตพืช การผลิตสารสกัดชีวภาพ เพื่อการเกษตร การผลิตสัตว์ และการผลิตสัตว์น้ำ
2) การผลิตน้ำยาอเนกประสงค์ลดค่าใช้จ่ายในครัวเรือนตามแนวทางเศรษฐกิจพอเพียง	4,500 บาท	จัดอบรมการผลิตสบู่ น้ำยาล้างจาน แชมพู ครีมนวดผม น้ำยาซักผ้า จำนวน 3 ครั้ง
3) การเพิ่มมูลค่าการเลี้ยงโคเนื้อและโคนมอำเภอแก่งกระจานจังหวัดเพชรบุรี	90,000 บาท	จัดอบรมเทคนิคการจัดการอาหารโคเนื้อ 2 ครั้ง และนํานมเป็นผลิตภัณฑ์ต่าง ๆ 2 ครั้ง

ชื่อโครงการ/กิจกรรม	งบประมาณ	ผลการดำเนินงาน
4) การแปรรูปผลิตผลทางการเกษตร	90,000 บาท	1) อบรมการแปรรูปขนมอบ (คุกกี้) 2) อบรมการแปรรูป น้ำผัก น้ำผลไม้ น้ำสมุนไพร 3) อบรมการแปรรูปไอศกรีมนมสด/ไอศกรีมกะทิ
5) การทำอาหารเลี้ยงปลาแบบพื้นบ้านและการแปรรูปผลิตภัณฑ์จากปลา	80,000 บาท	1) จัดอบรมเทคนิคการจัดการอาหารปลา ทั้งอาหารมีชีวิต และอาหารสำเร็จรูป 2 ครั้ง 2) จัดอบรมการแปรรูปผลิตผลปลาเป็น
6) การอบรมเชิงสัมมนาและการจัดทำเอกสารเผยแพร่การเลี้ยงปลาคูททะเลเชิงพาณิชย์	60,000 บาท	1) จัดอบรมเชิงสัมมนาการเลี้ยงปลาคูททะเล เชิงพาณิชย์ 1 ครั้ง 50 คน 2) จัดทำเอกสารประกอบอบรมเชิงสัมมนาการ เลี้ยงปลาคูททะเลเชิงพาณิชย์ 3) จัดทำเอกสารเผยแพร่เลี้ยงปลาคูททะเลเชิง พาณิชย์แก่เกษตรกรและผู้สนใจ
7) การแปรรูปผลิตปลามูลค่าเพิ่ม	50,000 บาท	1) จัดอบรมการแปรรูปผลิตภัณฑ์ลูกชิ้น 40 คน ต่อครั้ง 2) จัดอบรมการแปรรูปผลิตภัณฑ์เต้าหู้ปลา 40 คน ต่อครั้ง 3) จัดอบรมการแปรรูปผลิตภัณฑ์ปลา 40 คน/ครั้ง 4) จัดอบรมการแปรรูปผลิตภัณฑ์แหนมปลา 40 คน/ครั้ง
8) ถ่ายทอดความรู้ด้านการแปรรูปผลิตผล การเกษตร ร่วมกับ โครงการศูนย์สาธิตพืชไร่ พืชสวนอันเนื่องมาจากพระราชดำริฯ	100,000 บาท	จัดการอบรมการแปรรูปผลิตผลทางการ เกษตรกร จำนวน 5 เรื่อง สำหรับบุคลากร โครงการศูนย์สาธิต พืชไร่พืชสวนฯ เกษตรกร ประชาชนทั่วไป และ นร. จากสถานศึกษาต่าง ๆ
9) การเลี้ยงสัตว์น้ำแบบเศรษฐกิจพอเพียง	50,000 บาท	1) การเลี้ยงกบร่วมกับปลาดุก 2) การเลี้ยงปลานิลร่วมกับปลาช่อน 3) การทำอาหารสัตว์น้ำใช้เอง 4) จัดอบรมการทำผลิตภัณฑ์จากสัตว์น้ำแบบ เศรษฐกิจพอเพียง
10) การจัดการแหล่งเรียนรู้ประจำตำบล ดอนขุนห้วย	100,000 บาท	1) รวบรวมองค์ความรู้และนำเสนอยังแหล่ง เรียนรู้ประจำชุมชน 2) จัดกิจกรรมระดมความคิดภายในชุมชน - ระดมสมอง สรุปลองค์ความรู้ - วิพากษ์รูปแบบการนำเสนอ

ชื่อโครงการ/กิจกรรม	งบประมาณ	ผลการดำเนินงาน
11) ถ่ายทอดความรู้ด้านการแปรรูปผลิตผลการเกษตรและจัดตั้งศูนย์เรียนรู้ด้านการแปรรูปผลิตผลการเกษตรให้แก่สมาชิกสหกรณ์คอนขุนห้วยในพระราชประสงค์	85,000 บาท	จัดการอบรมการแปรรูปผลผลิตทางการเกษตรจำนวน 3 เรื่อง สำหรับสมาชิกสหกรณ์คอนขุนห้วยในพระราชประสงค์และผู้สนใจทั่วไป

หน่วยงาน : คณะเทคโนโลยีอุตสาหกรรม จำนวน 16 โครงการ

ชื่อโครงการ/กิจกรรม	งบประมาณ	ผลการดำเนินงาน
1) การไฟฟ้านำความรู้สู่ชุมชน	80,000 บาท	1) นักศึกษาเข้าร่วมกิจกรรมจำนวน 45 คน 2) ประชาชนในพื้นที่ให้บริการจำนวน 55 คน
2) การอบรมเชิงปฏิบัติการหลักสูตร “ผู้ควบคุมหม้อไอน้ำ” รุ่นที่ 10	60,000 บาท	1) จำนวนอาจารย์ร่วมโครงการ 7 คน 2) จำนวนนักศึกษาร่วมโครงการ 45 คน 3) บุคคลภายนอก 15 คน
3) อบรมเชิงปฏิบัติการและจัดการแข่งขัน “Robot Lego Mindstorm”	80,000 บาท	1) จำนวนผู้เข้าร่วมอบรมเชิงปฏิบัติการ จำนวน 30 คน 2) จำนวนทีมที่เข้าร่วมแข่งขัน 10 ทีม 3) สถานศึกษาที่เข้าร่วมโครงการ 5 สถานศึกษา
4) การออกแบบและเขียนแบบด้วยโปรแกรม AutoCAD 2006 3D	40,000 บาท	1) จำนวนอาจารย์ร่วมโครงการ 7 คน 2) จำนวนนักศึกษาร่วมโครงการ 13 คน 3) บุคคลภายนอก 10 คน
5) การจัดการแหล่งเรียนรู้ชุมชนเพื่อการท่องเที่ยวเชิงเกษตร	80,000 บาท	1) ได้แหล่งการเรียนรู้ชุมชน ได้แหล่งการเรียนรู้ชุมชน 1 แห่ง 2) มีผู้เข้าร่วมโครงการ 50 คน ผู้เข้าร่วมโครงการมีความพึงพอใจระดับมาก
6) อบรมเชิงปฏิบัติการ “การประยุกต์ใช้งานชุดทดลองอินเตอร์เฟส”	50,000 บาท	1) จำนวนผู้เข้าร่วมอบรมเชิงปฏิบัติ 20 คน 2) คณะทำงานโครงการ 10 คน 3) สถานศึกษาที่เข้าร่วมโครงการ 5 แห่ง
7) อบรมเชิงปฏิบัติการการใช้โปรแกรมคอมพิวเตอร์สำหรับงานสำนักงานสำหรับพระเลขานุการระดับต่าง ๆ ของคณะสงฆ์จังหวัดเพชรบุรี	70,000 บาท	อบรมพระเลขานุการระดับต่าง ๆ ของคณะสงฆ์จ.เพชรบุรี 82 รูป

ชื่อโครงการ/กิจกรรม	งบประมาณ	ผลการดำเนินงาน
8) ซ่อมบำรุงอุปกรณ์คอมพิวเตอร์โรงเรียนมัธยมศึกษาในเขต สพท.เพชรบุรี เขต 1	20,000 บาท	1) โรงเรียนมัธยมศึกษาในเขต สพท. เพชรบุรี เขต 1 จำนวน 10 โรงเรียน 2) นักศึกษาได้รับประสบการณ์ในการซ่อม
9) อบรมเชิงปฏิบัติการการศึกษาโครงการของวัสดุกลุ่มเหล็ก	50,000 บาท	1) ครู-อาจารย์เข้ารับการอบรม 30 คน 2) บุคลากรภาคอุตสาหกรรม 10 คน
10) อบรมเชิงปฏิบัติการการเขียนแบบและออกแบบด้วยโปรแกรม Solid Edge	50,000 บาท	1) บุคลากรจากสถานศึกษา 20 คน 2) บุคคลทั่วไป 15 คน
11) การฝึกอบรมเชิงปฏิบัติการการออกแบบบรรจุภัณฑ์เพื่อเพิ่มมูลค่าแก่ผลิตภัณฑ์ท้องถิ่น	61,200 บาท	จำนวนผู้เข้าอบรม 30 คน
12) โครงการจัดทำเว็บไซต์เพื่อเผยแพร่เทคโนโลยีอันเนื่องมาจากพระราชดำริ	12,000 บาท	เว็บไซต์เทคโนโลยีอันเนื่องมาจากพระราชดำริ 1 เว็บไซต์ 200 หน้า
13) ฝึกอบรมเสริมสร้างประสบการณ์การประกอบธุรกิจอุตสาหกรรมในครัวเรือน ด้านการมาตรฐานผลิตภัณฑ์ มผช.	76,500 บาท	จำนวนผู้เข้าอบรม 35 คน
14) ฝึกอบรม 5 ส (พื้นฐานการบริหารอุตสาหกรรมในครัวเรือน) ให้กับกลุ่มอาชีพเสริมในชุมชนตำบลคอนขุนห้วย	79,500 บาท	จำนวนผู้เข้าอบรม 35 คน
15) สืบสานโครงการจัดสรรที่ดินตามพระราชประสงค์คอนขุนห้วย	75,700 บาท	จำนวนเอกสารประชาสัมพันธ์ 2,000 ฉบับ
16) การฝึกอบรมการถ่ายทอดเทคโนโลยีการให้น้ำแบบหยด	63,800 บาท	เกษตรกรในโครงการพระราชดำริ คอนขุนห้วย 35 คน

หน่วยงาน : คณะเทคโนโลยีสารสนเทศ จำนวน 1 โครงการ

ชื่อโครงการ/กิจกรรม	งบประมาณ	ผลการดำเนินงาน
1) การออกแบบและการผลิตบทเรียนสำหรับเรียนด้วยตนเองด้วยออเธอร์แวร์	80,000 บาท	จำนวนผู้เข้าอบรมจากภายในและภายนอกมหาวิทยาลัย จำนวน 52 คน

หน่วยงาน : คณะวิทยาศาสตร์และเทคโนโลยี จำนวน 19 โครงการ

ชื่อโครงการ/กิจกรรม	งบประมาณ	ผลการดำเนินงาน
1) การอบรมอาหารไทย	30,000 บาท	จำนวนนักศึกษาและผู้สนใจที่เข้าอบรม 30 คน

ชื่อโครงการ/กิจกรรม	งบประมาณ	ผลการดำเนินงาน
2) การฝึกอบรมปฏิบัติการการนวดแผนไทยเพื่อสุขภาพ	90,000 บาท	จำนวนผู้เข้าประชุมปฏิบัติการ 50 คน
3) การอบรมการจัดดอกไม้สด	20,000 บาท	จำนวนนักศึกษาและผู้สนใจเข้าอบรม 30 คน
4) การอบรมการออกแบบบรรจุภัณฑ์สินค้า OTOP	20,000 บาท	ผู้เข้ารับการอบรมมีความรู้เรื่องบรรจุภัณฑ์ และสามารถออกแบบบรรจุภัณฑ์ได้ 30 คน
5) การวิเคราะห์คุณภาพน้ำทะเลชายฝั่งเพื่อการเพาะเลี้ยงสัตว์น้ำ ต.บางตะบูน อ.บ้านแหลม จ.เพชรบุรี	30,000 บาท	ผลการวิเคราะห์น้ำทะเลใช้เป็นข้อมูลที่ใช้ในการปรับปรุงคุณภาพน้ำทะเล
6) การประชุมปฏิบัติการ การเขียนโครงการวิจัยทางวิทยาศาสตร์และการเขียนรายงานวิจัย	70,000 บาท	จำนวนผู้เข้าประชุมปฏิบัติการ 50 คน
7) อบรมสถิติเบื้องต้นเพื่อการวิจัย	30,000 บาท	จำนวนผู้เข้าอบรม 30 คน
8) การอบรมเชิงปฏิบัติการการสอนวิทยาศาสตร์ บูรณาการสิ่งแวดล้อมศึกษา ช่วงชั้นที่ 3-4	40,000 บาท	จำนวนผู้เข้าอบรม 30 คน
9) การอบรมเชิงปฏิบัติการการสอนวิทยาศาสตร์ บูรณาการสิ่งแวดล้อมศึกษา ช่วงชั้นที่ 2	40,000 บาท	จำนวนผู้เข้าอบรม 35 คน
10) การอบรมเชิงปฏิบัติการการสอนวิทยาศาสตร์ บูรณาการสิ่งแวดล้อมศึกษา	40,000 บาท	จำนวนผู้เข้าอบรม 35 คน
11) อบรมปฏิบัติการการทำผลิตภัณฑ์สมุนไพร	50,000 บาท	จำนวนผู้เข้าอบรม 30 คน
12) อบรมอิเล็กทรอนิกส์และดิจิทัลพื้นฐานสำหรับครูมัธยมศึกษา	40,000 บาท	จำนวนผู้เข้าอบรม 30 คน
13) การสร้างบทเรียนคณิตศาสตร์ โดยใช้ Software Adobe Captivate	40,000 บาท	จำนวนผู้เข้าอบรม 35 คน
14) อบรมการเขียนผลงานทางวิชาการสำหรับครูคณิตศาสตร์ช่วงชั้นที่ 1-2 และช่วงชั้นที่ 3-4	60,000 บาท	จำนวนผู้เข้าอบรม 35 คน
15) อบรมปฏิบัติการชีววิทยา	40,000 บาท	จัดอบรมให้ครูผู้เข้ารับการอบรม 30 คน
16) อบรมการประดิษฐ์สื่อการสอนทางวิทยาศาสตร์ สำหรับครูประถมศึกษา	50,000 บาท	จำนวนผู้เข้าอบรม 30 คน
17) การจัดการขยะอันตรายในชุมชนสำหรับองค์การบริหารส่วนท้องถิ่น	40,000 บาท	เจ้าหน้าที่จากองค์การบริหารส่วนท้องถิ่น 40 คน

ชื่อโครงการ/กิจกรรม	งบประมาณ	ผลการดำเนินงาน
18) การมีส่วนร่วมกับชุมชนในการจัดขยะมูลฝอยตามโครงการศึกษาวิจัยและพัฒนาสิ่งแวดล้อมแหลมผักเบี้ย อันเนื่องมาจากพระราชดำริ	82,500 บาท	เจ้าหน้าที่องค์การบริหารส่วนตำบล 80 คน และนักศึกษาเทคโนโลยีสิ่งแวดล้อม 17 คน
19) การบำบัดน้ำเสียและการกำจัดขยะตามแนวพระราชดำริ	32,500 บาท	เจ้าหน้าที่จากองค์การบริหารส่วนท้องถิ่น 50 คน

หน่วยงาน : คณะมนุษยศาสตร์และสังคมศาสตร์ จำนวน 21 โครงการ

ชื่อโครงการ/กิจกรรม	งบประมาณ	ผลการดำเนินงาน
1) อบรมเชิงปฏิบัติการ “การทอผ้าด้วยกี่มือไม้ไผ่ เพื่อสร้างของที่ระลึกเสริมรายได้ให้แก่ชุมชน”	90,000 บาท	จะมีผู้สนใจเข้าอบรมเชิงปฏิบัติการ 25 คน ได้ผ้าทอ 25 กี่ และได้ของที่ระลึก 10 ชนิด
2) การอบรมเชิงปฏิบัติการการทำเครื่องประดับคริสตัลในชั้นสูง เพื่อเสริมอาชีพชุมชน (ต่อยอดโครงการ)	50,000 บาท	ผู้เข้าอบรมที่มีความรู้พื้นฐานในการอบรม ครั้งที่ 1 แล้วไม่ต่ำกว่า 30 คน ได้ชนิดเครื่องประดับ 6 ชนิด คัดผู้เข้าอบรมที่มีความรู้พื้นฐานแล้ว
3) การจัดการอบรมสัมมนาเรื่อง “การปกครองท้องถิ่นกับการพัฒนาประเทศ”	40,000 บาท	ประชาชนในจังหวัดเพชรบุรี และผู้เข้าร่วมการสัมมนา จำนวน 200 คน
4) การอบรมการบริหารและการจัดการการเงินการคลังในองค์กรปกครองส่วนท้องถิ่น	60,000 บาท	บุคลากรสังกัดองค์กรปกครองส่วนท้องถิ่นในจังหวัดเพชรบุรี และใกล้เคียงเข้ารับการอบรมตามโครงการ จำนวน 1 รุ่น จำนวน 60 คน
5) การจัดการอบรมสัมมนาเพื่อเผยแพร่ความรู้เรื่อง “การมีส่วนร่วมทางการเมือง โดยการต่อต้านการซื้อสิทธิขายเสียงในการเลือกตั้งทุกระดับ”	60,000 บาท	ประชาชนในจังหวัดเพชรบุรี และใกล้เคียงเข้าร่วมการสัมมนา จำนวน 250 คน
6) อบรมภาษาจีนและวัฒนธรรมจีน สำหรับบุคคลทั่วไป	40,000 บาท	จำนวนผู้เข้ารับการอบรม 30 คน
7) อบรมความรู้ด้านไวน์ บาร์ และเครื่องดื่มในงานโรงแรม	30,000 บาท	การดำเนินการอบรมภาคทฤษฎีและภาคปฏิบัติ ด้านการผสมเครื่องดื่ม การเพิ่มความรู้ ทักษะด้านการผสมเครื่องดื่มของผู้ที่ได้รับการอบรม จำนวน 30 คน
8) พี่พาน้องท่องเที่ยวเพชร...ตามรอยมรดกอาเซียน...ตามหาเส้นทางมรดกโลก (อุทยานแห่งชาติแก่งกระจาน-พระนครคีรี-พระรามราชินีเวศน์-วัดใหญ่สุวรรณาราม)	40,000 บาท	จำนวนผู้เข้ารับการอบรม 40 คน เยาวชนตัวแทนจากโรงเรียนแต่ละกลุ่ม

ชื่อโครงการ/กิจกรรม	งบประมาณ	ผลการดำเนินงาน
9) อบรมความรู้ด้านการท่องเที่ยวท้องถิ่น	40,000 บาท	การดำเนินการอบรมซึ่งจะรับจำนวน 50 คน
10) พัฒนาความรู้และทักษะการใช้ภาษาอังกฤษ จีน และญี่ปุ่น ของพนักงาน โรงแรมรีสอร์ท สปา และเกสต์เฮาส์	60,000 บาท	จำนวนผู้เข้าอบรม 40 คน
11) อบรมเชิงปฏิบัติการพัฒนาความรู้ ทักษะ ภาษา และการสอนภาษาอังกฤษ สำหรับครู ในโรงเรียนประถมศึกษาในจังหวัดเพชรบุรี	60,000 บาท	ครูผู้สอนภาษาอังกฤษระดับประถมศึกษา ในเขตพื้นที่การศึกษาจังหวัดเพชรบุรี เข้าอบรม ภาคเรียนละ 50 คน (โรงเรียนละ 1 คน)
12) อบรมเชิงปฏิบัติการเพื่อให้ความรู้พัฒนา ทักษะทางวิชาชีพบรรณารักษศาสตร์	80,000 บาท	1) ครูบรรณารักษ์ห้องสมุดโรงเรียนประถมศึกษา ในจังหวัดเพชรบุรี 50 คน 2) ครูบรรณารักษ์ห้องสมุดโรงเรียนตำรวจ ตระเวนชายแดน จังหวัดเพชรบุรี และ จังหวัดประจวบคีรีขันธ์ 10 คน
13) อบรมการทำผลิตภัณฑ์เปเปอร์มาเช่ให้ กับท้องถิ่นเพื่อเสริมอาชีพชุมชน	50,000 บาท	จำนวนคนในท้องถิ่นให้มีความรู้ ความสามารถในการสร้างผลิตภัณฑ์ เปเปอร์มาเช่ ซึ่งได้จำนวน 20 คน
14) อบรมศิลปะสำหรับเด็กเพื่อเสริมสร้าง ความ มีสุนทรียภาพและอัจฉริยภาพทางอารมณ์ ให้กับเยาวชนในท้องถิ่นครั้งที่ 2	40,000 บาท	เยาวชนในท้องถิ่นได้รับการฝึกอบรมศิลปะ สำหรับเด็ก จำนวน 25 คน และได้ผลงานศิลปะ ทั้งหมด จำนวน 75 ชิ้น เพื่อให้เกิดเยาวชน ผู้มีสุนทรียภาพ และอัจฉริยภาพทางอารมณ์ จำนวนเพิ่มขึ้น
15) อบรมละครชาตรีและออกแบบ เครื่องแต่งกายละครชาตรี	60,000 บาท	ผู้เข้ารับการอบรมซึ่งเป็นเยาวชน และผู้ที่สนใจทั่วไป จำนวน 20 คน
16) นำร่องพัฒนาคุณภาพชีวิตผู้สูงอายุ	60,000 บาท	จัดกิจกรรมฝึกอบรมพัฒนาคุณภาพชีวิตผู้สูงอายุ 60 คน 4 ครั้ง
17) การอบรมเชิงปฏิบัติการ การจัดทำฐานข้อมูล ภูมิปัญญาชุมชน	60,000 บาท	บุคลากรจากองค์กรส่วนท้องถิ่น จำนวน 50 คน ได้เข้าร่วมอบรม 1 ครั้ง เพื่อได้รวบรวมข้อมูล ภูมิปัญญาท้องถิ่น
18) วันภาษาไทย “รักษารักษาไทยร่วมใจใช้ภาษาไทย ให้ถูกต้อง”	78000 บาท	ครู นักศึกษานักเรียนและผู้สนใจ จำนวน 100 คน
19) การทำนุบำรุงวรรณกรรมท้องถิ่นเมืองเพชร	65,800 บาท	เยาวชนในจังหวัดเพชรบุรี จำนวน 500 คน

ชื่อโครงการ/กิจกรรม	งบประมาณ	ผลการดำเนินงาน
20) เรียนรู้ตามรอยพ่อ	100,000 บาท	ครู อาจารย์ ชาวชน และกลุ่มผู้นำชาวชน 80 คน
21) การจัดอบรมสัมมนาเพื่อเผยแพร่ความรู้ เรื่อง “การถ่ายโอนภารกิจด้านการศึกษา ด้าน สาธารณสุขและด้านความเรียบร้อย ให้กับ องค์การปกครองส่วนท้องถิ่น”	80,000 บาท	ผู้บริหารองค์กรปกครองส่วนท้องถิ่น ประชาชนในจังหวัดเพชรบุรีและใกล้เคียง เข้าร่วมการอบรมสัมมนาจำนวน 160 คน

หน่วยงาน : คณะวิทยาการจัดการ จำนวน 1 โครงการ

ชื่อโครงการ/กิจกรรม	งบประมาณ	ผลการดำเนินงาน
1) การสร้างและพัฒนาพาณิชย์อิเล็กทรอนิกส์ แก่ผู้ประกอบการธุรกิจ	100,000 บาท	ผู้ประกอบการธุรกิจ ในจังหวัดเพชรบุรี จังหวัดประจวบคีรีขันธ์ 2 รุ่น รุ่นละ 40 คน

หน่วยงาน : สำนักส่งเสริมวิชาการ และงานทะเบียน จำนวน 1 โครงการ

ชื่อโครงการ/กิจกรรม	งบประมาณ	ผลการดำเนินงาน
1) พัฒนาคุณภาพ : สุขภาพอนามัยในวัยทอง	80,000 บาท	ผู้เข้าร่วมโครงการ 200 คน

หน่วยงาน : สถาบันวิจัยและส่งเสริมศิลปวัฒนธรรม จำนวน 9 โครงการ

ชื่อโครงการ/กิจกรรม	งบประมาณ	ผลการดำเนินงาน
1) การอบรมเชิงปฏิบัติการงานประดิษฐ์จาก วัสดุของชุมชนประเพณี	50,000 บาท	กำหนดผู้เข้ารับการอบรมจำนวน 3 รุ่นๆ ละ 60 คน
2) การอบรมเชิงปฏิบัติการถวายความรู้พระสงฆ์ เรื่องการจัดค่ายคุณธรรม	100,000 บาท	พระวิทยากร ครูวิทยากร จำนวน 50 รูป เข้ารับการอบรมเชิงปฏิบัติการถวายความรู้พระสงฆ์ เรื่องค่ายคุณธรรม
3) การอบรมความรู้นาฏศิลป์และนาฏศิลป์พื้นเมือง	50,000 บาท	ผู้เข้าฝึกอบรมจำนวน 30 คน
4) อบรมการประกอบอาหารว่างและอาหารไทย พื้นบ้าน	50,000 บาท	ผู้เข้ารับการอบรมจำนวน 3 รุ่น ๆ ละ 30 คน
5) การอบรมเชิงปฏิบัติการ เพื่อพัฒนาคุณภาพ ชีวิตของประชาชนในเขตโรงเรียน ตชด. ตาม แนวพระราชดำริ	85,000 บาท	จัดอบรมเชิงปฏิบัติในด้านอาชีพในรูปแบบต่างๆ ตามความต้องการของประชาชน จำนวน 40 คน

ชื่อโครงการ/กิจกรรม	งบประมาณ	ผลการดำเนินงาน
6) ฝึกอบรมเชิงปฏิบัติการเพื่อเพิ่มศักยภาพของเจ้าหน้าที่กองทุนหมู่บ้าน	75,000 บาท	จัดอบรมเชิงปฏิบัติการด้านบริหารจัดการด้านการเงิน กฎหมายที่เกี่ยวข้อง 30 คน
7) การถ่ายทอดเทคโนโลยีทางการเกษตรสู่การพัฒนาหมู่บ้านเศรษฐกิจพอเพียง	51,500 บาท	อบรมเชิงปฏิบัติการการถ่ายทอดเทคโนโลยีแก่ประชาชน 40 คน
8) โครงการฝึกอบรมพัฒนาคุณภาพ จริยธรรมนักเรียนนักศึกษา จังหวัดเพชรบุรี	80,000 บาท	1) เยาวชน นักเรียน นักศึกษา เข้าร่วมอบรมโครงการอบรมจริยธรรมนักเรียนนักศึกษา 1 ครั้ง/3 วัน/6 คน 2) เยาวชน นักเรียน นักศึกษา และประชาชนทั่วไป มีความรู้ความเข้าใจที่ถูกต้องเกี่ยวกับการประกอบศาสนพิธีที่ถูกต้องตามแบบแผน 60 คน 3) เตรียมการดำเนินการ ประเมินผล 8 เดือน 4) ความร่วมมือกับหน่วยงาน สถาบันการศึกษาที่เกี่ยวข้อง 3 หน่วยงาน
9) พัฒนาและสร้างจิตสำนึกปลูกป่าเฉลิมพระเกียรติหมู่บ้าน โรงเรียนตำรวจตระเวนชายแดน	50,000 บาท	1) จัดอบรมเชิงปฏิบัติการแก่ชุมชนต้นน้ำ 60 คน/2 ครั้ง/3 วัน 2) ปลูกป่าต้นน้ำ จัดตั้งกลุ่มอนุรักษ์ทรัพยากรธรรมชาติ 1,000 ต้น/1 กลุ่ม 3) ชุมชนต้นน้ำมีความรู้ความเข้าใจและเกิดความหวงแหนในทรัพยากรธรรมชาติ 150 คน

แหล่งให้บริการวิชาการและวิชาชีพ

มหาวิทยาลัยมีจำนวนแหล่งให้บริการวิชาการและวิชาชีพ จำนวน 5 แหล่ง ดังนี้

1. หน่วยงานจัดฝึกอบรมหลักสูตรผู้ควบคุมประจำหม้อน้ำหรือหม้อต้มที่ใช้เป็นของเหลวเป็นสื่อความร้อน ตามประกาศของกระทรวงอุตสาหกรรม (ที่ ออก 0307/4188)
2. เครื่องช่วยวิจยการศึกษาจังหวัดประจวบคีรีขันธ์ ได้รับการแต่งตั้งจากสภาวิจัยแห่งชาติ (ประกาศ ฉบับที่ 7/2549)
3. เครื่องช่วยวิจยการศึกษาจังหวัดเพชรบุรี ได้รับการแต่งตั้งจากสภาวิจัยแห่งชาติ (ประกาศ ฉบับที่ 8/2549)
4. ศูนย์วัฒนธรรมจังหวัด ได้รับการแต่งตั้งจากกระทรวงศึกษาธิการ
5. หน่วยตรวจสอบมาตรฐานชุมชนได้รับการแต่งตั้งจากกรมวิทยาศาสตร์บริการ กระทรวงวิทยาศาสตร์และเทคโนโลยี

ตำนานการทำนุบำรุงศิลปวัฒนธรรม

และสืบสานโครงการพระราชดำริ



PBRU

Phetchaburi Rajabhat University

การทำนุบำรุงศิลปวัฒนธรรมและสืบสานโครงการพระราชดำริ

ประเภทโครงการ	ชื่อโครงการ	จำนวน	หน่วยนับ	หน่วยงานรับผิดชอบ
การส่งเสริมและอนุรักษ์ศิลปวัฒนธรรม/ภูมิปัญญาท้องถิ่น	กิจกรรมสืบทอดประเพณีลอยกระทงของนักศึกษาคณะเทคโนโลยีอุตสาหกรรม	350	คน	คณะเทคโนโลยีอุตสาหกรรม
	กิจกรรมสืบทอดประเพณีแห่เทียนพรรษา ของนักศึกษา คณะเทคโนโลยีอุตสาหกรรม	350	คน	คณะเทคโนโลยีอุตสาหกรรม
	โครงการธรรมทัศน์اجر	1/50	ครั้ง/คน	สถาบันวิจัย
	ส่งเสริมการเรียนรู้ศาสนาพิธีสำหรับเยาวชนและประชาชน	1/100	ครั้ง/คน	สถาบันวิจัย
	การเผยแพร่และแลกเปลี่ยนวัฒนธรรมระดับชาติ	1	ครั้ง/คน	สถาบันวิจัย
	การเผยแพร่และแลกเปลี่ยนวัฒนธรรมระดับท้องถิ่น	2/120	ครั้ง/คน	สถาบันวิจัย
	จัดงานส่งเสริมพระพุทธศาสนาเนื่องในวันสำคัญทางศาสนาและเทศกาลต่างๆ	7/1,400	ครั้ง/คน	สถาบันวิจัย
	อบรมเผยแพร่ความรู้ทางวัฒนธรรมสาขาต่างๆ แก่นักเรียน นักศึกษา และเยาวชน	2/60	ครั้ง/คน	สถาบันวิจัย
สืบสานโครงการอันเนื่องมาจากพระราชดำริ	ปลูกป่าต้นน้ำตามพระราชเสาวนีย์	2/60	ครั้ง/คน	สถาบันวิจัย
	พัฒนาคุณภาพชีวิตของนักเรียนโรงเรียนตำรวจตระเวนชายแดน “กิจกรรมค่ายเยาวชน”	100/1,500	โรงเรียน/คน	สถาบันวิจัย
	หมู่บ้านเศรษฐกิจพอเพียงตามแนวพระราชดำริ	2/80	ครั้ง/คน	สถาบันวิจัย
	อบรมเชิงปฏิบัติการและจัดตั้งศูนย์เพาะเลี้ยงเนื้อเยื่อตามแนวพระราชดำริ	100/5	คน/คร่าวเรือน	สถาบันวิจัย
	งานสืบสานโครงการพระราชดำริ	1	ฐานข้อมูล	สำนักวิทยบริการฯ

ความร่วมมือกับหน่วยงานอื่น

- **ความร่วมมือกับหน่วยงานในประเทศ**
- **ความร่วมมือกับหน่วยงานต่างประเทศ**

PBRU

Phetchaburi Rajabhat University

ความร่วมมือกับหน่วยงานภายในประเทศ

โครงการพัฒนาระบบเทคโนโลยีสารสนเทศ

บริษัท ปตท. จำกัด (มหาชน) ได้ให้ความช่วยเหลือในการพัฒนาระบบเทคโนโลยีสารสนเทศแก่ มหาวิทยาลัยราชภัฏเพชรบุรี โดยในปี 2551 ตามแผนแม่บทเทคโนโลยีสารสนเทศของมหาวิทยาลัย เพื่อบริหารจัดการเครือข่ายคอมพิวเตอร์ของมหาวิทยาลัยให้เกิดประสิทธิภาพสูงสุด ซึ่งบริษัท ปตท. จำกัด (มหาชน) ได้สนับสนุนงบประมาณเพื่อปรับปรุงระบบเครือข่ายคอมพิวเตอร์ให้มีประสิทธิภาพ เพียงพอในการสนับสนุนการจัดการเรียนการสอน การบริการวิชาการ ในการดำเนินการติดตั้งระบบเครือข่ายระยะที่ 1 ได้ดำเนินการ ดังนี้

1. ติดตั้งสายเคเบิลใยแก้วเชื่อมอาคารเรียนทั้งหมด 20 อาคาร
 2. ติดตั้ง Main Switch ที่อาคารศูนย์ภาษาและคอมพิวเตอร์ (ศูนย์เทคโนโลยีสารสนเทศ) รุ่น Cisco 4507R-E จำนวน 1 เครื่อง
 3. ติดตั้ง Distribution Switch ที่อาคารคณะเทคโนโลยีสารสนเทศ รุ่น Cisco 4507R-E จำนวน 1 เครื่อง
- รวมมูลค่าการติดตั้งทั้งหมดเป็นจำนวนเงิน 4,503,059.28 บาท (สี่ล้านห้าแสนสามพันห้าสิบบาทที่สิบแปดสตางค์)



ให้การสนับสนุนสถานบริการน้ำมัน

ปตท. สนับสนุนมหาวิทยาลัยราชภัฏเพชรบุรี ในการจัดสวัสดิการ “สถานีบริการน้ำมัน” ภายในมหาวิทยาลัย เพื่ออำนวยความสะดวกแก่บุคลากรในมหาวิทยาลัยและบุคคลภายนอก ให้ได้ใช้บริการน้ำมันเชื้อเพลิงที่มีคุณภาพ ในราคาเป็นธรรม รวมทั้งการให้คำแนะนำเกี่ยวกับการใช้เชื้อเพลิง เป็นแหล่งฝึกงานและหารายได้พิเศษของนักศึกษาในมหาวิทยาลัย และเป็นสวัสดิการเพื่อนำผลประโยชน์มาใช้ในการจัดสวัสดิการให้กับบุคลากรและนักศึกษาของมหาวิทยาลัยต่อไป

ความร่วมมือระหว่าง ปตท. กับ มหาวิทยาลัยราชภัฏเพชรบุรีนี้ นับเป็นอีกมิติหนึ่งของการนำแนวทาง CSR มาผสานกับปัจจัยหลักทางธุรกิจของ ปตท. อันจะทำให้การดูแลสิ่งแวดล้อม สังคม และชุมชน จากความตั้งใจจริงของ ปตท. บรรลุผลอย่างเป็นรูปธรรม บนคุณภาพแห่งการพัฒนาเพื่อให้เกิดประโยชน์แก่สังคม ชุมชน และประเทศชาติอย่างแท้จริง

บริษัท ปตท. จำกัด (มหาชน)

มอบทุนการศึกษาแก่นักศึกษามหาวิทยาลัยราชภัฏเพชรบุรี

มหาวิทยาลัยราชภัฏเพชรบุรี นำนักศึกษา จำนวน 2 คน เข้ารับทุนการศึกษาจากบริษัท ปตท. จำกัด (มหาชน)

นางสาวจุฑารัตน์ แซ่เบ๊ นักศึกษา สาขาวิชาวิทยาการคอมพิวเตอร์ ชั้นปีที่ 2 และนางสาวชลธิชา ยังหัตถ์ดี นักศึกษา สาขาวิชาเทคโนโลยีคอมพิวเตอร์อิเล็กทรอนิกส์ ชั้นปีที่ 3 โดยมี คุณ ไชยเจริญ อดิแพทย์ กรรมการผู้จัดการใหญ่ บริษัท พีทีที ไอซีที โซลูชั่นส์ จำกัด และผู้บริหารจาก บริษัท ปตท. จำกัด (มหาชน) ได้มอบทุน



การศึกษา จำนวน 10,000 บาท ประจำปีการศึกษา 2552 ซึ่งทาง บริษัท ปตท. จำกัด (มหาชน) ได้ให้การสนับสนุนมาตั้งแต่ปี พ.ศ. 2550 รวมทั้งให้โอกาสนักศึกษาของมหาวิทยาลัยเข้าฝึกงานด้าน IT อีกด้วย

ค่ายเยาวชนอาสาอนุรักษ์แหล่งน้ำ และป่าชายเลน จังหวัดเพชรบุรี

มหาวิทยาลัยราชภัฏเพชรบุรีร่วมสถาบันเครือข่ายบัณฑิตอุดมคติไทยภาคตะวันตก 21 สถาบัน โดย กองพัฒนานักศึกษาจัดโครงการค่ายเยาวชนอาสาอนุรักษ์แหล่งน้ำและป่าชายเลน จังหวัดเพชรบุรี อนุรักษ์และศึกษาระบบนิเวศป่าชายเลน ต.บางตะบูน อ.บ้านแหลม และต้นแม่น้ำเพชรบุรี บริเวณอุทยานแห่งชาติแก่งกระจาน อ.แก่งกระจาน จ.เพชรบุรี



นิสิตาสตร์สานสัมพันธ์สู่ชุมชน

สาขาวิชานิติศาสตร์ คณะมนุษยศาสตร์และสังคมศาสตร์ มหาวิทยาลัยราชภัฏเพชรบุรี นำนักศึกษาสาขาวิชานิติศาสตร์ จำนวน 80 คน ร่วมกิจกรรมสานสัมพันธ์ชาวนิติ สร้างฝายชะลอน้ำ ร่วมกับองค์การบริหารส่วนตำบลห้วยสัตว์ใหญ่ นักศึกษาได้เรียนรู้แลกเปลี่ยนประสบการณ์และได้ร่วมกิจกรรมต่างๆ กับชุมชน ร่วมพัฒนาท้องถิ่นโดยใช้ชุมชนเป็นแหล่งเรียนรู้



บริหารทรัพยากรมนุษย์ ปลูกป่าชายเลน

คณะวิทยาการจัดการ ร่วมกับ อาจารย์รัชกเกียรติ หงส์ทอง อาจารย์ช่นฤวรรณ ตราชูวนิช อาจารย์พิมพ์วรรณ พชรสิงห์ และอาจารย์จริยารัตน โสดี ได้เดินทางไปร่วมกันปลูกป่าชายเลน ในโครงการ “ความร่วมมือระหว่างชุมชนกับคณะวิทยาการจัดการ มหาวิทยาลัยราชภัฏเพชรบุรี พัฒนาและอนุรักษ์ป่าชายเลน” ณ สถานีพัฒนาทรัพยากรป่าชายเลนที่ 6 ตำบลบางขุนไทร อำเภอบ้านแหลม จังหวัดเพชรบุรี ซึ่งเป็นส่วนหนึ่งของวิชาภาวะผู้นำและการทำงานเป็นทีม



สถาบันวิจัยฯ สนองพระราชเสาวนีย์ปลูกป่าชุมชน

สถาบันวิจัยและส่งเสริมศิลปวัฒนธรรม ได้ร่วมมือมหาวิทยาลัยราชภัฏเพชรบุรี โดยสถาบันวิจัยและส่งเสริมศิลปวัฒนธรรม ร่วมกับองค์การบริหารส่วนตำบลเขาจ้าว โรงเรียนตำรวจตระเวนชายแดนบ้านเขาจ้าว และกองกำกับการตำรวจตระเวนชายแดนที่ 14 จัดโครงการพัฒนาและสร้างจิตสำนึกปลูกป่าเฉลิมพระเกียรติหมู่บ้าน โรงเรียนตำรวจตระเวนชายแดน โดยมีวัตถุประสงค์เพื่อสร้างจิตสำนึกให้เด็กแก่ประชาชนให้ลดการตัดไม้ทำลายป่าและร่วมกันปลูกป่าทดแทนป่าไม้ที่ถูกทำลายไป



โครงการอบรมเชิงปฏิบัติการเพื่อพัฒนาคุณภาพชีวิตของประชาชนในเขต โรงเรียนตำรวจตระเวนชายแดนตามแนวพระราชดำริส ระยะเวลาที่ 1

สถาบันวิจัยและส่งเสริมศิลปวัฒนธรรมได้ร่วมกับศูนย์เครือข่ายปราชญ์ชาวบ้าน กระทรวงเกษตรและสหกรณ์ มหาวิทยาลัยภูมิปัญญาท้องถิ่นสมุทรสงคราม และสำนักงาน เกษตรและสหกรณ์จังหวัดสมุทรสงคราม จัดการอบรมเชิงปฏิบัติการตามโครงการพัฒนาการเกษตรตามแนวทฤษฎีใหม่ โดยยึดหลักเศรษฐกิจพอเพียง



มหาวิทยาลัยราชภัฏเพชรบุรี ประชุมร่าง MOU ร่วมกับเทศบาลตำบลปราณบุรี

มหาวิทยาลัยราชภัฏเพชรบุรี ทำบันทึกข้อตกลงกับเทศบาลตำบลปราณบุรี ตามโครงการส่งเสริมสนับสนุนด้านวิชาการแก่นักเรียนและพัฒนาคุณภาพการศึกษาให้สามารถจัดการศึกษาได้อย่างมีมาตรฐานและมีคุณภาพด้านการจัดการเรียนการสอนทุกระดับ

มหาวิทยาลัยราชภัฏเพชรบุรี ร่วมงาน งานพระนครคีรี-เมืองเพชร (150 ปี พระนครคีรี สดุดีพระจอมเกล้า) ครั้งที่ 23 ปี 2552

มหาวิทยาลัยราชภัฏเพชรบุรี ได้จัดขบวนแห่เข้าร่วมในพิธีเปิดงาน ในชื่อชุด เพชรแห่งวัฒนธรรม ซึ่งหมายถึงการส่งประกายทางวัฒนธรรมของจังหวัดเพชรบุรีให้ประจักษ์แก่สายตาชาวโลกทั้งด้าน โบราณสถาน โบราณวัตถุ และวัฒนธรรมประเพณีต่าง ๆ เพื่อเป็นการอนุรักษ์และส่งเสริมการท่องเที่ยวของจังหวัดเพชรบุรี



นักศึกษาสาขาวิชาการพัฒนาและการจัดการอุตสาหกรรมท่องเที่ยว คว้ารางวัลชมเชยในการแข่งขันผสมเครื่องดื่มระดับประเทศ

อาจารย์สาขาวิชาการพัฒนาและการจัดการอุตสาหกรรมท่องเที่ยว นำนักศึกษาเข้าร่วมแข่งขันการผสมเครื่องดื่มระดับประเทศ ในงาน Make a mix University Challenge 2009 วันที่ 4 เมษายน 2552

ซึ่งผลการแข่งขันได้รับรางวัลชมเชย เป็นทุนการศึกษา 10,000 บาท พร้อม Kiosk โซดาสิงห์ ที่มอบให้ทางมหาวิทยาลัยถือเป็นการสร้างศักยภาพของนักศึกษาและสร้างชื่อเสียงให้แก่มหาวิทยาลัยอีกด้วย

สถาบันวิจัยฯ ขอเชิญร่วมบริจาคสิ่งของ กิจกรรม “สร้างฝัน ปันน้ำใจ”

สถาบันวิจัยและส่งเสริมศิลปวัฒนธรรม ได้ร่วมกับ กองกำกับการตำรวจตระเวนชายแดนที่ 14 และองค์การบริหารส่วนตำบลศาลาลัย จัดโครงการพัฒนาคุณภาพชีวิตของนักเรียน โรงเรียนตำรวจตระเวนชายแดน กิจกรรม “สร้างฝัน ปันน้ำใจ แด่น้องโรงเรียนตำรวจตระเวนชายแดนผู้ยากไร้” และร่วมกันเลี้ยงอาหารกลางวันแก่นักเรียน

PTC จับมือ การจัดการร่วมพัฒนาชุมชน

บริษัท เพชรบุรี เทอร์มินัล จำกัด (PTC) ร่วมกับ คณะวิทยาการจัดการ มหาวิทยาลัยราชภัฏเพชรบุรี ทำโครงการพัฒนาชุมชนในด้านต่างๆ โดยเฉพาะการยกระดับความรู้ของชาวบ้านในชุมชน การสร้างงานให้แก่ชาวบ้านในชุมชน รวมถึงการสร้างความเข้มแข็งให้เกิดขึ้นแก่ชุมชนอย่างยั่งยืน



นิเทศศาสตร์ ราชภัฏเพชรบุรี ร่วมกับ PTC เปิดโครงการ...สร้างฝายชะลอน้ำ

คณะวิทยาการจัดการ มหาวิทยาลัยราชภัฏเพชรบุรี จัดทำโครงการสร้างฝายชะลอน้ำห้วยแม่คะเมย ต.แก่งกระจาน อ.แก่งกระจาน จ.เพชรบุรี ร่วมกับ บริษัท เพชรบุรี เทอร์มินัล จำกัด (PTC) โดยมีการจัดสร้างฝายจำนวน 2 ฝาย คือ ฝายสูงปู้ย (ฝายแมว) และฝายปูน นอกจากนี้ยังได้ร่วมทำกิจกรรมให้กับน้อง ๆ ในโรงเรียนบ้านแม่คะเมย

ประชุมความร่วมมือ พัฒนาชุมชนในจังหวัดเพชรบุรี



การประชุมความร่วมมือระหว่าง บริษัท เพชรบุรีเทอร์มินัล จำกัด กับคณะวิทยาการจัดการ มหาวิทยาลัยราชภัฏเพชรบุรี จัดทำรายการชุมพลังคนเมืองเพชร โดยออกอากาศทุกวันเสาร์และอาทิตย์ เวลา 15.00-16.00 น. คลื่น 99.05 MHz. สถานีวิทยุกระจายเสียง มหาวิทยาลัยราชภัฏ-เพชรบุรี

สำนักวิทยบริการและเทคโนโลยีสารสนเทศ

สำนักวิทยบริการและเทคโนโลยีสารสนเทศ ร่วมกับ ศูนย์สร้างสรรค์งานออกแบบ (TCDC) จัดให้มีการอบรมบรรณารักษ์ เพื่อให้บริการสืบค้นข้อมูลออนไลน์ ART bibliographies Modern (ABM) เป็นฐานข้อมูลที่มีชื่อเสียงรวบรวมข้อมูลเกี่ยวกับศิลปะยุค โมเดิร์นและศิลปะร่วมสมัยตั้งแต่ปลายศตวรรษที่ 19 ซึ่งรวมถึงศิลปะการถ่ายภาพตั้งแต่ยุคเริ่มต้น



ความร่วมมือกับหน่วยงานต่างประเทศ

มหาวิทยาลัยราชภัฏเพชรบุรี ร่วมมือด้านวิชาการกับสถาบันการศึกษาต่างประเทศ ดังนี้

1. Douglas College เมือง Vancouver ประเทศแคนาดา แลกเปลี่ยนนักศึกษาฝึกงานวิชาการ
โรงแรม นักศึกษาและอาจารย์เรียนภาษาอังกฤษ แลกเปลี่ยนเอกสารและบุคลากร
2. University of Quangxi Nationalities (มหาวิทยาลัยชนชาติกวางสี) ประเทศสาธารณรัฐ
ประชาชนจีน แลกเปลี่ยนนักศึกษาเรียนวิชาภาษาไทยและภาษาจีน รวมทั้งการแลกเปลี่ยนเอกสารและ
บุคลากร ตลอดจนการศึกษาดูงานทั้งของผู้บริหารและบุคลากร
3. โครงการแลกเปลี่ยนนักศึกษาฝึกงานนานาชาติ เพื่อการฝึกงานด้านเทคนิค The International
Association for the Exchange of Students for Technical Experience-LAESTE) โดยเข้าร่วมกับสถาบัน
เทคโนโลยีพระจอมเกล้าพระนครเหนือ
4. Yunnan Nationalities University (มหาวิทยาลัยชนชาติยูนนาน) ประเทศสาธารณรัฐประชาชนจีน
แลกเปลี่ยนนักศึกษาเรียนวิชาภาษาไทยและภาษาจีน รวมทั้งแลกเปลี่ยนเอกสารและบุคลากร ตลอดจน
การศึกษาดูงานทั้งของผู้บริหารและบุคลากร
5. Guangxi Dongfang Foreign Language College (วิทยาลัยภาษาต่างประเทศตงฟาน) ประเทศ
สาธารณรัฐประชาชนจีน แลกเปลี่ยนนักศึกษาเรียนวิชาภาษาไทยและภาษาจีน รวมทั้งแลกเปลี่ยนเอกสาร
และบุคลากร ตลอดจนการศึกษาดูงานทั้งของผู้บริหารและบุคลากร
6. Guangxi International Business Vocational College (วิทยาลัยเทคนิคธุรกิจการค้าระหว่างประเทศ
กวางสี) ประเทศสาธารณรัฐประชาชนจีน แลกเปลี่ยนนักศึกษาเรียนวิชาภาษาไทยและภาษาจีน รวมทั้ง
แลกเปลี่ยนเอกสารและบุคลากร ตลอดจนการศึกษาดูงานทั้งของผู้บริหารและบุคลากร
7. Fontys University of Applied Sciences, Netherlands แลกเปลี่ยนอาจารย์ฝึกสอนภาษาอังกฤษ
1 ภาคเรียน