



แผนปฏิบัติการประจำปี
ปีงบประมาณ พ.ศ. 2557
มหาวิทยาลัยราชภัฏเพชรบุรี

กองนโยบายและแผน สำนักงานอธิการบดี



สารบัญ

	หน้า
สารบัญ	
ส่วนที่ 1 ผลการดำเนินงานของมหาวิทยาลัย ในรอบปีงบประมาณ พ.ศ. 2556	1
ส่วนที่ 2 จุดเน้นการพัฒนามหาวิทยาลัย ในปีงบประมาณ พ.ศ. 2557	3
ส่วนที่ 3 แผนพัฒนามหาวิทยาลัย ระยะ 5 ปี (พ.ศ.2553-2557) ฉบับทบทวน ครั้งที่1	5
ส่วนที่ 4 งบประมาณรายจ่าย ประจำปีงบประมาณ พ.ศ. 2557	16
ส่วนที่ 5 โครงการ/กิจกรรมตามยุทธศาสตร์ ประจำปีงบประมาณ พ.ศ. 2557	25

ส่วนที่ 1

ผลการดำเนินงานของมหาวิทยาลัย
ในรอบปีงบประมาณ พ.ศ. 2556

ส่วนที่ 1

ผลการดำเนินงานของมหาวิทยาลัย

ในรอบปีงบประมาณ พ.ศ. 2556

ผลการเบิกจ่ายงบประมาณภาพรวม ประจำปีงบประมาณ พ.ศ. 2556 เบิกจ่ายได้ร้อยละ 88.32 เมื่อเปรียบเทียบการเบิกจ่ายรายไตรมาสกับเกณฑ์การเบิกจ่ายของกระทรวงการคลังพบว่า มีผลการเบิกจ่ายต่ำกว่าเป้าหมาย เมื่อพิจารณาตามผลผลิต พบว่า เบิกจ่ายสูงกว่าเป้าหมาย 2 ผลผลิต และเบิกจ่ายต่ำกว่าเป้าหมาย 7 ผลผลิต โดยผู้สำเร็จการศึกษาด้านวิทยาศาสตร์และเทคโนโลยี เบิกจ่ายได้สูงสุด (ร้อยละ 96.50) รองลงมาได้แก่ ผลงานทำนุบำรุงศิลปวัฒนธรรม (ร้อยละ 94.06) และโครงการสนับสนุนค่าใช้จ่ายการจัดการศึกษาขั้นพื้นฐาน (ร้อยละ 92.89) ตามลำดับ ส่วนผลผลิตที่มีการเบิกจ่ายน้อยที่สุด ได้แก่ ผลงานวิจัยเพื่อสร้างองค์ความรู้และโครงการพัฒนาศักยภาพบุคลากร ด้านการท่องเที่ยว เบิกจ่ายได้เพียงร้อยละ 72.92 และ 54.75 ตามลำดับ และเมื่อพิจารณาผลการเบิกจ่ายเป็นรายหน่วยงาน พบว่า เบิกจ่ายต่ำกว่าเป้าหมายทุกหน่วยงาน โดยคณะเทคโนโลยีอุตสาหกรรม เบิกจ่ายสูงสุดคิดเป็นร้อยละ 92.91 รองลงมา ได้แก่ สำนักวิทยบริการและเทคโนโลยีสารสนเทศ เบิกจ่ายร้อยละ 92.15 และสำนักส่งเสริมวิชาการและงานทะเบียน เบิกจ่ายร้อยละ 91.17 ตามลำดับ ส่วนศูนย์จัดการศึกษานอกที่ตั้ง เบิกจ่ายได้น้อยที่สุด โดยเบิกจ่ายได้เพียงร้อยละ 69.15

ส่วนที่ 2

จุดเน้นการพัฒนามหาวิทยาลัย

ในปีงบประมาณ พ.ศ. 2557

ส่วนที่ 2
จุดเน้นการพัฒนามหาวิทยาลัย
ในปีงบประมาณ พ.ศ. 2557

1. บัณฑิตมีคุณภาพและมาตรฐานมุ่งสู่สากล โดยเฉพาะบัณฑิตด้านการท่องเที่ยวและอาหาร
2. มีผลงานวิจัยได้รับการตีพิมพ์ในวารสารระดับชาติและนานาชาติ โดยเฉพาะด้านการท่องเที่ยวและอาหาร
3. ผลงานวิจัยด้านการท่องเที่ยวและอาหารเป็นประโยชน์ต่อการพัฒนาท้องถิ่นและประเทศ มีคุณภาพเป็นที่ยอมรับในระดับสากล
4. เป็นที่พึงของชุมชน สังคม ด้านองค์ความรู้ในการประกอบอาชีพ และการดำรงชีวิตในสังคม
5. เป็นผู้นำในการน้อมนำโครงการพระราชดำริและปรัชญาเศรษฐกิจพอเพียงสู่สังคม
6. บุคลากรและนักศึกษามีบทบาทในการส่งเสริมทำนุบำรุงศิลปวัฒนธรรม และถ่ายทอดสู่สากล
7. ระบบบริหารของมหาวิทยาลัยมีธรรมาภิบาล มีประสิทธิผลและประสิทธิภาพ

ส่วนที่ 3

แผนพัฒนามหาวิทยาลัยราชภัฏเพชรบุรี

ระยะ 5 ปี (พ.ศ. 2553-2557)

ฉบับทบทวน ครั้งที่ 1

ส่วนที่ 3
แผนพัฒนามหาวิทยาลัยราชภัฏเพชรบุรี ระยะ 5 ปี
(พ.ศ. 2553-2557)

ปรัชญา

“ คุณธรรมนำความรู้ มุ่งสู่สากล ”

วิสัยทัศน์

“ ภายในปี 2561 จะเป็นมหาวิทยาลัยชั้นนำลำดับ 1 ใน 5 ของประเทศ ด้านการท่องเที่ยวและอาหาร ”

อัตลักษณ์ (Identity) (บัณฑิต)

“ ซื่อสัตย์ มีวินัย ใฝ่เรียนรู้ ”

เอกลักษณ์ (Uniqueness) (มหาวิทยาลัย)

“ มหาวิทยาลัยแห่งการท่องเที่ยวและอาหาร ”

ค่านิยม (บุคลากร)

P = ทำงานเชิงรุก (Proactive)

B = สร้างประโยชน์สุขที่เป็นธรรม (Benefit)

R = สำนึกนำความรับผิดชอบ (Responsibility)

U = กอบกิจเป็นหนึ่งเดียว (Unity)

นโยบายสภามหาวิทยาลัย

ด้านการผลิตบัณฑิต

1. เร่งรัดผลิตบัณฑิตที่มีคุณธรรมนำความรู้ มีความเข้มแข็งทางวิชาการและวิชาชีพ โดยมุ่งเน้นในสาขาวิชาที่สอดคล้องกับศักยภาพของพื้นที่ ตลอดจนมุ่งพัฒนานักศึกษาให้มีสุขภาพที่ดี
2. ส่งเสริมการผลิตครูที่มีสมรรถนะสูงตามมาตรฐานวิชาชีพและสอดคล้องกับความต้องการของประเทศ โดยพัฒนาโรงเรียนสาธิตให้เป็นแบบอย่างการจัดการศึกษาขั้นพื้นฐาน ตลอดจนเป็นศูนย์กลางการศึกษาและวิจัยของนักศึกษาวิชาชีพครู
3. เร่งรัดให้มีการปรับปรุงและพัฒนาหลักสูตรที่ทันสมัย ตามความต้องการของตลาดแรงงาน และเป็นไปตามกรอบมาตรฐานคุณวุฒิระดับอุดมศึกษาแห่งชาติ

4. เร่งรัดพัฒนาบุคลากรทุกระดับและนักศึกษาให้มีสมรรถนะสากล เพื่อรองรับการเข้าสู่ประชาคมอาเซียน

ด้านการวิจัยและพัฒนา

5. สนับสนุนการวิจัยที่ตอบโจทย์และตอบสนองความต้องการของท้องถิ่นและประเทศชาติ โดยเน้นวิจัยในสาขา ที่สอดคล้องกับเอกลักษณ์ของมหาวิทยาลัย ตลอดจนพัฒนานักวิจัยที่มีขีดความสามารถในการพัฒนางานวิจัยและสร้างสรรค์นำไปสู่การจดทรัพย์สินทางปัญญา ถ่ายทอดเทคโนโลยีหรือปรับใช้กับชุมชนสังคมได้

ด้านการบริการวิชาการแก่สังคม

6. ส่งเสริม สนับสนุนการบริการวิชาการ การพัฒนาและถ่ายทอดความรู้และเทคโนโลยีในหลากหลายรูปแบบที่สอดคล้องกับความต้องการของสังคม ชุมชน และท้องถิ่น

7. ส่งเสริม สืบสาน โครงการอันเนื่องมาจากพระราชดำริ น้อมนำปรัชญาเศรษฐกิจพอเพียง มาใช้และเป็นผู้นำการถ่ายทอดสู่สังคม

ด้านการส่งเสริมทำนุบำรุงศิลปวัฒนธรรม

8. ส่งเสริมการสร้างจิตสำนึกทางวัฒนธรรมที่ดีแก่เยาวชน นักศึกษา และประชาชนในท้องถิ่น เพื่อให้เกิดความตระหนักในการอนุรักษ์ซึ่งค่านิยมเอกลักษณ์ ขนบธรรมเนียมประเพณีและเชิดชูภูมิปัญญาไทยและสร้างเครือข่ายทางวัฒนธรรม เพื่อการอนุรักษ์ เผยแพร่และนำสู่สากล

ด้านการบริหารจัดการ

9. พัฒนาคุณภาพการบริหารจัดการสู่องค์กรแห่งคุณภาพ โดยใช้กลไกการประกันคุณภาพ บูรณาการให้เป็นส่วนหนึ่งของกระบวนการบริหารตามหลักธรรมาภิบาลและปรัชญาเศรษฐกิจพอเพียง เพื่อนำไปสู่การเป็นเมืองมหาวิทยาลัย

แผนพัฒนามหาวิทยาลัยฯ (2553-2557) ฉบับทบทวน ครั้งที่ 1

เพื่อให้บรรลุตาม ปรัชญา วิสัยทัศน์ พันธกิจ เป้าประสงค์ของมหาวิทยาลัยได้กำหนด ยุทธศาสตร์แผนงานเป้าประสงค์ และตัวชี้วัด ดังนี้

ปรัชญา

“ คุณธรรมนำความรู้ มุ่งสู่สากล ”

วิสัยทัศน์

“ ภายในปี 2561 จะเป็นมหาวิทยาลัยชั้นนำลำดับ 1 ใน 5 ของประเทศ ด้านการท่องเที่ยว และอาหาร ”

พันธกิจ

1. ผลิตบัณฑิตที่มีคุณภาพมุ่งสู่สากล สร้างอัตลักษณ์ เอกลักษณ์ของมหาวิทยาลัยให้เป็นที่ยอมรับของผู้ใช้บัณฑิตและสังคม โดยคำนึงถึงหลักกระจายโอกาสทางการศึกษาอย่างเท่าเทียม
2. วิจัยและพัฒนาองค์ความรู้ที่จำเป็นและประโยชน์ในการพัฒนาท้องถิ่นและประเทศ โดยให้ความสำคัญกับการวิจัยเพื่อแก้ปัญหาของพื้นที่และสนับสนุนเอกลักษณ์ของมหาวิทยาลัยที่สามารถนำไปใช้ประโยชน์ได้อย่างแท้จริง
3. ให้บริการวิชาการ ถ่ายทอดองค์ความรู้ และเทคโนโลยีนวัตกรรมบนพื้นฐานปรัชญาเศรษฐกิจพอเพียงที่ตอบสนองความต้องการของชุมชน สังคม และประเทศชาติ
4. สืบสาน ส่งเสริมโครงการอันเนื่องมาจากพระราชดำริและปรัชญาเศรษฐกิจพอเพียงสู่ชุมชนและสังคม
5. วิจัยและพัฒนาองค์ความรู้ด้านศิลปวัฒนธรรมและภูมิปัญญาท้องถิ่น และการสร้างเครือข่ายเพื่อให้เกิดความตระหนักในคุณค่าของการอนุรักษ์และ เผยแพร่สู่สากล
6. พัฒนาประสิทธิภาพการบริหารจัดการ โดยมีคณะกรรมการหรือสำนักบริหารยุทธศาสตร์ เป็นกลไกดำเนินการตามหลักธรรมาภิบาล และปรัชญาเศรษฐกิจพอเพียง

ประเด็นยุทธศาสตร์ แผนงาน เป้าประสงค์ และตัวชี้วัด

ประเด็นยุทธศาสตร์ที่ 1 : การผลิตบัณฑิตที่มีมาตรฐานสากล

แผนงาน

แผนงานยกระดับคุณภาพบัณฑิตให้มีมาตรฐานระดับสากล

เป้าประสงค์

บัณฑิตมีคุณภาพและมาตรฐานมุ่งสู่สากลโดยเฉพาะบัณฑิตด้านการท่องเที่ยวและอาหาร

ตัวชี้วัด

- 1) ร้อยละของบัณฑิตที่มีงานทำ (ร้อยละ 80)
- 2) ร้อยละความพึงพอใจของนายจ้าง (ร้อยละ 80)
- 3) สัดส่วนนักศึกษาต่างประเทศต่อนักศึกษาภายในประเทศ (ร้อยละ 5)

ประเด็นยุทธศาสตร์ที่ 2 : การวิจัยและพัฒนาองค์ความรู้เพื่อเพิ่มความเข้มแข็งทางวิชาการ

แผนงาน

- 1) แผนงานสนับสนุนการตีพิมพ์ผลงานวิจัยในระดับนานาชาติ
- 2) แผนงานเพิ่มผลงานวิจัยด้านการท่องเที่ยวและอาหารและอื่นๆ ที่มีคุณภาพ เป็นที่ยอมรับในระดับสากล

เป้าประสงค์

- 1) มีผลงานวิจัยได้รับการตีพิมพ์ในวารสารระดับชาติและนานาชาติโดยเฉพาะด้านการท่องเที่ยวและอาหาร
- 2) ผลงานวิจัยด้านการท่องเที่ยวและอาหารเป็นประโยชน์ต่อการพัฒนาท้องถิ่นและประเทศมีคุณภาพเป็นที่ยอมรับในระดับสากล

ตัวชี้วัด

- 1) ร้อยละของผลงานการวิจัยด้านการท่องเที่ยว และอาหารที่ได้รับการตีพิมพ์และนานาชาติ
 - ด้านสังคมศาสตร์ (ร้อยละ 10)
 - ด้านวิทยาศาสตร์และเทคโนโลยี (ร้อยละ 20)
- 2) ร้อยละของผลงานการวิจัยด้านการท่องเที่ยว และอาหารที่นำไปใช้ประโยชน์ (ร้อยละ 20)

ประเด็นยุทธศาสตร์ที่ 3 : การสร้างความเข้มแข็งของชุมชนและสังคม ถ่ายทอดเทคโนโลยี ทำนุบำรุงศิลปวัฒนธรรมภูมิปัญญาท้องถิ่น

แผนงาน

- 1) แผนงานน้อมนำโครงการพระราชดำริและปรัชญาเศรษฐกิจพอเพียงสู่สังคม
- 2) แผนงานส่งเสริมทำนุบำรุงศิลปวัฒนธรรม และถ่ายทอดสู่สากล

เป้าประสงค์

- 1) เป็นที่พึงของชุมชน สังคมด้านองค์ความรู้ในการประกอบอาชีพและการดำรงชีวิตในสังคม
- 2) เป็นผู้นำในการน้อมนำโครงการพระราชดำริและปรัชญาเศรษฐกิจพอเพียงสู่สังคม
- 3) บุคลากรและนักศึกษามีบทบาทในการส่งเสริมทำนุบำรุงศิลปวัฒนธรรมและถ่ายทอดสู่สากล

ตัวชี้วัด

- 1) ร้อยละของความพึงพอใจในการให้บริการ วิชาการแก่สังคมและเป็นที่ยังของชุมชน (ร้อยละ 80)
- 2) ระดับความสำเร็จในการส่งเสริมการอาชีพและการพัฒนาคุณภาพชีวิตของชุมชน (ระดับ 4)
- 3) ร้อยละที่เพิ่มขึ้นของผลการเรียนรู้และเสริมสร้างความเข้มแข็งของชุมชนอันเกิดจากงานโครงการอันเนื่องมาจากแนวพระราชดำริและปรัชญาเศรษฐกิจพอเพียง (ร้อยละ 5)
- 4) ร้อยละโครงการสืบสานงานอันเนื่องมาจากแนวพระราชดำริและปรัชญาเศรษฐกิจพอเพียงที่มีการบูรณาการกับการเรียนการสอนหรือการวิจัยต่อโครงการทั้งหมด (ร้อยละ 30)
- 5) ร้อยละโครงการด้านศิลปวัฒนธรรมที่มีการบูรณาการกับการเรียนการสอนกับการวิจัยที่มีต่อจำนวนโครงการทั้งหมด (ร้อยละ 80)
- 6) ร้อยละของความสำเร็จในการดำเนินงานของการอนุรักษ์ เผยแพร่องค์ความรู้ภูมิปัญญาท้องถิ่นและเครือข่ายไปสู่สากล (ร้อยละ 80)

ประเด็นยุทธศาสตร์ที่ 4 : การเสริมสร้างหลักการบริหารจัดการที่ดี

แผนงาน

แผนงานเพิ่มประสิทธิภาพการบริหารจัดการ

เป้าประสงค์

ระบบบริหารของมหาวิทยาลัยมีธรรมาภิบาลมีประสิทธิภาพและประสิทธิผล

ตัวชี้วัด

- 1) ระดับความสำเร็จของการบริหารจัดการตามแผนยุทธศาสตร์ (ระดับ 4)
- 2) ระดับความพึงพอใจต่อการบริหารจัดการมหาวิทยาลัยของผู้รับบริการและผู้มีส่วนได้ส่วนเสีย (ระดับ 80)

แผนพัฒนามหาวิทยาลัยราชภัฏเพชรบุรี ระยะ 5 ปี (พ.ศ. 2553-2557) ฉบับทบทวน ครั้งที่ 1

ความ
คาดหวังฯ
(Stakeholders)

ด้านการจัดการศึกษา	ด้านการศึกษาวิจัย	ด้านการบริการวิชาการ	ด้านการส่งเสริมทำนุบำรุง ศิลปวัฒนธรรม	ด้านการบริหารจัดการ
1. บัณฑิตมีคุณภาพตามกรอบมาตรฐานคุณวุฒิระดับอุดมศึกษา จบแล้วมีงานทำ 2. คณาจารย์และบุคลากรต้องมีการพัฒนาตนเองอย่างต่อเนื่อง โดยมีแผนการพัฒนาตนเองอย่างชัดเจน 3. เปิดสอนในสาขาวิชาที่สอดคล้องกับความต้องการท้องถิ่นและสอดคล้องกับศักยภาพของพื้นที่ โดยเน้นสาขาวิชาการท่องเที่ยว เกษตรและอาหาร 4. มีความพร้อมในการเข้าสู่ประชาคมอาเซียน โดยมีเครือข่ายความร่วมมือกับมหาวิทยาลัยทั้งภายในและต่างประเทศ	1. มีการวิจัยและสร้างนวัตกรรมเพื่อแก้ไขปัญหาและส่งเสริมอาชีพในท้องถิ่น 2. มีผลงานวิจัยได้รับการตีพิมพ์ในวารสารระดับชาติและนานาชาติ	1. เป็นคลังปัญญาและที่พึ่งของท้องถิ่น โดยมีศูนย์บริการทางวิชาการทำหน้าที่อย่างชัดเจน 2. มีการสร้างและเผยแพร่องค์ความรู้จากโครงการอันเนื่องมาจากพระราชดำริ และหลักปรัชญาเศรษฐกิจพอเพียง	1. เป็นศูนย์กลางการเผยแพร่องค์ความรู้ด้านศิลปวัฒนธรรมและภูมิปัญญาท้องถิ่น (Folk Art Museum) 2. มีเครือข่ายทางวัฒนธรรมและการแลกเปลี่ยนวัฒนธรรมในระดับชาติและนานาชาติ	1. เป็นมหาวิทยาลัยชั้นนำอยู่ในด้านการท่องเที่ยวและอาหาร 2. เป็นเมืองมหาวิทยาลัย และ E-University ที่มีสภาพแวดล้อมเขียวสะอาด (Green and Clean Campus) 3. มีการนำกระบวนการประกันคุณภาพการศึกษา มาเป็นเครื่องมือในการปฏิบัติงานทุกระดับ 4. มีระบบการบริหารจัดการตามหลักธรรมาภิบาล

11

อัตลักษณ์
(บัณฑิต)

“ชื่อสัตย์ มีวินัย ใฝ่เรียนรู้”

เอกลักษณ์
(มหาวิทยาลัย)

“มหาวิทยาลัยแห่งการท่องเที่ยวและอาหาร”

ค่านิยม
(บุคลากร)

P = ทำงานเชิงรุก (Proactive)	B = สร้างประโยชน์สุขที่เป็นธรรม (Benefit)	R = สำนึกนำความรับผิดชอบ (Responsibility)	U = กอบกิจเป็นหนึ่งเดียว (Unity)
---------------------------------	--	--	-------------------------------------

นโยบาย

ด้านการผลิตบัณฑิต	ด้านการศึกษาวิจัยและพัฒนา	ด้านการบริการวิชาการแก่สังคม	ด้านการส่งเสริมทำนุบำรุง ศิลปวัฒนธรรม	ด้านการบริหารจัดการ
-------------------	---------------------------	------------------------------	--	---------------------

(สภา
มหาวิทยาลัย)

<p>1. เร่งรัดผลิตบัณฑิตที่มีคุณธรรมนำความรู้ มีความเข้มแข็งทางวิชาการและวิชาชีพ โดยมุ่งเน้นในสาขาวิชาชีพที่สอดคล้องกับศักยภาพของพื้นที่ ตลอดจนมุ่งพัฒนานักศึกษาให้มีสภาวะที่ดี</p> <p>2. ส่งเสริมการผลิตครูที่มีสมรรถนะสูงตามมาตรฐานวิชาชีพและสอดคล้องกับความต้องการของประเทศ โดยพัฒนาโรงเรียนสาธิตให้เป็นแบบอย่างการจัดการศึกษาขั้นพื้นฐาน ตลอดจนเป็นศูนย์กลางการศึกษาและวิจัยของนักศึกษาวิชาชีพครู</p> <p>3. เร่งรัดให้มีการปรับปรุงและพัฒนาหลักสูตรที่ทันสมัยตามความต้องการของตลาดแรงงานและเป็นไปตามกรอบมาตรฐานคุณวุฒิระดับอุดมศึกษาแห่งชาติ</p> <p>4. เร่งรัดพัฒนาบุคลากรทุกระดับและนักศึกษาให้มีสมรรถนะสากล เพื่อรองรับการเข้าสู่ประชาคมอาเซียน</p>	<p>5. สนับสนุนการวิจัยที่ตอบโจทย์และตอบสนองความต้องการของท้องถิ่นและประเทศชาติ โดยเน้นวิจัยในสาขาที่สอดคล้องกับเอกลักษณ์ของมหาวิทยาลัย ตลอดจนพัฒนานักวิจัยที่มีขีดความสามารถในการพัฒนางานวิจัยและสร้างสรรค์นำไปสู่การจดทรัพย์สินทางปัญญา ถ่ายทอดเทคโนโลยีหรือปรับใช้กับชุมชนสังคมได้</p>	<p>6. ส่งเสริม สนับสนุนการบริการวิชาการ การพัฒนาและถ่ายทอดความรู้และเทคโนโลยีในหลากหลายรูปแบบที่สอดคล้องกับความต้องการของสังคม ชุมชน และท้องถิ่น</p> <p>7. ส่งเสริม สืบสาน โครงการอันเนื่องมาจากพระราชดำริ น้อมนำปรัชญาเศรษฐกิจพอเพียงมาใช้ และเป็นผู้นำการถ่ายทอดสู่สังคม</p>	<p>8. ส่งเสริมการสร้างจิตสำนึกทางวัฒนธรรมที่ดีแก่เยาวชน นักศึกษา และประชาชนในท้องถิ่นเพื่อให้เกิดความตระหนักในการอนุรักษ์ซึ่งค่านิยมเอกลักษณ์ขนบธรรมเนียมประเพณีและเชิดชูภูมิปัญญาไทยและสร้างเครือข่ายทางวัฒนธรรม เพื่อการอนุรักษ์ เผยแพร่และนำสู่สากล</p>	<p>9. พัฒนาคุณภาพการบริหารจัดการผู้องค์กรแห่งคุณภาพ โดยใช้กลไกการประกันคุณภาพบูรณาการให้เป็นส่วนหนึ่งของกระบวนการบริหารตามหลัก ธรรมาภิบาล และปรัชญาเศรษฐกิจพอเพียง เพื่อไปสู่การเป็นเมืองมหาวิทยาลัย</p>
--	--	--	--	--

แผนพัฒนามหาวิทยาลัยฯ (2553-2557) ฉบับทบทวน ครั้งที่ 1

12
ปรัชญา
วิสัยทัศน์
พันธกิจ

“คุณธรรมนำความรู้ มุ่งสู่สากล”					
“ภายในปี 2561 จะเป็นมหาวิทยาลัยชั้นนำลำดับ 1 ใน 5 ของประเทศ ด้านการท่องเที่ยวและอาหาร”					
<p>1. ผลิตบัณฑิตที่มีคุณภาพมุ่งสู่สากล สร้างอัตลักษณ์เอกลักษณ์ของมหาวิทยาลัยให้เป็นที่ยอมรับของผู้ใช้บัณฑิตและสังคม โดยคำนึงถึงหลักกระจายโอกาสทางการศึกษาอย่างเท่าเทียม</p>	<p>2. วิจัยและพัฒนาองค์ความรู้ที่จำเป็นและประโยชน์ในการพัฒนาท้องถิ่นและประเทศ โดยให้ความสำคัญกับการวิจัยเพื่อแก้ปัญหาของพื้นที่และสนับสนุนเอกลักษณ์ของมหาวิทยาลัย ที่สามารถนำไปใช้ประโยชน์ได้อย่างแท้จริง</p>	<p>3. ให้บริการวิชาการ ถ่ายทอดองค์ความรู้ และเทคโนโลยีนวัตกรรมบนพื้นฐานปรัชญาเศรษฐกิจพอเพียงที่ตอบสนองความต้องการของชุมชน สังคม และประเทศชาติ</p> <p>4. สืบสาน ส่งเสริมโครงการอันเนื่องมาจากพระราชดำริและปรัชญาเศรษฐกิจพอเพียงสู่ชุมชนและสังคม</p>	<p>5. วิจัยและพัฒนาองค์ความรู้ด้านศิลปวัฒนธรรมและภูมิปัญญาท้องถิ่นและการสร้างเครือข่าย เพื่อให้เกิดความตระหนักในคุณค่าของการอนุรักษ์และ เผยแพร่สู่สากล</p>	<p>6. พัฒนาประสิทธิภาพการบริหารจัดการ โดยมีคณะกรรมการหรือสำนักบริหารยุทธศาสตร์เป็นกลไกดำเนินการตามหลัก ธรรมมาภิบาล และปรัชญาเศรษฐกิจพอเพียง</p>	
<p>1. การผลิตบัณฑิตที่มีมาตรฐานสากล</p>	<p>2. การวิจัยและพัฒนาองค์ความรู้เพื่อเพิ่มความเข้มแข็งทางวิชาการ</p>	<p>3. การสร้างความเข้มแข็งของชุมชนและสังคม ถ่ายทอดเทคโนโลยี ทำนุบำรุงศิลปวัฒนธรรม ภูมิปัญญาท้องถิ่น</p>		<p>4. การเสริมสร้างหลักการบริหารจัดการที่ดี</p>	

ยุทธศาสตร์

เป้าประสงค์

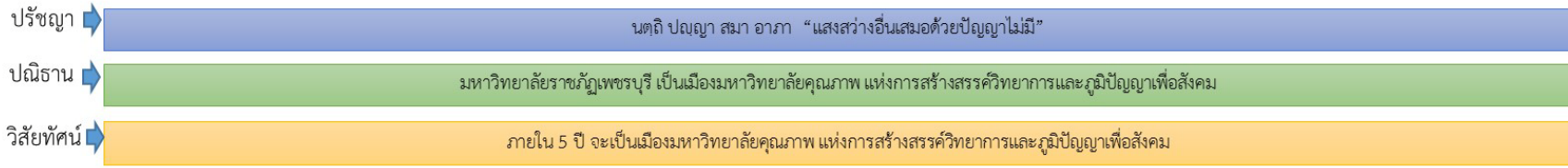
<p>1. บัณฑิตมีคุณภาพและมาตรฐานมุ่งสู่สากล โดยเฉพาะบัณฑิตด้านการท่องเที่ยวและอาหาร</p>	<p>2. มีผลงานวิจัยได้รับการตีพิมพ์ในวารสารระดับชาติและนานาชาติ โดยเฉพาะด้านการท่องเที่ยวและอาหาร</p> <p>3. ผลงานวิจัยด้านการท่องเที่ยวและอาหารเป็นประโยชน์ต่อการพัฒนาท้องถิ่นและประเทศมีคุณภาพเป็นที่ยอมรับในระดับสากล</p>	<p>3. เป็นที่พึ่งของชุมชน สังคม ด้านองค์ความรู้ในการประกอบอาชีพ และการดำรงชีวิตในสังคม</p> <p>4. เป็นผู้ผู้นำในการน้อมนำโครงการพระราชดำริและปรัชญาเศรษฐกิจพอเพียงสู่สังคม</p>	<p>5. บุคลากรและนักศึกษามีบทบาทในการส่งเสริมทำนุบำรุงศิลปวัฒนธรรมและถ่ายทอดสู่สากล</p>	<p>6. ระบบบริหารของมหาวิทยาลัยมีธรรมาภิบาล มีประสิทธิภาพและประสิทธิผล</p>
<p>1.1 ร้อยละของบัณฑิตที่มีงานทำอย่างน้อยร้อยละ 80</p> <p>1.2 ร้อยละความพึงพอใจของนายจ้างอย่างน้อยร้อยละ 80</p> <p>1.3 สัดส่วนนักศึกษาต่างประเทศต่อนักศึกษาภายในประเทศอย่างน้อยร้อยละ 5</p>	<p>2.1 ร้อยละของผลงานการวิจัยด้านการท่องเที่ยวและอาหารที่ได้รับการตีพิมพ์ ในระดับชาติและนานาชาติ</p> <p>2.2 ร้อยละของผลงานการวิจัยด้านการท่องเที่ยวและอาหารที่นำไปใช้ประโยชน์</p>	<p>3.1 ร้อยละของความพึงพอใจในการให้บริการวิชาการแก่สังคมและเป็นที่พึ่งของชุมชนอย่างน้อยร้อยละ 80</p> <p>3.2 ระดับความสำเร็จในการส่งเสริมการอาชีพและการพัฒนาคุณภาพชีวิตของชุมชน</p> <p>4.1 ร้อยละที่เพิ่มขึ้นของผลการเรียนรู้และเสริมสร้างความเข้มแข็งของชุมชนอันเกิดจากงานโครงการอันเนื่องมาจากแนวพระราชดำริและปรัชญาเศรษฐกิจพอเพียง อย่างน้อยร้อยละ 5</p> <p>4.2 ร้อยละโครงการสืบสานงานอันเนื่องมาจากแนวพระราชดำริและปรัชญาเศรษฐกิจพอเพียงที่มีการบูรณาการกับการเรียนการสอนหรือการวิจัยต่อโครงการทั้งหมดอย่างน้อยร้อยละ 30</p>	<p>5.1 ร้อยละโครงการด้านศิลปวัฒนธรรมที่มีการบูรณาการกับการเรียนการสอนกับการวิจัย ที่มีต่อจำนวนโครงการทั้งหมดอย่างน้อยร้อยละ 30</p> <p>5.2 ร้อยละของความสำเร็จในการดำเนินงานของการอนุรักษ์ เผยแพร่องค์ความรู้ภูมิปัญญาท้องถิ่นและเครือข่ายไปสู่สากล</p>	<p>6.1 ระดับความสำเร็จของการบริหารจัดการตามแผนยุทธศาสตร์</p> <p>6.2 ระดับความพึงพอใจต่อการบริหารจัดการมหาวิทยาลัยของผู้รับบริการและผู้มีส่วนได้ส่วนเสียอย่างน้อยร้อยละ 80</p>
<p>1. สนับสนุนส่งเสริมการผลิตบัณฑิตให้เกิดเอกลักษณ์และอัตลักษณ์</p> <p>2. พัฒนาระบบและกลไกการบริหารและบูรณาการหลักสูตรตามกลุ่มสาขาวิชา</p> <p>3. พัฒนาความสามารถทางวิชาการของนักศึกษาและสื่อการเรียนการสอน</p> <p>4. พัฒนาความสามารถทางภาษาของนักศึกษา</p> <p>5. ส่งเสริมการผลิตครูที่มีขีดความสามารถสูง</p> <p>6. พัฒนาคูณลักษณ์ที่พึงประสงค์การกีฬาและสุนามัยสำหรับนักศึกษา</p> <p>7. สร้างนักวิชาการมืออาชีพ</p>	<p>8. ส่งเสริม สนับสนุนการวิจัยและพัฒนานวัตกรรม</p> <p>9. สร้างและพัฒนานักวิจัยมืออาชีพ</p> <p>10. พัฒนาระบบและกลไกการสนับสนุนทุนการวิจัยหรืองานสร้างสรรค์</p> <p>11. พัฒนาระบบกลไกการจัดการความรู้จากงานวิจัยหรืองานสร้างสรรค์</p>	<p>12. บูรณาการองค์ความรู้เพื่อสร้างความเข้มแข็งแก่ชุมชน</p> <p>13. สืบสาน ส่งเสริมโครงการอันเนื่องมาจากพระราชดำริ</p> <p>14. ทำนุบำรุงศิลปวัฒนธรรมและภูมิปัญญาท้องถิ่น</p>	<p>15. พัฒนาระบบการขับเคลื่อนยุทธศาสตร์มหาวิทยาลัย</p> <p>16. เพิ่มประสิทธิภาพการบริหารตามหลักปรัชญาเศรษฐกิจพอเพียง</p> <p>17. เพิ่มขีดความสามารถบุคลากรสายสนับสนุนและผู้บริหาร</p> <p>18. ยกระดับระบบเทคโนโลยีสารสนเทศให้ทันสมัยและรองรับการพัฒนาทุกด้าน</p> <p>19. สร้างเครือข่ายความร่วมมือทั้งในและต่างประเทศ</p>	

ตัวชี้วัด

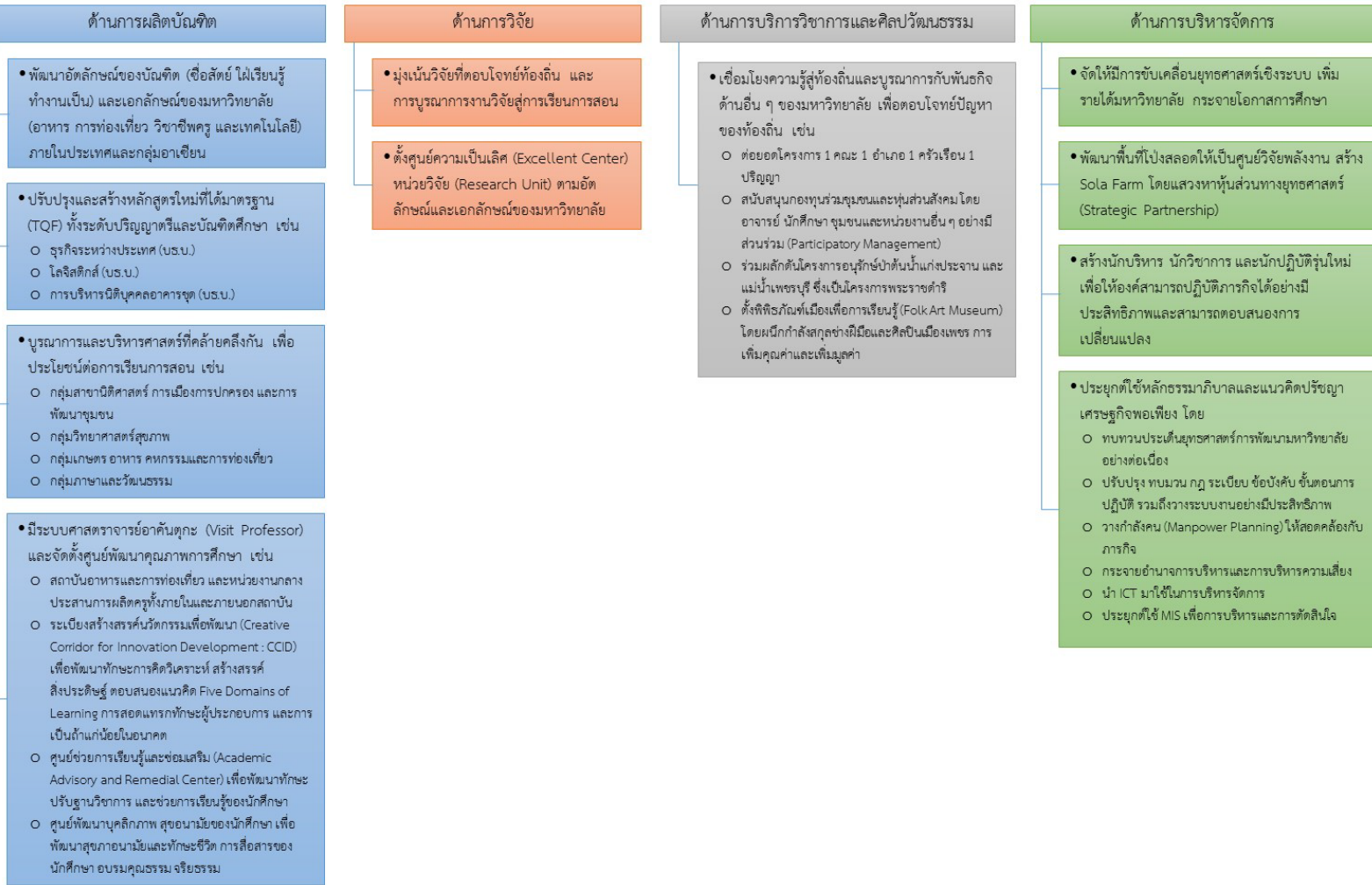
กลยุทธ์

ร่าง - นโยบาย ยุทธศาสตร์การบริหารและพัฒนามหาวิทยาลัยราชภัฏเพชรบุรี ระยะ 4 ปี (พ.ศ. 2556-2559)

(ของอธิการบดีที่เสนอต่อกรรมการสรรหาอธิการบดี)



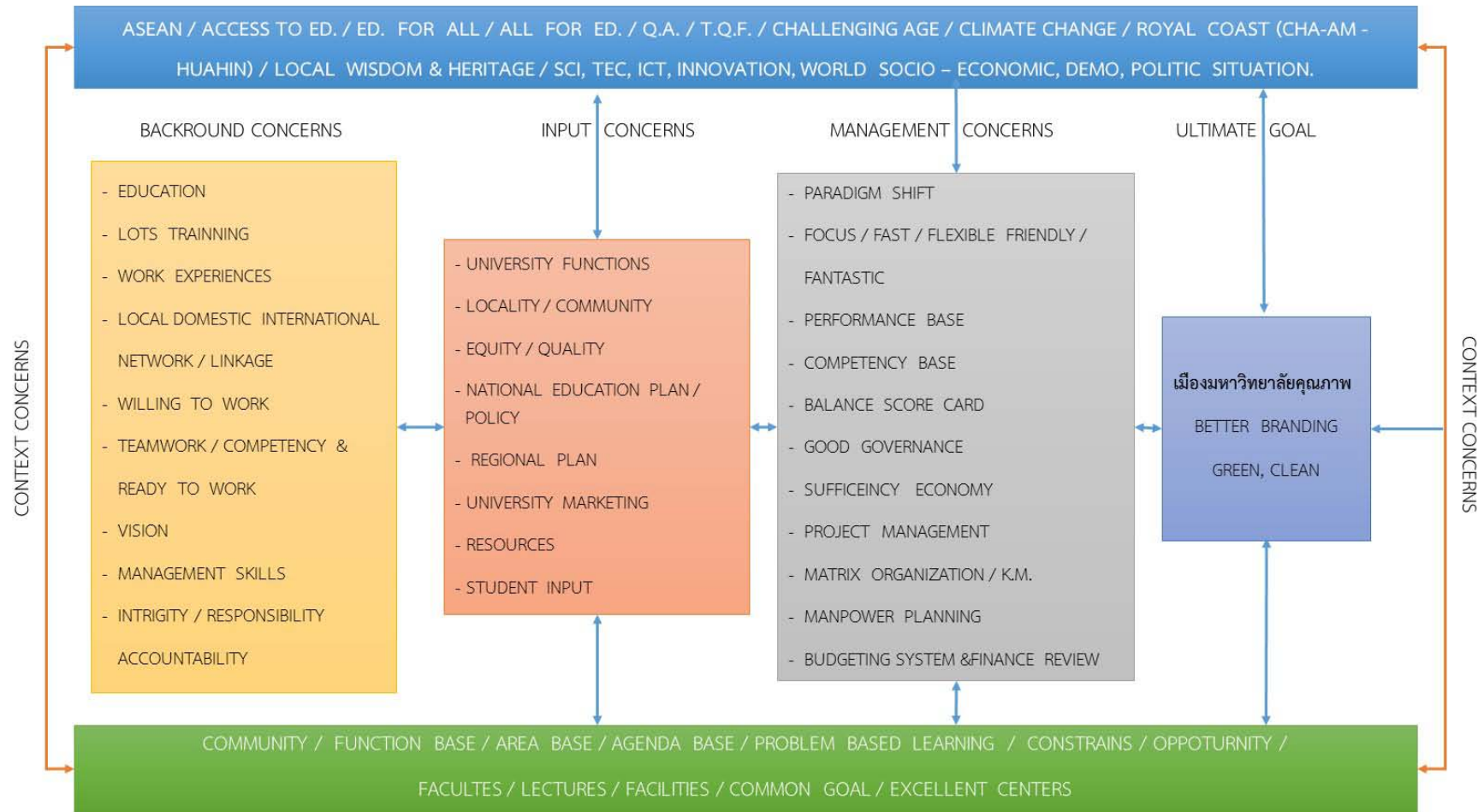
แผนพัฒนา
มหาวิทยาลัย
ระยะ 4 ปี



MANAGEMENT CONCEPTUAL FRAMEWORK

ปรัชญา : นตฺถิ ปญญา สมา อภา (แสงสว่างอื่นเสมอด้วยปัญญาไม่มี)

ปณิธาน : มหาวิทยาลัยราชภัฏเพชรบุรี เป็นเมืองมหาวิทยาลัยคุณภาพ แห่งการสร้างสรรค์วิทยาการและภูมิปัญญาเพื่อสังคม



ส่วนที่ 4

งบประมาณรายจ่าย ประจำปีงบประมาณ

พ.ศ. 2557

ตารางที่ 1 สรุปการจัดสรรงบประมาณรายจ่าย ประจำปีงบประมาณ พ .ศ. 2557

มหาวิทยาลัยราชภัฏเพชรบุรี

รายการ	เงินงบประมาณ งบแผ่นดิน	เงินรายได้				รวมทั้งสิ้น	
		บ.กศ.	กศ.บป.	บัณฑิต	รวม	จำนวนเงิน	ร้อยละ
1. รายจ่ายประจำ	259,841,100	57,889,200	24,403,200	6,034,500	88,326,900	348,168,000	65.75
2. รายจ่ายงบลงทุน (ค่าครุภัณฑ์ ที่ดินและสิ่งก่อสร้าง)	62,714,400	-	-	-	-	62,714,400	11.84
3. รายจ่ายตามยุทธศาสตร์ของภาครัฐ	9,607,700	-	-	-	-	9,607,700	1.81
4. รายจ่ายตามยุทธศาสตร์ของมหาวิทยาลัย	22,332,300	77,534,400	4,934,000	4,275,900	86,744,300	109,076,600	20.60
รวมทั้งสิ้น	354,495,500	135,423,600	29,337,200	10,310,400	175,071,200	529,566,700	100.00
	66.94	25.57	5.54	1.95	33.06	100.00	

ตารางที่ 2 การจัดสรรงบประมาณรายจ่ายตามภารกิจประจำ รายจ่ายลงทุน และรายจ่ายตามนโยบายภาครัฐ ประจำปีงบประมาณ พ .ศ. 2557

มหาวิทยาลัยราชภัฏเพชรบุรี

รายการ/โครงการ/กิจกรรม/	เงินงบประมาณ (แผ่นดิน)	เงินรายได้				รวมทั้งสิ้น
		บ.กศ.	กศ.บป.	บัณฑิต	รวม	
1. รายจ่ายประจำ	259,841,100	57,889,200	24,403,200	6,034,500	88,326,900	348,168,000
1.1 งบบุคลากร	216,359,100	17,531,900	434,700	-	17,966,600	234,325,700
(1) เงินเดือน ค่าจ้างประจำ ค่าจ้างชั่วคราว และค่าตอบแทนพนักงานราชการ	74,604,400	-	-	-	-	74,604,400
(2) เงินอุดหนุนค่าใช้จ่ายบุคลากร (เงินเดือน 433 อัตรา)	141,754,700	-	-	-	-	141,754,700
(3) เงินเดือนพนักงานมหาวิทยาลัย จำนวน 96 อัตรา	-	16,177,200	369,600	-	16,546,800	16,546,800
(4) เงินสมทบกองทุนสำรองเลี้ยงชีพ จำนวน 96 อัตรา	-	486,100	11,100	-	497,200	497,200
(5) เงินช่วยเหลือการครองชีพพิเศษ (เงินเดือนไม่ถึง 15,000 บาท/เดือน)	-	868,600	54,000	-	922,600	922,600
1.2 งบดำเนินงาน	43,482,000	34,380,600	10,659,500	6,034,500	51,074,600	94,556,600
1) ค่าตอบแทน	16,256,900	321,600	9,297,000	5,386,500	15,005,100	31,262,000
(1) ค่าเช่าบ้าน	510,000	192,000	-	-	192,000	702,000
(2) ค่าตอบแทนพิเศษข้าราชการและลูกจ้างประจำที่ได้รับเงินเดือนเต็มขั้น	135,500	-	-	-	-	135,500
(3) ค่าตอบแทนรายเดือนผู้บริหารมหาวิทยาลัยที่เกษียณอายุราชการ	606,600	-	-	-	-	606,600
(4) เงินประจำตำแหน่ง	13,099,200	-	-	-	-	13,099,200
(5) ค่าตอบแทนเหมาจ่ายแทนการจัดหารถประจำตำแหน่ง	1,905,600	-	-	-	-	1,905,600
(6) ค่าตอบแทนการสอน	-	129,600	7,857,000	5,386,500	13,373,100	13,373,100
- ภาคปกติ	-	129,600	-	-	129,600	129,600
- ภาค กศ.บป.	-	-	7,581,600	-	7,581,600	7,581,600
- ปริญญาโท	-	-	-	3,564,000	3,564,000	3,564,000
- ปริญญาเอก	-	-	-	1,822,500	1,822,500	1,822,500
- โครงการพิเศษ	-	-	275,400	-	275,400	275,400

(7) ค่าตอบแทนกรรมการดำเนินงาน	-	-	1,440,000	-	1,440,000	1,440,000
(จัดการศึกษาเวลาปกติและจัดการศึกษาออกที่ตั้ง)						
- อธิการบดี 1 อัตรา	-	-	90,000	-	90,000	90,000
- รองอธิการบดี 2 อัตรา	-	-	120,000	-	120,000	120,000
- ผู้ช่วยอธิการบดี 1 อัตรา	-	-	60,000	-	60,000	60,000
- คณบดี 6 อัตรา	-	-	225,000	-	225,000	225,000
- ผู้อำนวยการสำนัก 3 อัตรา	-	-	180,000	-	180,000	180,000
- หัวหน้างาน/เทียบเท่า 18 อัตรา	-	-	432,000	-	432,000	432,000
- เจ้าหน้าที่และคนงาน 72 อัตรา	-	-	333,000	-	333,000	333,000
2) ค่าใช้สอย	1,263,000	4,169,700	18,500	-	4,188,200	5,451,200
(1) ค่าจ้างเหมาบริการกำจัดสิ่งปฏิกูล	-	-	-	-	-	-
(2) ค่าจ้างเหมาบริการยามรักษาความปลอดภัย (13 คน x 10,000 บาท x 12 เดือน)	-	1,560,000	-	-	1,560,000	1,560,000
(3) ค่าจ้างเหมาบริการทำความสะอาดอาคาร (25 คน x 6,000 บาท x 12 เดือน)	-	1,800,000	-	-	1,800,000	1,800,000
(4) เงินสมทบกองทุนประกันสังคม	263,000	809,700	18,500	-	828,200	1,091,200
(5) ค่าเบี้ยเลี้ยง ที่พัก และพานะ	1,000,000	-	-	-	-	1,000,000
3) ค่าวัสดุ	17,398,600	11,368,800	1,344,000	648,000	13,360,800	30,759,400
(1) วัสดุการศึกษาด้านวิทยาศาสตร์	9,969,000	3,469,200	78,000	86,400	3,633,600	13,602,600
(2) วัสดุการศึกษาด้านสังคมศาสตร์	6,025,600	7,899,600	1,266,000	561,600	9,727,200	15,752,800
(3) วัสดุสำนักงาน	1,404,000	-	-	-	-	1,404,000
4) ค่าสาธารณูปโภค	8,563,500	18,520,500	-	-	18,520,500	27,084,000
(1) ค่าไฟฟ้า	6,912,600	14,687,400	-	-	14,687,400	21,600,000
(2) ค่าน้ำประปา	1,650,900	2,069,100	-	-	2,069,100	3,720,000
(3) ค่าไปรษณีย์โทรเลข	-	264,000	-	-	264,000	264,000
(4) ค่าใช้จ่ายบริการสื่อสารคอมพิวเตอร์	-	1,500,000	-	-	1,500,000	1,500,000

1.3 งบรายจ่ายอื่น	-	5,976,700	13,309,000	-	19,285,700	19,285,700
(1) เงินสำรองจ่ายเพื่อกรณีฉุกเฉินหรือจำเป็น (อธิการบดี)			8,753,600		8,753,600	8,753,600
(2) ค่าใช้จ่ายในการประชุมกรรมการและค่าใช้จ่ายอื่น		2,721,500			2,721,500	2,721,500
(3) บริหารจัดการศูนย์จัดการศึกษานอกสถานที่ตั้ง			4,395,400		4,395,400	4,395,400
(4) โครงการจัดการศึกษาหลักสูตรประกาศนียบัตรบัณฑิตวิชาชีพครู			160,000		160,000	160,000
(5) เงินค่าธรรมเนียมลงทะเบียนบัณฑิต		555,200			555,200	555,200
(6) เงินถอนคืนค่าลงทะเบียน		700,000			700,000	700,000
(7) ค่าจ้างเหมาซ่อมแซมทรัพย์สิน		2,000,000			2,000,000	2,000,000
2. รายจ่ายงบลงทุน (ค่าครุภัณฑ์ ที่ดินและสิ่งก่อสร้าง)	62,714,400	-	-	-	-	62,714,400
2.1 ค่าครุภัณฑ์	15,122,500	-	-	-	-	15,122,500
(1) ครุภัณฑ์ด้านวิทยาศาสตร์ 6 รายการ	14,770,000				-	14,770,000
(2) ครุภัณฑ์ด้านสังคมศาสตร์ - รายการ	-				-	-
(3) โครงการจัดการเรียนการสอนโดยใช้คอมพิวเตอร์พกพา	352,500				-	352,500
2.2 ที่ดินและสิ่งก่อสร้าง	47,591,900	-	-	-	-	47,591,900
(1) อาคารเรียนและปฏิบัติการคณะเทคโนโลยีสารสนเทศ 1 หลัง	16,200,000				-	16,200,000
(2) ปรับปรุงห้องประชุม 200 ที่นั่ง พร้อมครุภัณฑ์ในอาคารเรียนและปฏิบัติการคณะเทคโนโลยีการเกษตร	4,020,700				-	4,020,700
(3) ปรับปรุงระบบไฟฟ้าภายในมหาวิทยาลัย	12,271,200				-	12,271,200
(4) ปรับปรุงซ่อมแซมอาคารเรียน 8	5,000,000				-	5,000,000
(5) ปรับปรุงสนามฟุตบอล คู่ และลานกรีฑา	5,900,000				-	5,900,000
(6) ก่อสร้างถังเก็บน้ำหอสองพร้อมระบบท่อ	4,200,000				-	4,200,000
3 รายจ่ายตามยุทธศาสตร์ของภาครัฐ	9,607,700	-	-	-	-	9,607,700
3.1 งบดำเนินงาน	420,500	-	-	-	-	420,500
(1) ค่าตอบแทน ใช้สอย และวัสดุ (งานจัดการเรียนการสอนโดยใช้คอมพิวเตอร์พกพา)	420,500				-	420,500

3.2 งบเงินอุดหนุน	8,537,200	-	-	-	-	8,537,200
(1) เงินอุดหนุนค่าใช้จ่ายวิจัย	8,537,200				-	8,537,200
3.3 งบรายจ่ายอื่น	650,000	-	-	-	-	650,000
(1) ค่าใช้จ่ายในการดำเนินงานนโยบายและแผน	650,000				-	650,000
4 รายจ่ายตามยุทธศาสตร์ของมหาวิทยาลัย (ประเด็นยุทธศาสตร์แผนงบประมาณ)	22,332,300	77,534,400	4,934,000	4,275,900	86,744,300	109,076,600
4.1 การผลิตบัณฑิตที่มีมาตรฐานสากล	11,312,300	44,923,700	4,934,000	4,275,900	54,133,600	65,445,900
(1) แผนงานยกระดับคุณภาพบัณฑิตให้มีมาตรฐานระดับสากล	11,312,300	44,923,700	4,934,000	4,275,900	54,133,600	65,445,900
4.2 การวิจัยและพัฒนาองค์ความรู้เพื่อเพิ่มความเข้มแข็งทางวิชาการ	-	10,907,600	-	-	10,907,600	10,907,600
(1) แผนงานสนับสนุนการตีพิมพ์ผลงานวิจัยในระดับนานาชาติ		2,181,500			2,181,500	2,181,500
(2) แผนงานเพิ่มผลงานวิจัยด้านการท่องเที่ยวและอาหารและอื่นๆ ที่มีคุณภาพเป็นที่ยอมรับในระดับสากล		8,726,100			8,726,100	8,726,100
4.3 การสร้างความเข้มแข็งของชุมชนและสังคม ถ่ายทอดเทคโนโลยี ทำนุบำรุงศิลปวัฒนธรรมภูมิปัญญาท้องถิ่น	9,520,000	1,387,600	-	-	1,387,600	10,907,600
(1) แผนงานยกระดับคุณภาพชีวิตของชุมชน	6,000,000	1,387,600	-	-	1,387,600	7,387,600
(2) แผนงานน้อมนำโครงการพระราชดำริและปรัชญาเศรษฐกิจพอเพียงสู่สังคม	2,420,000	-	-	-	-	2,420,000
(3) แผนงานส่งเสริมทำนุบำรุงศิลปวัฒนธรรม และถ่ายทอดสู่สากล	1,100,000	-	-	-	-	1,100,000
4.4 การเสริมสร้างหลักการบริหารจัดการที่ดี	1,500,000	20,315,500	-	-	20,315,500	21,815,500
(1) แผนงานเพิ่มประสิทธิภาพการบริหารจัดการ	1,500,000	20,315,500	-	-	20,315,500	21,815,500
รวมทั้งสิ้น	354,495,500	135,423,600	29,337,200	10,310,400	175,071,200	529,566,700

ตารางที่ 3 เปรียบเทียบประมาณการรายรับ เงินรายได้ ประจำปีงบประมาณ พ.ศ. 2556 - 2557 มหาวิทยาลัยราชภัฏเพชรบุรี

จำแนกตามแหล่งงบประมาณ และค่าธรรมเนียมการศึกษา

หน่วย : บาท

แหล่งงบประมาณ		ค่าธรรมเนียมการศึกษา			
		ปี 2556	ปี 2557	เพิ่ม/ลด	ร้อยละ
1. จัดการศึกษาภาคปกติ		161,022,500	165,049,500	4,027,000	2.50
1.1	ระดับปริญญาตรี	161,022,500	165,049,500	4,027,000	2.50
	(1) คณะครุศาสตร์	13,370,500	14,713,500	1,343,000	10.04
	(2) คณะมนุษยศาสตร์และสังคมศาสตร์	63,164,000	68,336,000	5,172,000	8.19
	(3) คณะวิทยาการจัดการ	26,543,500	23,046,500	- 3,497,000	- 13.17
	(4) คณะวิทยาศาสตร์และเทคโนโลยี	23,590,000	23,223,000	- 367,000	- 1.56
	(5) คณะเทคโนโลยีการเกษตร	7,038,000	7,794,000	756,000	10.74
	(6) คณะเทคโนโลยีอุตสาหกรรม	12,324,500	12,536,500	212,000	1.72
	(7) คณะเทคโนโลยีสารสนเทศ	14,992,000	15,400,000	408,000	2.72
2. จัดการศึกษาภาคนอกเวลาปกติ		29,946,500	30,451,500	505,000	1.69
2.1	ระดับปริญญาตรี	20,284,500	16,553,500	- 3,731,000	- 18.39
	(1) คณะครุศาสตร์	4,830,000	6,772,500	1,942,500	40.22
	(2) คณะมนุษยศาสตร์และสังคมศาสตร์	5,113,500	4,546,500	- 567,000	- 11.09
	(3) คณะวิทยาการจัดการ	6,075,000	3,299,500	- 2,775,500	- 45.69
	(4) คณะวิทยาศาสตร์และเทคโนโลยี	-	-	-	-
	(5) คณะเทคโนโลยีการเกษตร	-	-	-	-
	(6) คณะเทคโนโลยีอุตสาหกรรม	2,331,000	1,249,000	- 1,082,000	- 46.42
	(7) คณะเทคโนโลยีสารสนเทศ	384,000	192,000	- 192,000	- 50.00
	(8) โครงการความร่วมมือทางวิชาการกับกรมส่งเสริมการปกครองท้องถิ่นหลักสูตร (รป.บ)	693,000	-	- 693,000	- 100.00
	(9) โครงการจัดการศึกษาหลักสูตรปริญญาตรีรัฐประศาสนศาสตร์ (ความร่วมมือกองทัพบก)	858,000	494,000	- 364,000	- 42.42

2.2	ระดับประกาศนียบัตรบัณฑิต	2,280,000	1,010,000	-	1,270,000	-	55.70
	(1) โครงการจัดการศึกษาหลักสูตรประกาศนียบัตรบัณฑิตวิชาชีพครู	2,280,000	1,010,000	-	1,270,000	-	55.70
2.3	ระดับปริญญาโท	4,152,000	8,558,000		4,406,000		106.12
	(1) คณะครุศาสตร์	1,995,000	3,717,000		1,722,000		86.32
	(2) คณะมนุษยศาสตร์และสังคมศาสตร์	462,000	1,974,000		1,512,000		327.27
	(3) คณะวิทยาการจัดการ	525,000	1,575,000		1,050,000		200.00
	(4) คณะวิทยาศาสตร์และเทคโนโลยี	690,000	-	-	690,000	-	100.00
	(5) คณะเทคโนโลยีการเกษตร	-	-		-		
	(6) คณะเทคโนโลยีอุตสาหกรรม	-	572,000		572,000		
	(7) คณะเทคโนโลยีสารสนเทศ	480,000	720,000		240,000		50.00
2.4	ระดับปริญญาเอก	3,230,000	4,330,000		1,100,000		34.06
	(1) คณะมนุษยศาสตร์และสังคมศาสตร์	1,485,000	3,355,000		1,870,000		125.93
	(2) คณะเทคโนโลยีอุตสาหกรรม	1,485,000	-	-	1,485,000	-	100.00
	(3) คณะเทคโนโลยีสารสนเทศ	260,000	975,000		715,000		275.00
3. จัดการศึกษานอกสถานที่ตั้ง		39,579,500	18,508,000	-	21,071,500	-	53.24
3.1	ระดับปริญญาตรี	38,310,500	18,508,000	-	19,802,500	-	51.69
	(1) หน่วยเรียนรัฐคำณณะรัฐศาสตร์	1,683,000	836,000	-	847,000	-	50.33
	(2) หน่วยเรียนรัฐประจวบคีรีขันธ์	14,689,000	5,393,500	-	9,295,500	-	63.28
	(3) หน่วยเรียนรัฐหัวหิน	11,550,000	6,853,000	-	4,697,000	-	40.67
	(4) หน่วยเรียนรัฐบางสะพาน-ท่าแซะ	10,388,500	5,425,500	-	4,963,000	-	47.77

3.2	ระดับปริญญาโท	1,269,000	-	-	1,269,000	-	100.00
	(1) หน่วยเรียนรัฐประจวบคีรีขันธ์	940,000	-	-	940,000	-	100.00
	(2) หน่วยเรียนรัฐบางสะพาน	329,000	-	-	329,000	-	100.00
4. รายได้อื่นๆ		5,431,000	4,830,000	-	601,000	-	11.07
4.1	รายได้จากการจัดสวัสดิการ	200,000	200,000	-	-	-	-
4.2	ค่าธรรมเนียมที่เรียกเก็บเมื่อแรกเข้า						
	(1) จัดการศึกษาภาคปกติ						
	1) ระดับปริญญาตรี	3,375,000	3,186,000	-	189,000	-	5.60
	(2) จัดการศึกษาภาคนอกเวลาปกติ						
	1) ระดับปริญญาตรี	300,000	300,000	-	-	-	-
	2) ระดับบัณฑิตศึกษา	-	-	-	-	-	-
	(3) จัดการศึกษานอกสถานที่ตั้ง						
	1) ระดับปริญญาตรี	540,000	300,000	-	240,000	-	44.44
	2) ระดับบัณฑิตศึกษา	-	-	-	-	-	-
4.4	ค่าธรรมเนียมสอบวิชาพื้นฐาน	150,000	150,000	-	-	-	-
4.5	ค่าธรรมเนียมลงทะเบียนบัณฑิต	866,000	694,000	-	172,000	-	19.86
รวมทั้งสิ้น		235,979,500	218,839,000	-	17,140,500	-	7.26
จัดสรรร้อยละ 80		188,783,600	175,071,200	-	13,712,400	-	7.26
หมายเหตุ นักศึกษาใหม่ ปี 57 ใช้แผนรับนักศึกษา ปี 57 กศ.บป., บัณฑิตศึกษา แผนปี 56							

ส่วนที่ 5

โครงการ/กิจกรรม

ตามยุทธศาสตร์ ประจำปีงบประมาณ พ.ศ. 2557

แผนปฏิบัติการประจำปี ปีงบประมาณ พ.ศ. 2557 มหาวิทยาลัยราชภัฏเพชรบุรี

อัตลักษณ์ : “ซื่อสัตย์ มีวินัย ใฝ่เรียนรู้”

เอกลักษณ์ : มหาวิทยาลัยแห่งการท่องเที่ยวและอาหาร

ปรัชญา : คุณธรรมนำความรู้ มุ่งสู่สากล

วิสัยทัศน์ : ภายในปี 2561 จะเป็นมหาวิทยาลัยชั้นนำลำดับ 1 ใน 5 ของประเทศ ด้านการท่องเที่ยวและอาหาร

ประเด็นกลยุทธ์/ โครงการ/ตัวชี้วัด	หน่วยนับ	เป้าหมาย	รหัสกิจกรรม	กิจกรรม	ระยะการดำเนินการ				งบรายจ่าย					ผู้รับผิดชอบ		
					1	2	3	4	บุคลากร	ดำเนินงาน	ลงทุน	อุดหนุน	รายจ่ายอื่น		รวม	
1. การผลิตบัณฑิตที่มีมาตรฐานสากล										-	65,445,900	-	-	-	65,445,900	
1.1 สนับสนุนส่งเสริมการผลิตบัณฑิตให้เกิดเอกลักษณ์และอัตลักษณ์										-	8,259,200	-	-	-	8,259,200	
1.1.1 โครงการจัดตั้งสถาบันอาหาร การท่องเที่ยว และโรงแรม(1)										-	5,000,000	-	-	-	5,000,000	ดร.กฤษดา ตั้งชวาล
ตัวชี้วัด																
1) จำนวนหลักสูตรใหม่	หลักสูตร	2		1. เตรียมความพร้อมนักศึกษาเชิงวิชาชีพด้านการพัฒนาความรู้เชิงสมรรถนะ							90,000				90,000	ดร.กฤษดา ตั้งชวาล (มส.)
2) จำนวนผู้ผ่านการอบรมทักษะฝีมือแรงงานด้านอาหารและการท่องเที่ยว	คน	100		2. เตรียมความพร้อมบุคลากรเชิงวิชาชีพด้านการพัฒนาความรู้เชิงสมรรถนะ							80,000				80,000	ดร.กฤษดา ตั้งชวาล (มส.)
3) จำนวนผู้ผ่านการอบรมมัคคุเทศก์ท้องถิ่น	คน	30		3. เตรียมความพร้อมสู่การถ่ายโอนหน่วยกิต หลักสูตรปริญญาโท							500,000				500,000	ดร.กฤษดา ตั้งชวาล (มส.)
4) มีระบบการถ่ายโอนหน่วยกิตระหว่างมหาวิทยาลัย	ระบบ	1		4. จัดทำแผนยุทธศาสตร์การอาหาร ท่องเที่ยวและโรงแรม และประเมินความเหมาะสมจาก Stake holders							100,000				100,000	ดร.กฤษดา ตั้งชวาล (มส.)
				5. ประชาสัมพันธ์การรับนักศึกษาของสถาบันอาหาร การท่องเที่ยว และโรงแรม							150,000				150,000	ดร.กฤษดา ตั้งชวาล (มส.)
				6. อบรมและพัฒนาบุคลากร							100,000				100,000	ดร.กฤษดา ตั้งชวาล (มส.)
				7. ฝึกอบรมทักษะฝีมือแรงงาน							150,000				150,000	ดร.กฤษดา ตั้งชวาล (มส.)
				8. พัฒนานักศึกษาตามอัตลักษณ์การท่องเที่ยว							100,000				100,000	ดร.กฤษดา ตั้งชวาล (มส.)
				9. เตรียมความพร้อมด้านภาษาต่างประเทศ ได้แก่ ภาษาจีน ภาษาญี่ปุ่น และภาษาอังกฤษ							300,000				300,000	ดร.กฤษดา ตั้งชวาล (มส.)
				10. อบรมมัคคุเทศก์ท้องถิ่นเพื่อการเป็นเจ้าบ้านที่ดี							150,000				150,000	ดร.กฤษดา ตั้งชวาล (มส.)
				11. พัฒนาหลักสูตร "การจัดการอุตสาหกรรมการท่องเที่ยวและ							100,000				100,000	ดร.กฤษดา ตั้งชวาล (มส.)
				12. เตรียมความพร้อมสู่ประชาคมอาเซียน							80,000				80,000	ดร.กฤษดา ตั้งชวาล (มส.)
				13. บริหารจัดการสถาบันการท่องเที่ยวและโรงแรม							1,000,000				1,000,000	ดร.กฤษดา ตั้งชวาล (มส.)
				14. บูรณาการวิจัยกับการเรียนการสอน							50,000				50,000	ดร.กฤษดา ตั้งชวาล (มส.)
				15. บูรณาการศิลปวัฒนธรรมกับการเรียนการสอนตามหลักPDCA							50,000				50,000	อ.อารีย์ น้อยสำราญ (วท.)
				16. จัดซื้อวัสดุ ครุภัณฑ์ สาขาอาหารและโภชนาการประยุกต์ และสาขาเทคโนโลยีและศิลปการประกอบอาหาร							1,400,000				1,400,000	อ.ศจีมาศ นันตสุคนธ์ (วท.)
				17. พัฒนาการเรียนการสอนเอกลักษณ์ด้านอาหาร							10,000				10,000	อ.อารีย์ น้อยสำราญ (วท.)
				18. สัมมนาหลักสูตรเทคโนโลยีและศิลปการประกอบอาหารสู่เชฟมืออาชีพ							30,000				30,000	อ.นปภา หอมหวาน (วท.)
				19. ส่งเสริมการศึกษาเรียนรู้นอกห้องเรียน							60,000				60,000	อ.นปภา หอมหวาน (วท.)
				20. แข่งขันทักษะทางวิชาชีพ							50,000				50,000	อ.อารีย์ น้อยสำราญ (วท.)

						21. พัฒนาทักษะทางวิชาชีพ										20,000						20,000	อ.อารีย์ น้อยสำราญ (วท.)	
						22. พัฒนาศักยภาพคณาจารย์ด้านอาหาร										100,000							100,000	อ.อารีย์ น้อยสำราญ (วท.)
						23. วิจัยและพัฒนาหลักสูตรเทคโนโลยีและศิลปการประกอบอาหาร										123,100							123,100	อ.ศจีมาศ นันตสุคนธ์ (วท.)
						24. จัดตั้งโรงเรียนการอาหารนานาชาติ										20,000							20,000	อ.นปภา หอมหวน (วท.)
						25. อบรมเชิงปฏิบัติการทดสอบอาหารไทยระดับ 1										30,000							30,000	อ.อารีย์ น้อยสำราญ (วท.)
						26. ส่งเสริมความเป็นอัตลักษณ์ด้านอาหารพื้นบ้านเมืองเพชรบุรี										86,900							86,900	อ.ศจีมาศ นันตสุคนธ์ (วท.)
						27. ปัจฉิมนิเทศนักศึกษา										10,000							10,000	อ.นปภา หอมหวน (วท.)
						28. กิจกรรมงานสัปดาห์วันวิทยาศาสตร์แห่งชาติ										60,000							60,000	วท.
																-							3,259,200	รศ.ยศ ธีระเดชพงศ์
						1.1.2 โครงการสร้างอัตลักษณ์บัณฑิต"ชื่อสัตย์ มีวินัย ใฝ่เรียนรู้" (2)																		
						<u>ตัวชี้วัด</u>																		
						1) ระดับความพึงพอใจของผู้ใช้บัณฑิตต่ออัตลักษณ์ของบัณฑิต	ระดับ		4															
						2) ผลการประเมินอัตลักษณ์ของนักศึกษา	ระดับ		4															
						1. พัฒนาคุณภาพนักศึกษาตามอัตลักษณ์ของมหาวิทยาลัย										150,000							150,000	ทช.
						2. พัฒนาคุณธรรม จริยธรรม ตามอัตลักษณ์บัณฑิต ชื่อสัตย์ มีวินัย ใฝ่เรียนรู้										70,000							70,000	ทอ.
						3. ส่งเสริมและเชิดชูนักศึกษาที่มี คุณธรรม จริยธรรม สำหรับนักศึกษาเทคโนโลยีอุตสาหกรรม										40,000							40,000	ทอ.
						4. ส่งเสริมบูรณาการสร้างสรรค์ คณะเทคโนโลยีอุตสาหกรรม										70,000							70,000	ทอ.
						6. ประกวดรณรงค์ปลูกจิตสำนึกความซื่อสัตย์ของนักศึกษา										50,000							50,000	วท.
						7. ส่งเสริมและสนับสนุนประกวดแต่งกายดี ศรีวิทยาการจัดการ										50,000							50,000	วท.
						8. ส่งเสริมและสนับสนุนรณรงค์ภาพลักษณ์ดีมีความตรงต่อเวลา										30,000							30,000	วท.
						9. ส่งเสริมและสนับสนุนการแข่งขันทักษะวิชาการทางการบัญชี										30,000							30,000	วท.
						10. แข่งขันทักษะวิชาการงานราชภัฏเพชรบุรีวิชาการปี2557										150,000							150,000	วท.
						11. อาเซียนสัมพันธ์ ปี 2557										50,000							50,000	วท.
						12. ส่งเสริมและสนับสนุนการแข่งขันทักษะวิชาการทางคอมพิวเตอร์ธุรกิจ										30,000							30,000	วท.
						13. อบรมเสริมสร้างทักษะด้านเทคโนโลยีสารสนเทศนักศึกษาชั้นปี,2										50,000							50,000	วท.
						14. ส่งเสริมและสนับสนุนการแข่งขันทักษะการตลาด										30,000							30,000	วท.
						15. ส่งเสริมและสนับสนุนการแข่งขันทักษะนิเทศศาสตร์										30,000							30,000	วท.
						16. สร้างอัตลักษณ์นักศึกษาคณะเทคโนโลยีสารสนเทศ"ชื่อสัตย์มีวินัยใฝ่เรียนรู้สู่งานชำนาญไอที										70,000							70,000	ทส.
						17. ฝึกทักษะตามอัตลักษณ์ของนักศึกษาสาขาวิทยาการคอมพิวเตอร์										30,000							30,000	ทส.
						18. ฝึกทักษะตามอัตลักษณ์ของนักศึกษาสาขาคอมพิวเตอร์ประยุกต์										30,000							30,000	ทส.
						19. ฝึกทักษะตามอัตลักษณ์ของนักศึกษาสาขาเทคโนโลยีคอมพิวเตอร์สำนักงาน										30,000							30,000	ทส.
						20. ฝึกทักษะตามอัตลักษณ์ของนักศึกษาสาขาคอมพิวเตอร์และไซเบอร์										30,000							30,000	ทส.
						21. ฝึกทักษะตามอัตลักษณ์ของนักศึกษาสาขาการบูรณาการสารสนเทศอัจฉริยะ										30,000							30,000	ทส.
						22. ฝึกทักษะตามอัตลักษณ์ของนักศึกษาสาขาเทคโนโลยีคอมพิวเตอร์เพื่อการศึกษา										30,000							30,000	ทส.

					23. เสริมสร้างอัตลักษณ์บัณฑิตของคณะวิทยาศาสตร์ฯ						160,420					160,420	วท.
					24. กีฬามนุษยศาสตร์ฯ สัมพันธ์เพื่อเสริมสร้างความซื่อสัตย์มีวินัยและ ห่างไกลยาเสพติด						50,000					50,000	มส.
					25. เสริมสร้างความใฝ่เรียนรู้และเชิดชูภูมิปัญญาท้องถิ่นสำหรับ นักศึกษาคณะมนุษย						50,000					50,000	มส.
					26. ค่ายจรรย์ธรรมและค่ายเพื่อชุมชนอังกฤษ(ค.บ.)						71,800					71,800	มส.
					27. การเขียนแผนการจัดการเรียนรู้สังคมศึกษาเพื่อเสริมสร้างอัต ลักษณ์และปรัชญาเศรษฐกิจพอเพียง						75,300					75,300	มส.
					28. สานศิลป์ภาษาไทย						60,000					60,000	มส.
					29. เสริมสร้างอัตลักษณ์ "ซื่อสัตย์มีวินัยใฝ่เรียนรู้เชิดชูภูมิปัญญา ท้องถิ่นคีตศิลป์สร้างสรรค์ (ดนตรี)						19,000					19,000	มส.
					30. อบรมพัฒนาบุคลิกภาพของนักศึกษาสาขาวิชาภาพยนตร์แสดง						14,600					14,600	มส.
					31. ไหว้ครูครอบครุช่างศิลปะ (ศิลปะศึกษา)						16,000					16,000	มส.
					32. ค่ายจรรย์ธรรมและค่ายเพื่อชุมชนอังกฤษ (ค.บ.)						25,000					25,000	มส.
					33. สืบสานตำนานตรุษจีน "อ้าวงความงามแห่งภาษาเชิดชูปัญญาแห่ง วัฒนธรรมจีน"						11,600					11,600	มส.
					34. เยวชนรุ่นใหม่ สรรสร้างประชาธิปไตย(รปค.)						80,000					80,000	มส.
					35. เสริมสร้างอัตลักษณ์ของสาขาวิชานิติศาสตร์คณะมนุษยศาสตร์ และสังคมศาสตร์						20,000					20,000	มส.
					36. เสริมสร้างอัตลักษณ์ของสาขาพัฒนาชุมชนก้าวแรกนักพัฒนาจาก ที่สู่น้อง พัฒนาชุมชน						20,000					20,000	มส.
					37. สัมมนาฝึกประสบการณ์วิชาชีพท่องเที่ยว						43,000					43,000	มส.
					38. อบรมให้ความรู้เสริมทักษะวิชาชีพสารสนเทศศาสตร์และ บรรณารักษศาสตร์						14,000					14,000	มส.
					39. ไหว้ครูครอบครุช่างศิลปะ (ศิลปะและการออกแบบ)						15,000					15,000	มส.
					40. เปิดโลกการเรียนรู้สู่การพัฒนาความเป็นครู						50,000					50,000	มส.
					41. หนังสือปลูกปัญญา57						20,000					20,000	มส.
					42. การสัมมนาเพื่อพัฒนาทักษะการจัดการเรียนการสอนวิชา ภาษาอังกฤษ(ค.บ.)						77,000					77,000	
					43. การนิเทศนักศึกษาสาขาวิชาพัฒนาชุมชน						5,000					5,000	มส.
					44. สร้างสายสัมพันธ์น้องพี่และการแนะนำประชาสัมพันธ์สาขาวิชา พัฒนาชุมชน						10,000					10,000	มส.
					45. เครือข่ายการพัฒนาชุมชนท้องถิ่นและสังคม						5,000					5,000	มส.
					46. สืบสานภูมิปัญญาไปวัดพัฒนาตนและชุมชน						11,000					11,000	มส.
					47. ปัจฉิมนิเทศเพื่อการเรียนรู้ สู้นักพัฒนาชุมชน						5,000					5,000	มส.
					48. สื่อเพื่อการพัฒนาคุณนีสัยนักพัฒนา						10,000					10,000	มส.
					49. พัฒนาอัตลักษณ์สาขาวิชานาฏดุริยางค์ศาสตร์ (แขนงดนตรี)						25,000					25,000	มส.
					50. พัฒนาอัตลักษณ์ของสาขาวิชานาฏดุริยางค์ศาสตร์ (แขนงนาฏย การแสดง)						20,000					20,000	มส.
					51. พัฒนาอัตลักษณ์ของสาขาวิชาสังคมศึกษา						80,000					80,000	มส.
					52. สารสัมพันธ์กตติการประชาธิปไตย (รปค.คัพ)						110,000					110,000	มส.

						13.	กิจกรรมสนับสนุนนักศึกษาเข้าร่วมกิจกรรมการประชุมวิชาการ หรือการนำเสนอผลงานทางวิชาการ "ด้านดนตรีและนาฏศิลป์"								10,000					10,000	มส.
						14.	กิจกรรมส่งเสริมให้นักศึกษานำความรู้ไปจัดโครงการแก่หน่วยงาน หรือสถานประกอบการ "ค่ายดนตรีและนาฏศิลป์ เพื่อน้อง"								12,000					12,000	มส.
						15.	บริหารสาขาวิชานิติศาสตร์ : พัฒนาสื่อการเรียนการสอนเพื่อ สร้างอัตลักษณ์ของสาขาวิชานิติศาสตร์								21,300					21,300	มส.
						16.	ส่งเสริมการเรียนรู้ของผู้เรียนนอกชั้นเรียนหรือชุมชน สาขาวิชา นิติศาสตร์								20,000					20,000	มส.
						17.	ส่งเสริมการจัดการเรียนการสอนที่เน้นทักษะการเรียนรู้ด้วยตนเอง และเรียนรู้จากการปฏิบัติ สาขาวิชานิติศาสตร์								20,000					20,000	มส.
						18.	ส่งเสริมการเรียนรู้ของผู้เรียนจากผู้มีประสบการณ์ภายนอก								15,000					15,000	มส.
						19.	สนับสนุนนักศึกษาเข้าร่วมกิจกรรมการประชุมวิชาการ หรือการ นำเสนอผลงานทางวิชาการ								10,000					10,000	มส.
						20.	กิจกรรมส่งเสริมการบริหารหลักสูตรระดับบัณฑิตศึกษา								25,000					25,000	มส.
						21.	ส่งเสริมการเรียนรู้ของผู้เรียนนอกชั้นเรียนหรือชุมชน								7,500					7,500	มส.
						22.	ส่งเสริมการจัดการเรียนการสอนที่เน้นทักษะการเรียนรู้ด้วยตนเอง และเรียนรู้จากการปฏิบัติ ระดับบัณฑิตศึกษา								35,000					35,000	มส.
						23.	ส่งเสริมการเรียนรู้ของนักศึกษาจากผู้มีประสบการณ์ภายนอก								7,500					7,500	มส.
						24.	สนับสนุนนักศึกษาเข้าร่วมกิจกรรมการประชุมวิชาการ หรือการ นำเสนอผลงานทางวิชาการ								25,000					25,000	มส.
						25.	การปรับปรุงระบบการบริหารหลักสูตร ศิลปศาสตรบัณฑิต สาขาวิชาการพัฒนาชุมชน								36,100					36,100	มส.
						26.	ส่งเสริมการเรียนรู้ของผู้เรียนนอกชั้นเรียนหรือชุมชน การเรียนรู้ นอกชั้นเรียนเพื่อฝึกทักษะการพัฒนาชุมชนของนักศึกษาวิชาเอก การพัฒนาชุมชน								30,000					30,000	มส.
						27.	ส่งเสริมการจัดการเรียนการสอนที่เน้นทักษะการเรียนรู้ด้วยตนเอง และเรียนรู้จากการปฏิบัติ ปฏิบัติการเรียนรู้ในชุมชน								5,500					5,500	มส.
						28.	ส่งเสริมการจัดการเรียนการสอนที่เน้นทักษะการเรียนรู้ด้วยตนเอง และเรียนรู้จากการปฏิบัติ สนับสนุนการจัดการเรียนการสอนโดยใช้ วิจัยเป็นฐาน								5,000					5,000	มส.
						29.	ส่งเสริมการเรียนรู้ของผู้เรียนจากผู้มีประสบการณ์ภายนอก ประชาชนชาวบ้านสอนงานภูมิปัญญา พัฒนาคุณธรรมสู่ท้องถิ่น								10,000					10,000	มส.
						30.	สนับสนุนนักศึกษาเข้าร่วมกิจกรรมการประชุมวิชาการ หรือการ นำเสนอผลงานทางวิชาการ: โครงการประชุมทางวิชาการ								15,000					15,000	มส.
						31.	กิจกรรมส่งเสริมการเรียนรู้นอกชั้นเรียนหรือชุมชน การเรียนรู้ ศิลปวัฒนธรรมเงินจากสถานที่จริง								20,000					20,000	มส.
						32.	กิจกรรมส่งเสริมการจัดการเรียนการสอนที่เน้นทักษะการเรียนรู้ ด้วยตนเองและเรียนรู้จากการปฏิบัติ สัมมนาการศึกษาใน สาธารณรัฐประชาชนจีนและการฝึกประสบการณ์วิชาชีพ								16,000					16,000	มส.

				53.	สนับสนุนนักศึกษาเข้าร่วมกิจกรรมการประชุมวิชาการ หรือการนำเสนอผลงานวิชาการ(โครงการนิทรรศการประจำปี)							25,000				25,000	มส.
				54.	ส่งเสริมให้นักศึกษานำความรู้ไปจัดโครงการแก่หน่วยงานหรือสถานประกอบการ							10,000				10,000	มส.
				55.	ส่งเสริมการบริหารหลักสูตรศิลปะและการออกแบบ สาขาวิชาศิลปะและการออกแบบ							10,000				10,000	มส.
				56.	ส่งเสริมการเรียนรู้ของผู้เรียนนอกชั้นเรียนหรือชุมชนพัฒนาผลงานด้านศิลปะสู่ภายนอกชั้นเรียนและปฏิบัติการศิลปะกับสิ่งแวดล้อมชุมชน							20,000				20,000	มส.
				57.	กิจกรรมส่งเสริมการจัดการเรียนการสอนที่เน้นทักษะการเรียนรู้ด้วยตัวเองและเรียนรู้จากการปฏิบัติ(กิจกรรมค่ายศิลปะและการออกแบบเพื่อน้อง)							10,000				10,000	มส.
				58.	ส่งเสริมการเรียนรู้ของผู้เรียนนอกชั้นเรียนจากผู้มีประสบการณ์ภายนอก							5,000				5,000	มส.
				59.	สนับสนุนนักศึกษาเข้าร่วมกิจกรรมการประชุมวิชาการ หรือการนำเสนอผลงานทางวิชาการ(การนำเสนอผลงานศิลปะและการออกแบบสู่สาธารณะชน)							15,000				15,000	มส.
				60.	บริหารหลักสูตรครุศาสตรบัณฑิต สาขาวิชาสังคมศึกษา							130,000				130,000	มส.
				61.	ส่งเสริมการเรียนรู้ของผู้เรียนนอกชั้นเรียนหรือชุมชน							10,000				10,000	มส.
				62.	ส่งเสริมการจัดการเรียนการสอนที่เน้นทักษะการเรียนรู้ด้วยตนเองและเรียนรู้จากการปฏิบัติ(สาขาวิชาสังคมศึกษา)							10,000				10,000	มส.
				63.	สอนอย่างไรให้มีประสิทธิภาพ							15,000				15,000	มส.
				64.	สนับสนุนนักศึกษาเข้าร่วมกิจกรรมการประชุมวิชาการ หรือ การนำเสนอผลงานทางวิชาการ							25,000				25,000	มส.
				65.	ส่งเสริมให้นักศึกษานำความรู้ไปจัดโครงการแก่หน่วยงานหรือสถานประกอบการ							25,100				25,100	มส.
				66.	เพิ่มประสิทธิภาพการบริหารสาขาวิชาสารสนเทศศาสตร์และบรรณารักษศาสตร์							10,000				10,000	มส.
				67.	พานักศึกษาไปศึกษาดูงานสถาบันบริการสารสนเทศและแหล่งเรียนรู้							17,400				17,400	มส.
				68.	ส่งเสริมการจัดการเรียนการสอนที่เน้นทักษะการเรียนรู้ด้วยตนเองและเรียนรู้จากการปฏิบัติ สาขาวิชาสารสนเทศศาสตร์และบรรณารักษศาสตร์							4,500				4,500	มส.
				69.	ส่งเสริมการจัดการเรียนการสอนที่เน้นทักษะการเรียนรู้ด้วยตนเองและเรียนรู้จากการปฏิบัติ: กิจกรรมส่งเสริมการอ่าน							5,000				5,000	มส.
				70.	ส่งเสริมการเรียนรู้ของผู้เรียนจากผู้มีประสบการณ์ภายนอก ในรายวิชาการสารสนเทศเฉพาะกลุ่ม สาขาวิชาสารสนเทศศาสตร์และบรรณารักษศาสตร์							7,080				7,080	มส.
				71.	สนับสนุนนักศึกษาเข้าร่วมประชุมวิชาการ สาขาวิชาสารสนเทศศาสตร์และบรรณารักษศาสตร์							6,020				6,020	มส.

					72.	กิจกรรมส่งเสริมการบริหารหลักสูตรและสาขาวิชาภาษาอังกฤษ (ค.บ.)							63,700						63,700	มส.
					73.	ส่งเสริมการเรียนรู้ของผู้เรียนนอกชั้นเรียนหรือชุมชน ภาษาอังกฤษ (ค.บ.)							30,000						30,000	มส.
					74.	ส่งเสริมการจัดการเรียนการสอนที่เน้นทักษะการเรียนรู้ด้วยตนเอง และเรียนรู้จากการปฏิบัติ เทศกาลงานคริสต์มาส							25,000						25,000	มส.
					75.	ส่งเสริมการเรียนรู้ของผู้เรียนจากผู้มีประสบการณ์ภายนอกของ นักศึกษาหลักสูตรครุศาสตรบัณฑิต สาขาวิชาภาษาอังกฤษ (ค.บ.)							15,000						15,000	มส.
					76.	สนับสนุนนักศึกษาเข้าร่วมกิจกรรมการประชุมวิชาการหรือการ นำเสนอผลงานวิจัย เสริมสร้างประสบการณ์ด้านการวิจัย							25,000						25,000	มส.
					77.	ส่งเสริมให้นักศึกษานำความรู้ไปจัดโครงการแก่หน่วยงานหรือ สถานประกอบการโครงการนิทานภาษาอังกฤษเพื่อน้อง							20,000						20,000	มส.
					78.	นิเทศนักศึกษาฝึกประสบการณ์วิชาชีพและการจัดสัมมนาเพื่อ พัฒนาทักษะภาษาอังกฤษ							5,800						5,800	มส.
					79.	ส่งเสริมการเรียนรู้ของผู้เรียนนอกชั้นเรียนหรือชุมชน ภาษาอังกฤษ (ศศ.บ.)							15,000						15,000	มส.
					80.	ส่งเสริมการจัดการเรียนการสอนที่เน้นทักษะการเรียนรู้ด้วยตนเอง และเรียนรู้จากการปฏิบัติ เทศกาลงานคริสต์มาส							10,000						10,000	มส.
					81.	ส่งเสริมการเรียนรู้ของผู้เรียนจากผู้มีประสบการณ์ภายนอกของ นักศึกษาหลักสูตรศิลปศาสตรบัณฑิต สาขาวิชาภาษาอังกฤษ (ศศ.บ.)							15,000						15,000	มส.
					82.	สนับสนุนนักศึกษาเข้าร่วมกิจกรรมการประชุมวิชาการหรือการ นำเสนอผลงานวิจัย เสริมสร้างประสบการณ์ด้านการวิจัย							5,000						5,000	มส.
					83.	พัฒนาคณะเทคโนโลยีอุตสาหกรรม							663,577						663,577	ทอ.
					84.	โครงการสหกิจศึกษาและพัฒนาอาชีพ							40,000						40,000	ทอ.
					85.	ปรับปรุงพัฒนาการจัดการเรียนการสอนและพัฒนาทักษะวิชาชีพ ตามกรอบมาตรฐานคุณวุฒิแห่งชาติ							230,000						230,000	ทช.
					86.	พัฒนาและบริหารจัดการหลักสูตรของคณะเทคโนโลยีการเกษตร ตามกรอบมาตรฐานคุณวุฒิการศึกษาแห่งชาติ							200,000						200,000	ทช.
					87.	การพัฒนากระบวนการเรียนการสอนที่เน้นผู้เรียนเป็นสำคัญ							10,000						10,000	ทช.
					88.	ปรับปรุงพัฒนาหลักสูตร							12,122						12,122	ทช.
					89.	พัฒนาหลักสูตรและประชาสัมพันธ์หลักสูตร							81,487						81,487	ทบ.
					90.	พัฒนาระบบการจัดทำ มคอ.3, 4, 5, 6 ออนไลน์							150,000						150,000	สสว.
					91.	ให้ความรู้ในการพัฒนาหลักสูตรให้เป็นไปตามเกณฑ์มาตรฐาน							300,000						300,000	สสว.
					92.	สำรวจคุณลักษณะของบัณฑิตที่พึงประสงค์ตามความต้องการ ของผู้ใช้บัณฑิตของคณะวิทยาการจัดการ													-	วค.
					93.	ประเมินหลักสูตรตามตัวบ่งชี้ผลการดำเนินงานตามมาตรฐาน คุณวุฒิหลักสูตร							40,000						40,000	วค.

					94. เสริมสร้างประสบการณ์การเรียนรู้การสอนร่วมกับชุมชนหรือหน่วยงานภายนอก						23,866						23,866	ว.ก.
					95. เสริมสร้างฝึกประสบการณ์วิชาชีพและสหกิจศึกษาของคณะวิทยาการจัดการ						80,000						80,000	ว.ก.
					96. ศึกษาดูงานสำหรับนักศึกษาสาขาวิชาคอมพิวเตอร์ธุรกิจ คณะวิทยาการจัดการ						30,000						30,000	ว.ก.
					97. อบรมการใช้โปรแกรมคอมพิวเตอร์ทางด้านสำนักงาน(การใช้โปรแกรม Microsoft Office 2010)						15,000						15,000	ว.ก.
					98. อบรมการสร้างเว็บไซต์ด้วยภาษา PHP						15,000						15,000	ว.ก.
					99. อบรมการใช้โปรแกรมคอมพิวเตอร์ทางด้านกราฟฟิก (การใช้โปรแกรม Adobe Photoshop)						15,000						15,000	ว.ก.
					100. อบรมทักษะการนำเสนอทางด้านเทคโนโลยีสารสนเทศ						5,000						5,000	ว.ก.
					101. กีฬาสานความสัมพันธ์น้องพี่ชาวคอมพิวเตอร์ธุรกิจ						5,000						5,000	ว.ก.
					102. อนุรักษ์สิ่งแวดล้อมชาวคอมพิวเตอร์ธุรกิจ						5,000						5,000	ว.ก.
					103. ศึกษาดูงานสำหรับนักศึกษานิเทศศาสตร์						30,000						30,000	ว.ก.
					104. อบรมเชิงปฏิบัติการทางด้านนิเทศศาสตร์						20,000						20,000	ว.ก.
					105. อบรมเสริมสร้างความคิดสร้างสรรค์เพื่องานนิเทศศาสตร์						20,000						20,000	ว.ก.
					106. สานสัมพันธ์น้องพี่ นิเทศศาสตร์						10,000						10,000	ว.ก.
					107. สืบสานตำนานศิลป์ ครั้งที่ 3						20,000						20,000	ว.ก.
					108. ฝึกอบรมเชิงปฏิบัติการ “ครบเครื่องวิทยากรมือใหม่”						20,000						20,000	ว.ก.
					109. ศึกษาดูงานสาขาวิชาวิทยาการจัดการที่พยาบาลมยุขะ						20,000						20,000	ว.ก.
					110. ฝึกอบรมเชิงปฏิบัติการ “การพัฒนาทรัพยากรมนุษย์สู่ประชาคมเศรษฐกิจอาเซียน”						30,000						30,000	ว.ก.
					111. อบรมการพัฒนาทักษะภาษาต่างประเทศเพื่อการสื่อสารแก่นักศึกษาสาขาวิชาวิทยาการจัดการ						30,000						30,000	ว.ก.
					112. เสริมสร้างประสบการณ์และศึกษาดูงานของนักศึกษาสาขาวิชาวิทยาการจัดการ						40,000						40,000	ว.ก.
					113. อบรมพัฒนาทักษะและพัฒนาอาชีพสร้างทางเลือกให้แก่ นักศึกษาสาขาวิชาวิทยาการจัดการ						10,000						10,000	ว.ก.
					114. อบรมคอมพิวเตอร์เพื่อเพิ่มประสิทธิภาพการทำงานให้แก่ นักศึกษาสาขาวิชาวิทยาการจัดการ						15,000						15,000	ว.ก.
					115. อบรมแผนธุรกิจเพิ่มทักษะการเรียนรู้ต่อยอดการทำธุรกิจจริง						10,000						10,000	ว.ก.
					116. สืบค้นและเทคนิคการนำเสนองานให้แก่ นักศึกษาสาขาวิชาวิทยาการจัดการ						15,000						15,000	ว.ก.
					117. ศึกษาดูงานและสืบสานวัฒนธรรมของนักศึกษาสาขาวิชาวิทยาการจัดการ						20,000						20,000	ว.ก.
					118. อบรมเชิงปฏิบัติการด้านการจัดทำบัญชีและการกรอกภาษีผ่านอินเทอร์เน็ต						15,000						15,000	ว.ก.
					119. อบรมและบริการกรอกแบบประเมินภาษีให้กับนักศึกษาและบุคลากรในมหาวิทยาลัย						10,000						10,000	ว.ก.

				120.	ศึกษาดูงานเกี่ยวกับหลักสูตรและประกันคุณภาพของอาจารย์สาขาวิชาการบัญชี						15,000				15,000	วท.	
				121.	อบรมเชิงปฏิบัติการกระบวนการจัดทำบัญชีแก่นักศึกษา						20,000				20,000	วท.	
				122.	สานสัมพันธ์น้องพี่จิตอาสาของนักศึกษาวิชาการบัญชี						10,000				10,000	วท.	
				123.	อบรมจริยธรรมนักศึกษาสาขาวิชาการบัญชี รุ่น 2						15,000				15,000	วท.	
				124.	อบรมการใช้โปรแกรมสำเร็จทางการบัญชี						10,000				10,000	วท.	
				125.	กิจกรรม Marketing Day						30,000				30,000	วท.	
				126.	ศึกษาดูงานของนักศึกษาสาขาวิชาการตลาด						20,000				20,000	วท.	
				127.	สานสัมพันธ์การตลาด						15,000				15,000	วท.	
				128.	จิตอาสาของนักศึกษาสาขาวิชาการตลาด						5,000				5,000	วท.	
				129.	อบรมจริยธรรมและความรับผิดชอบต่อสังคมของธุรกิจ (CSR)						20,000				20,000	วท.	
				130.	พัฒนาโจทย์วิจัยสู่หัวข้อวิทยานิพนธ์ด้านบริหารธุรกิจ						35,000				35,000	วท.	
				131.	พัฒนาระบบการบริหารและการบูรณาการหลักสูตรการศึกษาปฐมวัย						105,000				105,000	คศ.	
				132.	พัฒนาระบบการบริหารและการบูรณาการหลักสูตรพลศึกษา						105,000				105,000	คศ.	
				133.	พัฒนาระบบการบริหารและการบูรณาการหลักสูตรจิตวิทยา						30,000				30,000	คศ.	
				134.	เสริมหลักสูตรเพื่อเสริมสร้างสมรรถนะวิชาชีพครู						125,815				125,815	คศ.	
				135.	พัฒนาระบบการบริหารและการบูรณาการหลักสูตร วิชาชีพครู						30,000				30,000	คศ.	
				136.	พัฒนาระบบการบริหารและการบูรณาการหลักสูตรบริหารการศึกษา						30,000				30,000	คศ.	
				137.	พัฒนาระบบการบริหารและการบูรณาการหลักสูตร หลักสูตรและการสอน						30,000				30,000	คศ.	
				138.	สนับสนุนและปรับปรุงระบบการบริหารหลักสูตรของคณะ(สิ่งสนับสนุนการจัดการเรียนการสอน)						50,502				50,502	วท.	
				139.	บริหารหลักสูตรสาขาวิชาคณิตศาสตร์และคอมพิวเตอร์						180,000				180,000	วท.	
				140.	บริหารหลักสูตรสาขาวิชาเคมี						180,000				180,000	วท.	
				141.	บริหารหลักสูตรสาขาวิชาวิทยาศาสตร์และเทคโนโลยี						180,000				180,000	วท.	
				142.	บริหารหลักสูตรสาขาวิชาชีววิทยา						180,000				180,000	วท.	
				143.	บริหารหลักสูตรสาขาวิชาสาธารณสุขศาสตร์						150,000				150,000	วท.	
				144.	บริหารหลักสูตรสาขาวิชาการแพทย์แผนไทย						72,000				72,000	วท.	
				145.	บริหารหลักสูตรบัณฑิตศึกษา						45,000				45,000	วท.	
				146.	การบริหารปรับปรุงและประชาสัมพันธ์หลักสูตรคณะเทคโนโลยีสารสนเทศ						507,209				507,209	ทส.	
											-				-		
				1.2.3	โครงการจัดตั้งคณะพยาบาลศาสตร์(5)						-	2,400,000	-	-	-	2,400,000	ผศ.ดร.เสนาะ กลิ่นงาม
					ตัวชี้วัด							2,400,000				2,400,000	พบ.
				1)	จำนวนนักศึกษาสาขาวิชาพยาบาลศาสตร์ที่รับเข้า	คน	60									-	
				2)	ผลการประเมินเพื่อการรับรองจากองค์กรวิชาชีพ		รับรอง									-	
																-	
				1.3	พัฒนาความสามารถทางวิชาการของนักศึกษาและสื่อการเรียนการสอน						-	12,005,900	-	-	-	12,005,900	
				1.3.1	โครงการจัดตั้งศูนย์ระเบียงความคิดสร้างสรรค์และนวัตกรรม(Creative Corridor for Innovation Center) (6)						-	758,300	-	-	-	758,300	ผศ.ดร.เสนาะ กลิ่นงาม

	ตัวชี้วัด				1. การประกวดสร้างสรรค์ผลงานศิลปะ					45,000				45,000	มส.				
					2. พัฒนาระเบียงความคิดสร้างสรรค์และนวัตกรรม เทคโนโลยีหุ่นยนต์					50,000				50,000	ทอ.				
	1) ผลการประเมินวัดทักษะการคิดสร้างสรรค์ของนักศึกษา	ระดับ	4		3. การคิดอย่างสร้างสรรค์และพัฒนานวัตกรรมเกษตรของนักศึกษาและอาจารย์					45,000				45,000	กษ.				
	2) จำนวนชิ้นงานที่เกิดจากการคิดสร้างสรรค์ของนักศึกษา	ชิ้น	7		4. การสร้างและพัฒนาผลิตภัณฑ์					95,000				95,000	กษ.				
	3) จำนวนชิ้นงานการคิดสร้างสรรค์ของนักศึกษาที่ได้รับรางวัลในระดับชาติ นานาชาติ	ชิ้น	1		5. จัดตั้งศูนย์ระเบียงความคิดสร้างสรรค์และผลิตนวัตกรรมทางการแพทย์					45,000				45,000	พบ.				
					6. พัฒนาและจัดตั้งศูนย์ระเบียงความคิดสร้างสรรค์และนวัตกรรม (Creative Corridor for Innovation Center)					48,300				48,300	สสว.				
					7. กิจกรรมลานปล่อยแสง.พลังคิดสร้างสรรค์ของนักศึกษา คณะวิทยาการจัดการ					45,000				45,000	วก.				
					8. อบรมการคิดด้วย Design Thinking					70,000				70,000	สวท.				
					9. ประกวดผลงานปล่อยแสงพลังความคิดสร้างสรรค์					50,000				50,000	สวท.				
					10. สนับสนุนการประกวดงานสร้างสรรค์ระดับภูมิภาคประเทศ					50,000				50,000	สวท.				
					11. Show & Share ผลงานสร้างสรรค์					50,000				50,000	สวท.				
					12. สร้างสรรค์นวัตกรรมทางวิทยาศาสตร์					45,000				45,000	วท.				
					13. พัฒนาการจัดการเรียนการสอนเพื่อเสริมสร้างความคิดสร้างสรรค์และนวัตกรรมของนักศึกษา คณะครุศาสตร์					45,000				45,000	คศ.				
					14. สร้างสรรค์และนวัตกรรมศิลปะปูนปั้นเมืองเพชรบุรี					75,000				75,000	ทส.				
										-				-					
	1.3.2 โครงการจัดตั้งศูนย์ให้คำปรึกษาทางวิชาการ (Academic Advisory and Remedial Center) (7)									-				3,247,600	-	-	-	3,247,600	ผศ.ดร.เสนาะ กลิ่นงาม
	ตัวชี้วัด				1. พัฒนาระบบงานบริการให้คำปรึกษาทางวิชาการและทักษะการใช้ชีวิตแก่นักศึกษา					50,000				50,000	กษ.				
	1) ระดับความสำเร็จในการจัดตั้งศูนย์ให้คำปรึกษาทางวิชาการ	ข้อ	4		2. จัดตั้งศูนย์ให้คำปรึกษาทางวิชาการ คณะพยาบาลศาสตร์					40,000				40,000	พบ.				
	ก. มีแผนการจัดตั้งและกลยุทธ์ขับเคลื่อนให้บริการทางการศึกษา				3. จัดตั้งศูนย์ให้คำปรึกษาทางวิชาการ (Academic Advisory and Remedial Center)					150,000				150,000	สสว.				
	ข. มีการปฏิบัติการและดำเนินงานตามแผนอย่างเป็นระบบ				4. ครูช่วยศิษย์ พี่ช่วยน้อง เพื่อนช่วยเพื่อน ด้านวิชาการและแนะแนวชีวิตแก่นักศึกษา					30,000				30,000	วก.				
	ค. มีการติดตามและประเมินผลการดำเนินงานและรายงานผลต่อมหาวิทยาลัย				5. อุดสาหกรรมร่วมแรงเข้มแข็งทางวิชาการ					30,000				30,000	ทอ.				
	ง. มีการนำผลการประเมินไปปรับปรุงการดำเนินงาน	ระดับ	3.51		6. ชมรมให้คำปรึกษาวิชาการทางวิทยาศาสตร์					30,000				30,000	วท.				
	2) ระดับผลการประเมินความพึงพอใจของนักศึกษาต่อการให้คำปรึกษาทางวิชาการ	ร้อยละ	5		7. ที่ปรึกษาการจัดทำผลงานวิชาการ					30,000				30,000	คศ.				
	3) ร้อยละที่เพิ่มขึ้นของค่าเฉลี่ย GPA ของนักศึกษา				8. จัดตั้งศูนย์ให้คำปรึกษาทางวิชาการ คณะมนุษยศาสตร์และสังคมศาสตร์					200,000				200,000	มส.				
					9. สนับสนุนการเรียนรู้ผ่านสื่ออิเล็กทรอนิกส์					2,500,000				2,500,000	สวท.				
					10. สนับสนุนการเรียนรู้ผ่านสื่ออิเล็กทรอนิกส์					87,600				87,600	สวท.				
					11. ส่งเสริมการเรียนรู้ทางวิชาการด้านนวัตกรรมเทคโนโลยีสารสนเทศ					100,000				100,000	ทส.				
										-				-					
	1.3.3 โครงการพัฒนาแหล่งเรียนรู้ที่มีมาตรฐาน(8)									-				8,000,000	-	-	-	8,000,000	ผศ.ดร.เสนาะ กลิ่นงาม

	ตัวชี้วัด				1. พัฒนาคณะมนุษยศาสตร์และสังคมศาสตร์ (หลังใหม่) ให้เป็นแหล่งเรียนรู้					2,235,000				2,235,000	มส.
	1) จำนวนแหล่งเรียนรู้ที่ได้มาตรฐาน	แห่ง	5		ที่มีมาตรฐาน										
	2) ผลการประเมินการเรียนรู้ของนักศึกษา	คะแนน	4		2. ปรับปรุงภูมิทัศน์อาคารศูนย์ภาษา					120,000				120,000	มส.
	3) ผลการประเมินความพึงพอใจของนักศึกษาต่อแหล่งเรียนรู้	ระดับ	3.51		3. ประชาสัมพันธ์หลักสูตรอบรมและการบริการ					50,000				50,000	มส.
	4) จำนวนสื่อ/บทเรียนออนไลน์	ชิ้น	10		4. จัดหาวัสดุ อุปกรณ์ เพื่อการบริการงานศูนย์ภาษา					120,000				120,000	มส.
					5. จัดหาสื่อมัลติมีเดียภาษาอังกฤษ และภาษาอาเซียนบวกสาม เพื่อการศึกษาภาษาด้วยตนเอง					150,000				150,000	มส.
					6. โครงการจัดตั้งการเป็นศูนย์สอบภาษา					25,000				25,000	มส.
					7. การจัดทำมาตรฐานฟาร์มสัตว์ปีก					30,000				30,000	กษ.
					8. การจัดทำมาตรฐานฟาร์มเคี้ยวเอื้องขนาดเล็ก					30,000				30,000	กษ.
					9. การจัดทำมาตรฐานฟาร์มไฮโดรโปนิกส์					75,000				75,000	กษ.
					10. จัดตั้งศูนย์ศึกษาวิจัยทางการเพาะเลี้ยงสัตว์น้ำ					55,000				55,000	กษ.
					11. จัดตั้งศูนย์วิจัย พัฒนาผลิตภัณฑ์อาหารและบริการแปรรูปผลิตภัณฑ์อาหาร					55,000				55,000	กษ.
					12. พัฒนาห้องสมุดคณะเทคโนโลยีการเกษตร					55,000				55,000	กษ.
					13. พัฒนาห้องสมุดคณะวิทยาการจัดการ					310,000				310,000	วก.
					14. จัดซื้อครุภัณฑ์คอมพิวเตอร์เพื่อการเรียนการสอนคณะวิทยาการจัดการ (ครุภัณฑ์)					90,000				90,000	วก.
					15. จัดซื้อโปรเจคเตอร์เพื่อการเรียนการสอนคณะวิทยาการจัดการ (ครุภัณฑ์)					100,000				100,000	วก.
					16. บริหารและจัดการศูนย์การเรียนรู้					420,000				420,000	วท.
					17. งานสัปดาห์วิทยาศาสตร์แห่งชาติประจำปี2557 (ส่วนภูมิภาค)					300,000				300,000	วท.
					18. พัฒนาศูนย์สืบค้นสำหรับนักศึกษาคณะครุศาสตร์					400,000				400,000	คศ.
					19. ศูนย์เรียนรู้หน้าห้องสมุดชั้น 2 (พักระหว่างรอเรียน)					300,000				300,000	ทอ.
					20. พัฒนาสื่อการเรียนการสอนออนไลน์					280,000				280,000	สสว.
					21. จัดหาทรัพยากรสารสนเทศเพื่อสนับสนุนการเรียนรู้ตามความต้องการของหลักสูตร					1,583,000				1,583,000	สวท.
					22. พัฒนาพื้นที่การเรียนรู้ (Learning Space)					917,000				917,000	สวท.
					23. การบูรณาการทรัพยากรพัฒนาการแหล่งเรียนรู้					300,000				300,000	ทส.
	1.4	พัฒนาความสามารถทางภาษาของนักศึกษา								-				6,411,300	-
	1.4.1	โครงการเตรียมความพร้อมสู่ประชาคมอาเซียน(9)								-				3,291,300	-
	ตัวชี้วัด														
	1) จำนวนนักศึกษาที่ผ่านการพัฒนาทักษะภาษาอังกฤษ	คน	1,000		1. สร้างความเข้าใจวัฒนธรรมอาเซียน					30,000				30,000	ดร.ศิริวรรณ แดงฉ่ำ (ทษ.)
	2) จำนวนบุคลากรที่ผ่านการพัฒนาทักษะภาษาอังกฤษ	คน	100		2. พัฒนาทักษะภาษาต่างประเทศแก่นักศึกษา คณะเทคโนโลยีการเกษตร					20,000				20,000	ดร.ศิริวรรณ แดงฉ่ำ (ทษ.)
	3) ผลการประเมินสมรรถนะของนักศึกษาด้านภาษาอังกฤษ				3. เตรียมความพร้อมด้านภาษาอังกฤษพื้นฐานและเทคโนโลยีอุตสาหกรรม					20,000				20,000	ดร.นวิรัตน์ ประทุมตา (ทอ.)
	4) ผลการประเมินสมรรถนะของบุคลากรด้านภาษาอังกฤษ	คะแนน	60		4. สร้างความเข้าใจวัฒนธรรมอาเซียน					20,000				20,000	ดร.นวิรัตน์ ประทุมตา (ทอ.)
	5) จำนวนนักศึกษาที่ผ่านการพัฒนาทักษะภาษาประเทศเพื่อ	คะแนน	60		5. การเรียนรู้ ASEAN สู่ห้องเรียน					50,000				50,000	ดร.ประจวบ ทองศรี (คศ.)

	6) ผลการประเมินสมรรถนะด้านภาษาประเทศเพื่อนบ้านขอ	คน	200		6. พัฒนาทักษะการจัดการเรียนการสอนสู่ครูมีอาชีพแก่คณาจารย์						100,000				100,000	ดร.สุกัญญารัตน์ คงงาม (คศ.)				
		คะแนน	60		7. พัฒนาทักษะด้านภาษาอังกฤษแก่คณาจารย์และนักศึกษา						100,000				100,000	ดร.สุกัญญารัตน์ คงงาม (คศ.)				
					8. พัฒนาทักษะภาษาอาเซียนบวกสาม (จีน/เกาหลี/ญี่ปุ่น)						116,000				116,000	ผศ.ดร.กมลทิพย์ พลบุตร (มส.)				
					9. พัฒนาทักษะภาษาอังกฤษเพื่อการสอบ TOEFL						79,000				79,000	ผศ.ดร.กมลทิพย์ พลบุตร (มส.)				
					10. พัฒนาทักษะภาษาอังกฤษเพื่อการสื่อสารในประชาคมอาเซียน สำหรับบุคลากรสายวิชาการ สายสนับสนุน และนักศึกษา						300,000				300,000	ผศ.ดร.กมลทิพย์ พลบุตร (มส.)				
					11. พัฒนาทักษะภาษาอังกฤษเพื่อการเตรียมความพร้อมในการสมัครงาน และช่องทางการฝึกงานในต่างประเทศ สำหรับนักศึกษา มหาวิทยาลัยราชภัฏเพชรบุรี						30,000				30,000	ผศ.ดร.กมลทิพย์ พลบุตร (มส.)				
					12. พัฒนาทักษะภาษาอังกฤษและภาษาเพื่อนบ้านสำหรับนักศึกษา						50,000				50,000	ผศ.ดร.กมลทิพย์ พลบุตร (มส.)				
					13. พัฒนาสาขาอาเซียนพัฒนาชุมชนสู่อาเซียน						5,000				5,000	อ.ทิพย์วรรณ จุลิรัชนิกร (มส.)				
					14. จัดทำ ASEAN and International Study Corner						200,000				200,000	นายทวี นวมนิม (สวท.)				
					15. เสริมสร้างและพัฒนางานด้านวิเทศสัมพันธ์						268,800				268,800	นางสาวสุรภา พูลเพิ่ม (กนผ.)				
					16. พัฒนาทักษะนักศึกษาเพื่อเตรียมความพร้อมสู่การเป็นประชาคมอาเซียน						150,000				150,000	ผศ.ดร.พรณี คอนจจอหอ (สสว.)				
					17. ค่ายฝึกอบรมทักษะภาษาอังกฤษสำหรับนักศึกษาไอที						80,500				80,500	อ.สุกมา อ่วมเจริญ (ทส.)				
					18. อบรมทักษะภาษาเพื่อนบ้านสำหรับนักศึกษาไอที						50,000				50,000	อ.ชนิตร์นาค วิเชียรประดิษฐ์ (ทส.)				
					19. อบรมทักษะการพูดภาษาอังกฤษสำหรับนักศึกษาคณะเทคโนโลยีสารสนเทศ						96,000				96,000	อ.สุกมา อ่วมเจริญ (ทส.)				
					20. อบรมการพัฒนาทักษะภาษาอาเซียนเพื่อการสื่อสารแก่นักศึกษาคณะวิทยาการจัดการ						50,000				50,000	ผศ.ดร.อรุณรัตน์ ชินวรรณ (วท.)				
					21. เตรียมความพร้อมด้านการนำเสนอภาวศึกษาศาสตร์และเทคโนโลยีสู่ประชาคมอาเซียนผ่านภาษาอังกฤษ						158,460				158,460	ดร.พูนศิริ ทิพย์เนตร (วท.)				
					22. ค่ายภาษาอังกฤษอาเซียน (ASEAN Camp)						192,040				192,040	อ.วิระ เย็นเปรม (มส.)				
					23. สัมมนาวิชาการนานาชาติสำหรับนักศึกษาระดับปริญญาตรีและปริญญาโท						150,000				150,000	มส.				
					24. ศึกษาดูงานสถานศึกษาในภูมิภาคอาเซียนสำหรับคณะกรรมการดำเนินงานเพื่อเตรียมความพร้อมสู่อาเซียน							600,000				600,000	มส.			
					25. ประกวดโครงการอาเซียนศึกษาสำหรับนักศึกษา						200,000				200,000	มส.				
					26. สนับสนุนการทำวิจัยกมลทิพย์						175,500				175,500	ผศ.ดร.กมลทิพย์ พลบุตร (มส.)				
															-					
	1.4.2 โครงการแลกเปลี่ยนนักศึกษากับมหาวิทยาลัยในต่างประเทศ(10)										-				3,120,000	-	-	-	3,120,000	ดร.กฤษดา ตั้งขวาล
	<u>ตัวชี้วัด</u>				1. แลกเปลี่ยนนักศึกษาคณะวิทยาศาสตร์และเทคโนโลยีกับมหาวิทยาลัยในต่างประเทศ						200,000				200,000	วท.				
	1) จำนวนนักศึกษาที่ผ่านโครงการแลกเปลี่ยน	คน	30		2. แลกเปลี่ยนนักศึกษาคณะวิทยาการจัดการกับมหาวิทยาลัยในต่างประเทศ						150,000				150,000	วท.				
	2) ผลการประเมินสมรรถนะของนักศึกษาแลกเปลี่ยน	คะแนน	3.51		3. แลกเปลี่ยนนักศึกษาคณะมนุษยศาสตร์และสังคมศาสตร์กับมหาวิทยาลัยในต่างประเทศ						300,000				300,000	มส.				
					4. แลกเปลี่ยนนักศึกษาคณะครุศาสตร์กับมหาวิทยาลัยในต่างประเทศ						200,000				200,000	คศ.				
					5. แลกเปลี่ยนนักศึกษาและอาจารย์กับมหาวิทยาลัยในต่างประเทศ						806,700				806,700	วิเทศสัมพันธ์				

				6.	แลกเปลี่ยนนักศึกษา กับมหาวิทยาลัยในประเทศลาว อินโดนีเซีย มาเลเซีย ไต้หวัน เวียดนามและจีน						278,400				278,400	ทส.	
				7.	อบรมเชิงปฏิบัติการสร้างสรรค์ศิลปะ สู่ความเป็นอาเซียน(Asean art Workshop)						184,900				184,900	ศูนย์อาเซียน	
				8.	แลกเปลี่ยนเรียนรู้และสร้างเสริมประสบการณ์ของบุคลากรกับสถาบันอุดมศึกษาในและต่างประเทศ						600,000				600,000	ศูนย์อาเซียน	
				9.	พัฒนาความร่วมมือทางวิชาการกับสถาบันอุดมศึกษาในต่างประเทศ						400,000				400,000	ศูนย์อาเซียน	
1.5	ส่งเสริมการผลิตครูที่มีขีดความสามารถสูง									-	4,486,700	-	-	-	4,486,700		
1.5.1	โครงการจัดการศึกษาโรงเรียนสาธิตฯ ที่มีคุณภาพ(11)										-	2,613,500	-	-	-	2,613,500	ดร.ทัตทอง พราหมณี
	ตัวชี้วัด			1.	จัดการศึกษาระดับพื้นฐานที่มีคุณภาพ						2,613,500				2,613,500	ร.สาธิต ฯ	
	1) ร้อยละของจำนวนนักเรียนโรงเรียนสาธิตเพิ่มขึ้น	ร้อยละ	5												-		
	2) จำนวนนักเรียนที่ได้รับรางวัลการแข่งขันทางวิชาการ	คน	10												-		
															-		
1.5.2	โครงการพัฒนาสมรรถนะและมาตรฐานวิชาชีพครู(12)										-	1,873,200	-	-	-	1,873,200	ผศ.ดร.เสนาะ กลิ่นงาม
	ตัวชี้วัด			1.	การพัฒนาทักษะการสอนภาษาไทยให้แก่ศึกษาคู						50,000				50,000	มส.	
	- ผลการประเมินสมรรถนะของนักศึกษาวิชาชีพครู	คะแนน	3.51	2.	พัฒนาสมรรถนะและมาตรฐานวิชาชีพครูคณะมนุษยศาสตร์และสังคมศาสตร์						50,000				50,000	มส.	
				3.	พัฒนาสมรรถนะและมาตรฐานวิชาชีพครู สาขาวิชาศิลปศึกษา						50,000				50,000	มส.	
				4.	อบรมเชิงปฏิบัติการและกลวิธีการแสดงทางด้านนาฏศิลป์ไทย						25,000				25,000	มส.	
				5.	สัมมนาในหัวข้อการพัฒนามาตรฐานวิชาชีพครูคนตรี						25,000				25,000	มส.	
				6.	พัฒนาสมรรถนะและมาตรฐานวิชาชีพครู สาขาวิชาสังคมศึกษา						50,000				50,000	มส.	
				7.	พัฒนาสมรรถนะ และมาตรฐานวิชาชีพครูคณะเทคโนโลยีการเกษตร (ครูเกษตรในศตวรรษที่ 21)						50,000				50,000	กษ.	
				8.	พัฒนาสมรรถนะและมาตรฐานวิชาชีพครูวิทยาศาสตร์และคณิตศาสตร์						200,000				200,000	วท.	
				9.	พัฒนาสมรรถนะและมาตรฐานวิชาชีพครูสาขาการศึกษาปฐมวัย						370,000				370,000	คศ.	
				10.	พัฒนาสมรรถนะและมาตรฐานวิชาชีพครู สาขาพลศึกษา						250,000				250,000	คศ.	
				11.	พัฒนาสมรรถนะและมาตรฐานวิชาชีพครู สาขาจิตวิทยา						47,200				47,200	คศ.	
				12.	พัฒนาสมรรถนะและมาตรฐานวิชาชีพครู ป. วิชาชีพครู						86,000				86,000	คศ.	
				13.	พัฒนาสมรรถนะและมาตรฐานวิชาชีพครู สาขาบริการการศึกษา						30,000				30,000	คศ.	
				14.	พัฒนาสมรรถนะและมาตรฐานวิชาชีพครู สาขาหลักสูตรและการสอน						20,000				20,000	คศ.	
				15.	การพัฒนาระบบการฝึกประสบการณ์วิชาชีพครู13 สาขาวิชา						150,000				150,000	คศ.	
				16.	ฝึกอบรมผู้กำกับลูกเสือ สำหรับสาขาวิชาชีพครู13 สาขา						300,000				300,000	คศ.	
				17.	พัฒนาโรงเรียนเครือข่ายฝึกประสบการณ์วิชาชีพครู						70,000				70,000	คศ.	
				18.	อบรมเพื่อเตรียมพร้อม เข้าสู่ตำแหน่งวิชาชีพครู Tutor						50,000				50,000	คศ.	
															-		
1.6	พัฒนาคุณลักษณะที่พึงประสงค์การกีฬาและสุนทรามย์สำหรับนักศึกษา										-	14,398,700	-	-	-	14,398,700	
1.6.1	โครงการพัฒนากีฬาเพื่อสุขภาพและความเป็นเลิศ(13)										-	6,518,400	-	-	-	6,518,400	รศ.ยศ วีระเดชพงศ์

	ตัวชี้วัด				1. ส่งเสริมกีฬาและสุขภาพอนามัยของนักศึกษา					130,000				130,000	ทช.
	1) นักกีฬาของมหาวิทยาลัยผ่านเข้ารอบ4 คน/ทีม สุดท้ายใน	ชนิดกีฬา	2		2. กีฬาระหว่างคณะ "ดอนซังใหญ่"					130,000				130,000	ทอ.
	แข่งขันกีฬาระดับชาติและนานาชาติ				3. กีฬาและส่งเสริมสุขภาพ "ดอนซังใหญ่เกมส์ ครั้งที่ 28"					260,000				260,000	วก.
	2) ผลการประเมินด้านสุขอนามัยของนักศึกษาและบุคลากร	คะแนน	4		4. ประกวดการแสดงเชิงสร้างสรรค์และการประกวดMS Freshg					15,000				15,000	วก.
					5. แข่งขันกีฬาสานไมตรีน้องพี่วิทยาการจัดการ					25,000				25,000	วก.
					6. กีฬาดอนซังใหญ่					150,000				150,000	ทส.
					7. กีฬาภายในคณะเทคโนโลยีสารสนเทศ					50,000				50,000	ทส.
					8. ส่งเสริมสุขภาพด้านการฝึกโยคะ ครั้งที่3					17,600				17,600	ทส.
					9. สนับสนุนการแข่งขันกีฬาดอนซังใหญ่557					180,000				180,000	วท.
					10. กิจกรรม league of Science and Technology					34,000				34,000	วท.
					11. สนับสนุนการจัดกีฬาดอนซังใหญ่เกมส์					180,000				180,000	มส.
					12. สนับสนุนนักศึกษาเข้าร่วมแข่งขันกีฬาระหว่างคณะ					150,000				150,000	คศ.
					13. ออกกำลังกายยามเย็น					20,000				20,000	คศ.
					14. แข่งขันกีฬาดอนซังใหญ่เกมส์ครั้งที่28					300,000				300,000	กพศ.
					15. แข่งขันกีฬาพจ.น.ก. ครั้งที่ 36					1,360,000				1,360,000	กพศ.
					16. แข่งขันกีฬามหาวิทยาลัยแห่งประเทศไทย ครั้งที่41					1,791,000				1,791,000	กพศ.
					17. สานสัมพันธ์เครือข่ายผู้นำองค์กรกิจกรรม					75,000				75,000	กพศ.
					18. พัฒนากีฬาเพื่อสุขภาพและความเป็นเลิศ					355,000				355,000	กพศ.
					19. ส่งเสริมสุขภาพนักศึกษาภาคนอกเวลา					160,000				160,000	กพศ.
					20. ส่งเสริมการดำเนินงานของศูนย์ส่งเสริมสุขภาพและพัฒนากีฬามหาวิทยาลัยราชภัฏเพชรบุรี					985,800				985,800	กพศ.
					21. แข่งขันทักษะวิชาการพจ.น.ก.ครั้งที่ 36					150,000				150,000	สสว.
	1.6.2. โครงการพัฒนาภาวะผู้นำนักศึกษา(14)									-				1,629,600	รศยศ ธีระเดชพงศ์
	ตัวชี้วัด				1. สนับสนุนจัดกิจกรรมบำเพ็ญ ธิลปวัฒนธรรม					15,000				15,000	ทช.
	1) ผลการวัดสมรรถนะความเป็นผู้นำของนักศึกษา	คะแนน	4		2. พัฒนา คุณธรรม จริยธรรม					15,000				15,000	ทช.
	2) ร้อยละนักศึกษาที่ผ่านการพัฒนาภาวะผู้นำนักศึกษา	ร้อยละ	20		3. ส่งเสริมให้เกิดความภาคภูมิใจในขนบธรรมเนียมและภูมิปัญญาท้องถิ่น					10,000				10,000	ทช.
					4. พัฒนากภาวะผู้นำและความคิดสร้างสรรค์					150,000				150,000	ทอ.
					5. อบรมการพัฒนาบุคลิกภาพเพื่อเสริมสร้างภาพลักษณ์แก่นักศึกษา					30,000				30,000	วก.
					6. อบรมการพัฒนาภาวะผู้นำแก่นักศึกษา					60,000				60,000	วก.
					7. ค่ายเยาวชนฝึกอบรมคอมพิวเตอร์และไซเบอร์					150,000				150,000	ทส.
					8. พัฒนาบุคลิกภาพ ความพร้อมการเป็นผู้นำนักศึกษาไอที					70,000				70,000	ทส.
					9. พัฒนาทักษะการสื่อสารในที่ชุมชนของนักศึกษาไอที					70,000				70,000	ทส.
					10. เสริมสร้างบุคลิกภาพสู่มั่นแห่งการเป็นดาว					20,000				20,000	วท.
					11. อบรมวินัยสำหรับผู้นำนักศึกษาคณะมนุษยศาสตร์และสังคมศาสตร์					100,000				100,000	มส.
					12. ค้นหาต้นแบบนักศึกษาคณะมนุษยศาสตร์และสังคมศาสตร์					30,000				30,000	มส.
					13. ศึกษาดูงานและสัมมนาถ่ายทอดงานสโมสรนักศึกษา					30,000				30,000	คศ.
					14. บริหารงานสโมสรนักศึกษา					20,000				20,000	คศ.
					15. เลือกตั้งนายกสโมสรศึกษาคณะครุศาสตร์					2,000				2,000	คศ.
					16. ปรับปรุงห้องสโมสรศึกษาคณะครุศาสตร์					100,000				100,000	คศ.

				17.	เพิ่มประสิทธิภาพการดำเนินงานศูนย์พัฒนาบุคลากรภาพนักศึกษา									251,700						251,700	กพศ.							
				18.	อบรมเชิงปฏิบัติการทักษะเป็นผู้นำและการทำงานเป็นทีมของผู้นำนักศึกษา										180,000						180,000	กพศ.						
				19.	เลือกตั้งนายกองค์การนักศึกษา										27,000						27,000	กพศ.						
				20.	ศึกษาดูงานแลกเปลี่ยนเรียนรู้การดำเนินงานองค์กรกิจกรรมผู้นำนักศึกษา										298,900						298,900	กพศ.						
															-						-							
				1.6.3 โครงการพัฒนาทักษะชีวิตและทักษะทางสังคมแก่นักศึกษา(15)												-					2,716,000	-	-	-	2,716,000	รศ.ยศ วีระเดชพงศ์		
				ตัวชี้วัด																								
				1)	ร้อยละนักศึกษาที่ผ่านการพัฒนาทักษะชีวิตและทักษะทางสังคม	ร้อยละ	25				1.	เสริมทักษะวิชาการและวิชาชีพนักศึกษาและศิษย์เก่าคณะ													30,000	ทษ.		
				2)	ผลการวัดทักษะทางสังคมของนักศึกษา	คะแนน	3.51				2.	กิจกรรมสานสัมพันธ์ศิษย์เก่า														25,000	ทษ.	
				3)	จำนวนนักศึกษาที่ได้รับรางวัลด้านคุณธรรม จริยธรรม	คน	7				3.	ดนตรีสร้างสรรค์คนวัยมันสุขภาพดี														10,000	ทอ.	
											4.	ปฐมนิเทศนักศึกษาใหม่และคณะพบผู้ปกครอง															15,000	ทอ.
											5.	อุตสาหกรรมบำเพ็ญประโยชน์															10,000	ทอ.
											6.	สืบทอดประเพณีแห่เทียนพรรษา															5,000	ทอ.
											7.	สืบสานศิลปวัฒนธรรมท้องถิ่นโดยใช้แนวทางประกันคุณภาพ															40,000	ทอ.
											8.	สัมพันธ์ศิษย์เก่าและศิษย์ปัจจุบัน															15,000	ทอ.
											9.	สืบสานงานศิลป์ท้องถิ่นเมืองเพชร															5,000	ทอ.
											10.	สืบสานภูมิปัญญาอนุรักษ์รักษาประเพณีไทย															5,000	ทอ.
											11.	สืบทอดประเพณีลอยกระทง															5,000	ทอ.
											12.	สนับสนุนและพัฒนาสโมสรนักศึกษา คณะเทคโนโลยีอุตสาหกรรม															10,000	ทอ.
											13.	การบูรณาการงานด้านศิลปวัฒนธรรมกับการเรียนการสอน															30,000	ทอ.
											14.	ทำบุญตักบาตรประจำภาคเรียนที่ 2/2556															7,500	วก.
											15.	ทำบุญตักบาตรประจำภาคเรียนที่ 1/2557															7,500	วก.
											16.	เฮฮา คารม สร้างสรรค์สังคมคุณธรรม															30,000	วก.
											17.	ค่ายอาสาวันเด็กแห่งชาติ 2557															20,000	วก.
											18.	กิจกรรม MS Big Cleaning Day 2014															10,000	วก.
											19.	สืบสานประเพณีวันลอยกระทง2556															-	วก.
											20.	วิทยาการจัดการสืบสานตำนานลูกทุ่งไทยครั้งที่5															15,000	วก.
											21.	สืบสานวัฒนธรรมท้องถิ่นและสานสัมพันธ์จากน้องสู่พี่ของการจัดการ (ส่งดาวแก้วฝัน 2014)															60,000	วก.
											22.	สืบสานประเพณีไทยถวายเทียนพรรษาปี2557															10,000	วก.
											23.	บายศรีสู่ขวัญน้องใหม่ MS 57															10,000	วก.
											24.	กิจกรรม MS NO Druy Sining Contest 2104 สู่การเป็นสถานศึกษา 3 D														10,000	วก.	
											25.	ส่งเสริมความรักชาติ และสถาบันพระมหากษัตริย์ของนักศึกษาสู่สถานศึกษา															10,000	วก.
											26.	เลือกตั้งนายกสโมสรคณะ															2,000	วก.
											27.	ปฐมนิเทศนักศึกษาใหม่คณะเทคโนโลยีสารสนเทศ															50,000	ทส.
											28.	รับน้องนักศึกษาใหม่															50,000	ทส.
											29.	อบรมพัฒนาความรู้ให้แก่ศิษย์เก่าทางด้านไอที															100,000	ทส.
											30.	ทักษะชีวิตสานสัมพันธ์นักศึกษาไอทีกับชุมชน															100,000	ทส.

	แนวทางของปรัชญาเศรษฐกิจพอเพียง				5. กิจกรรมเรียนรู้วิถีชีวิตเศรษฐกิจพอเพียง						50,000				50,000	มส.
					6. กิจกรรมการเรียนรู้การเสอนตามหลักเศรษฐกิจพอเพียง						30,000				30,000	มส.
					7. โรงเรียนโรงนา						50,000				50,000	มส.
					8. กิจกรรมเสริมสร้างวิถีชีวิตตามแนวทางเศรษฐกิจพอเพียง						159,000				159,000	กพศ.
					กิจกรรมเสริมสร้างทักษะชีวิตกับเศรษฐกิจพอเพียงให้กับชมรมนักศึกษา						85,700				85,700	กพศ.
											-				-	
	1.6.5	โครงการพัฒนาระบบอาจารย์ที่ปรึกษา(17)									480,000				480,000	รศ.ยศ ชีระเดชพงศ์
		ตัวชี้วัด														
	1)	ระดับความสำเร็จในการพัฒนาระบบอาจารย์ที่ปรึกษา	ข้อ	4	1. พัฒนาระบบอาจารย์ที่ปรึกษา คณะเทคโนโลยีการเกษตร						30,000				30,000	กษ.
					2. พัฒนาระบบอาจารย์ที่ปรึกษาคณะเทคโนโลยีอุตสาหกรรม						50,000				50,000	ทอ.
		ก. มีการกำหนดภาระหน้าที่ของอาจารย์ที่ปรึกษา			3. พัฒนาระบบสารสนเทศสำหรับอาจารย์ที่ปรึกษา คณะวิทยาการตชจัดการ						73,200				73,200	วก.
		ข. มีการกำหนดจรรยาบรรณของอาจารย์ที่ปรึกษา			4. พัฒนาระบบสารสนเทศสำหรับอาจารย์ที่ปรึกษา คณะวิทยาศาสตร์ฯ						73,200				73,200	วท.
		ค. มีการให้ความรู้เทคนิคการให้คำปรึกษาแก่อาจารย์			5. แบ่งปันความรู้เพื่อพัฒนาอาจารย์ที่ปรึกษาที่มีประสิทธิภาพ						50,000				50,000	มส.
		ง. มีระบบการให้คำปรึกษาออนไลน์			6. กิจกรรมอาจารย์ที่ปรึกษาคณะคณศศศาสตร์						3,600				3,600	คศ.
		จ. มีคู่มือสำหรับอาจารย์ที่ปรึกษา			7. พัฒนาระบบอาจารย์ที่ปรึกษา						200,000				200,000	กพศ.
	2)	จำนวนอาจารย์ที่ปรึกษาคณะคณศศศาสตร์	คน	3											-	
															-	
	1.6.6	โครงการพัฒนาระบบการแนะแนวการศึกษาและอาชีพ(18)									2,400,000				2,400,000	รศ.ยศ ชีระเดชพงศ์
		ตัวชี้วัด														
	1)	ระดับความสำเร็จในการพัฒนาระบบแนะแนวการศึกษา	ข้อ	5	1. กิจกรรมแนะแนวการศึกษาต่อ						50,000				50,000	ทช.
					2. กิจกรรมอบรมหลักสูตรระยะสั้นเพื่อเพิ่มโอกาสทางการศึกษา						28,000				28,000	ทช.
		ก. มีการบริการข้อมูลข่าวสารการศึกษาต่อระดับบัณฑิตศึกษาทั้งภายในประเทศ และต่างประเทศ			3. กิจกรรมสหกิจศึกษา						30,000				30,000	ทช.
		ข. มีการบริการข่าวสารข้อมูลต่างๆ เกี่ยวกับการรับสมัครงาน			4. กิจกรรมระบบแนะแนวการศึกษาคณะเทคโนโลยีอุตสาหกรรม						300,000				300,000	ทอ.
		ค. มีการบริการจัดหางาน สำหรับนักศึกษาที่กำลังจะสำเร็จการศึกษาและนักศึกษาระหว่างเรียน			5. กิจกรรมการปฐมนิเทศนักศึกษาใหม่คณะวิทยาการจัดการและประชุมผู้ปกครอง						30,000				30,000	วก.
		ง. มีจัดอบรม/สัมมนา เกี่ยวกับการสร้างมนุษยสัมพันธ์การทำงานร่วมกับผู้อื่นแก่นักศึกษา			6. กิจกรรมการแนะแนวการศึกษาต่อคณะวิทยาการจัดการ ปี2557						80,000				80,000	วก.
		จ. มีการอบรมทักษะภาษาอังกฤษเพื่อการเรียนต่อและสมัครงาน			7. กิจกรรมสหกิจศึกษา						94,500				94,500	ทส.
		เทคนิคการสมัครงาน การเขียนประวัติส่วนตัว ฯลฯ			8. กิจกรรมพัฒนาศักยภาพของนักศึกษาที่กำลังจะจบการศึกษา (ปัจฉิมเทศ)						116,500				116,500	ทส.
					9. กิจกรรมแนะแนวการศึกษาต่อคณะเทคโนโลยีสารสนเทศ						189,000				189,000	ทส.
					10. ปฐมนิเทศนักศึกษา						35,000				35,000	มส.
					11. กิจกรรมปัจฉิมเทศและการแนะอาชีพ คณะมนุษยศาสตร์และสังคมศาสตร์						70,000				70,000	มส.
	2)	ระดับความสำเร็จในการพัฒนาระบบแนะแนวการศึกษา	ข้อ	5	12. กิจกรรมพัฒนาความรู้ด้านวิชาชีพและบริการข้อมูลข่าวสารแก่ศิษย์เก่า						50,000				50,000	มส.
					13. กิจกรรมพัฒนาการให้คำปรึกษา นักศึกษาครุศาสตร์บัณฑิต 13 สาขา						100,000				100,000	คศ.
					14. กิจกรรมแนะแนวอาชีพและจ้างงานนักศึกษาระหว่างเรียนของกองพัฒนานักศึกษา						252,000				252,000	กพศ.
					15. กิจกรรมพัฒนาระบบการแนะแนวและการให้คำปรึกษา						28,640				28,640	กพศ.

					20. สสำรวจความต้องการของชุมชนเพื่อกำหนดเป้าหมายเพื่อเสริมสร้างความเข้มแข็งของชุมชนใน อำเภอชะอำ จังหวัดเพชรบุรี						70,000					70,000	มส.
					21. อบรมความรู้ประวัติศาสตร์ท้องถิ่นเมืองเพชรบุรี เรื่อง ความสำคัญทางเศรษฐกิจของเมืองเพชรบุรี พ.ศ. 2325 - 2437						30,000					30,000	มส.
					22. รู้รักภาษาไทย						50,000					50,000	มส.
					23. พัฒนาทักษะการเรียนรู้ด้านดนตรี เพื่อส่งเสริมการท่องเที่ยว						40,000					40,000	มส.
					24. การอบรมทำเครื่องประดับศิริภรณ์						40,000					40,000	มส.
					25. อบรมภาษาอังกฤษสำหรับมัคคุเทศก์น้อยในเขตอำเภอชะอำ จังหวัดเพชรบุรี						60,000					60,000	มส.
					26. การอบรมทักษะภาษาอังกฤษ และการให้บริการเพื่อเตรียมความพร้อมสู่ประชาคมอาเซียน						40,000					40,000	มส.
					27. ค่ายภาษาและวัฒนธรรมจีน ครั้งที่ 2						50,000					50,000	มส.
					28. การบริหารจัดการในระดับท้องถิ่น						50,000					50,000	มส.
					29. บริการหนึ่งคณะหนึ่งอำเภอสาขานิติศาสตร์						60,000					60,000	มส.
					30. ค่ายยุวทูตสิ่งแวดล้อม เยาวชนคนรักชะอำ ปีที่ 1 สาขาวิชา พัฒนาชุมชน						84,000					84,000	มส.
					31. อบรมเชิงปฏิบัติการ เรื่อง ยุวบรรณารักษ์ ห้องสมุดโรงเรียนบ้านหุบกระพง อ.ชะอำ จ.เพชรบุรี						41,460					41,460	มส.
					32. พัฒนารูปแบบบรรจุภัณฑ์เพื่อสร้างมูลค่าเพิ่มแก่ผลิตภัณฑ์ในท้องถิ่น ด้วยหลักการทางศิลปะและการออกแบบ						38,000					38,000	มส.
					33. พัฒนาสังคมพึ่งตนเอง						60,000					60,000	มส.
					34. การบริการวิชาการแก่สังคมกับการเรียนการสอน						32,000					32,000	มส.
					35. อบรมเทคนิคการสอนภาษาอังกฤษ						39,540					39,540	คศ.
					36. ถอดองค์ความรู้จากครูสอนดี						50,000					50,000	คศ.
					37. เครือข่ายยกระดับคุณภาพการศึกษา						100,000					100,000	คศ.
					38. เสริมสร้างความเข้มแข็งชุมชนอำเภอแก่งกระจาน						200,000					200,000	สวธ.
					39. ขับเคลื่อนระบบและกลไกการบริการวิชาการแก่สังคม						300,000					300,000	สวธ.
					40. พัฒนาคุณภาพชีวิตของชุมชนบ้านทุไทร อำเภอหนองหญ้าปล้อง จังหวัดเพชรบุรี						150,000					150,000	สวธ.
					41. พัฒนาศูนย์เรียนรู้วิถีชีวิตกระเหรี่ยงชุมชนยางน้ำกลัดใต้สู่การท่องเที่ยวเชิงวัฒนธรรม						100,000					100,000	สวธ.
					42. พัฒนาชุมชนท้องถิ่นจัดการตนเองจังหวัดเพชรบุรี โดยใช้กระบวนการแบบมีส่วนร่วม						120,000					120,000	ทส.
					43. บริการวิชาการหมู่บ้านถ้ำรงค์ อำเภอบ้านลาด จ. เพชรบุรี						474,000					474,000	วท.
					44. การพัฒนาระบบการให้บริการวิชาการแก่สังคม						20,000					20,000	วท.
					45. การจัดการความรู้ในการบริการวิชาการ คณะวิทยาศาสตร์และเทคโนโลยี						10,000					10,000	วท.
					46. การพัฒนาครูให้มีความรู้กับสื่อวัฒนธรรมด้านอาหารฮาลาล อำเภอเมือง จังหวัดเพชรบุรี						31,800					31,800	วท.

					47.	อบรมเชิงปฏิบัติการการใช้เครื่องมือทางวิทยาศาสตร์ในการเรียนการสอนและการวิจัย อำเภอเมือง จังหวัดเพชรบุรี									44,800					44,800	วท.		
					48.	เกษตรปลอดภัย ผู้บริโภคปลอดภัย ด้วยพืชสมุนไพรล้างสารพิษ โรงพยาบาลส่งเสริมสุขภาพตำบลหนองขนาน										25,000					25,000	วท.	
					49.	อบรมเชิงปฏิบัติการการพัฒนามีมือการจัดดอกไม้สดแบบสากล เพื่อเศรษฐกิจอาเซียน อำเภอเมือง จังหวัดเพชรบุรี										29,400					29,400	วท.	
					50.	Food Safety เพชรบุรีดีจัง ถนนวัฒนธรรม อำเภอเมือง จังหวัดเพชรบุรี										150,000					150,000	วท.	
																-					-		
					3.1.2 โครงการอนุรักษ์ป่าต้นน้ำแก่งกระจาน(30)											-	400,000				-	400,000	รศ.ดร.กาญจนา บุญส่ง
																50,500					50,500	สถาบันวิจัยฯ	
						1) มีเครือข่ายการอนุรักษ์ป่าต้นน้ำแก่งกระจาน	ข้อ		2							349,500					349,500	สถาบันวิจัยฯ	
						2) มีการประเมินประโยชน์หรือผลกระทบของการอนุรักษ์ป่าต้นน้ำแก่งกระจาน										-					-		
																-					-		
					3.1.3 โครงการศึกษาพัฒนาภูมิคุ้มกันน้ำเพชร(31)											-	400,000				-	400,000	รศ.ดร.กาญจนา บุญส่ง
																70,000					70,000	สถาบันวิจัยฯ	
						1) มีเครือข่ายการพัฒนาภูมิคุ้มกันน้ำเพชรบุรี	ข้อ		2							330,000					330,000	สถาบันวิจัยฯ	
						2) มีการประเมินประโยชน์หรือผลกระทบของการพัฒนาภูมิคุ้มกันน้ำเพชรบุรี										-					-		
																-					-		
					3.1.4 โครงการวิจัยและบริการเชิงพื้นที่จังหวัดประจวบคีรีขันธ์(32)											-	100,000				-	100,000	ผศ.ดร.สาโรช เมื่อกบัวขาว
																100,000					100,000	ผศ.ดร.สาโรช เมื่อกบัวขาว	
						1) จำนวนหน่วยวิจัยในจังหวัดประจวบคีรีขันธ์	หน่วย		1							-					-		
																-					-		
					3.1.5 โครงการเพิ่มรายได้จากการบริการวิชาการ(33)											-	100,000				-	100,000	ผศ.ดร.สาโรช เมื่อกบัวขาว
																100,000					100,000	ผศ.ดร.สาโรช เมื่อกบัวขาว	
						1) จำนวนหลักสูตรการจัดการอบรม	หลักสูตร		7							-					-		
						2) จำนวนรายได้จากการจัดอบรม	บาท		700,000							-					-		
																-					-		
					3.2 สืบสาน ส่งเสริมโครงการอันเนื่องมาจากพระราชดำริ											-	3,307,600				-	3,307,600	
					3.2.1 โครงการสืบสานโครงการอันเนื่องมาจากพระราชดำริ(34)											-	700,000				-	700,000	รศ.ดร.กาญจนา บุญส่ง
																50,000					50,000	วจ.	
																100,000					100,000	วท.	
						1) มีชุมชนได้รับการขยายผลสืบสานโครงการอันเนื่องมาจากพระราชดำริ	ชุมชน		2							-					-		

					3.	หลักสูตรฝึกอบรมวิทยากรกระบวนการเสริมพลังสร้างศักยภาพผู้ ชุมชนเข้มแข็งด้านสุขภาพ (Facilitator for Empowerment) อำเภอเมือง จังหวัดเพชรบุรี									50,000					50,000	กษ.
					4.	หลักสูตรฝึกอบรมวิทยากรกระบวนการเสริมพลังสร้างศักยภาพผู้ ชุมชนเข้มแข็งด้านสุขภาพ (Facilitator for Empowerment) อำเภอเมือง จังหวัดเพชรบุรี									75,000					75,000	สวธ.
					5.	หลักสูตรฝึกอบรมวิทยากรกระบวนการเสริมพลังสร้างศักยภาพผู้ ชุมชนเข้มแข็งด้านสุขภาพ (Facilitator for Empowerment) อำเภอเมือง จังหวัดเพชรบุรี									60,000					60,000	สวธ.
					6.	พัฒนาหมู่บ้านต้นแบบเศรษฐกิจพอเพียงชุมชนทำอย่างยั่งยืน									70,000					70,000	สวธ.
					7.	น้อมนำปรัชญาเศรษฐกิจพอเพียงสู่การจัดตั้งและพัฒนาเครือข่าย									100,000					100,000	สวธ.
					8.	อบรมเชิงปฏิบัติการการท่องเที่ยวเชิงอนุรักษ์เศรษฐกิจพอเพียง ตำบลไร่รังค์ อำเภอบ้านลาด จังหวัดเพชรบุรี									50,000					50,000	ทส.
					9.	จากครัวเรือนสู่ชุมชนตามคำสอนของพ่อภายใต้ปรัชญาเศรษฐกิจพอเพียง									55,000					55,000	มส.
					10.	เทคโนโลยีอุตสาหกรรมร่วมสืบสานโครงการอันเนื่องมาจากพระราชดำริ									50,000					50,000	ทอ.
					11.	อบรมเชิงปฏิบัติการการสร้างและการควบคุมหุ่นยนต์ เพื่อการ พัฒนา									40,000					40,000	ทอ.
															-					-	
					3.2.2	โครงการพัฒนาคุณภาพโรงเรียนตำรวจตระเวนชายแดน(85)									-	750,000	-	-	-	750,000	รศ.ดร.กาญจนา บุญส่ง
						ตัวชี้วัด															
					1)	ผลสัมฤทธิ์ทางการเรียนของโรงเรียนตำรวจตระเวนชายแดน	ร้อยละ	5							134,200					134,200	สถาบันวิจัย ฯ
						แดนสูงขึ้นโดยรวม															
					2.	พัฒนาศูนย์การเรียนรู้ศิลปวัฒนธรรมพื้นบ้านกะเหรี่ยงชุมชนบ้าน แพรกตะคร้อ									100,000					100,000	สถาบันวิจัย ฯ
						ของโรงเรียนตำรวจตระเวนชายแดนบ้านแพรกตะคร้อ															
					3.	ส่งเสริมการเรียนรู้ทางวิทยาศาสตร์ของนักเรียนโรงเรียนตำรวจ ตระเวนชายแดน									90,800					90,800	คณะวิทยาศาสตร์และเทคโนโลยี
					4.	สร้างสื่อการเรียนรู้และจัดห้องสมุดโรงเรียนตำรวจตระเวนชายแดน									360,000					360,000	คณะมนุษยศาสตร์และสังคมศาสตร์
					5.	พัฒนาคุณภาพการจัดการเรียนรู้ด้านการศึกษาปฐมวัยของ โรงเรียนตำรวจ									65,000					65,000	คณะครุศาสตร์
						ตระเวนชายแดน															
					3.2.3	โครงการกองทุนการศึกษาของพระบาทสมเด็จพระเจ้าอยู่หัว(36)									-	200,000	-	-	-	200,000	รศ.ดร.กาญจนา บุญส่ง
						ตัวชี้วัด															
					1)	นักเรียนมีคุณลักษณะที่พึงประสงค์	ระดับ	3.51							110,500					110,500	สถาบันวิจัย ฯ
					2.)	นักเรียนมีผลสัมฤทธิ์ทางการเรียนสูงขึ้นโดยรวม	ร้อยละ	5							89,500					89,500	สถาบันวิจัย ฯ
						กองทุนการศึกษาของพระบาทสมเด็จพระเจ้าอยู่หัว															
					3.2.4	โครงการอนุรักษ์พันธุกรรมพืชอันเนื่องมาจากพระราชดำริ(37)									-	1,157,600	-	-	-	1,157,600	ผศ.อุบล สมทรง
						ตัวชี้วัด															
					1.	จัดการภูมิปัญญาชุมชนสร้างคนกับป่าสร้างหญ้าคลุมดินฯ									30,000					30,000	มส.

				1) จำนวนแหล่งปลูกพันธุ์กรรมพืช	แหล่ง	1							40,000			40,000	กษ.		
				2) จำนวนข้อมูลและองค์ความรู้ในฐานข้อมูลโครงการ	ประเด็น	2													
				3) ระดับผลการประเมินจิตสำนึกในการอนุรักษ์พันธุ์กรรมพืช	ระดับ	4							65,000			65,000	กษ.		
				เยาวชนและประชาชนทั่วไป															
				4) ระดับความสำเร็จในการบริการวิชาการด้านการอนุรักษ์	ระดับ	4							100,000			100,000	กษ.		
				พันธุ์กรรมพืช									100,000			100,000	กษ.		
													62,600			62,600	กษ.		
													100,000			100,000	วท.		
													200,000			200,000	วท.		
													150,000			150,000	วท.		
													30,000			30,000	วท.		
													30,000			30,000	วท.		
													60,000			60,000	วท.		
													40,000			40,000	วจ.		
													40,000			40,000	วจ.		
													60,000			60,000	คศ.		
													50,000			50,000	สวธ.		
				3.2.5 โครงการสร้างวิถีชีวิตเศรษฐกิจพอเพียงแก่ชุมชน(38)									-	500,000	-	-	-	500,000	รศ.ดร.กาญจนา บุญส่ง
				ตัวชี้วัด															
				1) ผลการประเมินวัดการดำรงชีพตามปรัชญาเศรษฐกิจพอเพียง	ประเภท	อยู่ดีมีสุข								100,000				100,000	คณะเทคโนโลยีการเกษตร
														100,000				100,000	คณะวิทยาการจัดการ
														50,000				50,000	คณะเทคโนโลยีอุตสาหกรรม
														100,000				100,000	คณะมนุษยศาสตร์และสังคมศาสตร์
														50,000				50,000	คณะเทคโนโลยีสารสนเทศ
														100,000				100,000	คณะครุศาสตร์

3.3	ทำนุบำรุงศิลปวัฒนธรรมและภูมิปัญญาท้องถิ่น										-	3,200,000	-	-	-	3,200,000	
3.3.1	โครงการพิพิธภัณฑ์ศิลปะพื้นบ้าน(Folk Art Museum) (39)										-	400,000	-	-	-	400,000	รศ.ดร.กาญจนา บุญส่ง
	ตัวชี้วัด											400,000				400,000	รศ.ดร.กาญจนา บุญส่ง
	1) ระดับความสำเร็จของการดำเนินการจัดตั้งพิพิธภัณฑ์ศิลปะ	ข้อ	2														
	ก. มีพื้นที่การจัดแสดงศิลปะพื้นบ้าน																
	ข. มีฐานข้อมูลศิลปะพื้นบ้าน																
3.3.2	โครงการศึกษาประวัติศาสตร์สุวรรณภูมิและทวารวดี(มูลนิธิพระราชาภิ) (40)										-	200,000	-	-	-	200,000	รศ.ดร.กาญจนา บุญส่ง
	ตัวชี้วัด											200,000				200,000	รศ.ดร.กาญจนา บุญส่ง
	1) มีผลงานนักศึกษาประวัติศาสตร์สุวรรณภูมิด้านศาสนา	เรื่อง	1														
3.3.3	โครงการสร้างสรรค์เอกลักษณ์เมืองเพชรบุรี(41)										-	1,400,000	-	-	-	1,400,000	รศ.ดร.กาญจนา บุญส่ง
	ตัวชี้วัด											1,400,000				1,400,000	รศ.ดร.กาญจนา บุญส่ง
	1) มีการศึกษาเอกลักษณ์เมืองเพชรบุรี (ทำร่าจากปูนปั้น)	ทำร่า	1														
3.3.4	โครงการคลังปัญญาเพชรบุรี(42)										-	200,000	-	-	-	200,000	รศ.ดร.กาญจนา บุญส่ง
	ตัวชี้วัด											200,000				200,000	รศ.ดร.กาญจนา บุญส่ง
	1) มีฐานข้อมูลคลังปัญญาเพชรบุรี	ฐาน	1														
	2) มีองค์ความรู้เกี่ยวกับภูมิปัญญาเพชรบุรี	ประเด็น	2														
3.3.5	โครงการมหรรมวัฒนธรรมอาเซียนสัมพันธ์ ครั้งที่ (43)										-	1,000,000	-	-	-	1,000,000	รศ.ดร.กาญจนา บุญส่ง
	ตัวชี้วัด											1,000,000				1,000,000	รศ.ดร.กาญจนา บุญส่ง
	1) มีเครือข่ายเข้าร่วมจัดงานมหรรมวัฒนธรรม	เครือข่าย	2														
	2) มีผู้เข้าชมงาน	คน	5,000														
4.	การเสริมสร้างหลักการบริหารจัดการที่ดี										-	21,815,500	-	-	-	21,815,500	
4.1	พัฒนาระบบการขับเคลื่อนยุทธศาสตร์มหาวิทยาลัย										-	2,800,000	-	-	-	2,800,000	
4.1.1	โครงการพัฒนาระบบและกลไกการขับเคลื่อนยุทธศาสตร์มหาวิทยาลัย(44)										-	600,000	-	-	-	600,000	รศ.ดร.กาญจนา บุญส่ง
	ตัวชี้วัด											600,000				600,000	รศ.ดร.กาญจนา บุญส่ง
	1) ระดับความสำเร็จในการพัฒนาระบบและกลไกการขับเคลื่อนยุทธศาสตร์	ระดับ	4														
	ก. มีการแต่งตั้งคณะกรรมการพัฒนาระบบการขับเคลื่อนยุทธศาสตร์																
	ข. มีการพัฒนาระบบการขับเคลื่อนยุทธศาสตร์																
	ค. มีการดำเนินงานตามระบบขับเคลื่อนยุทธศาสตร์																
	ง. มีคู่มือระบบการขับเคลื่อนยุทธศาสตร์																
	2) หน่วยงานระดับคณะแผนกยุทธศาสตร์ที่สอดคล้องกับยุทธศาสตร์มหาวิทยาลัย	ร้อยละ	100														
4.1.2	โครงการพัฒนาระบบและกลไกการประกันคุณภาพการศึกษา(45)										-	2,200,000	-	-	-	2,200,000	ผศ.อุบล สมทรง

	ตัวชี้วัด				1. พัฒนาระบบและกลไกการประกันคุณภาพการศึกษาของคณะมนุษยศาสตร์									200,000							200,000	มส.
	1 ระดับความสำเร็จในการพัฒนาระบบและกลไกการประกันคุณภาพการศึกษา	ข้อ	8		และสังคมศาสตร์									90,000							90,000	กษ.
	ก. มีนโยบายการประกันคุณภาพระดับมหาวิทยาลัย				2. การพัฒนาระบบประกันคุณภาพระดับคณะและสาขาวิชา									50,000							50,000	กษ.
	ข. มีแผนงานประกันคุณภาพ				3. ความร่วมมือกับสถาบันการศึกษาในประเทศในการจัดการศึกษา									180,000							180,000	วจ.
	ค. มีคู่มือประกันคุณภาพและคู่มืออื่นๆที่เกี่ยวข้อง				คณะเทคโนโลยีการเกษตร									180,000							180,000	วท.
	ง. มีคณะกรรมการประกันคุณภาพ และคณะกรรมการตรวจติดตามและประเมินคุณภาพทุกระดับ				4. พัฒนาระบบและกลไกการประกันคุณภาพการศึกษาภายในคณะวิทยาการจัดการ									40,000							40,000	สวท.
	จ. การสร้างเครือข่ายการประกันคุณภาพภายในและเครือข่ายการประกันคุณภาพภายนอก				5. พัฒนาระบบและกลไกการประกันคุณภาพการศึกษาคณะวิทยาศาสตร์ฯ									40,000							40,000	สวท.
	ฉ. มีผู้บริหารทุกระดับรับผิดชอบกำกับดูแลตัวชี้วัดและจัดเก็บข้อมูล				6. พัฒนาระบบประกันคุณภาพการศึกษาสำนักวิทยบริการและเทคโนโลยีสารสนเทศ									40,000							40,000	สวท.
	ช. มีการจัดทำรายงานการประเมินตนเอง (SAR) ระดับมหาวิทยาลัย คณะ สำนัก / สถาบัน/สาขาวิชา				7. พัฒนาการประกันคุณภาพสถาบันวิจัยและส่งเสริมศิลปวัฒนธรรม									60,000							60,000	ทส.
	ข. มีการพัฒนาผู้ประเมินภายในตามหลักสูตรของ สกอ				8. พัฒนาระบบและกลไกการประกันคุณภาพการศึกษาภายในคณะเทคโนโลยีสารสนเทศ									20,000							20,000	ทส.
	2) มหาวิทยาลัย คณะ สำนัก สถาบัน สาขาวิชา ผ่านการประเมินคุณภาพภายในทุกหน่วยงาน	ระดับ	4		9. ศึกษาดูงานประกันคุณภาพการศึกษาที่ดีพัฒนาระบบประเมินตนเอง									60,000							60,000	ทส.
					10. พัฒนาระบบประเมินตนเองเพื่อการประกันคุณภาพการศึกษา คณะเทคโนโลยีสารสนเทศ									140,000							140,000	ทอ.
					11. พัฒนาระบบและกลไกการประกันคุณภาพการศึกษา คณะเทคโนโลยีอุตสาหกรรม									40,000							40,000	กก.
					12. พัฒนางานประกันคุณภาพการศึกษาของ สำนักงานอธิการบดี									100,000							100,000	คศ.
					13. พัฒนาระบบประกันคุณภาพระดับคณะและระดับสาขาวิชา คณะครุศาสตร์									100,000							100,000	สสว
					14. ส่งเสริมและพัฒนาคุณภาพการศึกษาที่เป็นเลิศตามเกณฑ์ (EdPEX)									200,000							200,000	สสว
					15. การตรวจประเมินประกันคุณภาพการศึกษาภายในระดับสาขาวิชาประจำปีการศึกษา 2556									200,000							200,000	สสว
					16. การตรวจประเมินประกันคุณภาพการศึกษาภายในระดับคณะ/สำนัก/สถาบัน ประจำปีการศึกษา 2556									300,000							300,000	สสว
					17. การตรวจประเมินประกันคุณภาพการศึกษาภายในระดับมหาวิทยาลัย ประจำปีการศึกษา 2556									100,000							100,000	สสว
					18. การประชุมสร้างเครือข่ายและแลกเปลี่ยนเรียนรู้ด้านการประกันคุณภาพ									100,000							100,000	สสว
					19. การพัฒนาการประกันคุณภาพสู่มาตรฐานประเทศและสากล									100,000							100,000	สสว
	4.2 เพิ่มประสิทธิภาพการบริหารตามหลักปรัชญาเศรษฐกิจพอเพียง													-							10,665,500	
	4.2.1 โครงการสร้างวิถีชีวิตเศรษฐกิจพอเพียงแก่บุคลากร(46)													-							200,000	ผศ.นรินทร์ ศรีวรรณรถ

	ค.	ระดับที่ 3 สามารถใช้โปรแกรมต่าง ๆ ในการปฏิบัติงานได้อย่างคล่องแคล่ว			4. เพิ่มสมรรถนะด้านความสามารถด้านเทคโนโลยีสารสนเทศ(ICT Literacy)					295,000				295,000	นายดวงสิทธิ์ สนข้า (สวท.)	
	ง.	ระดับที่ 4 มีความเชี่ยวชาญในโปรแกรมที่ใช้ หรือสามารถแก้ไขหรือปรับปรุงโปรแกรมเพื่อนำมาพัฒนาระบบการปฏิบัติงานได้			5. พัฒนาทักษะด้านวิชาชีพของพนักงานสายสนับสนุน					30,000				30,000	ผศ.ดร.วีระชัย คอนจจอหอ (ทส.)	
	จ.	ระดับที่ 5 มีความเข้าใจอย่างลึกซึ้ง เชี่ยวชาญในโปรแกรมต่าง ๆ อย่างกว้างขวาง หรือสามารถเขียนโปรแกรมเพื่อพัฒนาระบบการปฏิบัติงานได้														
4.5 สร้างเครือข่ายความร่วมมือทั้งในและต่างประเทศ										-	1,000,000	-	-	-	1,000,000	
4.5.1 โครงการพัฒนาความร่วมมือกับต่างประเทศ(56)										-	1,000,000	-	-	-	1,000,000	
		ตัวชี้วัด														
	1)	จำนวนความร่วมมือกับมหาวิทยาลัยต่างประเทศ	แห่ง	2	1. พัฒนาการร่วมมือกับสถาบันต่างประเทศตาม MoU					393,000				393,000	นางสาวสุรภา พูลเพิ่ม (กนผ.)	
					2. พัฒนาการร่วมมือทางวิชาการกับสถาบันภายนอกประเทศ					200,000				200,000	ผศ.ดร.ปัญญา ทองนิล (คศ.)	
					3. พัฒนาการร่วมมือและแลกเปลี่ยนบุคลากรกับสถาบันอุดมศึกษาในประเทศเวียดนาม					107,000				107,000	อ.ชนิตรานา วิเชียรประดิษฐ์ (ทส)	
					4. พัฒนาการร่วมมือและแลกเปลี่ยนบุคลากรกับสถาบันอุดมศึกษาต่างประเทศ					100,000				100,000	ดร.อรุณรัตน์ ชินวร (วก.)	
					5. พัฒนาการร่วมมือกับสถาบันการศึกษาอื่นในต่างประเทศในการจัดการศึกษา					200,000				200,000	กษ.	
รวมทั้งสิ้น										-	109,076,600	-	-	-	109,076,600	