



คู่มือการจัดทำและวิเคราะห์แผนความต้องการงบประมาณเบื้องต้น

ประจำปีงบประมาณ พ.ศ. 2559

---

(ฉบับส่วนราชการ)

มหาวิทยาลัยราชภัฏเพชรบุรี

กองนโยบายและแผน

ตุลาคม 2557

**แผนปฏิบัติการงบประมาณครุภัณฑ์ ที่ดิน สิ่งก่อสร้าง**  
**ประจำปีงบประมาณ พ.ศ. 2559**

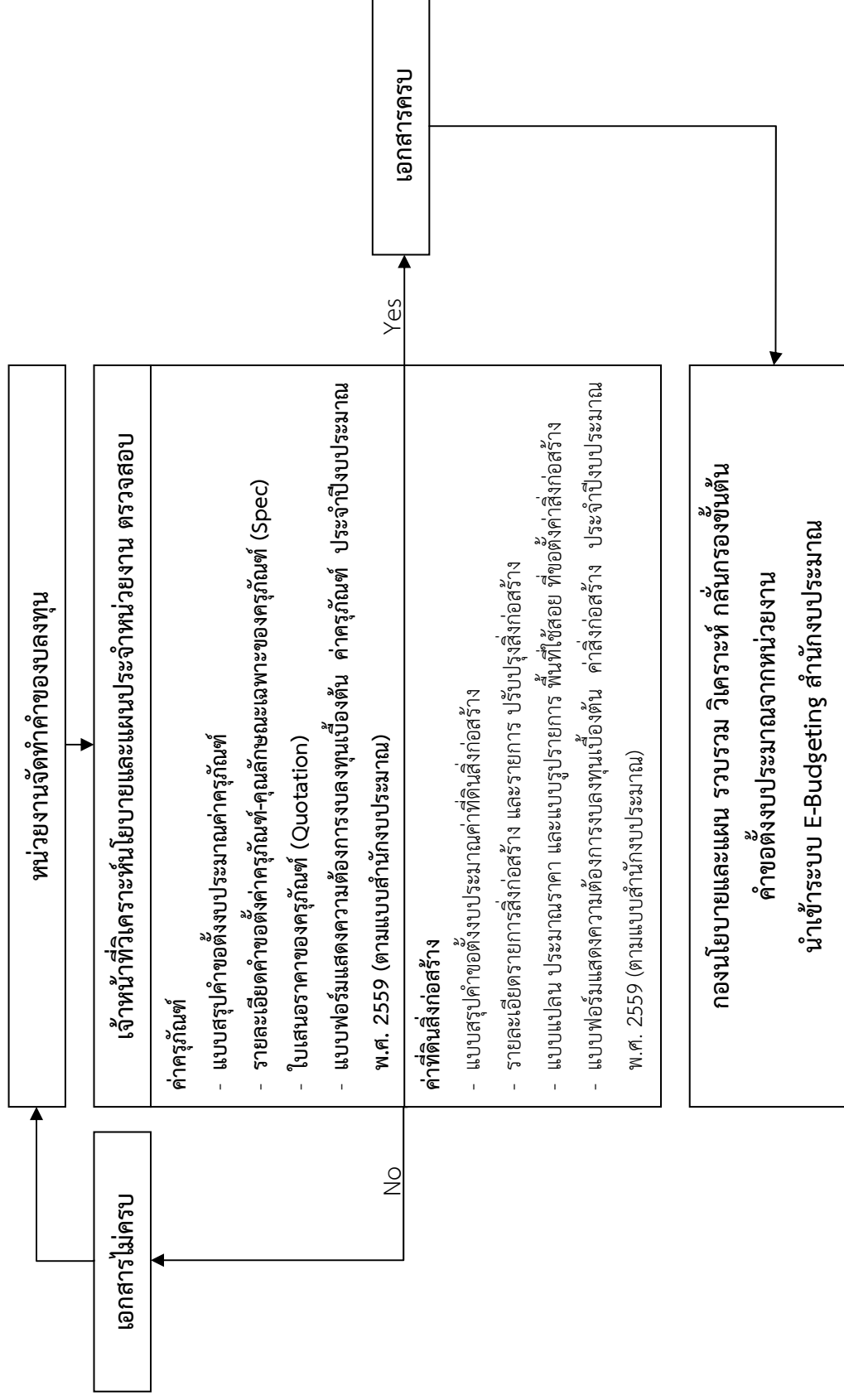
ลำดับที่	กิจกรรม/ขั้นตอน	ระยะเวลาดำเนินการ	หน่วยงานที่รับผิดชอบ
1	หน่วยงานจัดทำคำของบประมาณครุภัณฑ์ ที่ดิน สิ่งก่อสร้างส่งที่กองนโยบายและแผน	1 ต.ค. 57 – 12 พ.ย. 57	หน่วยงาน/คณะ
2	กองนโยบายและแผนรวบรวม วิเคราะห์ กลั่นกรอง คำขอตั้งงบประมาณครุภัณฑ์ ที่ดิน สิ่งก่อสร้าง	12 – 30 พ.ย. 57	กองนโยบายและแผน
3	เสนอร่างคำของบประมาณครุภัณฑ์ ที่ดิน สิ่งก่อสร้าง ต่อสำนักงบประมาณเพื่อพิจารณาดำเนินการต่อไป	1 ต.ค. – 13 ม.ค. 57	กองนโยบายและแผน/ สำนักงบประมาณ
7	สำนักงบประมาณพิจารณาครุภัณฑ์ ที่ดิน สิ่งก่อสร้าง แจ้งกองนโยบายและแผน	1 ธ.ค. – 13 ม.ค. 58	สำนักงบประมาณ / กองนโยบายและแผน
5	เสนอคณะกรรมการบริหารมหาวิทยาลัย (กบ.)	20 ม.ค. 58	กองนโยบายและแผน
6	จัดทำเอกสารชี้แจงรายละเอียดงบประมาณครุภัณฑ์ ที่ดิน สิ่งก่อสร้าง ที่สำนักงบประมาณพิจารณาแล้ว เสนอเป็นร่าง พรบ. งบประมาณรายจ่ายประจำปี ต่อสภานิติบัญญัติแห่งชาติ	19 ก.พ. – 28 เม.ย. 58	กองนโยบายและแผน
7	ชี้แจงคณะกรรมการการวิสามัญฯ	28 เม.ย. – 27 ส.ค. 58	กองนโยบายและแผน/ หน่วยงาน
8	กองนโยบายและแผน จัดประชุมกับหน่วยงานที่เกี่ยวข้องเพื่อยืนยันงบประมาณครุภัณฑ์ ที่ดิน สิ่งก่อสร้าง หลังจากเข้าชี้แจงคณะกรรมการฯ สภาผู้แทนราษฎร	ส.ค. 58	กองนโยบายและแผน/ หน่วยงาน/งานพัสดุ/ งานอาคารสถานที่
9	จัดสรรงบประมาณครุภัณฑ์ ที่ดิน สิ่งก่อสร้าง ให้หน่วยงาน/คณะ	ก.ย. 58	กองนโยบายและแผน/ หน่วยงาน/งานพัสดุ/ งานอาคารสถานที่
10	ติดตามการดำเนินการและการเบิกจ่าย / สรุปผล งบประมาณ ครุภัณฑ์ ที่ดิน สิ่งก่อสร้าง	1 ต.ค. 57 – 30 ก.ย. 59	กองนโยบายและแผน / งานการเงิน งานพัสดุ / หน่วยงาน

## แบบฟอร์มที่ใช้ในการจัดทำแผนความต้องการงบประมาณ

แบบฟอร์ม	หน่วยงานที่รับผิดชอบ	หน้า
<b>เอกสารประกอบคำขอตั้งครุภัณฑ์</b>		
1. แบบสรุปคำขอตั้งงบประมาณ ค่าครุภัณฑ์ (แบบ ง.01-1)	คณะ/สำนัก/สถาบัน/ศูนย์	6
2. รายละเอียดคำขอตั้งค่าครุภัณฑ์ - คุณลักษณะเฉพาะของครุภัณฑ์ (Spec)	คณะ/สำนัก/สถาบัน/ศูนย์	7
3. ใบเสนอราคาของครุภัณฑ์ (Quotation)	คณะ/สำนัก/สถาบัน/ศูนย์	8
4. แบบฟอร์มแสดงความต้องการงบประมาณ เบื้องต้น ค่าครุภัณฑ์ ประจำปีงบประมาณ พ.ศ. 2559 (ตามแบบสำนักงบประมาณ)	คณะ/สำนัก/สถาบัน/ศูนย์	9
5. บัญชีราคามาตรฐานครุภัณฑ์	คณะ/สำนัก/สถาบัน/ศูนย์	14
<b>เอกสารประกอบคำขอตั้งสิ่งก่อสร้าง</b>		
6. แบบสรุปคำขอตั้งงบประมาณที่ดินสิ่งก่อสร้าง (แบบ ง.02-1)	คณะ/สำนัก/สถาบัน/ศูนย์	18
7. รายละเอียดรายการสิ่งก่อสร้าง และรายการปรับปรุงสิ่งก่อสร้าง	คณะ/สำนัก/สถาบัน/ศูนย์	19
8. แบบแปลน ประมาณราคาและ แบบรูป รายการ พื้นที่ใช้สอย ที่ขอตั้งค่าสิ่งก่อสร้าง	คณะ/สำนัก/สถาบัน/ศูนย์	-
9. แบบฟอร์มแสดงความต้องการงบประมาณ เบื้องต้น ค่าที่ดินสิ่งก่อสร้าง ประจำปีงบประมาณ พ.ศ.2559 (ตามแบบสำนักงบประมาณ)	คณะ/สำนัก/สถาบัน/ศูนย์	21
<b>ภาคผนวก</b>		
1. ตัวอย่างคำขอของงบลงทุน	กองนโยบายและแผน	27

ส่งกองนโยบายและแผน เป็นเอกสารคำขอ 1 ชุด พร้อม แฟ้มข้อมูลคำขอ  
ภายในวันที่ 12 พฤศจิกายน 2557

## แผนผังการจัดทำค่าของงบประมาณบลุงเบองตัน



## การเสนอของบประมาณค่าครุภัณฑ์

ในการจัดทำคำขอตั้งงบประมาณครุภัณฑ์ หลักเกณฑ์การวิเคราะห์งบประมาณครุภัณฑ์ และเอกสารประกอบที่เกี่ยวข้องกับการจัดทำคำขอของงบประมาณครุภัณฑ์ มีดังนี้

### 1. ความหมายของครุภัณฑ์

ค่าครุภัณฑ์ หมายถึง

1. รายจ่ายเพื่อซื้อ แลกเปลี่ยน จ้างทำ ทำเองหรือกรณีอื่นใด เพื่อให้ได้มาซึ่งกรรมสิทธิ์ใน สิ่งของดังต่อไปนี้

1.1 สิ่งของที่มีลักษณะคงทนถาวร มีอายุการใช้งานในระยะเวลาประมาณ 1 ปี ขึ้นไป และมีราคาหน่วยหนึ่งหรือชุดหนึ่งเกิน 5,000 บาท หรือ

1.2 สิ่งของตามตัวอย่างสิ่งของที่เป็นครุภัณฑ์

2. ค่าใช้จ่ายต่าง ๆ ที่เกิดขึ้นเนื่องจากการประกอบดัดแปลง หรือต่อเติมสิ่งของตามข้อ 1 เพื่อให้มีสภาพหรือประสิทธิภาพดีขึ้น ซึ่งเป็นค่าใช้จ่ายที่ส่วนราชการซื้อมาดำเนินการเอง

3. ค่าใช้จ่ายต่าง ๆ ที่เกิดขึ้น ซึ่งต้องชำระพร้อมกับค่าสิ่งของ เช่น ค่าขนส่ง ค่าภาษี ค่า ประกันภัย ค่าติดตั้ง ฯลฯ ให้เบิกจ่ายในรายจ่ายค่าครุภัณฑ์ สิ่งของที่เป็นครุภัณฑ์โดยสภาพ

### 2. เอกสารประกอบการวิเคราะห์งบประมาณครุภัณฑ์

2.1 เอกสารคำขอตั้งงบประมาณครุภัณฑ์ (แบบ ง.01-1)

2.2 ใบเสนอราคา (Quotation) และคุณลักษณะเฉพาะ (Spec) ของครุภัณฑ์

2.3 แบบฟอร์มแสดงความต้องการงบประมาณเบื้องต้น (สำนักงบประมาณ)

2.4 บัญชีราคามาตรฐานครุภัณฑ์

### 3. หลักเกณฑ์การวิเคราะห์งบประมาณครุภัณฑ์

3.1 พิจารณารายการครุภัณฑ์ให้เป็นไปตามแผนของมหาวิทยาลัย และสอดคล้องกับนโยบายของรัฐบาล เพื่อก่อให้เกิดประโยชน์ต่อมหาวิทยาลัย ชุมชน และประเทศชาติ

3.2 พิจารณารายการครุภัณฑ์และรายละเอียดประกอบ ให้เป็นไปตามมาตรฐานครุภัณฑ์ของสำนักงบประมาณ กระทรวง ICT และรายการครุภัณฑ์ที่ไม่มีในบัญชีราคามาตรฐานครุภัณฑ์ ให้จัดส่งใบเสนอราคา (Quotation) และคุณลักษณะเฉพาะ (Spec) ของครุภัณฑ์นั้น ๆ แนบมาด้วย ซึ่งจะใช้ประกอบการพิจารณารายการครุภัณฑ์ต่อไป

3.3 พิจารณาเหตุผลและความจำเป็นเร่งด่วนของหน่วยงาน ให้มีความเหมาะสม/สอดคล้องกับแผนของมหาวิทยาลัยและนโยบายรัฐบาล

3.4 พิจารณาครุภัณฑ์ที่มีอยู่เดิมว่ามีจำนวนเท่าใด สภาพและอายุการใช้งานที่เหลืออยู่ ว่ามีความเหมาะสมมากน้อยเพียงใดที่จะขอทดแทนและตั้งเพิ่ม

3.5 พิจารณาความสามารถในการจัดหาครุภัณฑ์ การดำเนินการจัดซื้อ/จัดจ้าง รวมถึงการเบิกจ่ายงบประมาณจากปีที่ผ่านมา เช่น การจัดซื้อ/จัดจ้างเป็นไปตามสัญญาหรือไม่ หรือการดำเนินการเบิกจ่าย

งบประมาณเป็นไปตามแผนหรือไม่ หากไม่เป็นไปตามสัญญาและแผนที่วางไว้ ก็ควรปรับวงเงินที่จะตั้งงบประมาณ เพื่อให้สามารถบริหารงบประมาณได้ตามมาตรการของรัฐบาลและเป็นไปตามแผนงบประมาณของมหาวิทยาลัย

3.6 ตรวจสอบความถูกต้องของแบบคำขอต้งงบประมาณครุภัณฑ์ การจำแนกประเภทครุภัณฑ์ พร้อมการพิสูจน์อักษร



มหาวิทยาลัยราชภัฏเพชรบุรี  
รายละเอียดและคุณลักษณะเฉพาะครุภัณฑ์ ปีงบประมาณ 2558  
(ครุภัณฑ์การศึกษา)

สาขาวิชา/งาน : .....		ลำดับที่
คณะ/สำนัก/สถาบัน : .....		1
ชื่อครุภัณฑ์ : .....	จำนวน/หน่วยนับ	- ชุด
	ราคาต่อหน่วย	- บาท
	ราคารวม	- บาท
วัตถุประสงค์ในการใช้งาน : ..... .....		
คุณลักษณะ : 1. .... 2. .... 3. .... 4. .... 5. .... 6. .... 7. .... 8. .... 9. .... 10. .... 11. .... 12. .... 13. .... 14. .... 15. .... 16. .... 17. ....		
ขอบตั้งงบประมาณ - บาท แผนการดำเนินงาน จัดซื้อจัดจ้าง พฤศจิกายน 2558		

ต้องแนบใบเสนอราคาของครุภัณฑ์ (Quotation) มาด้วยทุกรายการ



# ตัวอย่างใบเสนอราคา



บริษัท ฮาร์ทเทคโนเซอร์วิส จำกัด

159/11 หมู่ 8 ถ.เทพารักษ์ ต.บางพลีใหญ่ อ.บางพลี จ.สมุทรปราการ 10540

โทร (02) 312 3636, 752 5136 – 6, แฟกซ์ (02) 752 5137-8

## Quotation

Company : มรภ.เพชรบุรี  
Attention : คุณเนเรท อมรจดี  
Address :  
Tel : 032 493280  
Your Ref. : งานขายเครื่องทำความสะอาดระบบตะกอนสวะน้ำ รุ่น WEDA Super A  
Location : เพชรบุรี

Quo No. : AMD57-024 revise1  
Date : 19 สิงหาคม 2557  
Our Ref. : -  
Sale : คุณสัญญา แสนสาระดี  
Mobile : 092-259-6846  
Estimate : คุณเปรมวิศน์ จันทรรณานิพัฒน์  
Mobile : 081-809-3564

Dear Sir,

We thank for your invited and enquiry, pleased consider our offer as the following :

Item	Description	Q'ty	Unit	Unit Price	Amount
1	<b>เครื่องทำความสะอาดระบบตะกอนสวะน้ำ รุ่น WEDA Super Auto</b>	1	Set	467,290	467,290

หุ่นยนต์ทำความสะอาดขนาดพกพาที่มีประสิทธิภาพสูง พร้อมด้วยแปรงขัดแบบ Rotating Brush และปั้มน้ำ กำลังสูงที่สูบน้ำได้มากถึง 600 ลิตรต่อนาที ตัวเครื่องสามารถติดตั้งสายพ่นน้ำสำหรับขจัดคราบตะกอนขนาดต่างๆได้

รุ่น W50 Super Auto มาพร้อมกับคุณสมบัติที่สามารถตั้งโปรแกรมรูปแบบการทำความสะอาดได้

ควบคุมได้ด้วยรีโมทควบคุม เพื่อให้หุ่นสามารถเข้าทำงานได้ในจุดที่เข้าทำความสะอาดได้ยาก มีระบบเซ็นเซอร์ เลเซอร์รูปแบบใหม่ที่ยกแบบมาเพื่อทำความสะอาด โดยไม่จำเป็นต้องเดินตามเพื่อควบคุมตัวหุ่น

#### Technical Data

- น้ำหนักปกติ : ประมาณ 28 กิโลกรัม
- น้ำหนักในน้ำ : ประมาณ 12 กิโลกรัม
- Dimensions (LxWxH) : 65 x 50 x 30 ซม.
- Suction capacity : 600 ลิตร/นาที
- ความเร็วในโหมดทำงานอัตโนมัติ : 0,2 เมตร/วินาที
- Mains voltage 1-phase 50/60Hz : 110/230 V
- Max. power output : 1.1 kW

#### อุปกรณ์มาตรฐาน

- ชุดหุ่นทำความสะอาด W50
- Control box
- ถังกรอง 120 ไมครอน
- สาย Power supply, 2 เมตร
- รีโมทควบคุมไร้สาย
- Umbilical (สายลอยน้ำ), 40 เมตร

#### Delivery Term and Conditions

Delivery : 12 weeks  
Validity : 90 Days  
Warranty : 12 Months  
Payment : 30 Days  
Remarks : Prepaid 40% at order , 60% pre delivery

Amount : 467,290

Discount

Total Price : 467,290

Vat. 7% : 32,710

Grand Total : 500,000

Acknowledge and confirm Purchasing by

Signature \_\_\_\_\_

Name ( \_\_\_\_\_ )

Position \_\_\_\_\_

Date \_\_\_\_/\_\_\_\_/\_\_\_\_

( Mr.Sanya Saensaradee )

Sale

Checker

( Mr. Pramewit Jantanapipat )

Manager Director

Approve

## ส่วนที่ 1 ข้อมูลทั่วไปของรายการครุภัณฑ์

- 1.1 หน่วยงาน : .....
- 1.2 ผลผลิต/โครงการ : .....
- 1.3 หมวดรายจ่ายหลัก : ..... หมวดรายจ่ายย่อย : .....
- 1.4 นโยบายเร่งด่วน : .....
- 1.5 นโยบายสำคัญ : .....
- 1.6 มติ ครม. : .....
- 1.7 บูรณาการยุทธศาสตร์ : .....
- 1.8 แผนอื่นๆ ☐ แผนพัฒนาเศรษฐกิจ ☐ แผนกระทรวง ☐ แผนหน่วยงาน ☐ แผนจังหวัด  
☐ แผนแม่บทอื่นๆ ระบุ .....
- 1.9 ด้าน (Sector) ☐ เศรษฐกิจ ☐ สังคม ☐ ความมั่นคง ☐ คุณภาพชีวิต ☐ สิ่งแวดล้อม

## ส่วนที่ 2 รายละเอียดของรายการครุภัณฑ์

- 2.1 ประเภทครุภัณฑ์ : .....
- 2.2 ชื่อครุภัณฑ์ : .....
- 2.3 วงเงิน ..... บาท 2.4 จังหวัด .....
- 2.5 ครุภัณฑ์ราคาต่อหน่วย ☐ ต่ำกว่า 1 ล้านบาท ☐ สูงกว่า ตั้งแต่ 1 ล้านบาทขึ้นไป
- 2.6 พิกัด ☐ จุดเดี่ยว (Point) ☐ จุดแบบผสม (Multipoint)  
☐ เส้น/ระยะทาง (Line , Polyline) ☐ พื้นที่ (Polygon)
- 
- 2.7 รายการเดิม (ผูกพัน) ..... 2.8 เริ่มต้น พ.ศ. .... สิ้นสุด พ.ศ. ....
- 2.9 ขั้นตอนการดำเนินงาน : .....
- 2.10 สถานะดำเนินงาน ☐ 1-25% ☐ 26-50% ☐ 51-75% ☐ 76-100%
- 2.11 สถานการณ์เบิกจ่าย ☐ 1-25% ☐ 26-50% ☐ 51-75% ☐ 76-100%
- 
- 2.12 รายการใหม่ ..... 2.13 เริ่มต้น พ.ศ. .... สิ้นสุด พ.ศ. ....
- 2.14 ขั้นตอนการดำเนินงาน : .....

### ส่วนที่ 3 วัตถุประสงค์ของรายการครุภัณฑ์

3.1 กรณี : ☐ ทดแทนของเดิมฯ ☐ เพิ่มปริมาณเป้าหมายฯ ☐ เพิ่มประสิทธิภาพฯ ☐ เพิ่มผลผลิตใหม่

3.2 อายุการใช้งาน : เริ่มต้น พ.ศ. .... สิ้นสุด พ.ศ. ....

#### 1. ทดแทนของเดิม (เพื่อรักษาปริมาณผลผลิต)

- 1) ความจำเป็น : .....
- 2) สภาพการใช้งาน : .....
- 3) แนวทางการซ่อมแซม : .....
- 4) เปรียบเทียบสัดส่วนผู้ใช้ประโยชน์ต่อจำนวนครุภัณฑ์ : ....(เท่าเดิม/เพิ่มขึ้น/ลดลง)....
  - ก่อนดำเนินการ : .....
  - หลังดำเนินการ : .....
- 5) ใช้งานครุภัณฑ์ร่วมกับส่วนราชการอื่นได้หรือไม่ : ...(ได้/ไม่ได้)....
- 5) สรุปทางเลือกจัดหาครุภัณฑ์ใหม่ เพื่อทดแทนครุภัณฑ์เดิม : .....

#### 2. เพิ่มปริมาณเป้าหมายผลผลิต

- 1) ปริมาณกลุ่มเป้าหมายที่เพิ่มขึ้น ☐ 1-25% ☐ 26-50% ☐ 51-75% ☐ 76-100%
- 2) ปริมาณกิจกรรม/งานที่เพิ่มขึ้น ☐ 1-25% ☐ 26-50% ☐ 51-75% ☐ 76-100%
- 3) ความจำเป็น : .....
- 4) ครุภัณฑ์เดิมสามารถรองรับปริมาณกลุ่มเป้าหมาย/ปริมาณงานที่เพิ่มขึ้นได้หรือไม่ : .....
- 5) เปรียบเทียบสัดส่วนผู้ใช้ประโยชน์ต่อจำนวนครุภัณฑ์ : ....(เท่าเดิม/เพิ่มขึ้น/ลดลง)....
  - ก่อนดำเนินการ : .....
  - หลังดำเนินการ : .....
- 6) ใช้งานครุภัณฑ์ร่วมกับส่วนราชการอื่นได้หรือไม่ : ...(ได้/ไม่ได้)....
- 7) สรุปทางเลือกการใช้ครุภัณฑ์เดิมเพื่อรองรับการเพิ่มเป้าหมายผลผลิต : .....

#### 3. เพิ่มประสิทธิภาพ/คุณภาพผลผลิต

- 1) ข้อมูลประสิทธิภาพ/คุณภาพ ครุภัณฑ์เดิม : ...(มี/ไม่มี)...
- 2) แผนการเพิ่มประสิทธิภาพ/คุณภาพ : ...(มี/ไม่มี)...
- 3) ความจำเป็น : .....
- 4) ครุภัณฑ์เดิมสามารถรองรับการเพิ่มประสิทธิภาพ/คุณภาพภารกิจได้หรือไม่ : .....
- 5) เปรียบเทียบสัดส่วนผู้ใช้ประโยชน์ต่อจำนวนครุภัณฑ์ : ....(เท่าเดิม/เพิ่มขึ้น/ลดลง)....
  - ก่อนดำเนินการ : .....
  - หลังดำเนินการ : .....
- 6) ใช้งานครุภัณฑ์ร่วมกับส่วนราชการอื่นได้หรือไม่ : ...(ได้/ไม่ได้)....
- 7) สรุปทางเลือกการใช้ครุภัณฑ์เดิมเพื่อรองรับการเพิ่มประสิทธิภาพ/คุณภาพ : .....

## 4. เพิ่มผลผลิตใหม่

- 1) ปริมาณกลุ่มเป้าหมายใหม่ : .....
- 2) ปริมาณกิจกรรม/งานใหม่ : .....
- 3) ความจำเป็น : .....
- 4) ครุภัณฑ์เดิมสามารถรองรับปริมาณกลุ่มเป้าหมาย/ปริมาณงานใหม่ได้หรือไม่ : .....
- 5) เปรียบเทียบสัดส่วนผู้ใช้ประโยชน์ต่อจำนวนครุภัณฑ์ : ..... (เท่าเดิม/เพิ่มขึ้น/ลดลง).....
  - ก่อนดำเนินการ : .....
  - หลังดำเนินการ : .....
- 6) ใช้งานครุภัณฑ์ร่วมกับส่วนราชการอื่นได้หรือไม่ : ... (ได้/ไม่ได้).....
- 7) สรุปทางเลือกการใช้ครุภัณฑ์เพื่อรองรับกลุ่มเป้าหมาย/ปริมาณงานใหม่ : .....

## ส่วนที่ 4 วิเคราะห์ความต้องการและความพร้อม

## 4.1 ครุภัณฑ์ทั่วไป

- 1) ส่วนราชการมีแผนการใช้ประโยชน์ครุภัณฑ์ที่สามารถอ้างอิงได้ชัดเจน
  - ☐ มีความจำเป็นในการใช้งานของผู้ใช้/กลุ่มเป้าหมาย
  - ☐ ปริมาณผู้ใช้งานครุภัณฑ์ ..... คน
  - ☐ มีความสอดคล้องกับความต้องการของกลุ่มผู้ใช้/กลุ่มเป้าหมาย
- 2) ส่วนราชการลงจัดหาครุภัณฑ์ซึ่งเป็นไปตามกฎ ระเบียบ และข้อบังคับตามกฎหมายที่เกี่ยวข้อง
  - ☐ มีความต้องมีครุภัณฑ์ เพื่อรองรับการดำเนินการตามกฎหมาย ระเบียบ และข้อบังคับตามกฎหมายที่เกี่ยวข้อง
  - ☐ ครุภัณฑ์สอดคล้องกับขอบเขตภารกิจของส่วนราชการ
- 3) ส่วนราชการลงจัดหาครุภัณฑ์ตามนโยบายรัฐบาล และสอดคล้องกับความต้องการ หรือสภาพปัญหาของกลุ่มเป้าหมาย
  - ☐ เป็นครุภัณฑ์ที่รองรับเป้าหมายการดำเนินการกิจของส่วนราชการ และสอดคล้องตามนโยบายรัฐบาล แผนบริหารราชการแผ่นดินและแผนปฏิบัติการ
  - ☐ เป็นครุภัณฑ์เพื่อตอบสนองต่อความต้องการหรือสภาพปัญหาของกลุ่มเป้าหมาย
- 4) ส่วนราชการมีข้อมูลระดับการใช้งานครุภัณฑ์เดิมที่มีอยู่ปัจจุบัน
  - ☐ ใช้งานได้เต็มศักยภาพ (90% - 100%)
  - ☐ ใช้งานพอสมควร (70% - 90%)
  - ☐ ใช้งานไม่เต็มที่ (ต่ำกว่า 70%)
  - ☐ ไม่มีครุภัณฑ์ลักษณะเดียวกับครุภัณฑ์ที่ของบประมาณ
- 5) ส่วนราชการมีแผนและประมาณการงบประมาณสำหรับการบำรุงรักษาตลอดอายุการใช้งานของครุภัณฑ์ที่จะขอรับการสนับสนุนงบประมาณหรือไม่ และมีแนวโน้มที่จะสร้างภาระเพิ่มขึ้นโดยไม่จำเป็นหรือไม่
  - ☐ จะเกิดการงบประมาณในการบำรุงรักษาสูงกว่าที่เคยได้รับ
  - ☐ จะเกิดการงบประมาณในการบำรุงรักษาเท่ากับ/ใกล้เคียงกับที่เคยได้รับ
  - ☐ จะเกิดการงบประมาณในการบำรุงรักษาเท่ากับ/ต่ำกว่าที่เคยได้รับ
- 6) ส่วนราชการมีความพร้อมในการดำเนินงาน
  - ☐ มีรายละเอียดแบบรูปรายการและประมาณราคา
  - ☐ มีสถานที่/พื้นที่พร้อมรองรับครุภัณฑ์
  - ☐ มีการตรวจสอบและดำเนินการตามกฎหมายหรือระเบียบที่เกี่ยวข้องแล้ว

#### 4.2 ครุภัณฑ์คอมพิวเตอร์

- 1) ส่วนราชการมีแผนการใช้ประโยชน์ครุภัณฑ์ที่สามารถอ้างอิงได้ชัดเจน
  - ☐ มีความจำเป็นในการใช้งานของผู้ใช้/กลุ่มเป้าหมาย
  - ☐ ปริมาณผู้ใช้งานครุภัณฑ์ ..... คน
  - ☐ มีความสอดคล้องกับความต้องการของกลุ่มผู้ใช้/กลุ่มเป้าหมาย
- 2) ส่วนราชการลงทุนจัดหาครุภัณฑ์ซึ่งเป็นไปตามกฎ ระเบียบ และข้อบังคับตามกฎหมายที่เกี่ยวข้อง
  - ☐ มีความต้องมีครุภัณฑ์ เพื่อรองรับการดำเนินการตามกฎหมาย ระเบียบ และข้อบังคับตามกฎหมายที่เกี่ยวข้อง
  - ☐ ครุภัณฑ์สอดคล้องกับขอบเขตภารกิจของส่วนราชการ
- 3) ส่วนราชการลงทุนจัดหาครุภัณฑ์ตามนโยบายรัฐบาล และสอดคล้องกับความต้องการ หรือสภาพปัญหาของกลุ่มเป้าหมาย
  - ☐ เป็นครุภัณฑ์ที่รองรับเป้าหมายการดำเนินการกิจของส่วนราชการ และสอดคล้องตามนโยบายรัฐบาล แผนบริหารราชการแผ่นดินและแผนปฏิบัติการ
  - ☐ เป็นครุภัณฑ์เพื่อตอบสนองต่อความต้องการหรือสภาพปัญหาของกลุ่มเป้าหมาย
- 4) ส่วนราชการมีข้อมูลระดับการใช้งานครุภัณฑ์เดิมที่มีอยู่ปัจจุบัน
  - ☐ ใช้งานได้เต็มศักยภาพ (90% - 100%)
  - ☐ ใช้งานพอสมควร (70% - 90%)
  - ☐ ใช้งานไม่เต็มที่ (ต่ำกว่า 70%)
  - ☐ ไม่มีครุภัณฑ์ลักษณะเดียวกับครุภัณฑ์ที่ของบประมาณ
- 5) ส่วนราชการมีแผนและประมาณการงบประมาณสำหรับการบำรุงรักษาตลอดอายุการใช้งานของครุภัณฑ์ที่จะขอรับการสนับสนุนงบประมาณหรือไม่ และมีแนวโน้มที่จะสร้างภาระเพิ่มขึ้นโดยไม่จำเป็นหรือไม่
  - ☐ จะเกิดการงบประมาณในการบำรุงรักษาสูงกว่าที่เคยได้รับ
  - ☐ จะเกิดการงบประมาณในการบำรุงรักษาเท่ากับ/ใกล้เคียงกับที่เคยได้รับ
  - ☐ จะเกิดการงบประมาณในการบำรุงรักษาเท่ากับ/ต่ำกว่าที่เคยได้รับ
- 6) ส่วนราชการมีความพร้อมในการดำเนินงาน
  - ☐ มีรายละเอียดแบบรูปรายการและประมาณราคา
  - ☐ มีสถานที่/พื้นที่พร้อมรองรับครุภัณฑ์
  - ☐ มีการตรวจสอบและดำเนินการตามกฎหมายหรือระเบียบที่เกี่ยวข้องแล้ว

#### 4.3 ค่าจ้างที่ปรึกษาเพื่อให้ได้มาซึ่งครุภัณฑ์

- 1) ลักษณะการจ้างที่ปรึกษา : .....
- 2) การพิจารณาค่าใช้จ่ายตามหลักเกณฑ์แนวทาง และขอบเขต
  - ☐ การพิจารณางบประมาณรายการค่าที่ปรึกษา ของสำนักมาตรฐาน สำนักงบประมาณ
  - ☐ แนวทางการให้อัตราค่าตอบแทนที่ปรึกษาไทย ของกระทรวงการคลัง
  - ☐ หลักเกณฑ์ค่าใช้จ่ายของทางราชการ

#### ส่วนที่ 5 หากไม่ได้รับการจัดสรรงบประมาณจะมีผลกระทบต่อ

- ☐ ประสิทธิภาพการปฏิบัติงาน
- ☐ แนวการดำเนินนโยบายรัฐบาล

## ผลการตัดสินใจ (สำหรับสำนักงบประมาณ)

## 1. ค่าของงบประมาณ

- จำนวน 1 รายการ ปริมาณ ..... (หน่วยนับ) เป็นเงิน ..... บาท (รวมทั้งสิ้น)

## 2. อนุมัติ

- จำนวน 1 รายการ ปริมาณ ..... (หน่วยนับ) เป็นเงิน ..... บาท (รวมทั้งสิ้น)

- รวมเป็นเงิน

- งบประมาณ ..... บาท

- เงินนอกงบประมาณ ..... บาท

- แผนการใช้จ่ายเงิน

ประเภทเงิน	ปี.....	ปี.....	ปี.....	ปี.....	รวม
งบประมาณ					
เงินนอกงบประมาณ					
รวม					

## 3. ไม่อนุมัติ

เหตุผล .....

## 4. รอยืนยันข้อมูลเพิ่มเติม/ขอให้หน่วยงานปรับรายละเอียด

เหตุผล .....

ผู้รายงาน : .....

ตำแหน่ง : .....

วัน/เดือน/ปี : .....

โทรศัพท์ : .....

ผู้รายงาน : .....

ตำแหน่ง : .....

วัน/เดือน/ปี : .....

โทรศัพท์ : .....

### บัญชีราคามาตรฐานครุภัณฑ์

1. ราคามาตรฐานครุภัณฑ์ สามารถดาวน์โหลดได้ใน หน้าเว็บ สำนักงานประมาณ  
[http://www.bb.go.th/bbhome/page.asp?option=content&dsc=ราคา  
มาตรฐาน&folddsc=32004](http://www.bb.go.th/bbhome/page.asp?option=content&dsc=ราคา<br/>มาตรฐาน&folddsc=32004)
2. ราคามาตรฐานครุภัณฑ์ ICT ครุภัณฑ์คอมพิวเตอร์ สามารถดาวน์โหลดได้ในหน้าเว็บ กระทรวง  
เทคโนโลยีสารสนเทศและการสื่อสาร <http://www.mict.go.th/view/1/ราคากลาง>

## การเสนอของบประมาณค่าที่ดิน-สิ่งก่อสร้าง

### 1. หลักการและเหตุผล

การจัดทำคำของบประมาณในแต่ละงบรายจ่าย โดยส่วนใหญ่แล้วจะมีหลักเกณฑ์ในการพิจารณาที่แตกต่างกัน ขึ้นอยู่กับลักษณะการใช้จ่ายเงินในแต่ละงบรายจ่ายทั้งนี้อยู่ภายใต้การควบคุมดูแลของสำนักงบประมาณ เช่น งบบุคลากร เพิ่มขึ้น 5%-6% ทุกปี เนื่องจากเป็นงบที่ต้องจ่ายให้ข้าราชการและลูกจ้างประจำทุกปี ได้แก่ เงินเดือนและค่าจ้างประจำ งบลงทุนโดยเฉพาะรายการก่อสร้างจะขึ้นกับความจำเป็นนโยบายและเศรษฐกิจในช่วงนั้นๆ

เฉพาะอย่างยิ่งแล้ว รายการสิ่งก่อสร้าง เป็นรายการที่ได้รับความสนใจมากเป็นพิเศษ กล่าวคือจะมีการพิจารณาอย่างเข้มงวด เนื่องจากเป็นรายจ่ายที่ต้องลงทุนสูง บางรายการต้องมีการดำเนินการข้ามปี ทำให้ต้องมีการผูกพันงบประมาณ การพิจารณาต้องลงรายละเอียดเรื่องแบบแปลนอาคาร และแบบรูปรายการเพื่อประเมินราคาก่อสร้างที่เหมาะสมอย่างแท้จริง ดังนั้นขั้นตอนสำคัญ ประการหนึ่งที่จะได้งบประมาณดังกล่าวมา คือ การจัดทำคำของบประมาณที่สมบูรณ์ ชัดเจน และสามารถแสดงรายละเอียดความพร้อมต่าง ๆ ที่จะสามารถดำเนินการก่อสร้างได้ทันที เมื่อได้รับอนุมัติงบประมาณ ด้วยเหตุผลดังกล่าวนี้เองจึงต้องทำความเข้าใจ ในระเบียบและวิธีการในการจัดทำคำของบประมาณ รายการสิ่งก่อสร้างเป็นพิเศษมากขึ้น เริ่มตั้งแต่กระบวนการพิจารณารายการที่จะจัดทำคำขอ งบประมาณ เรื่อยไปจนถึงได้รับอนุมัติงบประมาณ

### 2. นิยามศัพท์ที่ควรรู้

2.1 **ค่าที่ดินและสิ่งก่อสร้าง** หมายความว่า รายจ่ายเพื่อให้ได้มาซึ่งที่ดิน และหรือสิ่งก่อสร้าง รวมทั้งสิ่งต่างๆ ซึ่งติดอยู่กับที่ดินและสิ่งก่อสร้าง และค่าใช้จ่ายต่างๆ ซึ่งเกิดขึ้นเนื่องจากการปรับปรุงที่ดิน หรือสิ่งก่อสร้าง ซึ่งมีใช่เป็นการซ่อมแซมตามปกติ

2.2 **ค่าออกแบบและค่าควบคุมงาน** หมายความว่า รายจ่ายเพื่อการจ้างบริการจากนิติบุคคลหรือบุคคลธรรมดาที่ประกอบธุรกิจด้านงานออกแบบและควบคุมงานก่อสร้างด้วยเงินงบประมาณ

2.3 **อาคาร** หมายความว่า สิ่งปลูกสร้างถาวรที่บุคคลอาจเข้าอยู่หรือใช้สอยได้ เช่น อาคารเรียน โรงพยาบาล หรือสิ่งปลูกสร้างอย่างอื่นที่มีลักษณะทำนองเดียวกันและรวมตลอดถึงสิ่งก่อสร้างอื่น ๆ ซึ่งสร้างขึ้นเพื่อประโยชน์ใช้สอยสำหรับอาคารนั้น ๆ เช่น รั้วเสาธง ถนน และสิ่งอื่น ๆ ซึ่งเป็นส่วนประกอบของตัวอาคาร เช่น เครื่องปรับอากาศ ลิฟท์ เพอร์นิเจอร์ เป็นต้น

2.4 **งานก่อสร้างสาธารณูปโภค** หมายความว่า งานก่อสร้างซ่อมแซมและบำรุงรักษา งานอันเกี่ยวกับการประปา การไฟฟ้า การสื่อสาร การโทรคมนาคม การระบายน้ำ ทางหลวง ทางรถไฟ และการอื่นที่ เกี่ยวข้องซึ่งดำเนินการในระดับพื้นดิน ใต้พื้นดิน หรือเหนือพื้นดิน

2.5 **สิ่งก่อสร้าง 1 ปี** หมายความว่า งานก่อสร้างที่มีกำหนดเวลาก่อสร้างแล้วเสร็จภายในระยะเวลา 1 ปีงบประมาณ (ตุลาคม-กันยายน)



2.6 **สิ่งก่อสร้างผูกพัน** หมายความว่า งานก่อสร้างที่ไม่สามารถดำเนินการก่อสร้างแล้วเสร็จทัน ภายใน 1 ปีงบประมาณ ทั้งนี้หมายถึงมีกำหนดการก่อสร้างตั้งแต่ 2 ปี ขึ้นไป ซึ่งรายการดังกล่าวต้องมีการผูกพันงบประมาณข้ามปี

2.7 **งวดงาน** หมายความว่า การแบ่งช่วงเวลาในการก่อสร้างที่กำหนดไว้ว่าจะดำเนินการอย่างไรในแต่ละงวด ซึ่งประกอบด้วยจำนวนวัน จำนวนเงิน และรวมถึงรายละเอียดในการก่อสร้างแต่ละงวดงาน

2.8 **ค่า FACTOR F** หมายความว่า อัตราผันผวนที่เกี่ยวข้องกับภาวะเศรษฐกิจใน แต่ละช่วงเวลาที่ใช้ในการคำนวณราคาก่อสร้าง ซึ่งถูกกำหนดออกมาในรูปแบบของ ตารางเป็นมาตรฐานสากลทั่วประเทศ

2.9 **ค่า K** หมายความว่า เงินชดเชยค่าก่อสร้างในกรณีที่มีการปรับสัญญาจ้างตามดัชนีราคาวัสดุการก่อสร้างที่เปลี่ยนแปลง นับจากวันที่ทำสัญญาถึงวันก่อสร้าง

### 3. เอกสารประกอบการวิเคราะห์ค่าสิ่งก่อสร้าง

- 3.1 เอกสารคำขอตังงบประมาณ (แบบ ง.02-1)
- 3.2 แบบฟอร์มแสดงความต้องการงบประมาณเบื้องต้น (สำนักงบประมาณ)
- 3.3 แบบแปลนและรายการก่อสร้างที่ขอตังงบประมาณ
- 3.4 พื้นที่ใช้สอยอาคารนั้น ๆ ประกอบแบบแปลน
- 3.5 บัญชีราคามาตรฐานสิ่งก่อสร้าง

### 4. หลักการวิเคราะห์รายจ่ายประเภทค่าที่ดินและสิ่งก่อสร้าง

4.1 พิจารณาส่งก่อสร้างให้เป็นไปตาม แผนของมหาวิทยาลัย ควบคู่ไปกับนโยบายของรัฐบาลและสนองความต้องการของมหาวิทยาลัยและชุมชนมากน้อยเพียงใด

4.2 พิจารณา / ขนาด / ลักษณะ รายละเอียดวัสดุที่ใช้ในการก่อสร้าง ให้ไปตามแบบมาตรฐานของสำนักงบประมาณ ถ้าเป็นสิ่งก่อสร้างนอกมาตรฐาน ให้จัดส่งลักษณะแบบ/ขนาด และวัสดุที่ใช้ในการ ก่อสร้างให้เหมาะสมกับการใช้งานหรือความต้องการโดยเป็นไปอย่างประหยัดให้สำนักงบประมาณ

4.3 พิจารณาว่าเป็นสิ่งก่อสร้างที่สามารถดำเนินการก่อสร้างแล้วเสร็จภายใน 1 ปีหรือจำเป็นต้องผูกพันงบประมาณในปีต่อไป ทั้งนี้ต้องพิจารณาว่ามีสถานที่ที่จะก่อสร้างอยู่ในสภาพที่พร้อมจะดำเนินการหรือไม่ เพื่อตั้งงบประมาณรองรับในส่วนที่จะปรับปรุงก่อนการก่อสร้าง (รายการสิ่งก่อสร้าง 1 ปี ไม่ควรจะมีราคาต่อหน่วยเกิน 40 ล้านบาท ทั้งนี้โดยอนุโลม)

4.4 พิจารณารายการประกอบในสิ่งก่อสร้าง เช่น ครุภัณฑ์ที่ต้องประกอบ ตัวอาคารมาพร้อม ๆ กับการก่อสร้างและภาระงบประมาณที่จะเกิดขึ้นตามมาในอนาคต เช่น ค่าสาธารณูปโภค ประกอบด้วย

4.5 การก่อสร้างอาคารที่มีจำนวนมากกว่า 5 ชั้น ให้พิจารณาสภาพพื้นที่ที่ใช้ก่อสร้าง และความจำเป็นที่ต้องใช้อาคารจำนวนชั้นมาก ๆ มีมากน้อยเพียงใด ในกรณีการก่อสร้างอาคารที่ทำการ ให้พิจารณาว่าอาคารนั้น ๆ มีลักษณะเป็นอย่างไร มีพื้นที่เท่าใด เหมาะสมกับจำนวนเจ้าหน้าที่ ที่จะใช้อาคารนั้นหรือไม่

4.6 แผนการดำเนินการก่อสร้าง เช่น การออกแบบรูปรายการ การขออนุมัติแบบรูปรายการ / การประกวดราคา / การขออนุมัติผูกพัน ครม. (กรณีผูกพัน) การทำสัญญา / ระยะเวลาการก่อสร้าง / จำนวนงวดงาน ต้องให้สอดคล้องกับมาตรการบริหารงบประมาณและความเป็นไปได้ในการเบิกจ่าย

4.7 พิจารณาราคาต่อหน่วย (ตร.ม) ที่ใช้ในการก่อสร้างโดยเทียบราคาจากบัญชีราคามาตรฐาน สิ่งก่อสร้างตามประเภทของอาคารที่กำหนดไว้ หากเกินราคามาตรฐาน มีเหตุผล และความจำเป็นพิเศษอย่างไร

4.8 รายการสิ่งก่อสร้างที่ดำเนินการต่อจากปีที่ผ่านมา ให้พิจารณาความสามารถในการก่อสร้าง เช่น การส่งมอบงานเป็นไปตามสัญญาหรือไม่ หากไม่เป็นไปตามสัญญา ควรปรับวงเงินที่จะตั้งงบประมาณ เพื่อให้บริหารงบประมาณได้ตามมาตรการของรัฐบาล

แบบสรุปค่าขอตั้งงบประมาณรายจ่าย (งบแผ่นดิน) ประจำปีงบประมาณ พ.ศ. 2559 ค่าที่ดินและสิ่งก่อสร้าง  
มหาวิทยาลัยราชภัฏเพชรบุรี

(เรียงลำดับความสำคัญในการดำเนินการลำดับที่)

คณะ/หน่วยงาน .....

รวม 1.00 รายการ

ลำดับ	รายการ	เริ่มต้น สิ้นสุด	งวด	วัน	พื้นที่	ราคารวม	เงินนอก งบประมาณ	เงินงบ ประมาณ	ปีงบประมาณ				เหตุผลความจำเป็น
									2558	25559	2560	2561 - จบ	
	รวมทั้งสิ้น					-		-	-	-	-	-	
	ค่าที่ดินและสิ่งก่อสร้าง (งบผูกพัน)					-	-	-	-	-	-	-	
	ค่าที่ดินและสิ่งก่อสร้าง (งบปีเดียว)					-	-	-	-	-	-	-	

ต้องแนบแบบแปลน ประมาณราคาและแบบรูปรายการ พื้นที่ใช้สอย  
ที่ขอตั้งงบค่าสิ่งก่อสร้างด้วย

**แบบฟอร์มการขอตั้งงบประมาณปีเดียว**  
**คำชี้แจงรายละเอียดรายการก่อสร้างและปรับปรุงสิ่งก่อสร้าง 1 ปี**

- แผนงบประมาณ                      การขยายโอกาสและพัฒนาศึกษา
- ผลผลิต                              ผู้สำเร็จการศึกษาด้านสังคมศาสตร์
1. รายการ                            ปรับปรุง..... ในอาคาร.....
2. สถานที่ดำเนินการ              อาคาร..... มหาวิทยาลัยราชภัฏเพชรบุรี
3. เหตุผลความจำเป็น  
      เพื่อ.....
4. งบประมาณ                      - บาท
5. พื้นที่/ปริมาณงาน              - ตารางเมตร
6. ลักษณะการก่อสร้าง ปรับปรุง ขนาดและประมาณราคา

กิจกรรม/ดำเนินงาน	ขนาด/ปริมาณ	ราคาต่อหน่วย	จำนวนเงิน
<b>หมวดที่ดินและสิ่งก่อสร้าง</b>			
1. งาน.....		-	-
2. งาน.....		-	-
3. รวมค่าวัสดุและค่าแรงงานหมวดงาน 1 - 2			-
4. Factor F 1.2716			-
<b>หมวดค่าครุภัณฑ์</b>			
5. งาน.....		-	-
7. งาน.....		-	-
8. รวมค่าครุภัณฑ์ 5 - 7			-
9. ค่าภาษี 7% (งานหมวดค่าครุภัณฑ์)		-	-
10. รวม 3+4+8+9			-
<b>รวม</b>			-
<b>ขอตั้งงบประมาณ - บาท</b>			

หมายเหตุ รายละเอียดงานก่อสร้างตามแบบประมาณราคาค่าก่อสร้าง

7. แผนการดำเนินงาน
- 7.1 ออกแบบ                              เดือน/ปี
- 7.2 ประกวดราคา                          วัน/เดือน/ปี
- 7.3 เซ็นสัญญา                            วัน/เดือน/ปี
- 7.4 ระยะเวลาในการดำเนินการ          วัน/เดือน/ปี – วัน/เดือน/ปี
- 7.5 แบ่งงวดงานเป็น                      งวด

**ต้องแนบบแบบแปลน ประมาณราคาและแบบรูปรายการ พื้นที่ที่ใช้สอย**  
**ที่ขอตั้งงบค่าสิ่งก่อสร้างด้วย**

## ส่วนที่ 1 ข้อมูลทั่วไปของรายการที่ดิน/สิ่งก่อสร้าง

- 1.1 หน่วยงาน : .....
- 1.2 ผลผลิต/โครงการ : .....
- 1.3 หมวดรายจ่ายหลัก : ..... หมวดรายจ่ายย่อย : .....
- 1.4 นโยบายเร่งด่วน : .....
- 1.5 นโยบายสำคัญ : .....
- 1.6 มติ ครม. : .....
- 1.7 บูรณาการยุทธศาสตร์ : .....
- 1.8 ยุทธศาสตร์ AEC 8 ข้อ : .....
- 1.9 แผนอื่นๆ ☐ แผนพัฒนาเศรษฐกิจ ☐ แผนกระทรวง ☐ แผนหน่วยงาน ☐ แผนจังหวัด  
☐ แผนแม่บทอื่นๆ .....
- 1.10 ด้าน (Sector) ☐ เศรษฐกิจ ☐ สังคม ☐ ความมั่นคง ☐ คุณภาพชีวิต

## ส่วนที่ 2 รายละเอียดของที่ดิน/สิ่งก่อสร้าง

- 2.1 ชื่อรายการ .....
- 2.2 ประเภทที่ดิน ☐ จัดซื้อ ☐ จัดกรรมสิทธิ์
- 
- 2.3 ประเภทสิ่งก่อสร้าง .....
- 2.4 รายการเดิม (ผูกพัน) : ..... 2.5 เริ่มต้น พ.ศ. .... สิ้นสุด พ.ศ. ....
- 2.6 ขั้นตอนการดำเนินงาน
- ที่ดิน : .....
- สิ่งก่อสร้าง : .....
- 2.7 สถานะการดำเนินงาน ☐ 1 - 25% ☐ 26-50% ☐ 51-75% ☐ 76-100%
- 2.8 สถานะการเบิกจ่าย ☐ 1 - 25% ☐ 26-50% ☐ 51-75% ☐ 76-100%

- 2.9 รายการใหม่ : ..... 2.5 เริ่มต้น พ.ศ. .... สิ้นสุด พ.ศ. ....
- 2.11 วงเงิน ..... บาท 2.12 จังหวัด .....
- 2.13 ที่ดิน/สิ่งก่อสร้างราคาต่อหน่วย ☐ ต่ำกว่า 10 ล้านบาท ☐ สูงกว่า 10 ล้านบาทขึ้นไป
- 2.14 พิกัด ☐ จุดเดียว ☐ จุดแบบผสม(Multi Point)  
☐ เส้น/ระยะทาง (Line/Polyline) ☐ พื้นที่ (Polygon)
- 2.15 ขั้นตอนการดำเนินงาน

- ที่ดิน	<input type="radio"/> การทำประชาพิจารณา	<input type="radio"/> มีมติ ครม.	
	<input type="radio"/> สำนวณรังวัด	<input type="radio"/> ยังไม่ดำเนินการ	<input type="radio"/> มี พรฎ.เวนคืนที่ดินแล้ว
สิ่งก่อสร้าง	1) การทำประชาพิจารณา		
	<input type="radio"/> พร้อม	<input type="radio"/> ไม่พร้อม คาดว่าจะแล้วเสร็จ เดือน .....	<input type="radio"/> ไม่ต้องดำเนินการ
	2) ความพร้อมของสถานที่ดำเนินการ		
	<input type="radio"/> พร้อม	<input type="radio"/> ไม่พร้อม คาดว่าจะแล้วเสร็จ เดือน .....	<input type="radio"/> ไม่ต้องดำเนินการ
	3) การสำรวจออกแบบ		
	<input type="radio"/> พร้อม	<input type="radio"/> ไม่พร้อม คาดว่าจะแล้วเสร็จ เดือน .....	<input type="radio"/> ไม่ต้องดำเนินการ

4) รายละเอียดแบบรูปรายการ	<input type="radio"/> พร้อม	<input type="radio"/> ไม่พร้อม คาดว่าจะแล้วเสร็จ เดือน	<input type="radio"/> ไม่ต้องดำเนินการ
5) การประมาณราคากลาง	<input type="radio"/> พร้อม	<input type="radio"/> ไม่พร้อม คาดว่าจะแล้วเสร็จ เดือน	<input type="radio"/> ไม่ต้องดำเนินการ
6) การตรวจสอบกฎหมายหรือระเบียบที่เกี่ยวข้อง	<input type="radio"/> พร้อม	<input type="radio"/> ไม่พร้อม คาดว่าจะแล้วเสร็จ เดือน	<input type="radio"/> ไม่ต้องดำเนินการ
7) การสำรวจด้านสิ่งแวดล้อม	<input type="radio"/> พร้อม	<input type="radio"/> ไม่พร้อม คาดว่าจะแล้วเสร็จ เดือน	<input type="radio"/> ไม่ต้องดำเนินการ
8) ความพร้อม TOR	<input type="radio"/> พร้อม	<input type="radio"/> ไม่พร้อม คาดว่าจะแล้วเสร็จ เดือน	<input type="radio"/> ไม่ต้องดำเนินการ
9) ความพร้อมในการดำเนินการก่อสร้าง	<input type="radio"/> พร้อม	<input type="radio"/> ไม่พร้อม คาดว่าจะแล้วเสร็จ เดือน	<input type="radio"/> ไม่ต้องดำเนินการ

### ส่วนที่ 3 วัตถุประสงค์ของสิ่งก่อสร้าง

3.1 กรณี :

3.2 อายุการใช้งาน : เริ่มต้น พ.ศ.                      สิ้นสุด พ.ศ.

#### 1.ทดแทนของเดิม (เพื่อรักษาปริมาณผลผลิต)

1) ความจำเป็น	.....
2) สภาพการใช้งาน	.....
3) แนวทางการซ่อมแซม	.....
4) เปรียบเทียบสัดส่วนพื้นที่ใช้งาน/จำนวนกลุ่มเป้าหมาย:	.....
- ก่อนการดำเนินการ	.....
- หลังการดำเนินการ	.....
5) สรุปทางเลือกการก่อสร้างสิ่งก่อสร้างใหม่เพื่อทดแทน	.....

#### 2.เพิ่มปริมาณเป้าหมายผลผลิต

1) ปริมาณกลุ่มเป้าหมายที่เพิ่มขึ้น	<input type="radio"/> 1-25%	<input type="radio"/> 26-50%	<input type="radio"/> 51-75%	<input type="radio"/> 76-100%
2) ปริมาณกิจกรรม/งานที่เพิ่มขึ้น	<input type="radio"/> 1-25%	<input type="radio"/> 26-50%	<input type="radio"/> 51-76%	<input type="radio"/> 76-100%
3) ความจำเป็น :	.....			
4) สิ่งก่อสร้างเดิมสามารถรองรับปริมาณกลุ่มเป้าหมาย/ปริมาณงานที่เพิ่มขึ้นได้หรือไม่ :	.....			
5) เปรียบเทียบสัดส่วนพื้นที่การใช้งาน/จำนวนกลุ่มเป้าหมาย :	.....			
- ก่อนการดำเนินการ	.....			
- หลังการดำเนินการ	.....			
6) ใช้งานสิ่งก่อสร้างร่วมกับส่วนราชการอื่นได้หรือไม่ :	.....			
7) สรุปทางเลือกการใช้สิ่งก่อสร้างเดิมเพื่อรองรับการเพิ่มเป้าหมายผลผลิต :	.....			

## 3.เพิ่มประสิทธิภาพ/คุณภาพการผลิต

1) ข้อมูลประสิทธิภาพ/คุณภาพ สิ่งก่อสร้างเดิม :	2) แผนการเพิ่มประสิทธิภาพ/คุณภาพ :
3) ความจำเป็น :	
4) สิ่งก่อสร้างเดิมสามารถรองรับการเพิ่มประสิทธิภาพ/คุณภาพตามภารกิจได้หรือไม่ :	
5) เปรียบเทียบสัดส่วนพื้นที่การใช้งาน/จำนวนกลุ่มเป้าหมาย :	
- ก่อนการดำเนินการ	
- หลังการดำเนินการ	
6) ใช้งานสิ่งก่อสร้างร่วมกับส่วนราชการอื่นได้หรือไม่ :	
7) สรุปทางเลือกการใช้สิ่งก่อสร้างเดิมเพื่อรองรับการเพิ่มประสิทธิภาพ/คุณภาพการผลิต :	

## 4.เพิ่มประสิทธิภาพ/คุณภาพการผลิต

1) ปริมาณกลุ่มเป้าหมายใหม่
2) ปริมาณกิจกรรม/งานใหม่
3) ความจำเป็น
4) สิ่งก่อสร้างเดิมสามารถรองรับปริมาณกลุ่มเป้าหมาย/ปริมาณงานใหม่ได้หรือไม่
5) เปรียบเทียบสัดส่วนพื้นที่ใช้งาน/จำนวนกลุ่มเป้าหมาย :
- ก่อนการดำเนินการ
- หลังการดำเนินการ
6) ใช้งานสิ่งก่อสร้างร่วมกับส่วนราชการอื่นได้หรือไม่ :
7) สรุปทางเลือกการใช้สิ่งก่อสร้างเดิม เพื่อรองรับกลุ่มเป้าหมาย/ปริมาณงานใหม่ :



## ส่วนที่ 4 วิเคราะห์ความต้องการและความพร้อม

### 4.1 สิ่งก่อสร้าง

#### 1) ส่วนราชการมีแผนการใช้ประโยชน์สิ่งก่อสร้างที่สามารถอ้างอิงได้ชัดเจน

- ☐ มีความจำเป็นในการใช้งานของผู้ใช้/กลุ่มเป้าหมาย
- ☐ ปริมาณผู้ใช้งานสิ่งก่อสร้าง ..... คน
- ☐ มีความสอดคล้องกับความต้องการของผู้ใช้/กลุ่มเป้าหมาย

#### 2) ส่วนราชการลงทุนจัดหาสิ่งก่อสร้างซึ่งเป็นไปตามกฎ ระเบียบ และข้อบังคับตามกฎหมายที่เกี่ยวข้อง

- ☐ มีความจำเป็นต้องมีสิ่งก่อสร้าง เพื่อรองรับการดำเนินการตามกฎหมาย ระเบียบ และข้อบังคับตามกฎหมายที่เกี่ยวข้อง
- ☐ สิ่งก่อสร้างมีความสอดคล้องกับขอบเขตภารกิจของส่วนราชการ

#### 3) ส่วนราชการลงทุนในสิ่งก่อสร้างตามนโยบายรัฐบาลและสอดคล้องกับความต้องการหรือสภาพปัญหาของกลุ่มเป้าหมาย

- ☐ เป็นสิ่งก่อสร้างที่รองรับเป้าหมายการดำเนินการของส่วนราชการและสอดคล้องตามนโยบายรัฐบาล  
แผนบริหารราชการแผ่นดิน และแผนปฏิบัติการ
- ☐ เป็นสิ่งก่อสร้างเพื่อตอบสนองต่อความต้องการหรือสภาพปัญหาของกลุ่มเป้าหมาย

#### 4) ส่วนราชการมีข้อมูลระดับการใช้งานสิ่งก่อสร้างเดิมที่มีอยู่ในปัจจุบัน

- ☐ ใช้งานได้เต็มทุกพื้นที่ (90%-100%) ☐ ใช้งานไม่เต็มพื้นที่
- ☐ ใช้งานน้อยหรือบางแห่งไม่ได้ใช้งาน(ต่ำกว่า70%) ☐ ไม่มีสิ่งก่อสร้างลักษณะเดียวกับสิ่งก่อสร้างที่ของบประมาณ

#### 5) ส่วนราชการมีแผนและประมาณการงบประมาณสำหรับการบำรุงรักษาตลอดอายุการใช้งานของสิ่งก่อสร้างที่จะขอรับ

การสนับสนุนงบประมาณหรือไม่และมีแนวโน้มที่จะสร้างภาระเพิ่มขึ้นโดยไม่จำเป็นหรือไม่

- ☐ จะเกิดภาระงบประมาณในการบำรุงรักษาสูงกว่าที่เคยได้รับ
- ☐ จะเกิดภาระงบประมาณในการบำรุงรักษาเท่ากับ/ใกล้เคียงที่เคยได้รับ
- ☐ จะเกิดภาระงบประมาณในการบำรุงรักษาต่ำกว่าที่เคยได้รับ

#### 6) ส่วนราชการมีความพร้อมในการดำเนินการ

- ☐ มีรายละเอียดแบบรูปรายการและประมาณราคา
- ☐ มีสถานที่/พื้นที่พร้อมที่จะดำเนินการ
- ☐ มีการตรวจสอบและดำเนินการตามกฎหมายหรือระเบียบที่เกี่ยวข้องแล้ว

### 4.2 ค่าจ้างที่ปรึกษาเพื่อให้ได้มาซึ่งสิ่งก่อสร้าง

#### 1) ลักษณะการจ้างที่ปรึกษา

#### 2) การพิจารณาค่าใช้จ่ายตามหลักเกณฑ์แนวทาง และขอบเขต

- ☐ การพิจารณาประมาณรายการค่าจ้างที่ปรึกษา ของสำนักมาตรฐาน สำนักงานงบประมาณ
- ☐ แนวทางการใช้จ่ายอัตราตอบแทนที่ปรึกษาไทย ของกระทรวงการคลัง
- ☐ หลักเกณฑ์ค่าใช้จ่ายของทางราชการ

## ส่วนที่ 5 หากไม่ได้รับการจัดสรรงบประมาณจะมีผลกระทบต่อ

- ☐ ประสิทธิภาพการปฏิบัติงาน
- ☐ การดำเนินนโยบายรัฐบาล

### ผลการตัดสินใจ (สำหรับสำนักงานงบประมาณ)

#### 1. ค่าของงบประมาณ

- จำนวน 1 รายการ ปริมาณ ..... เป็นเงิน ..... บาท(รวมทั้งสิ้น)

#### 2. อนุมัติ

- จำนวน 1 รายการ ปริมาณ ..... เป็นเงิน ..... บาท(รวมทั้งสิ้น)

- รวมเป็นเงิน

- งบประมาณ ..... บาท

- เงินนอกงบประมาณ ..... บาท

- แผนการใช้จ่ายเงิน

ประเภทเงิน	ปี.....	ปี.....	ปี.....	ปี.....	ปี.....	ปี.....	รวม
งบประมาณ							
เงินนอกงบประมาณ							
รวม							

#### 3. ไม่อนุมัติ

เหตุผล .....

#### 4. รอยืนยันข้อมูลเพิ่มเติม/ขอให้หน่วยงานปรับรายละเอียด

เหตุผล .....

ผู้รายงาน .....  
 ตำแหน่ง .....  
 วัน/เดือน/ปี .....  
 โทรศัพท์ .....

ผู้พิจารณา .....  
 ตำแหน่ง .....  
 วัน/เดือน/ปี .....  
 โทรศัพท์ .....

ภาคผนวก

ตัวอย่าง แบบสรุปค่าของงบประมาณรายจ่าย (งบแผ่นดิน) ประจำปีงบประมาณ พ.ศ. 2559 ค่าครุภัณฑ์  
มหาวิทยาลัยราชภัฏเพชรบุรี  
(เรียงลำดับความสำคัญในการดำเนินการใส่ลำดับที่)

คณะเทคโนโลยีการเกษตร

ลำดับ ที่	รายการ	จำนวน หน่วย	ราคา ต่อหน่วย	ค่าของ ปี 2559	ภาควิชา/โปรแกรมวิชา หน่วยงาน	จำนวน นศ.	ชั้น/ ปี	มีอยู่แล้ว		ประเภทครุภัณฑ์			สรุปค่าใช้จ่าย เหตุผลและความจำเป็น
								ใช้ได้	ใช้ไม่ได้	ดัดใหม่	ดัดแทน	ดัดเพิ่ม	
งบลงทุน													
ค่าครุภัณฑ์จัดการเรียนการสอน													
1	เครื่องวิเคราะห์เนื้อสัมผัส (Texture Analyzer)	1	1,500,000	6,510,000	1,500,000	137	ปี 1(49) ปี 2(33) ปี 3(22) ปี 4(33) แผน 57 (40)	1	0	1	0	1	- เพื่อจัดการเรียนการสอน และการทำวิจัยที่เกี่ยวข้องกับคุณภาพเนื้อสัตว์ สาขาวิชาสัตวศาสตร์ ซึ่งในรายวิชาดังกล่าวจำเป็นต้องมีบทปฏิบัติการเพื่อเพิ่มประสิทธิภาพของนิสิต ประจำอาคารคณะเทคโนโลยีการเกษตร จัดซื้อจัดจ้าง เดือนพฤศจิกายน 2558
2	ชุดตรวจวิเคราะห์คุณภาพและแปรรูปผลิตภัณฑ์อาหาร	1	5,010,000	5,010,000	- สาขาวิชาสัตวศาสตร์และเทคโนโลยีการเกษตร คณะเทคโนโลยีการเกษตร	61	ปี 1(18) ปี 2(19) ปี 3(14) ปี 4(10) แผน 57 (35)			1			- เพื่อจัดการเรียนการสอนและปฏิบัติการ สำหรับห้องปฏิบัติการ สาขาวิชาสัตวศาสตร์และเทคโนโลยีการอาหาร ประจำอาคารเรียนและปฏิบัติการคณะเทคโนโลยีการเกษตร จัดซื้อจัดจ้าง พฤศจิกายน 2557

มหาวิทยาลัยราชภัฏเพชรบุรี

(เรียงลำดับความสำคัญในการดำเนินการไล่ลำดับที่)

คณะครุศาสตร์

รวม 2.00 รายการ

ลำดับ	รายการ	เริ่มต้น สิ้นสุด	งวด	วัน พื้นที่	ราคารวม	เงินนอก งบประมาณ	เงินงบ ประมาณ	ปีงบประมาณ				สรุปค่าใช้จ่าย เหตุผลและวงเงิน
								2558	2559	2560	2561 - จบ	
	รวมทั้งสิ้น				120,000,000		120,000,000	-	24,000,000	48,000,000	48,000,000	
	ค่าที่ดินและสิ่งก่อสร้าง (งบผูกพัน)				120,000,000	-	120,000,000	-	24,000,000	48,000,000	48,000,000	
1	อาคารเรียนและปฏิบัติการคณะครุศาสตร์ 1 หลัง	ปี 2559- 2561	17	580	11,000		120,000,000		24,000,000	48,000,000	48,000,000	- อาคารคณะครุศาสตร์หลังเดิม เป็นอาคาร 3 ชั้น ก่อสร้างมาแล้วกว่า 30 ปี มีสภาพชำรุดทรุดโทรมและมีพื้นที่ใช้สอยเพียง 2,000 ตร.ม. ซึ่งไม่เพียงพอต่อการจัดการเรียนการสอน และไม่สามารถจัดท่าห้องปฏิบัติการสำหรับนักศึกษาฝึกปฏิบัติเพื่อเพิ่มทักษะวิชาชีพครู และในสาขาวิชาที่เปิดสอนได้ ประกอบกับคณะครุศาสตร์ฯ เป็นคณะที่มีนักศึกษาในสังกัดจำนวน 1,306 คน และมีแนวโน้มจะเพิ่มขึ้นทุกปี ทั้งระดับปริญญาตรี ปริญญาโท และประกาศนียบัตรบัณฑิตวิชาชีพครู จำเป็นต้องใช้ห้องเรียนและปฏิบัติการมากขึ้น จึงจำเป็นต้องก่อสร้างอาคารใหม่เพื่อรองรับการจัดการเรียนการสอน ทั้งนี้เพื่อประสิทธิภาพการจัดการเรียนการสอน ซึ่งจะส่งผลดีต่อคุณภาพบัณฑิตของมหาวิทยาลัยมหาวิทยาลัยซึ่งมีจำนวนทั้งหมด วัตถุประสงค์ 1. เพื่อเป็นอาคารเรียนและปฏิบัติการคณะครุศาสตร์ที่มีรูปแบบเฉพาะสำหรับเป็นสถานที่บ่มเพาะเสริมสร้างสมรรถนะและจิตวิญญาณความเป็นครู 2. เพื่อใช้จัดการจัดการเรียนการสอนและปฏิบัติการทางด้านครู และของมหาวิทยาลัย 3. เพื่อให้นักศึกษาสามารถปฏิบัติการฝึกหัดทั้งด้านการจัดการเรียนการสอน การบริการวิชาการ การวิจัย และการทำนุบำรุงศิลปวัฒนธรรมได้
	ค่าที่ดินและสิ่งก่อสร้าง (งบปีเดียว)				20,000,000	-	20,000,000	-	20,000,000	-	-	
1	ปรับปรุงอาคารศูนย์วิทยบริการ 6 ชั้น 1 รายการ	ปี 2559	10	360	1,300		20,000,000		20,000,000			- เพื่อปรับปรุงอาคารศูนย์วิทยบริการ 6 ชั้นก่อสร้างมาแล้ว 17 ปี (พ.ศ. 2539) เป็นพิพิธภัณฑ์พื้นบ้านที่ทันสมัย แสดงศิลปวัฒนธรรม และภูมิปัญญาของภูมิภาคตะวันตก ให้เป็นแหล่งเรียนรู้แก่นักเรียน นักศึกษา และประชาชนทั่วไป

- ตัวอย่าง -

## มหาวิทยาลัยราชภัฏเพชรบุรี

รายละเอียดและคุณลักษณะเฉพาะครุภัณฑ์ ปีงบประมาณ 2558

(ครุภัณฑ์การศึกษา)

สาขาวิชา/งาน : วิทยาศาสตร์และเทคโนโลยีการอาหาร		ลำดับที่
คณะ/สำนัก/สถาบัน : เทคโนโลยีการเกษตร		1
ชื่อครุภัณฑ์ : ชุดวิเคราะห์พลังงานในอาหาร	จำนวน/หน่วยนับ	1 ชุด
	ราคาต่อหน่วย	1,500,000 บาท
	ราคารวม	1,500,000 บาท
วัตถุประสงค์ในการใช้งาน : 1. เพื่อหาค่าพลังงานความร้อนของอาหาร พืชและสัตว์ 2. เพื่อใช้ในการวิจัยและการเรียนการสอนด้านวิทยาศาสตร์		
คุณลักษณะ : ประกอบด้วยชุดเครื่องมือดังนี้		
1. เครื่องหาค่าพลังงานความร้อน จำนวน 1 เครื่อง มีรายละเอียดดังนี้		
1.1 เป็นเครื่องมือหาค่าพลังงานความร้อนของอาหารที่เป็นของแข็ง ของเหลวและวัตถุเปื่อยขึ้นตามมาตรฐาน DIN 51900 ASTM 240 D ASTM D 4809 ASTM D 5865 ASTM D 1989 ASTM D 5468 และ ASTM E 711		
1.2 ควบคุมการทำงานด้วยระบบ SEMI-AUTOMATIC		
1.3 มี MODE MANUAL สำหรับการใช้เพื่อการเรียนการสอนหรือเพื่อการศึกษา		
1.4 โหมด ISOPERIBOLIC โหมด DYNAMIC และโหมด TIME-CONTROLLED จะจุดระเบิด คำนวณค่าความร้อนและแสดงผลค่าพลังงานความร้อนโดยอัตโนมัติ		
1.5 ลูก BOMB มีความจุ 260 ml. MATERIAL 1.4439		
1.6 มีช่วงการวัดวิเคราะห์ค่าพลังงานความร้อนได้สูงสุด 40,000 JOULE และสามารถวิเคราะห์ผลการทดสอบ ได้อย่างต่อเนื่อง		
1.7 มีความแม่นยำในการวิเคราะห์ซ้ำในโหมด DYNAMIC ด้วยการวิเคราะห์สารมาตรฐาน BENZOIC ACID 1 g. (NBS 39 i) มีค่า RSD ไม่เกิน 0.1%ติดตั้งอุปกรณ์ใช้งานมาตรฐานที่สามารถใช้งานพื้นฐานโดยไม่ต้องจัดซื้ออุปกรณ์อื่นเพิ่มเติม		
1.8 มีช่องสำหรับพ่วงต่ออุปกรณ์เสริม RS 232 SERIAL และ PARALLEL		
1.9 มีช่างผู้ชำนาญการติดตั้งและบริการ ที่ได้รับใบ CERTIFICATE รับรองจากบริษัทผู้ผลิต		
1.10 รับประกันคุณภาพการใช้งาน 1 ปี		
1.11 อุปกรณ์ประกอบด้วย		
(1) ถังบรรจุก๊าซออกซิเจนขนาด 6 คิว แรงดัน 1,950 ปอนด์ จำนวน 1 ถัง		
2. เครื่องฆ่าเชื้อด้วยความร้อนภายใต้ความดันสูง จำนวน 1 เครื่อง		
3. เครื่องแช่เยือกแข็งระดับลึก (deep freezer) จำนวน 1 เครื่อง		
ขอตั้งงบประมาณ	1,500,000 บาท	
แผนการดำเนินงาน		
จัดซื้อจัดจ้าง	พฤศจิกายน 2557	

## - ตัวอย่าง -

**แบบฟอร์มการขอตั้งงบประมาณผูกพันใหม่**  
**คำชี้แจงรายละเอียดรายการก่อสร้างผูกพันใหม่**

- แผนงบประมาณ**                      การขยายโอกาสและพัฒนาการศึกษา
- ผลผลิต**                                ผู้สำเร็จการศึกษาด้านวิทยาศาสตร์และเทคโนโลยี
- 1. รายการ**                              ก่อสร้างอาคารปฏิบัติการทางวิศวกรรมศาสตร์และเทคโนโลยี
- 2. สถานที่ดำเนินการ**                คณะเทคโนโลยีอุตสาหกรรม
- 3. เหตุผลความจำเป็น**  
     เพื่อเป็นศูนย์ปฏิบัติการทางวิศวกรรมศาสตร์และเทคโนโลยีที่สอดคล้องกับมาตรฐานหลักสูตรและมาตรฐานสภาวิชาชีพ
- 4. งบประมาณ**                        44,000,000 บาท
- 5. พื้นที่/ปริมาณงาน**                3,126 ตารางเมตร
- 6. ลักษณะการก่อสร้าง ปรับปรุง ขนาดและประมาณราคา**

กิจกรรม/ดำเนินงาน	ขนาด/ปริมาณ	ราคาต่อหน่วย	จำนวนเงิน
<b>หมวดที่ดินและสิ่งก่อสร้าง</b> 1. งานก่อสร้างอาคารศูนย์ปฏิบัติการทางวิศวกรรมศาสตร์และเทคโนโลยี 5 ชั้น พร้อมครุภัณฑ์ - งานก่อสร้าง 3,126 ตร.ม. หมายเหตุ รายละเอียดงานก่อสร้างตามแบบและ BOQ ที่แนบมา	1 งาน	14,000 บาท/ตร.ม.	44,000,000
<b>รวม</b>			44,000,000
<b>ขอตั้งงบประมาณ 44,000,000 บาท</b>			

**7. แผนการดำเนินงาน**

- 7.1 ออกแบบ**                              สิงหาคม 2557 (แบบมีแล้ว)
- 7.2 ประกวดราคา**                        10 ตุลาคม 2557
- 7.3 เชื้อนสัญญา**                        1 พฤศจิกายน 2557
- 7.4 ระยะเวลาในการดำเนินการ**      1 พฤศจิกายน 2557 – 31 ตุลาคม 2558
- 7.5 แบ่งงวดงานเป็น**                15 งวด

## - ตัวอย่าง -

## แบบฟอร์มการขอตั้งงบประมาณปีเดียว

## คำชี้แจงรายละเอียดรายการก่อสร้างและปรับปรุงสิ่งก่อสร้าง 1 ปี

แผนงบประมาณ                      การขยายโอกาสและพัฒนาการศึกษา

ผลผลิต                                ผู้สำเร็จการศึกษาด้านสังคมศาสตร์

1. รายการ                            ปรับปรุงห้องประชุม 250 ที่นั่ง ในอาคารเรียนคณะมนุษยศาสตร์และสังคมศาสตร์

2. สถานที่ดำเนินการ              อาคารเรียนคณะมนุษยศาสตร์และสังคมศาสตร์ มหาวิทยาลัยราชภัฏเพชรบุรี

3. เหตุผลความจำเป็น

เพื่อปรับปรุงห้องประชุม 250 ที่นั่ง ในอาคารเรียนคณะมนุษยศาสตร์และสังคมศาสตร์ ที่ก่อสร้างแล้วเสร็จในเดือนสิงหาคม 2556 เปิดใช้งานอย่างเป็นทางการแล้วแต่ยังไม่สามารถใช้งานห้องประชุม ขนาด 250 ที่นั่งได้ เนื่องจากยังขาดอุปกรณ์ห้องประชุมและระบบต่างๆ ที่เกี่ยวข้องจำเป็นต้องปรับปรุงให้สามารถใช้งานได้สมบูรณ์ และสามารถใช้ประโยชน์จากอาคารที่ได้ลงทุนในการก่อสร้างด้วยงบประมาณกว่า 112.5000 ล้านบาท ได้อย่างคุ้มค่า

4. งบประมาณ                      5,900,000 บาท

5. พื้นที่/ปริมาณงาน              - ตารางเมตร

6. ลักษณะการก่อสร้าง ปรับปรุง ขนาดและประมาณราคา

กิจกรรม/ดำเนินงาน	ขนาด/ปริมาณ	ราคาต่อหน่วย	จำนวนเงิน
<b>หมวดที่ดินและสิ่งก่อสร้าง</b>			
1. งานตกแต่งภายใน		1,225,755.00	1,225,755.00
2. งานไฟฟ้า		180,625.00	180,625.00
3. รวมค่าวัสดุและค่าแรงงานหมวดงาน 1 - 2			1,406,380.00
4. Factor F 1.2716			381,972.81
<b>หมวดค่าครุภัณฑ์</b>			
5. งานระบบแสง เสียงและภาพ		3,566,500.00	3,566,500.00
6. งานระบบปรับอากาศ		480,000.00	480,000.00
7. งานเฟอร์นิเจอร์		65,150.00	65,150.00
8. รวมค่าครุภัณฑ์ 5 - 7			4,111,650.00
9. ค่าภาษี 7% (งานหมวดค่าครุภัณฑ์)		-	-
10. รวม 3+4+8+9			5,900,002.81
<b>รวม</b>			5,900,002.81
<b>ขอตั้งงบประมาณ 5,900,000 บาท</b>			

หมายเหตุ รายละเอียดงานก่อสร้างตามแบบประมาณราคาค่าก่อสร้าง

7. แผนการดำเนินงาน

1. ออกแบบ

กรกฎาคม 2557 (แบบมีแล้ว)



2. ประมวลราคา	1 กันยายน 2557
3. เซ็นสัญญา	10 ตุลาคม 2557
4. ระยะเวลาในการดำเนินการ	10 ตุลาคม 2557 – 10 มิถุนายน 2558
5. แบ่งงวดงานเป็น	10 งวด



## ส่วนที่ 3 วัตถุประสงค์ของรายการครุภัณฑ์

3.1 กรณี : ☒ ทดแทนของเดิมฯ ☐ เพิ่มปริมาณเป้าหมายฯ ☒ เพิ่มประสิทธิภาพฯ ☐ เพิ่มผลผลิตใหม่

3.2 อายุการใช้งาน : เริ่มต้น พ.ศ. .... สิ้นสุด พ.ศ. ....

## 1. ทดแทนของเดิม (เพื่อรักษาปริมาณผลผลิต)

## 1) ความจำเป็น :

จากภารกิจของการเป็นสถาบันอุดมศึกษาเพื่อการพัฒนาท้องถิ่น ที่มุ่งหวังให้ประชาชนในท้องถิ่นต้องได้รับโอกาสทางการศึกษาในระดับอุดมศึกษาให้มากที่สุด และนำความรู้ที่ได้รับไปพัฒนาตนเอง ครอบครัว ชุมชน สังคม และประเทศ โดยรวมได้อย่างเป็นรูปธรรม ดังนั้นจึงทำให้มหาวิทยาลัยราชภัฏเพชรบุรีมีนักศึกษาเข้ามาศึกษาเรียนรู้เป็นจำนวนมากในแต่ละปี ทั้งนักศึกษาภาคปกติและภาคพิเศษจำนวนไม่น้อยกว่า 6,000 คนต่อปี ส่งผลให้บางคณะมีห้องเรียนไม่เพียงพอสำหรับการเรียนการสอน ต้องไปใช้ห้องเรียนอาคารเรียนรวม ซึ่งส่วนใหญ่จะใช้จัดการเรียนการสอนในรายวิชาพื้นฐานสำหรับนักศึกษาชั้นปีที่ 1 ทำให้เครื่องมือ อุปกรณ์ที่ใช้ถ่ายทอดการสอนไม่เพียงพอ โดยเฉพาะเครื่องมือแล็บเดี่ยวโปรเจกเตอร์ที่ไม่มีครบทุกห้องเรียน ปัจจุบันมี 18 เครื่อง สำหรับห้องเรียน 60 ห้อง อาจารย์ผู้สอนต้องเอาไปจากคณะและไปติดตั้งเอง ซึ่งที่คณะก็มีจำนวนจำกัดไม่เพียงพอสำหรับการเรียนการสอนเช่นกัน อีกทั้งเครื่องมืออยู่ประจำห้องเรียนอาคารเรียนรวม บางเครื่องชำรุด ไม่สามารถใช้งานได้ เนื่องจากมีอายุการใช้งานมานาน จึงมีความจำเป็นต้องจัดหาเพิ่มเติมเพื่อทดแทนเครื่องเดิมที่ชำรุดเสียหาย และนำไปติดตั้งในห้องเรียนที่ยังไม่มี เพื่อเพิ่มประสิทธิภาพในการจัดการเรียนการสอน

2) สภาพการใช้งาน : ใช้งานได้บางส่วนแต่ไม่สมบูรณ์ (เสื่อมสภาพ/คุณภาพต่ำ/เสียหาย)

3) แนวทางการซ่อมแซม : ซ่อมแซมได้ แต่ไม่คุ้มค่า บางเครื่องไม่สามารถซ่อมแซมได้เลย

4) เปรียบเทียบสัดส่วนผู้ใช้ประโยชน์ต่อจำนวนครุภัณฑ์ : ลดลง

- ก่อนดำเนินการ : มีสัดส่วนกลุ่มเป้าหมายต่อครุภัณฑ์เท่ากับ 3 ห้อง : 1 เครื่อง

- หลังดำเนินการ : มีสัดส่วนกลุ่มเป้าหมายต่อครุภัณฑ์เท่ากับ 1 ห้อง : 1 เครื่อง

5) ใช้งานครุภัณฑ์ร่วมกับส่วนราชการอื่นได้หรือไม่ : ไม่ได้

6) สรุปทางเลือกจัดหาครุภัณฑ์ใหม่ เพื่อทดแทนครุภัณฑ์เดิม : ไม่สามารถใช้งานครุภัณฑ์เดิม/ไม่คุ้มค่าที่จะซ่อมแซม  
ต้องจัดหาครุภัณฑ์ใหม่ทดแทน

## 2. เพิ่มปริมาณเป้าหมายผลผลิต

1) ปริมาณกลุ่มเป้าหมายที่เพิ่มขึ้น ☐ 1-25% ☐ 26-50% ☐ 51-75% ☐ 76-100%

2) ปริมาณกิจกรรม/งานที่เพิ่มขึ้น ☐ 1-25% ☐ 26-50% ☐ 51-75% ☐ 76-100%

3) ความจำเป็น : .....

4) ครุภัณฑ์เดิมสามารถรองรับปริมาณกลุ่มเป้าหมาย/ปริมาณงานที่เพิ่มขึ้นได้หรือไม่ : .....

5) เปรียบเทียบสัดส่วนผู้ใช้ประโยชน์ต่อจำนวนครุภัณฑ์ : ....(เท่าเดิม/เพิ่มขึ้น/ลดลง)....

- ก่อนดำเนินการ : .....

- หลังดำเนินการ : .....

6) ใช้งานครุภัณฑ์ร่วมกับส่วนราชการอื่นได้หรือไม่ : ...(ได้/ไม่ได้)....

7) สรุปทางเลือกการใช้ครุภัณฑ์เดิมเพื่อรองรับการเพิ่มเป้าหมายผลผลิต : .....

## 3. เพิ่มประสิทธิภาพ/คุณภาพผลผลิต

1) ข้อมูลประสิทธิภาพ/คุณภาพ ครุภัณฑ์เดิม : มี

2) แผนการเพิ่มประสิทธิภาพ/คุณภาพ : มี

3) ความจำเป็น :

จากภารกิจของการเป็นสถาบันอุดมศึกษาเพื่อการพัฒนาท้องถิ่น ที่มุ่งหวังให้ประชาชนในท้องถิ่นต้องได้รับโอกาสทางการศึกษาในระดับอุดมศึกษาให้มากที่สุด และนำความรู้ที่ได้รับไปพัฒนาตนเอง ครอบครัว ชุมชน สังคม และประเทศโดยรวมได้อย่างเป็นรูปธรรม ดังนั้นจึงทำให้มหาวิทยาลัยราชภัฏเพชรบุรีมีนักศึกษาเข้ามาศึกษาเรียนรู้เป็นจำนวนมากในแต่ละปี ทั้งนักศึกษาภาคปกติและภาคพิเศษจำนวนไม่น้อยกว่า 6,000 คนต่อปี ส่งผลให้บางคณะมีห้องเรียนไม่เพียงพอสำหรับการเรียนการสอน ต้องไปใช้ห้องเรียนอาคารเรียนรวม ซึ่งส่วนใหญ่จะใช้จัดการเรียนการสอนในรายวิชาพื้นฐานสำหรับนักศึกษาชั้นปีที่ 1 ทำให้เครื่องมือ อุปกรณ์ที่ใช้ถ่ายทอดการสอนไม่เพียงพอ โดยเฉพาะเครื่องมือแล็บมีเดียโปรเจคเตอร์ที่มีไม่ครบทุกห้องเรียน ปัจจุบันมี 18 เครื่อง สำหรับห้องเรียน 60 ห้อง อาจารย์ผู้สอนต้องเอาไปจากคณะและไปติดตั้งเอง ซึ่งที่คณะก็มีจำนวนจำกัดไม่เพียงพอสำหรับการสอนเช่นกัน อีกทั้งเครื่องมืออยู่ประจำห้องเรียนอาคารเรียนรวมบางเครื่องชำรุด ไม่สามารถใช้งานได้ เนื่องจากมีอายุการใช้งานมานาน จึงมีความจำเป็นต้องจัดหาเพิ่มเติมเพื่อทดแทนเครื่องเดิมที่ชำรุดเสียหาย และนำไปติดตั้งในห้องเรียนที่ยังไม่มี เพื่อเพิ่มประสิทธิภาพในการจัดการเรียนการสอน

4) ครุภัณฑ์เดิมสามารถรองรับการเพิ่มประสิทธิภาพ/คุณภาพภารกิจได้หรือไม่ : ไม่สามารถรองรับการเพิ่มประสิทธิภาพ/คุณภาพได้ ต้องจัดหาใหม่เพิ่มเติม

5) เปรียบเทียบสัดส่วนผู้ใช้ประโยชน์ต่อจำนวนครุภัณฑ์ : ลดลง

- ก่อนดำเนินการ : มีสัดส่วนกลุ่มเป้าหมายต่อครุภัณฑ์เท่ากับ 3 ห้อง : 1 เครื่อง

- หลังดำเนินการ : มีสัดส่วนกลุ่มเป้าหมายต่อครุภัณฑ์เท่ากับ 1 ห้อง : 1 เครื่อง

6) ใช้งานครุภัณฑ์ร่วมกับส่วนราชการอื่นได้หรือไม่ : ไม่ได้

7) สรุปทางเลือกการใช้ครุภัณฑ์เดิมเพื่อรองรับการเพิ่มประสิทธิภาพ/คุณภาพ : ไม่สามารถใช้งานครุภัณฑ์อื่นๆที่มีอยู่ได้ ต้องจัดหาใหม่เพิ่มเติม

## 4. เพิ่มผลผลิตใหม่

1) ปริมาณกลุ่มเป้าหมายใหม่ : .....

2) ปริมาณกิจกรรม/งานใหม่ : .....

3) ความจำเป็น : .....

4) ครุภัณฑ์เดิมสามารถรองรับปริมาณกลุ่มเป้าหมาย/ปริมาณงานใหม่ได้หรือไม่ : .....

5) เปรียบเทียบสัดส่วนผู้ใช้ประโยชน์ต่อจำนวนครุภัณฑ์ : ....(เท่าเดิม/เพิ่มขึ้น/ลดลง)....

- ก่อนดำเนินการ : .....

- หลังดำเนินการ : .....

6) ใช้งานครุภัณฑ์ร่วมกับส่วนราชการอื่นได้หรือไม่ : ...(ได้/ไม่ได้)....

7) สรุปทางเลือกการใช้ครุภัณฑ์เพื่อรองรับกลุ่มเป้าหมาย/ปริมาณงานใหม่ : .....

## ส่วนที่ 4 วิเคราะห์ความต้องการและความพร้อม

### 4.1 ครุภัณฑ์ทั่วไป

- 1) ส่วนราชการมีแผนการใช้ประโยชน์ครุภัณฑ์ที่สามารถอ้างอิงได้ชัดเจน
  - ☒ มีความจำเป็นในการใช้งานของผู้ใช้/กลุ่มเป้าหมาย
  - ☐ ปริมาณผู้ใช้งานครุภัณฑ์ ..... คน
  - ☐ มีความสอดคล้องกับความต้องการของกลุ่มผู้ใช้/กลุ่มเป้าหมาย
- 2) ส่วนราชการลงทุนจัดหาครุภัณฑ์ซึ่งเป็นไปตามกฎ ระเบียบ และข้อบังคับตามกฎหมายที่เกี่ยวข้อง
  - ☐ มีความต้องมีครุภัณฑ์ เพื่อรองรับการดำเนินการตามกฎหมาย ระเบียบ และข้อบังคับตามกฎหมายที่เกี่ยวข้อง
  - ☒ ครุภัณฑ์สอดคล้องกับขอบเขตภารกิจของส่วนราชการ
- 3) ส่วนราชการลงทุนจัดหาครุภัณฑ์ตามนโยบายรัฐบาล และสอดคล้องกับความต้องการ หรือสภาพปัญหาของกลุ่มเป้าหมาย
  - ☐ เป็นครุภัณฑ์ที่รองรับเป้าหมายการดำเนินการกิจของส่วนราชการ และสอดคล้องตามนโยบายรัฐบาล แผนบริหารราชการแผ่นดินและแผนปฏิบัติการ
  - ☒ เป็นครุภัณฑ์เพื่อตอบสนองต่อความต้องการหรือสภาพปัญหาของกลุ่มเป้าหมาย
- 4) ส่วนราชการมีข้อมูลระดับการใช้งานครุภัณฑ์เดิมที่มีอยู่ปัจจุบัน
  - ☒ ใช้งานได้เต็มศักยภาพ (90% - 100%)
  - ☐ ใช้งานพอสมควร (70% - 90%)
  - ☐ ใช้งานไม่เต็มที่ (ต่ำกว่า 70%)
  - ☐ ไม่มีครุภัณฑ์ลักษณะเดียวกับครุภัณฑ์ที่ของบประมาณ
- 5) ส่วนราชการมีแผนและประมาณการงบประมาณสำหรับการบำรุงรักษาตลอดอายุการใช้งานของครุภัณฑ์ที่จะขอรับการสนับสนุนงบประมาณหรือไม่ และมีแนวโน้มที่จะสร้างภาระเพิ่มขึ้นโดยไม่จำเป็นหรือไม่
  - ☐ จะเกิดการงบประมาณในการบำรุงรักษาสูงกว่าที่เคยได้รับ
  - ☒ จะเกิดการงบประมาณในการบำรุงรักษาเท่ากับ/ใกล้เคียงกับที่เคยได้รับ
  - ☐ จะเกิดการงบประมาณในการบำรุงรักษาเท่ากับ/ต่ำกว่าที่เคยได้รับ
- 6) ส่วนราชการมีความพร้อมในการดำเนินงาน
  - ☒ มีรายละเอียดแบบรูปรายการและประมาณราคา
  - ☒ มีสถานที่/พื้นที่พร้อมรองรับครุภัณฑ์
  - ☒ มีการตรวจสอบและดำเนินการตามกฎหมายหรือระเบียบที่เกี่ยวข้องแล้ว

### 4.2 ครุภัณฑ์คอมพิวเตอร์

- 1) ส่วนราชการมีแผนการใช้ประโยชน์ครุภัณฑ์ที่สามารถอ้างอิงได้ชัดเจน
  - ☐ มีความจำเป็นในการใช้งานของผู้ใช้/กลุ่มเป้าหมาย
  - ☐ ปริมาณผู้ใช้งานครุภัณฑ์ ..... คน
  - ☐ มีความสอดคล้องกับความต้องการของกลุ่มผู้ใช้/กลุ่มเป้าหมาย
- 2) ส่วนราชการลงทุนจัดหาครุภัณฑ์ซึ่งเป็นไปตามกฎ ระเบียบ และข้อบังคับตามกฎหมายที่เกี่ยวข้อง
  - ☐ มีความต้องมีครุภัณฑ์ เพื่อรองรับการดำเนินการตามกฎหมาย ระเบียบ และข้อบังคับตามกฎหมายที่เกี่ยวข้อง
  - ☐ ครุภัณฑ์สอดคล้องกับขอบเขตภารกิจของส่วนราชการ
- 3) ส่วนราชการลงทุนจัดหาครุภัณฑ์ตามนโยบายรัฐบาล และสอดคล้องกับความต้องการ หรือสภาพปัญหาของกลุ่มเป้าหมาย
  - ☐ เป็นครุภัณฑ์ที่รองรับเป้าหมายการดำเนินการกิจของส่วนราชการ และสอดคล้องตามนโยบายรัฐบาล แผนบริหารราชการแผ่นดินและแผนปฏิบัติการ
  - ☐ เป็นครุภัณฑ์เพื่อตอบสนองต่อความต้องการหรือสภาพปัญหาของกลุ่มเป้าหมาย
- 4) ส่วนราชการมีข้อมูลระดับการใช้งานครุภัณฑ์เดิมที่มีอยู่ปัจจุบัน

- ☐ ใช้งานได้เต็มศักยภาพ (90% - 100%)
- ☐ ใช้งานพอสมควร (70% - 90%)
- ☐ ใช้งานไม่เต็มที่ (ต่ำกว่า 70%)
- ☐ ไม่มีครุภัณฑ์ลักษณะเดียวกับครุภัณฑ์ที่ของงบประมาณ

5) ส่วนราชการมีแผนและประมาณการงบประมาณสำหรับการบำรุงรักษาตลอดอายุการใช้งานของครุภัณฑ์ที่จะขอรับการสนับสนุน

งบประมาณหรือไม่ และมีแนวโน้มที่จะสร้างภาระเพิ่มขึ้นโดยไม่จำเป็นหรือไม่

- ☐ จะเกิดการงบประมาณในการบำรุงรักษาสูงกว่าที่เคยได้รับ
- ☐ จะเกิดการงบประมาณในการบำรุงรักษาเท่ากับ/ใกล้เคียงกับที่เคยได้รับ
- ☐ จะเกิดการงบประมาณในการบำรุงรักษาเท่ากับ/ต่ำกว่าที่เคยได้รับ

6) ส่วนราชการมีความพร้อมในการดำเนินงาน

- ☐ มีรายละเอียดแบบรูปรายการและประมาณราคา
- ☐ มีสถานที่/พื้นที่พร้อมรองรับครุภัณฑ์
- ☐ มีการตรวจสอบและดำเนินการตามกฎหมายหรือระเบียบที่เกี่ยวข้องแล้ว

#### 4.3 ค่าจ้างที่ปรึกษาเพื่อให้ได้มาซึ่งครุภัณฑ์

1) ลักษณะการจ้างที่ปรึกษา : .....

2) การพิจารณาค่าใช้จ่ายตามหลักเกณฑ์แนวทาง และขอบเขต

- ☐ การพิจารณางบประมาณรายการค่าที่ปรึกษา ของสำนักมาตรฐาน สำนักงบประมาณ
- ☐ แนวทางการให้อัตราค่าตอบแทนที่ปรึกษาไทย ของกระทรวงการคลัง
- ☐ หลักเกณฑ์ค่าใช้จ่ายของทางราชการ

#### ส่วนที่ 5 หากไม่ได้รับการจัดสรรงบประมาณจะมีผลกระทบต่อ

- ☒ ประสิทธิภาพการปฏิบัติงาน
- ☐ แนวการดำเนินนโยบายรัฐบาล

## ผลการตัดสินใจ (สำหรับสำนักงานงบประมาณ)

## 1. ค่าของงบประมาณ

- จำนวน 1 รายการ ปริมาณ ..... (หน่วยนับ) เป็นเงิน ..... บาท (รวมทั้งสิ้น)

## 2. อนุมัติ

- จำนวน 1 รายการ ปริมาณ ..... (หน่วยนับ) เป็นเงิน ..... บาท (รวมทั้งสิ้น)

- รวมเป็นเงิน

- งบประมาณ ..... บาท

- เงินนอกงบประมาณ ..... บาท

- แผนการใช้จ่ายเงิน

ประเภทเงิน	ปี.....	ปี.....	ปี.....	ปี.....	รวม
งบประมาณ					
เงินนอกงบประมาณ					
รวม					

## 3. ไม่อนุมัติ

เหตุผล .....

## 4. รอยืนยันข้อมูลเพิ่มเติม/ขอให้หน่วยงานปรับรายละเอียด

เหตุผล .....

ผู้รายงาน : .....

ตำแหน่ง : .....

วัน/เดือน/ปี : .....

โทรศัพท์ : .....

ผู้รายงาน : .....

ตำแหน่ง : .....

วัน/เดือน/ปี : .....

โทรศัพท์ : .....